



**Ekoraporty Dorota Sterna**

78-316 Brzeźno, Brzeźno 41/4

NIP: 6721849326, REGON: 321397285

tel. 785 999 100, e-mail: dorotasterna@wp.pl

---

## **PROGNOZA ODDZIAŁYWANIA NA ŚRODOWISKO**

**DLA PROJEKTU MIEJSCOWEGO PLANU ZAGOSPODAROWANIA  
PRZESTRZENNEGO DLA TERENU POŁOŻONEGO W OŚWIĘCIMIU  
PRZY UL. FABRYCZNEJ I UL. STARA DROGA**

(zgodnie z Uchwałą Nr XXXV/684/17 Rady Miasta Oświęcim z dnia 31 maja 2017 r.)

**Brzeźno, lipiec 2018**

## **SPIS TREŚCI**

1. WPROWADZENIE.....	3
1.1. CEL, PRZEDMIOT I ZAKRES OPRACOWANIA .....	3
1.2. POŁOŻENIE OBSZARU OPRACOWANIA .....	4
2. INFORMACJE O GŁÓWNYCH CELACH PROJEKTOWANEGO DOKUMENTU ORAZ JEGO POWIĄZANIACH Z INNYMI DOKUMENTAMI .....	6
2.1. ZAŁOŻENIA MIEJSCOWEGO PLANU ZAGOSPODAROWANIA PRZESTRZENNEGO.....	6
2.2. POWIĄZANIA PROJEKTU PLANU Z INNYMI DOKUMENTAMI STRATEGICZNYMI .....	8
2.2.1. <i>Obowiązujący miejscowy plan zagospodarowania przestrzennego</i> .....	8
2.2.2. <i>Studium uwarunkowań i kierunków zagospodarowania przestrzennego miasta Oświęcim</i> .....	8
2.2.3. <i>Strategia Rozwoju Miasta Oświęcim</i> .....	9
3. CHARAKTERYSTYKA ISTNIEJĄCEGO STANU ŚRODOWISKA ORAZ POTENCJALNYCH JEGO ZMIAN W PRZYPADKU BRAKU REALIZACJI PROJEKTOWANEGO DOKUMENTU.....	11
3.1. UŻYTKOWANIE TERENU .....	11
3.2. FLORA I FAUNA .....	12
3.3. KORYTARZE EKOLOGICZNE .....	13
3.4. ISTNIEJĄCE FORMY OCHRONY PRZYRODY .....	14
3.5. ZABYTKI I DZIEDZICTWO KULTUROWE.....	15
3.6. GEOMORFOLOGIA, UKSZTAŁTOWANIE TERENU, GLEBY .....	15
3.7. ZASOBY NATURALNE .....	16
3.8. HYDROLOGIA.....	16
3.8.1. <i>Wody powierzchniowe</i> .....	16
3.8.2. <i>Wody podziemne</i> .....	16
3.8.3. <i>Jednolite części wód i cele środowiskowe zawarte w Planie gospodarowania wodami</i> .....	16
3.8.4. <i>Obszary szczególnego zagrożenia powodzią</i> .....	22
3.9. KLIMAT .....	22
3.10. KRAJOBRAZ .....	23
3.11. CHARAKTERYSTYKA POTENCJALNYCH ZMIAN ŚRODOWISKA W PRZYPADKU BRAKU REALIZACJI USTALEŃ ZAWARTYCH W PROJEKTOWANYM DOKUMENCIE .....	23
4. CHARAKTERYSTYKA STANU ŚRODOWISKA NA OBSZARACH OBJĘTYCH PRZEWIDYWANYM ZNACZĄCYM ODDZIAŁYWANIEM .....	25
5. ISTNIEJĄCE PROBLEMY OCHRONY ŚRODOWISKA ISTOTNE Z PUNKTU WIDZENIA PROJEKTOWANEGO DOKUMENTU, W SZCZEGÓLNOŚCI DOTYCZĄCE OBSZARÓW CHRONIONYCH NA PODSTAWIE USTAWY O OCHRONIE PRZYRODY.....	27
6. CELE OCHRONY ŚRODOWISKA USTANOWIONE NA SZCZEBLU MIĘDZYNARODOWYM, WSPÓLNOTOWYM I KRAJOWYM, ISTOTNE Z PUNKTU WIDZENIA PROJEKTOWANEGO DOKUMENTU ORAZ SPOSOBY W JAKICH TE CELE I INNE PROBLEMY ZOSTAŁY UWZGLĘDNIONE PODCZAS OPRACOWYWANIA DOKUMENTU .....	28
7. PRZEWIDYWANE ZNACZĄCE ODDZIAŁYWANIA NA CELE, PRZEDMIOT OCHRONY I INTEGRALNOŚĆ OBSZARÓW NATURA 2000 ORAZ NA ŚRODOWISKO .....	30
7.1. CEL, PRZEDMIOT OCHRONY I INTEGRALNOŚĆ OBSZARÓW NATURA 2000 .....	30
7.2. POZOSTAŁE FORMY OCHRONY PRZYRODY .....	32
7.3. FLORA, FAUNA I BIORÓŻNORODNOŚĆ .....	32
7.4. KORYTARZE EKOLOGICZNE .....	33
7.5. ZABYTKI I DOBRA MATERIALNE .....	33
7.6. KRAJOBRAZ .....	33
7.7. POWIETRZE .....	33
7.8. POWIERZCHNIA ZIEMI.....	33
7.9. WODY POWIERZCHNIOWE I PODZIEMNE ORAZ ŚRODOWISKO GRUNTOWO-WODNE .....	34

7.10. KLIMAT .....	34
7.11. ZASOBY NATURALNE .....	34
7.12. LUDZIE .....	34
8. ROZWIĄZANIA MAJĄCE NA CELU ZAPOBIEGANIE, OGRANICZANIE LUB KOMPENSACJĘ PRZYRODNICZĄ NEGATYWNYCH DDZIAŁYWAŃ NA ŚRODOWISKO .....	36
9. ROZWIĄZANIA ALTERNATYWNE DO ROZWIĄZAŃ ZAWARTYCH W PROJEKCIE DOKUMENTU WRAZ Z UZASADNIENIEM ICH WYBORU ALBO WYJAŚNIENIE BRAKU ROZWIĄZAŃ ALTERNATYWNYCH, W TYM WSKAZANIE NAPOTKANYCH TRUDNOŚCI WYNIKAJĄCYCH Z NIEDOSTATKÓW TECHNIKI LUB LUK WE WSPÓŁCZESNEJ WIEDZY.....	38
10. INFORMACJE O METODACH ZASTOSOWANYCH PRZY SPORZĄDZANIU PROGNOZY .....	39
11. PROPOZYCJE DOTYCZĄCE PRZEWIDYWANYCH METOD ANALIZY SKUTKÓW REALIZACJI POSTANOWIEŃ PROJEKTOWANEGO DOKUMENTU ORAZ CZĘSTOTLIWOŚĆ JEJ PRZEPROWADZANIA .....	41
12. INFORMACJE O MOŻLIWYM TRANSGRANICZNYM ODDZIAŁYWANIU NA ŚRODOWISKO .....	42
13. STRESZCZENIE W JĘZYKU NIESPECJALISTYCZNYM.....	43
14. MATERIAŁY ŹRÓDŁOWE .....	46
15. SPIS ZAŁĄCZNIKÓW, RYCIN I TABEL.....	48

## 1. WPROWADZENIE

### 1.1. Cel, przedmiot i zakres opracowania

Obowiązek przeprowadzenia strategicznej oceny oddziaływania na środowisko dla projektu zmiany miejscowego planu zagospodarowania przestrzennego wynika z art. 46 ust. 1 ustawy z dnia 3 października 2008 r. *o udostępnianiu informacji o środowisku i jego ochronie, udziale społeczeństwa w ochronie środowiska oraz o ocenach oddziaływania na środowisko* (t.j. Dz.U. z 2017 r., poz. 1405 ze zm.). W ramach tego postępowania sporządza się, zgodnie z art. 51 ust. 1 wymienionej ustawy, prognozę oddziaływania na środowisko.

Obszar miasta Oświęcim objęty projektem miejscowego planu zagospodarowania przestrzennego (dalej: mpzp) dla terenu położonego w Oświęcimiu przy ul. Fabrycznej i ul. Stara Droga został ustalony w Uchwale Nr XXXV/684/17 Rady Miasta Oświęcim z dnia 31 maja 2017 r. w *sprawie przystąpienia do sporządzenia miejscowego planu zagospodarowania przestrzennego*.

Prognoza wykonana została przy zachowaniu układu zagadnień określonych w art. 51 ust. 2 ww. ustawy z dnia 3 października 2008 r. *o udostępnianiu informacji o środowisku i jego ochronie, udziale społeczeństwa w ochronie środowiska oraz o ocenach oddziaływania na środowisko* oraz zgodnie z zakresem uzgodnionym z właściwymi organami ochrony środowiska, w tym z Regionalnym Dyrektorem Ochrony Środowiska w Krakowie (pismo z dnia 14 września 2017r. znak: OO.411.3.92.2017.AZ – załącznik 1 do prognozy) oraz Państwowym Powiatowym Inspektorem Sanitarnym w Oświęcimiu (pismo z dnia 4 września 2017r., znak: PSE-ONNZ420-89-1/17 – załącznik 2 do prognozy).

Zgodnie z powyższym w prognozie niniejszej w szczególności:

#### 1. Zawarto:

- informacje o treści i głównych celach projektowanego dokumentu oraz jego powiązaniach z innymi dokumentami,
- informacje o metodach zastosowanych przy sporządzaniu prognozy,
- propozycje dotyczące przewidywanych metod analizy skutków realizacji ustaleń projektowanego dokumentu oraz częstotliwości jej przeprowadzania,
- informacje o możliwym transgranicznym oddziaływaniu na środowisko,
- streszczenie w niespecjalistycznym języku nietechnicznym,
- oświadczenie autora, a w przypadku gdy wykonawcą prognozy jest zespół autorów – kierującego tym zespołem, o spełnieniu wymagań, o których mowa w art. 74a ust. 2, stanowiące załącznik 3 do prognozy;

#### 2. Określono, przeanalizowano i oceniono:

- istniejący stan środowiska oraz potencjalne zmiany tego stanu w przypadku braku realizacji projektowanego dokumentu,
- stan środowiska na obszarach objętych przewidywanym znaczącym oddziaływaniem,
- istniejące problemy ochrony środowiska istotne z punktu widzenia projektowanego dokumentu, w szczególności dotyczące obszarów podlegających ochronie na podstawie ustawy z dnia 16 kwietnia 2004 r. o ochronie przyrody,
- cele ochrony środowiska ustanowione na szczeblu międzynarodowym, wspólnotowym i krajowym, istotne z punktu widzenia projektowanego dokumentu, oraz sposoby, w jakich



te cele i inne problemy środowiska zostały uwzględnione podczas opracowywania tego dokumentu,

- przewidywane znaczące oddziaływania, w tym oddziaływania bezpośrednie, pośrednie, wtórne, skumulowane, krótkoterminowe, średnioterminowe i długoterminowe, stałe i chwilowe oraz pozytywne i negatywne, na cele i przedmiot ochrony obszaru Natura 2000 oraz integralność tego obszaru, a także na środowisko (w szczególności na różnorodność biologiczną, ludzi, zwierzęta, rośliny, wodę, powietrze, powierzchnię ziemi, krajobraz, klimat, zasoby naturalne, zabytki i dobra materialne), z uwzględnieniem zależności między elementami środowiska i między oddziaływaniami na te elementy;

3. Przedstawiono:

- rozwiązania mające na celu zapobieganie, ograniczanie lub kompensację przyrodniczą negatywnych oddziaływań na środowisko, mogących być rezultatem realizacji ustaleń projektowanego dokumentu, w szczególności na cele i przedmiot ochrony obszaru Natura 2000 oraz integralność tego obszaru,
- biorąc pod uwagę cele i geograficzny zasięg dokumentu oraz cele i przedmiot ochrony obszaru Natura 2000 oraz integralność tego obszaru – rozwiązania alternatywne do rozwiązań zawartych w projektowanym dokumencie wraz z uzasadnieniem ich wyboru oraz opis metod dokonania oceny prowadzącej do tego wyboru lub wyjaśnienie braku rozwiązań alternatywnych, w tym wskazania napotkanych trudności wynikających z niedostatków techniki lub luk we współczesnej wiedzy.

W niniejszej prognozie oddziaływania na środowisko uwzględniono wymogi zawarte w art. 52 ust. 1 wymienionej wyżej ustawy, co oznacza, że prognozę opracowano stosownie do stanu współczesnej wiedzy i metod oceny oraz dostosowano do zawartości i stopnia szczegółowości projektowanego dokumentu oraz etapu przyjęcia tego dokumentu.

## 1.2. Położenie obszaru opracowania

Oświęcim jest miastem położonym w powiecie oświęcimskim, w zachodniej części województwa małopolskiego, przy ujściu rzeki Soły do Wisły. Prócz gminy miejskiej jest również siedzibą władz gminy wiejskiej Oświęcim oraz władz powiatu oświęcimskiego. Posiada powierzchnię 30 km<sup>2</sup>. Miasto Oświęcim otacza gmina wiejska Oświęcim, jedynie po stronie północnej sąsiaduje z gminami Libiąż i Chelmek.

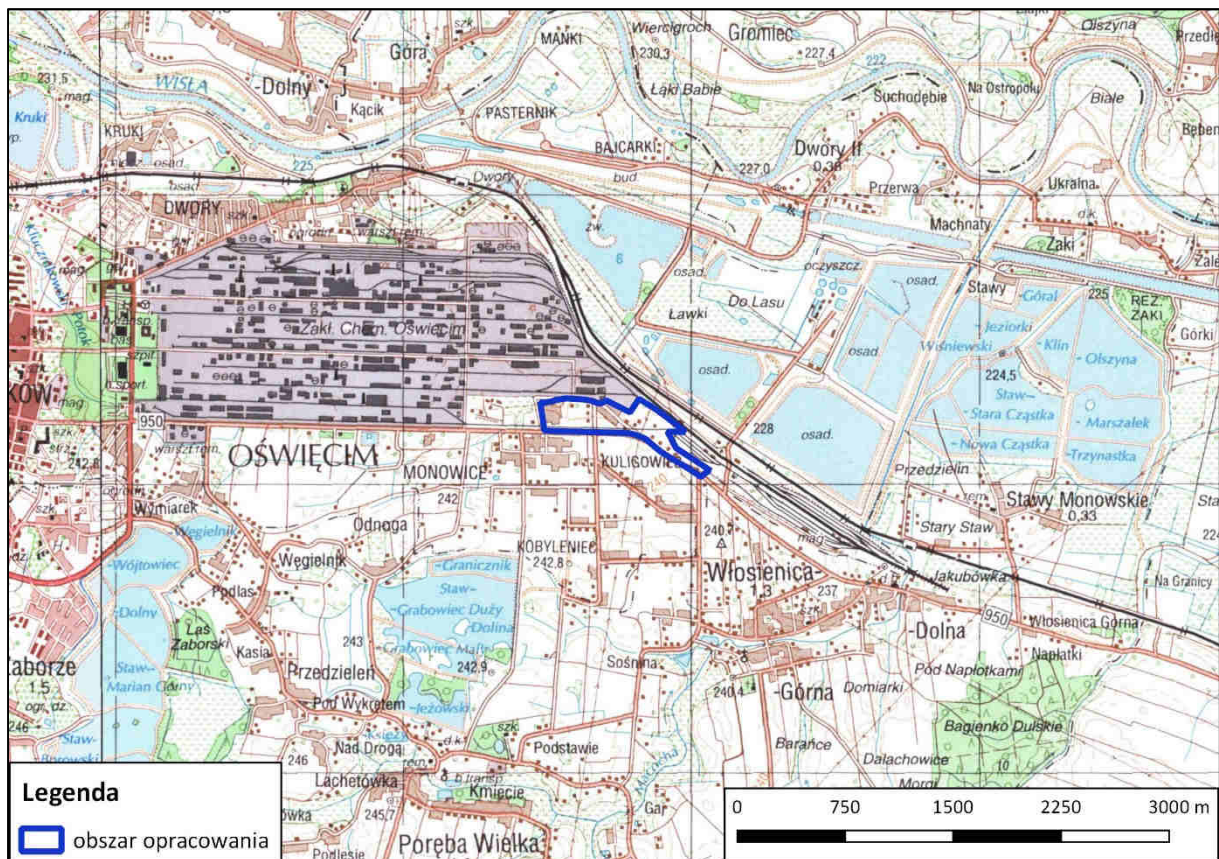
Projektem miejscowego planu objęto teren o powierzchni ok. 22,30 ha, zlokalizowany we wschodniej części miasta. Jest to obszar istniejącej zabudowy mieszkaniowej jednorodzinnej z towarzyszącymi polami uprawnymi i sadami oraz obiektami usługowymi, gdzie skupiona jest historyczna zabudowa dawnej wsi Monowice.

Południową granicę terenu mpzp stanowi ul. Fabryczna, biegnąca w ciągu drogi krajowej nr 44, która łączy Górny Śląsk z Krakowem. Od strony północnej ogranicza go ul. Stara Droga i czynna linia kolejowa nr 94 Kraków Płaszów – Oświęcim wraz z łącznicą nr 886 Dwory – Zakłady Chemiczne Dwory, obsługująca ruch towarowy. Wschodni kraniec obszaru mpzp stanowi granicę gminy miejskiej i wiejskiej Oświęcim. Po stronie zachodniej teren zamyka odcinek ul. Stara Droga, łączący się z ul. Fabryczną.

Obszar pracowania jest usytuowany na południowy wschód od kompleksu przemysłowego (v. rycina 1) – terenów po byłych Zakładach Chemicznych Oświęcim, obecnie użytkowanych

przez przedsiębiorstwo Synthos S.A. oraz szereg mniejszych firm, głównie o profilu chemicznym. Dla tego terenu obowiązuje miejscowy plan zagospodarowania przestrzennego, obejmujący obszar pomiędzy ul. Zwycięstwa, ul. Chemików, ul. Fabryczną. Po stronie północno-wschodniej, poza linią kolejową i strefami zieleni izolacyjnej, znajduje się teren infrastruktury technicznej, w obrębie którego zlokalizowane są Miejsko-Przemysłowa Oczyszczalnia Ścieków, zbiorniki osadnikowe, miejskie składowisko odpadów oraz tereny górnicze „Dwory 2” i „Inko”. Pomiędzy linią kolejową a wschodnim krańcem obszaru mpzp znajduje się bocznicą kolejową Dwory-Monowice z obiektami przemysłowymi.

Ryc. 1. Lokalizacja obszaru zmiany miejscowego planu zagospodarowania przestrzennego.



## 2. INFORMACJE O GŁÓWNYCH CELACH PROJEKTOWANEGO DOKUMENTU ORAZ JEGO POWIĄZANIACH Z INNYMI DOKUMENTAMI

### 2.1. Założenia miejscowego planu zagospodarowania przestrzennego

Zadaniem analizowanego projektu miejscowego planu zagospodarowania przestrzennego terenu położonego przy ul. Fabrycznej i ul. Stara Droga w Oświęcimiu jest zaktualizowanie warunków jego zagospodarowania i zabudowy, w zakresie zgodnym z art. 15 ustawy z dnia 27 marca 2003r. *o planowaniu i zagospodarowaniu przestrzennym* (t.j. Dz.U. z 2017 r., poz. 1073 ze zm.). Obszar objęty ustaleniami przedmiotowego projektu planu jest zgodny z Uchwałą Nr XXXV/684/17 Rady Miasta Oświęcim z dnia 31 maja 2017 r. *w sprawie przystąpienia do sporządzenia miejscowego planu zagospodarowania przestrzennego*.

Omawiany projekt mpzp odnosi się do części obszaru, dla którego aktualnie obowiązuje miejscowy plan zagospodarowania przestrzennego, przyjęty Uchwałą Nr XL/415/08 Rady Miasta Oświęcim z dnia 29 grudnia 2008r. *w sprawie uchwalenia miejscowego planu zagospodarowania przestrzennego dla terenu położonego w Oświęcimiu pomiędzy ul. Fabryczną a terenami Firmy Chemicznej Dwory S.A. w rejonie ul. Stara Droga, z wyłączeniem terenu objętego planem miejscowym uchwalonym uchwałą Nr LIV/521/02 Rady Miasta Oświęcim z dnia 27 lutego 2002 roku* (Dz. Urz. Woj. Mał. z 2009 r. Nr 32, poz. 216). Obowiązujący mpzp obejmuje obszar o powierzchni ok. 38,42 ha, natomiast omawiany plan zajmie ok. 22,30 ha, co stanowi ok. 58% jego powierzchni. Obszar projektowanego mpzp dotyczy terenów elementarnych oznaczonych w obowiązującym planie jako:

- 2PU, 3PU i 4PU – tereny zabudowy produkcyjno-usługowej,
- 2Z i 3Z – tereny zieleni nieurządzonej,
- Tk – teren kolejowej stacji towarowej – bocznica kolejowa,
- KDW – teren drogi wewnętrznej,
- KDG – tereny dróg publicznych: droga główna,
- 1KDD i 2KDD – tereny dróg publicznych: drogi dojazdowe.

Poprzez projektowany mpzp zostaną wprowadzone zmiany w zakresie przeznaczenia terenów elementarnych, jak również ustalenia zasad zagospodarowania przestrzeni oraz wskaźników kształtowania zabudowy i ich wzajemnych proporcji, dostosowanych do obowiązujących przepisów szczegółowych, istniejącego stanu zagospodarowania oraz aktualnych trendów lokalnego rozwoju społeczno-gospodarczego. W mpzp przyjmuje się następujące przeznaczenie terenów:

1. **MN/U** – zabudowa mieszkaniowa jednorodzinna, zabudowa usługowa (tereny elementarne od 1MN/U do 6MN/U). Ustala się zakaz lokalizacji usług związanych z gospodarowaniem odpadami oraz złomem. Powierzchnia zabudowy może zająć maksymalnie 50% powierzchni działki budowlanej, a powierzchnia biologicznie czynna musi obejmować minimalnie 40% powierzchni działki budowlanej;
2. **MN** – zabudowa mieszkaniowa jednorodzinna (teren elementarny 1MN). Dopuszcza się tu realizację usług nieuciążliwych w lokalu użytkowym wydzielonym w budynku mieszkalnym, zgodnie z przepisami odrębnymi. W myśl zapisów projektu mpzp, jako usługi nieuciążliwe należy rozumieć działalności usługowe spełniające wymogi ochrony środowiska, dla których nie jest wymagana decyzja o środowiskowych uwarunkowaniach, w rozumieniu przepisów odrębnych o udostępnieniu informacji o środowisku i jego ochronie, udziale społeczeństwa w ochronie środowiska oraz ocenach oddziaływania na środowisko; do usług nieuciążliwych

nie można też zaliczyć: działalności usługowej związanej z gospodarowaniem odpadami oraz złomem, warsztatów i myjni samochodowych, stacji kontroli pojazdów. Powierzchnia zabudowy na terenie 1MN może zająć maksymalnie 50% powierzchni działki budowlanej, a powierzchnia biologicznie czynna musi obejmować minimalnie 40% powierzchni działki budowlanej;

3. **Zł** – zieleń izolacyjna (teren elementarny 1Zł). Dopuszcza się tu realizację dojazdów, dróg wewnętrznych i obiektów małej architektury;
4. **KDGP** – droga publiczna klasy głównej ruchu przyspieszonego (teren elementarny 1KDGP – obejmujący część pasa drogowego ul. Fabrycznej);
5. **KDL** – droga publiczna klasy lokalnej (teren elementarny 1KDL – obejmujący część ul. Stara Droga);
6. **KDD** – droga publiczna klasy dojazdowej (tereny elementarne od 1KDD do 3KDD);
7. **KDW** – droga wewnętrzna (tereny elementarne od 1KDW do 6KDW).

W projekcie mpzp ustalono niezbędne zasady zagospodarowania związane z:

- obsługą komunikacyjną – z dróg w obszarze planu i dróg przyległych do obszaru objętego planem, z obowiązkiem powiązania z zewnętrznym układem komunikacyjnym;
- zaopatrzeniem w wodę – z sieci wodociągowej lub z indywidualnych ujęć wody;
- zaopatrzeniem w ciepło – z sieci ciepłowniczej lub indywidualnych źródeł ciepła;
- zaopatrzeniem w gaz – z sieci gazowej lub indywidualnych źródeł gazu;
- zaopatrzeniem w energię elektryczną – z sieci elektroenergetycznej lub indywidualnych źródeł energii;
- odprowadzaniem ścieków – poprzez sieć kanalizacyjną lub do indywidualnych urządzeń gromadzenia ścieków;
- zagospodarowaniem wód opadowych i roztopowych – poprzez urządzenia do powierzchniowego odwodnienia lub kanalizację deszczową, z dopuszczeniem zagospodarowania w obrębie własnej działki.

Na rysunku planu wyznaczono ponadto:

- granice udokumentowanego złoża węgla kamiennego „Oświęcim-Polanka” – zgodnie z zapisami mpzp, sposób zagospodarowania musi uwzględniać ograniczenia wynikające z przepisów odrębnych,
- strefy techniczne od istniejących napowietrznych linii elektroenergetycznych 110 kV, przebiegających przez obszar mpzp,
- zabytki nieruchome, znajdujące się w gminnej ewidencji zabytków – zgodnie z zapisami planu, sposób zagospodarowania musi uwzględniać ograniczenia wynikające z przepisów odrębnych oraz ustalenia mpzp.

W zakresie ochrony środowiska, przyrody i krajobrazu w planie wprowadza się następujące zasady:

1. zakaz lokalizacji przedsięwzięć mogących znacząco oddziaływać na środowisko, za wyjątkiem infrastruktury technicznej oraz inwestycji celu publicznego;
2. dopuszczalne poziomy hałasu:
  - a) dla terenu 1MN jak dla terenów zabudowy mieszkaniowej jednorodzinnej,
  - b) dla terenów MN/U jak dla terenów mieszkaniowo-usługowych,

c) dla pozostałych terenów nie ustala się.

W zakresie ochrony dziedzictwa kulturowego, zabytków i krajobrazu kulturowego przyjęto, iż dla zabytków nieruchomych, znajdujących się w gminnej ewidencji zabytków, obowiązują ograniczenia wynikające z przepisów odrębnych.

Reasumując, zadaniem planu jest unormowanie funkcjonowania danego terenu w przestrzenno-urbanizacyjnym układzie miasta Oświęcim, zgodnie z założeniami polityki przestrzennej miasta i z jednoczesnym wprowadzeniem harmonijnych zasad jego zagospodarowania, służących także ochronie środowiska w celu zapobieżenia jego dewastacji lub degradacji.

## **2.2. Powiązania projektu planu z innymi dokumentami strategicznymi**

Projekt miejscowego planu zagospodarowania przestrzennego dla terenu położonego w Oświęcimiu przy ul. Fabrycznej i ul. Stara Droga, z racji typu i przedmiotu swoich ustaleń, jak również ze względu na formalnoprawny charakter samego dokumentu, wypełnia założenia dokumentów planistycznych i strategicznych wyższego rzędu, od podstawowego opracowania z zakresu zagospodarowania przestrzennego gminy do dokumentów programowych wyższego rzędu.

### **2.2.1. Obowiązujący miejscowy plan zagospodarowania przestrzennego**

Omawiany projekt mpzp odnosi się do obszaru, dla którego aktualnie obowiązuje miejscowy plan zagospodarowania przestrzennego, przyjęty Uchwałą Nr XL/415/08 Rady Miasta Oświęcim z dnia 29 grudnia 2008r. w sprawie uchwalenia miejscowego planu zagospodarowania przestrzennego dla terenu położonego w Oświęcimiu pomiędzy ul. Fabryczną a terenami Firmy Chemicznej Dwory S.A. w rejonie ul. Stara Droga, z wyłączeniem terenu objętego planem miejscowym uchwalonym uchwałą Nr LIV/521/02 Rady Miasta Oświęcim z dnia 27 lutego 2002 roku (Dz. Urz. Woj. Mał. z 2009 r. Nr 32, poz. 216). Zmiana planu dotyczy części obszaru ww. mpzp (ok. 58% jego powierzchni), w zakresie następujących terenów elementarnych:

- 2PU, 3PU i 4PU – tereny zabudowy produkcyjno-usługowej,
- 2Z i 3Z – tereny zieleni nieurządzonej,
- Tk – teren kolejowej stacji towarowej – bocznica kolejowa,
- KDW – teren drogi wewnętrznej,
- KDG – tereny dróg publicznych: droga główna,
- 1KDD i 2KDD – tereny dróg publicznych: drogi dojazdowe.

Projektowany mpzp wprowadza zmiany w przeznaczeniu terenów elementarnych, jak również modyfikuje zasady zagospodarowania przestrzeni i wskaźniki kształtowania zabudowy, dostosowując je do obowiązujących przepisów szczegółowych, istniejącego stanu zagospodarowania oraz aktualnych trendów lokalnego rozwoju społeczno-gospodarczego.

### **2.2.2. Studium uwarunkowań i kierunków zagospodarowania przestrzennego miasta Oświęcim**

W obowiązującym „Studium uwarunkowań i kierunków zagospodarowania przestrzennego miasta Oświęcim” (przyjętym Uchwałą Nr XXXI/600/17 Rady Miasta Oświęcim z dnia 22 lutego 2017 r.) teren miasta został podzielony na tzw. podstawowe strefy polityki przestrzennej.

Przeważająca powierzchnia obszaru opracowania leży w obrębie jednej ze stref przemysłowych (D), stanowiących najważniejsze zespoły techniczne i przemysłowe miasta. Jest to strefa D1. Jej północną część tworzą tereny po byłych Zakładach Chemicznych Oświęcim, obecnie użytkowane przez Synthos

S.A. oraz szereg mniejszych firm, głównie o profilu chemicznym. Stanowią charakterystyczną wielkoprzestrzenną dominantę krajobrazu miasta. Układ urbanistyczny został oparty o siatkę rygorystycznie krzyżujących się ulic wypełnionych zabudową przemysłową oraz terenami zieleni. Równoleżnikowo wzdłuż dróg przebiegają linie bocznic kolejowych. Południową część cechuje wysoki współczynnik terenów niezabudowanych z rozproszoną zabudową mieszkaniową. Obejmuje fragment ul. Stara Droga, wokół której skupiona jest historyczna zabudowa dawnej wsi Monowice. Zachowały się tu liczne relikty zabudowy z XIX/XX w., w tym o konstrukcji drewnianej zrębowej. Strefę przecina ul. Fabryczna stanowiąca współcześnie jedną z ważniejszych osi rozwojowych miasta. Wzdłuż niej znajdują obiekty usługowe.

Południowo-wschodni kraniec obszaru mpzp leży w obrębie strefy B3, stanowiącej jedną ze stref osadniczych – podmiejskich (B). Strefa B3 leży po południowo-wschodniej stronie kompleksu przemysłowego dawnych Zakładów Chemicznych. Obejmuje obszar dawnej wsi Monowice oraz przysiółków Kobyleniec i Kuliowiec. Struktura przestrzenna strefy rozwijała się od czasów polokacyjnych (XIII-XIV w.). Główną oś układu stanowiła ul. Stara Droga, wokół której skupiała się zabudowa historycznego centrum. Największe przeobrażenia w pierwotnym układzie nastąpiły w ostatnim stuleciu. Funkcję głównej osi urbanizacyjnej przejęła ul. Fabryczna. Intensyfikacja zabudowy wzdłuż nowej linii zaburzyła historyczny układ wsi: działki zabudowy zagrodowej, jednorodzinnej oraz usługowej występują we wzajemnym przemieszaniu. Struktura funkcjonalno-przestrzenna południowej części strefy, oddalonej od ul. Fabrycznej, jest typowa jak dla obrzeży miasta – niewielkie zróżnicowanie i zagęszczenie funkcji terenu. Zapisy obowiązujących planów miejscowych przeznaczają znaczną powierzchnię terenów niezabudowanych pod zabudowę jednorodziną. Na terenach sąsiadujących z ul. Fabryczną wprowadzono funkcję usługową z dopuszczeniem funkcji mieszkaniowej. Omawianą strefę cechuje niewielki współczynnik pokrycia planami miejscowymi. Obszarami dla których nie sporządzono mpzp są głównie użytki rolne z rozproszoną zabudową zagrodową.

Dla większości obszaru objętego mpzp Studium określa przeznaczenie terenów oznaczone symbolem MN/U – tereny zabudowy mieszkaniowej jednorodzinnej i usług. Północno-wschodniemu fragmentowi obszaru mpzp przypisano natomiast funkcję oznaczoną symbolem Zł – tereny zieleni nieurządzonej.

Aktualnie obowiązujący miejscowy plan zagospodarowania przestrzennego (uchwała z 2008 roku) nie jest spójny ze znowelizowanymi ustaleniami Studium (uchwała z 2017 roku). Przyjęcie omawianego mpzp doprowadzi do zgodności z zapisami Studium w zakresie kierunków i zasad zagospodarowania, wskazanych dla przedmiotowego obszaru.

### **2.2.3. Strategia Rozwoju Miasta Oświęcim**

Wizja miasta przedstawiona w „Strategii Rozwoju Miasta Oświęcim na lata 2014-2020” jest następująca: Oświęcim jako nowoczesny ośrodek miejski, ważne centrum gospodarcze, edukacji i kultury, zapewniający wysoką jakość życia mieszkańców, realizujące przesłanie pokoju i tolerancji.

Główna wizja ma być osiągnięta poprzez realizację następujących trzech równorzędnych celów strategicznych:

- I celem jest zapewnienie mieszkańcom miasta Oświęcim wysokiej jakości życia,
- II celem jest dążenie, aby miasto stało się głównym ośrodkiem gospodarczym zachodniej Małopolski, z rozwijającym się sektorem turystycznym,

- III celem jest dążenie, aby Oświęcim był międzynarodowym centrum edukacji pokojowej.

Na podstawie powyższych celów wyznaczono cele operacyjne, które podzielono na 13 pól rozwoju. Należą do nich: ochrona środowiska, komunikacja, budownictwo i planowanie przestrzenne, sport i rekreacja, turystyka, kultura, zdrowie i polityka społeczna, bezpieczeństwo publiczne, promocja, włączenie społeczne, edukacja, społeczeństwo informacyjne, gospodarka.

Wybrane pola rozwoju posiadają przełożenie na zagospodarowanie przestrzenne. W świetle przedmiotu omawianego mpzp istotne jest pole rozwoju „budownictwo i planowanie przestrzenne”, które obejmuje działania na rzecz stworzenia warunków dla rozwoju inwestycji i budownictwa mieszkaniowego oraz powstrzymania odpływu mieszkańców przez stworzenie sprzyjających warunków zamieszkania i wypoczynku. Do głównych działań, dzięki którym ma zostać osiągnięty cel, należą:

1. Cel operacyjny: 3.1. Zapewnienie rozwoju miasta poprzez stworzenie warunków dla rozwoju inwestycji:
  - Zadanie 3.1.1. Pokrycie obszaru całego miasta Miejscowym Planem Zagospodarowania Przestrzennego oraz jego aktualizacja,
  - Zadanie 3.1.2. Powiększenie ogólnodostępnych zasobów mieszkaniowych na wynajem, na terenie Miasta Oświęcimia,
  - Zadanie 3.1.3. Tworzenie warunków do rozwoju budownictwa mieszkaniowego oraz uzbrojenia obszarów pod działalność usługowo – produkcyjną.
2. Cel operacyjny: 3.2. Powstrzymanie odpływu mieszkańców poprzez stworzenie atrakcyjnych warunków zamieszkania i wypoczynku:
  - Zadanie 3.2.1. Poprawa stanu technicznego, estetyki i funkcjonalności terenów i budynków będących własnością komunalną na terenie Miasta Oświęcimia,
  - Zadanie 3.2.2. Rewitalizacja Starego Miasta.



### 3. CHARAKTERYSTYKA ISTNIEJĄCEGO STANU ŚRODOWISKA ORAZ POTENCJALNYCH JEGO ZMIAN W PRZYPADKU BRAKU REALIZACJI PROJEKTOWANEGO DOKUMENTU

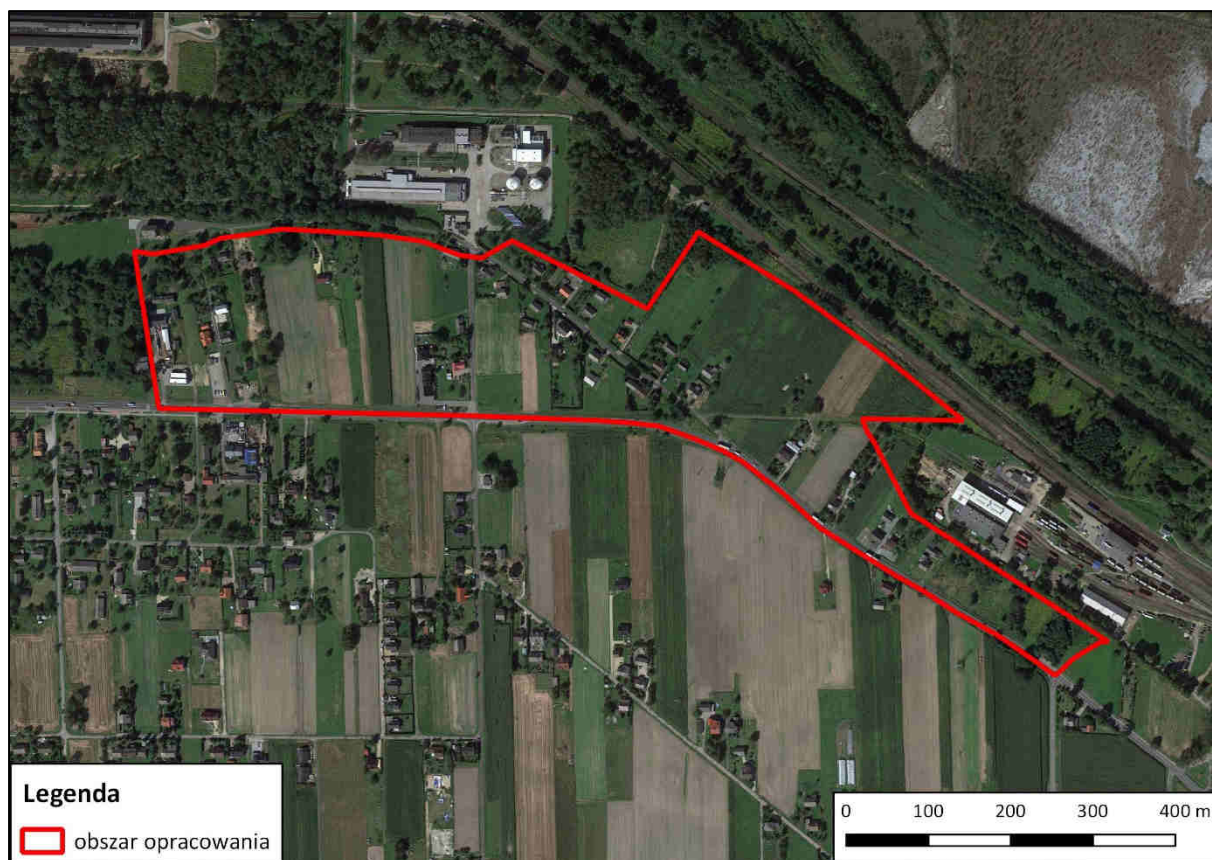
#### 3.1. Użytkowanie terenu

Teren mpzp zawiera się pomiędzy ulicą Fabryczną po stronie południowej (która obecnie stanowi jedną z ważniejszych osi rozwojowych miasta, z mieszczącymi się przy niej licznymi zakładami usługowymi i produkcyjnymi) a ulicą Stara Droga (przy której skupia się historyczna zabudowa dawnej wsi Monowice) i trasą kolejową po stronie północnej.

W obszarze planu znajdują się liczne zabudowania mieszkalne wraz z towarzyszącymi obiektami gospodarczymi, a także obiekty usługowo-handlowe, skupiające się głównie wzdłuż ul. Fabrycznej. Zabudowa mieszkaniowa jednorodzinna, występująca przy ul. Stara Droga, dawniej pełniła funkcję zabudowy zagrodowej w obrębie terenów rolniczych otaczających miasto. Obecnie w obszarze planu znajdują się jeszcze grunty użytkowane w sposób orny (uprawy zbóż, kukurydzy), a także pozostałości sadów, plantacja drzew i przydomowe ogrody działkowe. Jednocześnie pojawia się wiele nieużytków porolnych i odłogów, zwłaszcza we wschodniej części obszaru mpzp. Drogi klasy publicznej w obszarze mpzp posiadają nawierzchnię bitumiczną, występują tu także gruntowe drogi dojazdowe. Przez wschodnią część terenu mpzp bieżą dwie elektroenergetyczne napowietrzne linie wysokiego napięcia 110 kV. Teren jest w dużej mierze zwodociągowany i skanalizowany.

Zagospodarowanie obszaru opracowania oraz terenów w jego sąsiedztwie przedstawia poniższa rycina oraz dokumentacja fotograficzna w załączniku 4 do prognozy.

Ryc. 2. Użytkowanie obszaru opracowania i terenów w sąsiedztwie (mapa satelitarna).





### 3.2. Flora i fauna

Opis lokalnej flory i fauny obszaru objętego ustaleniami projektu miejscowego planu zagospodarowania przestrzennego dla terenu położonego w Oświęcimiu przy ul. Fabrycznej i ul. Stara Droga sporządzono na podstawie obserwacji terenowych przeprowadzonych we wrześniu 2017 r. Opis florystyczny i faunistyczny skonstruowano na podstawie odnotowanych spostrzeżeń na temat populacji zwierząt i zbiorowisk roślinnych oraz miejscowych warunków siedliskowych.

#### Flora

Obszar mpzp jest położony w zurbanizowanej części miasta, z istniejącą zabudową mieszkaniową jednorodzinną i usługowo-handlową oraz sąsiadującymi gruntami rolnymi i nieużytkami. W uprawach polowych pojawiają się zboża i kukurydza, w części wschodniej znajduje się także plantacja drzew. Użytki porolne wskutek sukcesji porastają roślinnością ruderalną oraz samosiewnymi zadrzewieniami i zakrzewieniami, wśród których gatunkowo dominują wierzby, brzoza brodawkowata, topola osika, bez czarny. Przy zabudowanych nieruchomościach występują przydomowe ogrody i sady oraz urządzone trawniki z roślinnością ozdobną (drzewiastą i krzewiastą). Pasy zieleni z nasadzeniami drzew towarzyszą pasom drogowym ulic publicznych.

Na badanym obszarze nie odnotowano występowania naturalnych ani seminaturalnych siedlisk. Dominujące gatunki roślin zielnych to przedstawiciele siedlisk antropogenicznych – zbiorowisk ruderalnych i segetalnych, wykształcających się na terenach silnie przekształconych wskutek działalności człowieka (grunty orne, przydroża, antropogeniczne nieużytki, porzucone grunty rolne, tereny wydeptywane). Szatę roślinną omawianego obszaru tworzą gatunki synantropijne, wszędobylskie, pozostałości chwastów, byliny, pospolite trawy, a także liczne sukcesyjne zadrzewienia i zakrzewienia na nieużytkach.

W obszarze opracowania nie stwierdzono występowania gatunków ani siedlisk przyrodniczych wymienionych w:

- załącznikach do Dyrektywy Rady 92/43/EWG z dnia 21 maja 1992 r. *w sprawie ochrony siedlisk naturalnych oraz dzikiej fauny i flory* (tzw. Dyrektywa Siedliskowa),
- załącznikach do rozporządzenia Ministra Środowiska z dnia 13 kwietnia 2010 r. *w sprawie siedlisk przyrodniczych oraz gatunków będących przedmiotem zainteresowania Wspólnoty, a także kryteriów wyboru obszarów kwalifikujących się do uznania lub wyznaczenia jako obszary Natura 2000* (Dz. U. z 2010 r. Nr 77, poz. 510 ze zm.),
- rozporządzeniu Ministra Środowiska z dnia 9 października 2014 r. *w sprawie ochrony gatunkowej roślin* (Dz. U. z 2014 r., poz. 1409),
- rozporządzeniu Ministra Środowiska z 9 października 2014 r. *w sprawie ochrony gatunkowej grzybów* (Dz. U. z 2014 r., poz. 1408),
- „Czerwonej Liście Roślin i Grzybów Polski” (Marek Z., Zarzycki K., Wojewoda W., Szeląg Z., 2006 r.),
- „Polskiej Czerwonej Księdze Roślin” (Kaźmierczakowa R., Zarzycki K., Mirek Z., 2014r.).

#### Fauna

Przemierzając się po badanym obszarze prowadzono również obserwacje fauny, notując wszystkie gatunki pojawiające się w zasięgu wzroku i słuchu obserwatora, z określeniem charakteru danej obserwacji. W wyniku przeprowadzonej diagnozy warunków siedliskowych stwierdza się,

że na omawianym obszarze nie występują warunki dogodne dla rozrodu i rozwoju herpetofauny (brak zbiorników wodnych i cieków). Zinventaryzowano natomiast następujące gatunki ptaków bytujących w obszarze mpzp:

1. Bażant *Phasianus colchicus* – gatunek łowny,
2. Bogatka *Parus major* – ścisła ochrona gatunkowa,
3. Grzywacz *Columba palumbus* – gatunek łowny,
4. Kopciuszek *Phoenicurus ochruros* – ścisła ochrona gatunkowa,
5. Kos *Turdus merula* – ścisła ochrona gatunkowa,
6. Modraszka *Cyanistes caeruleus* – ścisła ochrona gatunkowa,
7. Oknówka *Delichon urbicum* – ścisła ochrona gatunkowa,
8. Piecuszek *Phylloscopus trochilus* – ścisła ochrona gatunkowa,
9. Pliszka siwa *Motacilla alba* – ścisła ochrona gatunkowa,
10. Szpak *Sturnus vulgaris* – ścisła ochrona gatunkowa,
11. Trznadel *Emberiza citrinella* – ścisła ochrona gatunkowa,
12. Wróbel *Passer domesticus* – ścisła ochrona gatunkowa,
13. Zięba *Fringilla coelebs* – ścisła ochrona gatunkowa.

Status ochronny powyższych gatunków podano na podstawie rozporządzenia Ministra Środowiska z dnia 16 grudnia 2016 r. w sprawie ochrony gatunkowej zwierząt (Dz. U. z 2016 r., poz. 2183) oraz rozporządzenia Ministra Środowiska z dnia 11 marca 2005 r. w sprawie ustalenia listy gatunków zwierząt łownych (Dz. U. z 2005 r. Nr 45, poz. 433). Żaden z odnotowanych gatunków nie jest wymieniony w załączniku Nr I do Dyrektywy Parlamentu Europejskiego i Rady 2009/147/WE z dnia 30 listopada 2009 r. w sprawie ochrony dzikiego ptactwa (tzw. Dyrektywa Ptasia) ani w „Polskiej Czerwonej Księdze Zwierząt” (Głowaciński Z., 2001 r.).

Za ornitofaunę lęgową obszaru mpzp można uznać kilka gatunków synantropijnych, bytujących stale w sąsiedztwie siedzib ludzkich, na terenach użytkowanych przez człowieka, gniazdujących w zakrzewieniach i zadrzewieniach na terenach miejskich i podmiejskich, czy też w elementach infrastruktury budowlanej bądź na nieużytkach. Jak wynika z danych zawartych w publikacji pt. „Atlas rozmieszczenia ptaków lęgowych Polski 1985-2004” (red. Sikora A., Rohde Z., Gromadzki M., Neubauer G., Chylarecki P., Poznań, 2007 r.) wykazane gatunki ptaków związanych z obszarem objętym zasięgiem potencjalnego oddziaływania ustaleń projektu miejscowego planu zagospodarowania przestrzennego należą do pospolicie występujących, szeroko rozpowszechnionych, bardzo licznych, licznych lub średnio licznych, nie zagrożonych wyginięciem.

### 3.3. Korytarze ekologiczne

Korytarze ekologiczne są łącznikami pomiędzy terenami zasiedlanymi przez różne populacje zwierząt i umożliwiają im migrację oraz ekspansję na nowe obszary. Naturalne drogi wędrówek wiążą się przede wszystkim z lasami oraz obszarami bagiennymi i dolinami rzecznyymi.

W obszarze opracowania nie występują struktury pełniące funkcje cennych lokalnych korytarzy migracyjnych dla fauny, typu obszary bagienne, doliny rzeczne czy tereny leśne. Jest to teren usytuowany w zasięgu miejskiej strefy przemysłowej i w obrębie strefy osadniczej podmiejskiej, w sąsiedztwie jednej w głównych tras komunikacyjnych w mieście.

Obszar mpzp leży poza zasięgiem regionalnych i ponadregionalnych korytarzy ekologicznych. Najbliższą tego typu formą (zgodnie z danymi udostępnianymi przez Generalną Dyрекcję Ochrony

Środowiska – usługa WMS), jest korytarz ekologiczny Jura Krakowsko-Częstochowska, znajdujący się ok. 25,5 km na północny wschód.

### 3.4. Istniejące formy ochrony przyrody

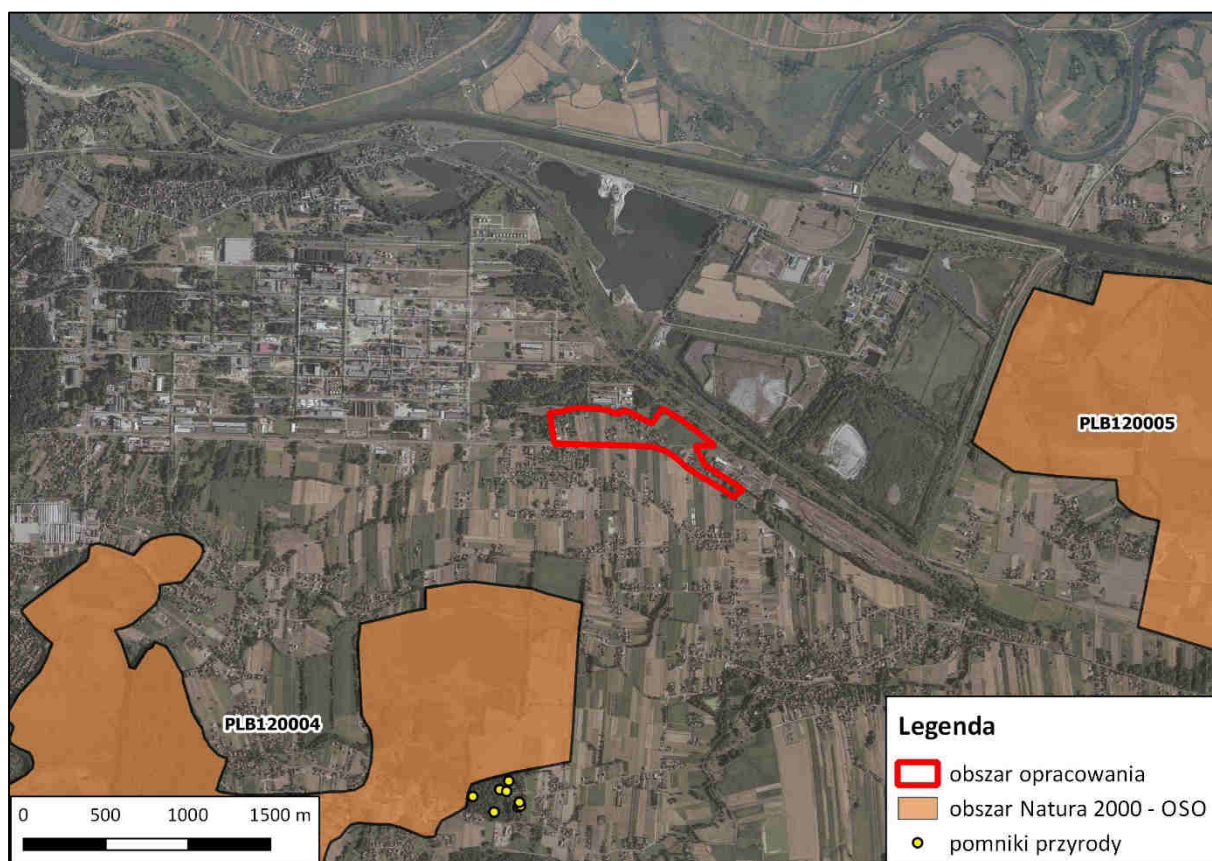
Obszar opracowania leży poza granicami form ochrony przyrody ustanawianymi w trybie przepisów ustawy z dnia 16 kwietnia 2004 r. *o ochronie przyrody* (t.j. Dz.U. z 2018r., poz. 142 ze zm.), w tym poza obszarami wchodzącymi w skład Europejskiej Sieci Ekologicznej Natura 2000.

Najbliższymi formami ochrony przyrody są:

- obszar Natura 2000 „Dolina Dolnej Soły” PLB120004 – leżący w odległości ok. 0,9 km na południe,
- obszar Natura 2000 „Dolina Dolnej Skawy” PLB120005 – leżący w odległości ok. 1,4 km na wschód,
- pomniki przyrody na terenie gminy wiejskiej Oświęcim – najbliższe znajdujące się w odległości ok. 2,0 km na południe.

Lokalizację obszaru mpzp na tle najbliższych istniejących form ochrony przyrody przedstawiono na poniższej rycinie 3.

**Ryc. 3. Obszar opracowania na tle najbliższych form ochrony przyrody.**



### 3.5. Zabytki i dziedzictwo kulturowe

W obszarze opracowania, zgodnie z danymi przedstawionymi w „*Studium uwarunkowań i kierunków zagospodarowania przestrzennego miasta Oświęcim*”, występuje pięć zabytków nieruchomości ujętych w gminnej ewidencji zabytków, a mianowicie są to:

- dom murowany przy ul. Stara Droga 3,
- dom murowany przy ul. Stara Droga 20,
- chałupa drewniana przy ul. Stara Droga 40,
- chałupa drewniana przy ul. Stara Droga 42,
- dom murowany przy ul. Fabrycznej 3.

Lokalizację powyższych obiektów budowlanych wskazano na rysunku projektowanego planu.

Na terenie mpzp nie występują natomiast obiekty i obszary o znaczeniu kulturowym typu:

- obiekty wpisane do wojewódzkiego rejestru zabytków,
- obiekty budowlane proponowane do wpisania do rejestru zabytków,
- historyczne układy przestrzenne,
- strefy ochronne stanowisk archeologicznych.

### 3.6. Geomorfologia, ukształtowanie terenu, gleby

Według podziału fizyczno-geograficznego Jerzego Kondrackiego (2002 r.) obszar objęty mpzp jest zlokalizowany w:

- prowincji: Karpaty Zachodnie z Podkarpaciem Zachodnim i Północnym (51),
  - podprowincji: Podkarpacie Północne (512),
    - makroregionie: Kotlina Oświęcimska (512.2),
      - mezoregionie: Dolina Górnej Wisły (512.22).

Współczesna rzeźba terenu miasta została ukształtowana podczas zlodowacenia południowopolskiego, w wyniku procesów fluwioglacjalnych i eolicznych oraz w holocenie, na skutek działalności akumulacyjnej rzek Wisły i Soły. W ich dolinach wyróżnić można kilka poziomów terasowych: starsze równiny plejstoceny oraz młodsze, holoceny terasy zalewowe i nadzalewowe. Dominującym typem krajobrazu naturalnego miasta Oświęcimia są formy peryglacjalne, krajobrazy równinne i faliste. Obszar opracowania obejmuje fragmenty terasy akumulacyjnej z okresu zlodowacenia środkowopolskiego, położonej 12-15 m nad dnem doliny Wisły.

Podłoże skalne obszaru stanowią utwory: górnego karbonu, trzeciorzędu i czwartorzędu. Górny karbon reprezentuje osady westwału: piaskowce, zlepieńce oraz łupki, łowcowce i mułowce z podkładami węgla warstw ciągnących się z rejonów Libiąża i Łazisk. Pokrywą powierzchniową na całym obszarze opracowania stanowią lessopodobne gliny pylaste i pyły sporadycznie zawierające wkładki piasków. Ich miąższość sięga kilku metrów.

Rzeźba terenu w obszarze mpzp wykazuje się zróżnicowanym ukształtowaniem. W części zachodniej teren dosyć wyraźnie obniża się z południa w kierunku północnym oraz począwszy od części centralnej łagodnie ku zachodowi. Część wschodnia cechuje się natomiast płaskim ukształtowaniem, jedynie skrajna część przy granicy opracowania jest położona w niecce terenowej obniżonej w stosunku do przyległego pasa drogowego ul. Fabrycznej.

Na skałach lessopodobnych glin pylastych i pyłów wykształciły się gleby bielcowe. W obszarze opracowania są to głównie gleby średnich klasach bonitacyjnych, w dużej części już wyłączone z rolniczego użytkowania (odłogi).

### **3.7. Zasoby naturalne**

Zgodnie z serwisem Centralnej Bazy Danych Geologicznych Państwowego Instytutu Geologicznego południowo-wschodnia część obszaru mpzp znajduje się w granicach udokumentowanego złoża węgla kamiennego o nazwie „Oświęcim-Polanka”. Kontury złoża zostały przedstawione na rysunku projektu miejscowego planu. Złoże to nie było przedmiotem eksploatacji, nie ustanowiono tu również obszarów i terenów górniczych. Złoże jest objęte nadzorem Okręgowego Urzędu Górniczego w Krakowie.

### **3.8. Hydrologia**

#### **3.8.1. Wody powierzchniowe**

Według hydrograficznego podziału Polski obszar opracowania leży w obszarze dorzecza Wisły, w regionie wodnym Górnej Wisły, w głównej zlewni Wisły od Przemszy do Nidy.

Powierzchniowa sieć hydrograficzna w mieście jest bardzo rozbudowana. Oświęcim leży w dorzeczu górnej Wisły, u ujścia Soły do Wisły. Przez teren miasta przebiega dział wodny II rzędu rozdzielający zlewnie dopływów Wisły oraz dział III rzędu rozgraniczające zlewnie mniejszych potoków wpływających do Soły. Wisła przepływa w odległości ok. 1,7 km na północ od obszaru opracowania, a Soła – ok. 4,6 km na zachód.

W granicach obszaru opracowania brak jest zbiorników wodnych i naturalnych cieków powierzchniowych.

#### **3.8.2. Wody podziemne**

Wody podziemne w obrębie miasta znajdują się w osadach tworzących czwartorzędowe piętro wodonośne, które budują przepuszczalne osady wodnolodowcowe izolowane w spągu nieprzepuszczalnymi iłami mioceńskimi. Główny użytkowy poziom wód podziemnych w tym rejonie Oświęcimia cechuje się potencjalną wydajnością studni wierconych na poziomie 30-50 m<sup>3</sup>/24h. Obszar opracowania jest położony poza obrębem stref ochronnych komunalnych ujęć wód.

Zgodnie z danymi Centralnego Banku Danych Hydrogeologicznych Państwowego Instytutu Geologicznego obszar opracowania jest położony poza zasięgiem Głównych Zbiorników Wód Podziemnych (GZWP). Najbliższym tego typu zbiornikiem jest GZWP Nr 452 – Zbiornik Chrzanów, znajdujący się w odległości ok. 8,2 km na północ od obszaru zmiany mpzp. Usytuowanie obszaru mpzp względem granic GZWP przedstawia rycina 4 w rozdziale 3.8.3.

#### **3.8.3. Jednolite części wód i cele środowiskowe zawarte w Planie gospodarowania wodami**

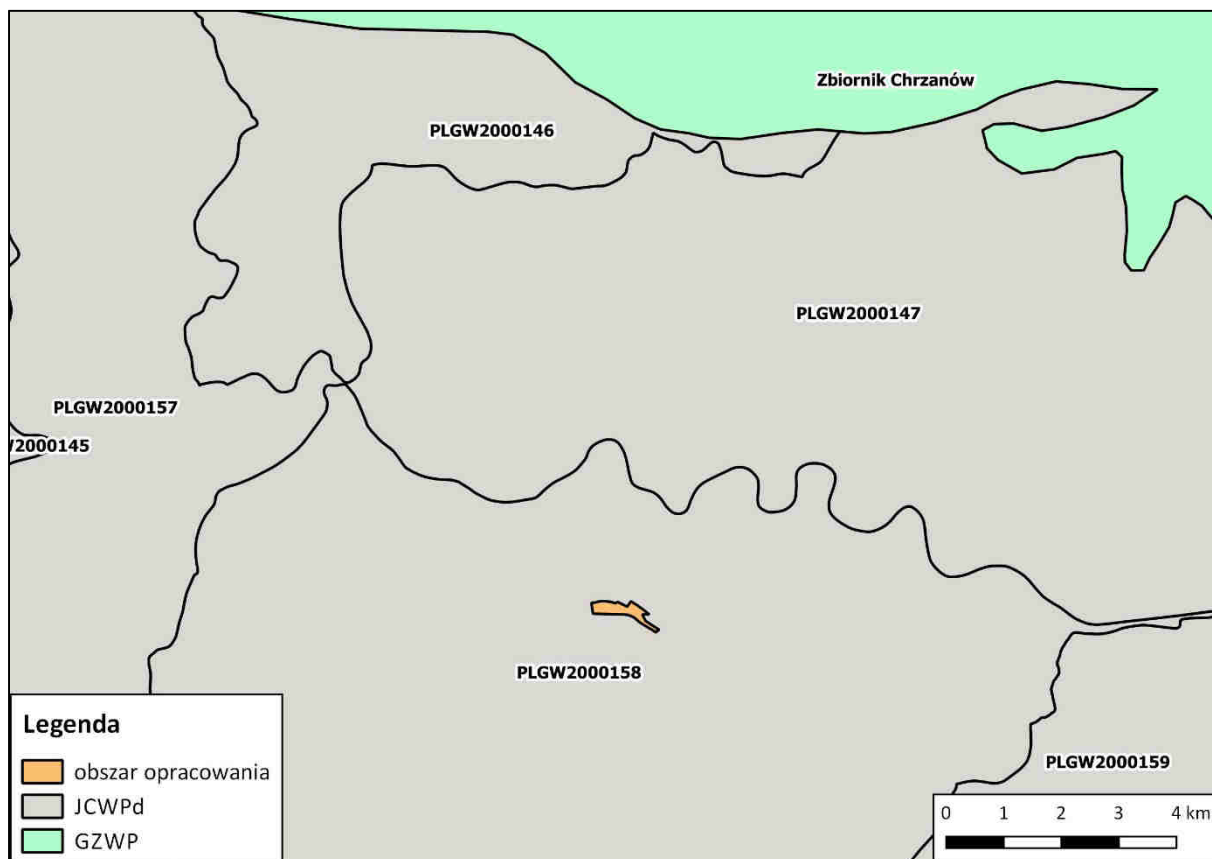
Uwzględniając rejon projektowanego planu w odniesieniu do obszarów wskazanych w Dyrektywie 2000/60/WE Parlamentu Europejskiego i Rady z dnia 23 października 2000 r. *ustanawiającej ramy wspólnotowego działania w dziedzinie polityki wodnej* (tzw. Ramowa Dyrektywa Wodna) należy wskazać, że teren mpzp jest położony w granicach:

- jednolitej części wód podziemnych (JCWPd) nr 158 o kodzie PLGW2000158,

- jednolitej części wód powierzchniowych rzecznych (JCWP) o kodzie PLRW200002133529 – Kanał żeglowny Dwory (większa część obszaru opracowania),
- jednolitej części wód powierzchniowych rzecznych (JCWP) o kodzie PLRW20002621335229 – Macocha (skrajny wschodni fragment obszaru mpzp).

Usytuowanie obszaru opracowania względem JCW podziemnych przedstawia rycina 4, a względem JCP powierzchniowych – rycina 5.

Ryc. 4. Usytuowanie obszaru opracowania względem JCW podziemnych i GZWP.



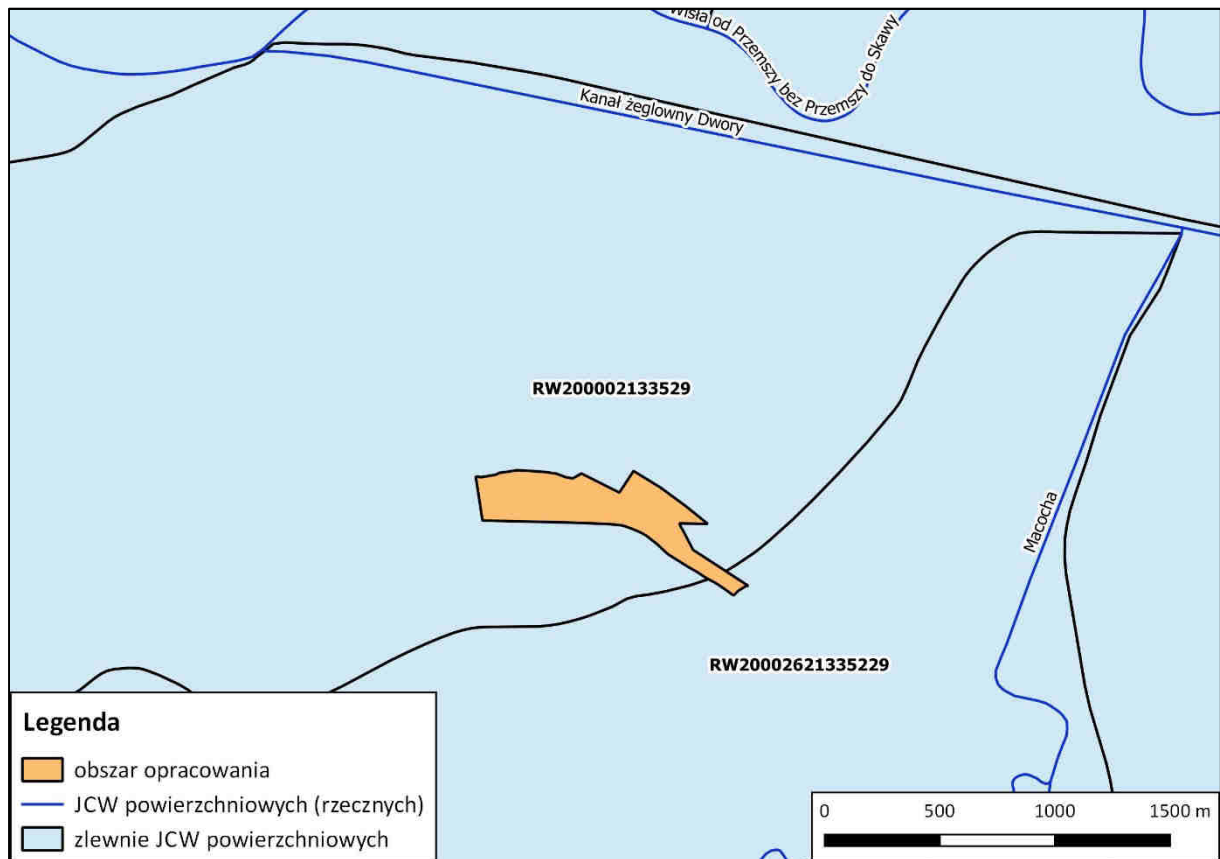
W poniższej tabeli przedstawiono charakterystykę jednolitej części wód podziemnych PLGW2000158 w oparciu o ustalenia zaktualizowanego Planu gospodarowania wodami – na podstawie rozporządzenia Rady Ministrów z dnia 18 października 2016 r. w sprawie Planu gospodarowania wodami na obszarze dorzecza Wisły (Dz.U. z 2016 r., poz. 1911).

Tab. 1. Charakterystyka jednolitej części wód podziemnych PLGW2000158.

Zlewnia bilansowa	Stan ilościowy	Stan chemiczny	Cel środowiskowy	
			stan ilościowy	stan chemiczny
Soła, Wisła od Przemszy do Nidy	dobry	dobry	dobry stan ilościowy	dobry stan chemiczny

Celem środowiskowym dla jednolitych części wód podziemnych (JCWPd) jest dobry stan ilościowy i chemiczny, charakteryzowany wartościami wskaźników zgodnie z rozporządzeniem Ministra Środowiska z 21 grudnia 2015 r. w sprawie kryteriów i sposobów oceny stanu jednolitych części wód podziemnych (Dz. U. z 2016 r., poz. 85). Stan ilościowy obrazuje wpływ poboru wody na części wód podziemnych. Natomiast stan chemiczny odnosi się do parametrów fizykochemicznych wód podziemnych (traktowanych zarówno jako zanieczyszczenia, jak i skażenie). W przypadku JCWPd, które zostały zidentyfikowane jako zagrożone i będące w stanie słabym wykonano wstępną procedurę wyłączeń, czyli ustalenia odstępstw od celów środowiskowych. Wstępnie zaproponowano odstępstwa od celów środowiskowych w postaci przedłużenia terminu osiągnięcia celów oraz ustalenie mniej rygorystycznych celów, które powinny zostać ostatecznie osiągnięte.

Ryc. 5. Usytuowanie obszaru opracowania względem JCW powierzchniowych.



W tabeli 2 przedstawiono charakterystykę jednolitych części wód powierzchniowych PLRW200002133529 (Kanał żeglowny Dwory) i 20002621335229 (Macocha) w oparciu o ustalenia zaktualizowanego Planu gospodarowania wodami – na podstawie rozporządzenia Rady Ministrów z dnia 18 października 2016r. w sprawie Planu gospodarowania wodami na obszarze dorzecza Wisły (Dz.U. z 2016 r., poz. 1911).



**Tab. 2. Charakterystyka jednolitych części wód powierzchniowych w obszarze opracowania.**

Status JCWP	Typ JCWP	Aktualny stan JCWP	Cel środowiskowy	
			stan lub potencjał ekologiczny	stan chemiczny
<b>JCW powierzchniowych PLRW200002133529 (Kanał żeglowny Dwory)</b>				
sztuczna część wód	typ nieokreślony – kanały i zbiorniki zaporowe (0)	zły	dobry potencjał ekologiczny	dobry stan chemiczny
<b>JCW powierzchniowych PLRW20002621335229 (Macocho)</b>				
naturalna część wód	cieki w dolinach wielkich rzek nizinnych (26)	zły	dobry stan ekologiczny	dobry stan chemiczny

Wyznaczając cele środowiskowe dla poszczególnych jednolitych części wód powierzchniowych (JCWP) brano pod uwagę ocenę stanu lub potencjału ekologicznego i stanu chemicznego dokonaną na podstawie dostępnych danych monitoringowych. Dla JCWP rzecznych ustalono cele w odniesieniu do następujących elementów biologicznych: fitoplankton, fitobentos, makrolity, makrobezkręgowce bentosowe, ichtiofauna. Przypisując cele środowiskowe w zakresie elementów fizykochemicznych, stosowano następujący schemat:

- jeżeli ocena stanu ekologicznego w zakresie elementów biologicznych danej JCWP wskazywała na stan dobry lub poniżej dobrego – wtedy wszystkim elementom fizykochemicznym, przypisane zostały wartości graniczne dla stanu dobrego,
- jeżeli ocena stanu ekologicznego w zakresie elementów biologicznych danej JCWP wskazywała na stan bardzo dobry – wtedy elementom fizykochemicznym będącym w stanie bardzo dobrym, zostały przypisane wartości graniczne dla stanu bardzo dobrego. Wszystkim pozostałym elementom fizykochemicznym, jako parametry charakteryzujące cel środowiskowy, zostały przypisane wartości graniczne dla stanu dobrego.

Celem środowiskowym dla JCWP rzecznych w zakresie stanu chemicznego jest dobry stan chemiczny. Wskaźniki stanu dobrego przyjęto zgodnie z rozporządzeniem Ministra Środowiska z dnia 21 lipca 2016r. w sprawie sposobu klasyfikacji stanu jednolitych części wód powierzchniowych oraz środowiskowych norm jakości dla substancji priorytetowych (Dz. U. z 2016 r., poz. 1187). Wskaźniki stanu dobrego przyjęto zgodnie z rozporządzeniem klasyfikacyjnym. Celem środowiskowym dla JCWP rzecznych w zakresie elementów hydromorfologicznych jest dobry stan tych elementów (II klasa). W przypadku JCW monitorowanych, które zgodnie z wynikami oceny stanu przeprowadzonej przez GIOŚ osiągają bardzo dobry stan ekologiczny, celem środowiskowym jest utrzymanie hydromorfologicznych parametrów oceny na poziomie I klasy. Ponadto, dla osiągnięcia celów środowiskowych istotne jest umożliwienie swobodnej migracji organizmów wodnych przez zachowanie lub przywrócenie ciągłości ekologicznej cieków.



W tabeli 3 przedstawiono ocenę ryzyka nieosiągnięcia celów środowiskowych oraz odstępstwa od osiągnięcia celów środowiskowych dla jednolitych części wód zidentyfikowanych dla obszaru opracowania.

**Tab. 3. Ocena ryzyka nieosiągnięcia celów środowiskowych dla JCW w rejonie miejscowego planu.**

Ocena ryzyka nieosiągnięcia celów środowiskowych	Odstępstwo od osiągnięcia celów środowiskowych	Typ odstępstwa i termin osiągnięcia dobrego stanu	Uzasadnienie odstępstwa
<b>JCW podziemnych PLGW2000158 (Nr 158)</b>			
niezagrożona	nie	nie dotyczy	nie dotyczy
<b>JCW powierzchniowych PLRW200002133529 (Kanał żeglowny Dwory)</b>			
zagrożona	tak	Ustalenie celów mniej rygorystycznych – brak możliwości technicznych, – dysproporcjonalne koszty. Termin osiągnięcia – 2021r.	Brak możliwości technicznych oraz dysproporcjonalne koszty. Wpływ działalności antropogenicznej na stan JCWP oraz brak możliwości technicznych ograniczenia tych oddziaływań na wody, generuje konieczność ustalenia mniej rygorystycznych celów w zakresie wskaźników charakteryzujących zasolenie. Jednocześnie czas niezbędny dla realizacji działania polegającego na ustaleniu wartości granicznej dla dobrego stanu lub potencjału, dla parametrów, dla których obniżono cel środowiskowy, powoduje konieczność przesunięcia w czasie osiągnięcia celów środowiskowych przez JCWP. Występująca działalność gospodarcza człowieka związana jest ściśle z występowaniem bogactw naturalnych i przemysłowym charakterem obszaru zlewni.
<b>JCW powierzchniowych PLRW20002621335229 (Macocho)</b>			
zagrożona	tak	Ustalenie celów mniej rygorystycznych – brak możliwości technicznych. Termin osiągnięcia – 2027r.	Brak możliwości technicznych. W zlewni JCWP występuje presja komunalna i przemysłowa. W programie działań zaplanowano działanie obejmujące przegląd pozwoleń wodnoprawnych na wprowadzanie ścieków do wód lub do ziemi przez użytkowników w zlewni JCWP z uwagi na zagrożenie osiągnięcia celów środowiskowych, zgodnie z art. 136 ust. 3 ustawy – Prawo wodne, mające na celu szczegółowe rozpoznanie i w rezultacie

Ocena ryzyka nieosiągnięcia celów środowiskowych	Odstępstwo od osiągnięcia celów środowiskowych	Typ odstępstwa i termin osiągnięcia dobrego stanu	Uzasadnienie odstępstwa
			<p>ograniczenie tej presji tak, aby możliwe było osiągnięcie wskaźników zgodnych z wartościami dobrego stanu. Z uwagi jednak na czas niezbędny dla wdrożenia tego działania, następnie konkretnych działań naprawczych, a także okres niezbędny aby wdrożone działania przyniosły wymierne efekty, dobry stan będzie mógł być osiągnięty do roku 2027. W zlewni JCWP występuje presja komunalna. W programie działań zaplanowano działania podstawowe, obejmujące uporządkowanie gospodarki ściekowej, które nie są wystarczające, aby zredukować tę presję w zakresie wystarczającym dla osiągnięcia dobrego stanu. W związku z powyższym wskazano również działanie uzupełniające, obejmujące przeprowadzenie pogłębionej analizy presji w celu zaplanowania działań ukierunkowanych na redukcję fosforu. Z uwagi jednak na czas niezbędny dla wdrożenia działań, a także okres niezbędny aby wdrożone działania przyniosły wymierne efekty, dobry stan będzie mógł być osiągnięty do roku 2027.</p>

Analizując cele środowiskowe określone dla jednolitych części wód podziemnych i powierzchniowych w rejonie obszaru opracowania należy wskazać, że w związku z przyjętym przeznaczeniem terenu nie istnieje ryzyko nieosiągnięcia ww. celów środowiskowych. Wykonanie poszczególnych elementów składających się na zakres przyszłych inwestycji w obszarze projektowanego planu z uwagi na sam ich charakter oraz ograniczony zakres niezbędnych do wykonania w przyszłości prac inwestycyjnych, nie będzie stanowić zagrożenia dla wód powierzchniowych i podziemnych, a tym samym nie zwiększy ryzyka nieosiągnięcia wyznaczonych celów środowiskowych.

Zgodnie z aktualnie obowiązującym Planem gospodarowania wodami osiągnięcie celów środowiskowych dla JCWPd nr PLGW2000158 nie jest zagrożone, a JCWPd cechuje się dobrym stanem chemicznym i ilościowym. Natomiast stan JCWP nr PLRW200002133529 oraz PLRW20002621335229 jest zły i osiągnięcie celów środowiskowych jest zagrożone.

Projektowany miejscowy plan umożliwia realizację zamierzeń budowlanych, których skala realizacji i późniejszej eksploatacji nie będzie w jakikolwiek negatywny sposób wpływała na cele środowiskowe jednolitych części wód, zarówno podziemnych, jak i powierzchniowych. Właściwe funkcjonowanie zabudowy mieszkaniowej i usługowej, a także prawidłowe użytkowanie towarzyszącej infrastruktury,

nie będzie źródłem niekontrolowanej presji w stosunku do wód powierzchniowych i podziemnych. Plan zawiera ustalenia zobowiązujące do właściwego postępowania z wytwarzanymi ściekami bytowymi

i przemysłowymi, co oznacza, że są i będą one oczyszczane do obowiązujących parametrów w Miejsko-Przemysłowej Oczyszczalni Ścieków w Oświęcimiu po odprowadzeniu do istniejącej sieci kanalizacyjnej bądź dostarczeniu do punktu zlewnego z indywidualnych zbiorników do gromadzenia ścieków, nie powodując zagrożeń dla środowiska wodnego i gruntowo-wodnego. Zaopatrzenie w wodę jest i będzie realizowane przede wszystkim z gminnej sieci wodociągowej, co zapewnia racjonalne korzystanie z dostępnych zasobów wodnych oraz brak negatywnego wpływu na stan ilościowy i jakościowy wód podziemnych. Obszar mpzp jest zlokalizowany poza zasięgiem Głównych Zbiorników Wód Podziemnych i poza strefami ochronnymi ujęć wód.

Realizacja ustaleń miejscowego planu zagospodarowania przestrzennego dla terenu położonego w Oświęcimiu przy ul. Fabrycznej i ul. Stara Droga nie stworzy ryzyka nieosiągnięcia wyznaczonych celów środowiskowych dla jednolitych części wód.

#### **3.8.4. Obszary szczególnego zagrożenia powodzią**

Wdrażając założenia Dyrektywy 2007/60/WE Parlamentu Europejskiego i Rady z dnia 23 października 2007 r. w sprawie oceny ryzyka powodziowego i zarządzania nim (tzw. Dyrektywa Powodziowa) Krajowy Zarząd Gospodarki Wodnej opracował wstępną ocenę ryzyka powodziowego (WORP), w której wskazano obszary narażone na niebezpieczeństwo powodzi, dla których następnie sporządzono mapy zagrożenia powodziowego (MZP) oraz mapy ryzyka powodziowego (MRP), określające wartości potencjalnych strat powodziowych oraz przedstawiające obiekty narażone na zalanie w przypadku wystąpienia powodzi o określonym prawdopodobieństwie wystąpienia.

Jak wynika z analizy powyższych map (źródło Hydroportal ISOK – <http://mapy.isok.gov.pl/imap/>), teren mpzp znajduje się poza zasięgiem obszarów narażonych na niebezpieczeństwo powodzi.

### **3.9. Klimat**

Według regionalizacji klimatycznej Polski E. Romera miasto Oświęcim znajduje się w zasięgu klimatu kotlin podgórskich. Cechuje go zróżnicowanie. W Kotlinie Oświęcimskiej jest ciepły i umiarkowanie wilgotny, a w Dolinie Wisły ciepły i suchy. Klimat kształtowany jest przez wzajemne oddziaływanie powietrza oceanicznego i kontynentalnego, najczęściej na teren miasta napływa powietrze polarno-morskie. Latem jest to powietrze chłodne, przynoszące duże zachmurzenie nieba. W zimie powietrze to przynosi ocieplenie i przyczynia się do odwilży. Rzadziej napływa powietrze polarno-kontynentalne, które ma małą wilgotność, zimą kształtuje pogodę mroźną i suchą, a latem gorącą i suchą. W ogólnej cyrkulacji dominują wiatry z sektora zachodniego oraz południowo-wschodniego. Duży wpływ na kształtowanie cyrkulacji wywierają też doliny rzek Wisły i Soły.

Na terenie miasta panują natomiast ogólnie korzystne warunki mikroklimatyczne. Obszar opracowania znajduje się w zasięgu mezoklimatu wyższych teras rzecznych. Jest łagodniejszy od mezoklimatu den dolinnych Wisły i Soły. Ma wyższe o 1°C średnie temperatury roczne, dłuższe o 20 dni okresy bez przymrozków i umiarkowaną wentylację.

### **3.10. Krajobraz**

Na współczesne zróżnicowanie krajobrazu Oświęcimia mają wpływ walory środowiska przyrodniczego i działalność człowieka. W mieście nie występują większe kompleksy leśne, poza terenami zieleni parkowej oraz niewielkimi połaciami lasów łęgowych w dolinach rzek Wisły i Soły. Fundamentalny wpływ na obecny krajobraz wywarła również działalność człowieka. W przestrzeni widoczne są następujące formy: zabudowa miejska, obiekty przemysłowe, infrastruktura drogowa oraz obszary poprzemysłowe wymagające rewitalizacji. W krajobrazie miasta pojawiają się również obszary otwarte przeznaczone na działalność rolniczą. Obraz miasta dopełnia krajobraz kulturowy, na który składają się: Stare Miasto, Wzgórze Zamkowe i obóz Auschwitz-Birkenau.

Według klasycznego podziału opartego na stopniu ingerencji człowieka w naturalną strukturę krajobrazu dominującym krajobrazem na obszarze objętym analizą jest zantropogenizowany miejski krajobraz z osadniczą zabudową o charakterze podmiejskim i intensyfikującą się zabudową usługowo-handlową wzdłuż głównych ciągów komunikacyjnych. Od strony północnej i północno-zachodniej widoczny jest typowy krajobraz przemysłowy, związany z istniejącą miejską infrastrukturą techniczną (linia i bocznicą kolejowa, składowisko odpadów, oczyszczalnia ścieków) oraz terenem dawnych zakładów chemicznymi, z licznymi dominantami krajobrazowymi.

### **3.11. Charakterystyka potencjalnych zmian środowiska w przypadku braku realizacji ustaleń zawartych w projektowanym dokumencie**

Przedmiotem projektu miejscowego planu zagospodarowania przestrzennego dla terenu położonego w Oświęcimiu przy ul. Fabrycznej i ul. Stara Droga jest aktualizacja ustaleń dla terenów zabudowy mieszkaniowo-usługowej i strefy zieleni izolacyjnej. Dla obszaru mpzp obowiązuje miejscowy plan zagospodarowania przestrzennego, normujący przeznaczenie terenów i zasady gospodarowania dla terenów o funkcji produkcyjno-usługowej. „*Studium uwarunkowań kierunków zagospodarowania przestrzennego miasta Oświęcim*” w aktualnym brzmieniu wskazuje natomiast dla tego terenu funkcję terenów zabudowy mieszkaniowej jednorodzinnej i usług. W obszarze mpzp występuje zainwestowanie w postaci jednorodzinnej zabudowy mieszkaniowej oraz obiektów usługowo-handlowych. Omawiany plan wprowadza modyfikacje w zakresie przeznaczenia terenów elementarnych, dostosowując je do istniejącego stanu zagospodarowania oraz aktualnych trendów lokalnego rozwoju społeczno-gospodarczego.

Z uwagi na przyjęte kierunki użytkowania obszaru opracowania można założyć, że w przypadku odstąpienia od realizacji omawianego mpzp w środowisku tego obszaru zajdą pewne niekorzystne zmiany, bowiem teren też posiada określony kierunek zagospodarowania związany z ingerencją urbanizacyjną. W przypadku rezygnacji z uchwalenia omawianego mpzp będą tu realizowane obiekty o funkcji produkcyjno-usługowej, co może mieć negatywne znaczenie dla występującej tu zabudowy mieszkalnej, powodując różnego typu presje środowiskowe i uciążliwości dla mieszkańców. Wariantem korzystniejszym środowiskowo jest kontynuacja obecnie istniejącej funkcji terenu, czyli zabudowy mieszkaniowo-usługowej.

Przyjęcie miejscowego planu zagospodarowania przestrzennego zapewni racjonalne użytkowanie przedmiotowego obszaru, zgodnie z obowiązującymi normami i obostrzeniami prawa ogólnokrajowego i lokalnego, z zachowaniem ładu i estetyki oraz z dotrzymaniem zasad optymalnego wykorzystania terenu i zabezpieczenia elementów środowiska przed niekorzystnym oddziaływaniem,

Prognoza oddziaływania na środowisko – miejscowy plan zagospodarowania przestrzennego dla terenu położonego w Oświęcimiu przy ul. Fabrycznej i ul. Stara Droga

a także w poszanowaniu zasad zrównoważonego rozwoju. Projekt planu uwzględnia różnorakie uwarunkowania wynikające z charakteru oraz usytuowania przedmiotowego terenu i jednocześnie wprowadza prewencyjne ustalenia służące ochronie środowiska.

#### 4. CHARAKTERYSTYKA STANU ŚRODOWISKA NA OBSZARACH OBJĘTYCH PRZEWIDYWANYM ZNACZĄCYM ODDZIAŁYWANIEM

Przedmiotem projektowanego miejscowego planu zagospodarowania przestrzennego jest wprowadzenie ustaleń funkcjonalnych dla terenów zabudowy mieszkaniowej jednorodzinnej i usługowej wraz z towarzyszącą infrastrukturą komunikacyjną oraz zieleni izolacyjnej. Przewidywany wpływ będący skutkiem wprowadzenia założeń projektowanego dokumentu planistycznego nie będzie nosił znamion znaczącego oddziaływania na środowisko. Wynika to w dużej mierze z faktu, że obszar opracowania obejmuje już przekształcone tereny, czyli część miasta Oświęcim, jak również nie ingeruje przedmiotowo w tereny, które dotychczas pozostawały wolne od działalności ludzkiej, obejmuje bowiem zabudowane posesje, drogi i użytki rolne. Realizację ustaleń mpzp należy rozpatrywać wyłącznie w kontekście pozytywnym w odniesieniu do aspektów środowiskowych, przewidując one bowiem odstąpienie od bardziej inwazyjnej formy zagospodarowania terenu w postaci zabudowy produkcyjno-usługowej.

W projekcie planu znajdują się zapisy, które gwarantują zachowanie i ochronę wartościowych elementów środowiska przyrodniczego na omawianym terenie, a także zabezpieczają środowisko, krajobraz i cenne elementy kulturowe przed negatywną presją.

Analizując ustalenia omawianego planu w kontekście zapisów rozporządzenia Rady Ministrów z dnia 9 listopada 2010 r. w sprawie *przedsięwzięć mogących znacząco oddziaływać na środowisko* (t.j. Dz.U. z 2016 r., poz. 71) należy wskazać, że plan zakazuje wprost realizacji przedsięwzięć mogących znacząco oddziaływać na środowisko, za wyjątkiem infrastruktury technicznej oraz inwestycji celu publicznego.

Na obecnym etapie planowania można jednakże założyć, iż pewne elementy zagospodarowania terenu mogą spełniać kryteria kwalifikujące przyszłe zainwestowanie jako przedsięwzięcia wymienione w § 3 niniejszego rozporządzenia, czyli przedsięwzięcia mogące potencjalnie znacząco oddziaływać na środowisko, dla których obowiązek przeprowadzenia oceny oddziaływania na środowisko jest stwierdzany fakultatywnie w ramach tzw. screeningu. Analizując ustalenia planu można wskazać przynajmniej na następujące typy przedsięwzięć wymienionych w ww. rozporządzeniu, jakie mogą zostać zrealizowane na terenie mpzp:

- § 3 ust. 1 pkt 60 – *„drogi o nawierzchni twardej o całkowitej długości przedsięwzięcia powyżej 1 km inne niż wymienione w § 2 ust. 1 pkt 31 i 32 oraz obiekty mostowe w ciągu drogi o nawierzchni twardej, z wyłączeniem przebudowy dróg oraz obiektów mostowych, służących do obsługi stacji elektroenergetycznych i zlokalizowanych poza obszarami objętymi formami ochrony przyrody, o których mowa w art. 6 ust. 1 pkt 1-5, 8 i 9 ustawy z dnia 16 kwietnia 2004r. o ochronie przyrody”*,
- § 3 ust. 1 pkt 68 – *„rurociągi wodociągowe magistralne do przesyłania wody oraz przewody wodociągowe magistralne doprowadzające wodę od stacji uzdatniania do przewodów wodociągowych rozdzielczych, z wyłączeniem ich przebudowy metodą bezwykopową”*,
- § 3 ust. 1 pkt 79 – *„sieci kanalizacyjne o całkowitej długości przedsięwzięcia nie mniejszej niż 1 km, z wyłączeniem ich przebudowy metodą bezwykopową, sieci kanalizacji deszczowej zlokalizowanych w pasie drogowym i obszarze kolejowym oraz przyłączy do budynków”*.

Wyżej wymienione przedsięwzięcia z założenia będą związane z przebiegiem już istniejących tras komunikacyjnych w obrębie obszaru planu i mogą dotyczyć np. przebudowy dróg na dłuższych odcinkach wykraczających poza granice mpzp, rozbudowy bądź przebudowy kanalizacji sanitarnej

czy sieci wodociągowej, które to elementy zazwyczaj są realizowane jako infrastruktura podziemna zlokalizowana w korytarzach technicznych dróg. Również inne zagospodarowanie związane z podstawowym przeznaczeniem terenów elementarnych MN/U może się wiązać z kwalifikacją jako przedsięwzięcia ujęte w ww. rozporządzeniu (np. obiekty usługowe, inna infrastruktura techniczna), nie tylko w przypadku realizacji nowych inwestycji, ale także przy przebudowie czy rozbudowie istniejących przedsięwzięć. Natomiast w obrębie terenu 1MN mpzp nie dopuszcza realizacji działalności uciążliwych, rozumianych jako przedsięwzięcia wymagające uzyskania decyzji o środowiskowych uwarunkowaniach – czyli wymienione w powyższym rozporządzeniu.

Oszacowanie, czy oddziaływanie ze strony danego zainwestowania będzie nosiło znamiona znaczącego dla środowiska będzie możliwe dopiero na późniejszych etapach inwestycyjnego planowania oraz po doprecyzowaniu typu, rodzaju i skali planowanych inwestycji. W wyniku ewentualnie przeprowadzanych w przyszłości ocen oddziaływania na środowisko dla zamierzeń inwestycyjnych może się okazać, iż żadne z ewentualnie realizowanych przedsięwzięć wymagających uzyskania decyzji o środowiskowych uwarunkowaniach nie będzie źródłem znaczącego oddziaływania na środowisko.

Jak wynika z powyższego, na obecnym etapie można przyjąć, że realizacja ustaleń omawianego projektu miejscowego planu zagospodarowania przestrzennego nie powinna spowodować znaczących negatywnych oddziaływań dla środowiska. Za charakterystykę stanu środowiska na obszarach objętych przewidywanym oddziaływaniem ze strony ustaleń projektowanego dokumentu przyjmuje się charakterystykę przedstawioną w rozdziale 3 niniejszej prognozy.

## **5. ISTNIEJĄCE PROBLEMY OCHRONY ŚRODOWISKA ISTOTNE Z PUNKTU WIDZENIA PROJEKTOWANEGO DOKUMENTU, W SZCZEGÓLNOŚCI DOTYCZĄCE OBSZARÓW CHRONIONYCH NA PODSTAWIE USTAWY O OCHRONIE PRZYRODY**

Powierzchnia miasta Oświęcim objęta ustaleniami projektu mpzp dla terenu położonego przy ul. Fabrycznej i ul. Stara Droga jest zlokalizowana poza granicami obszarów chronionych, wyznaczonych w trybie ustawy o ochronie przyrody, wobec czego przyjmuje się, że z punktu widzenia projektowanego planu nie istnieją problemy ochrony środowiska, dotyczące obszarów prawnie chronionych. Przyjęcie projektowanego planu nie stoi w konflikcie z celami ochronnymi obszarów i obiektów o stwierdzonych walorach przyrodniczo-krajobrazowych.

Obszar mpzp jest także położony poza Głównymi Zbiornikami Wód Podziemnych, strefami ochronnymi ujęć wód i strefami ochrony krajobrazu kulturowego z zabytkowymi obiektami ujętymi w wojewódzkim rejestrze. Występują tu natomiast obiekty budowlane wskazane w gminnej ewidencji zabytków. Plan zabezpiecza te elementy dziedzictwa kulturowego, przedstawiając obiekty na rysunku mpzp oraz wprowadzając stosowne zasady postępowania, zgodnie z przepisami odrębnymi w tym zakresie.

Część terenu mpzp znajduje się w granicach złoża węgla kamiennego „Oświęcim-Polanka”. Złoże nie było eksploatowane, nie ustanowiono dla niego obszaru i terenu górniczego, dlatego też w projekcie planu ujęto jedynie stosowny zapis, wedle którego sposób zagospodarowania musi uwzględniać ograniczenia wynikające z przepisów odrębnych. Kontury złoża zostały naniesione na rysunek planu.

Realizacja założeń projektu mpzp nie będzie miała znaczącego negatywnego wpływu na poszczególne komponenty środowiska naturalnego, co wykazano w przedmiotowym opracowaniu. Niniejszy plan dotyczy modyfikacji ustaleń obowiązującego miejscowego planu zagospodarowania przestrzennego w zakresie związanym z aktualizacją kierunku przeznaczenia terenów zgodnie z istniejącą formą ich użytkowania, dlatego też jego zapisy należy rozpatrywać w aspekcie pozytywnych oddziaływań środowiskowych (ograniczenie presji wskutek odstąpienia od zabudowy o charakterze produkcyjnym).



## **6. CELE OCHRONY ŚRODOWISKA USTANOWIONE NA SZCZEBLU MIĘDZYNARODOWYM, WSPÓLNOTOWYM I KRAJOWYM, ISTOTNE Z PUNKTU WIDZENIA PROJEKTOWANEGO DOKUMENTU ORAZ SPOSOBY W JAKICH TE CELE I INNE PROBLEMY ZOSTAŁY UWZGLĘDNIONE PODCZAS OPRACOWYWANIA DOKUMENTU**

Plan osiągnięcia zrównoważonego rozwoju cywilizacyjnego wdrażany jest przez rządy państw, które podpisały i ratyfikowały tzw. Deklarację z Rio podczas Konferencji Narodów Zjednoczonych "Środowisko i Rozwój" w 1992r., zawierającą dokumenty poświęcone różnorodnym zagadnieniom dotyczącym najpoważniejszych globalnych zagrożeń przyszłości życia na Ziemi i określających działania jakie należy podjąć, aby oddalić te niebezpieczeństwa w celu zrównoważenia szans dostępu do środowiska naturalnego poszczególnych społeczeństw i ich obywateli – zarówno tych współczesnych jak i przyszłych pokoleń.

Zrównoważony rozwój cywilizacyjny to taki proces łączenia działań politycznych, gospodarczych, społecznych i indywidualnych, który następuje z zachowaniem równowagi przyrodniczej oraz trwałości podstawowych procesów przyrodniczych. Polityka zrównoważonego rozwoju UE skupia się m.in. na następujących elementach:

- budowaniu bardziej konkurencyjnej gospodarki niskoemisyjnej, która będzie korzystać z zasobów w sposób racjonalny i oszczędny,
- ochronie środowiska naturalnego, ograniczeniu emisji gazów cieplarnianych i zapobieganiu utracie bioróżnorodności,
- wykorzystaniu pierwszoplanowej pozycji Europy do opracowania nowych, przyjaznych dla środowiska technologii i metod produkcji,
- wprowadzeniu efektywnych, inteligentnych sieci energetycznych,
- wykorzystaniu sieci obejmujących całą UE do zapewnienia dodatkowej przewagi rynkowej firmom europejskim (zwłaszcza małym przedsiębiorstwom produkcyjnym),
- poprawianiu warunków do rozwoju przedsiębiorczości, szczególnie w odniesieniu do mikro, małych i średnich przedsiębiorstw,
- pomaganiu konsumentom w podejmowaniu świadomych wyborów.

Cele polityki UE w dziedzinie środowiska naturalnego zostały określone w art. 191 ust. 1 Traktatu o funkcjonowaniu Unii Europejskiej (TFUE) w sposób następujący:

- zachowanie, ochrona i poprawa jakości środowiska naturalnego,
- ochrona zdrowia człowieka,
- ostrożne i racjonalne wykorzystanie zasobów naturalnych,
- promowanie na płaszczyźnie międzynarodowej środków zmierzających do rozwiązywania regionalnych lub światowych problemów środowiska naturalnego, w szczególności zwalczania zmian klimatu.

Z kolei ust. 2 w art. 191 TFUE określa następujące zasady, na jakich opiera się polityka UE w dziedzinie środowiska:

- zasada wysokiego poziomu ochrony,
- zasada przezorności (ostrożności),
- zasada stosowania działań zapobiegawczych (zasada prewencji),
- zasada naprawiania szkód przede wszystkim u źródła,
- zasada „zanieczyszczający płaci”.

Zgodnie z art. 191 ust. 2 TFUE, polityka Unii w dziedzinie środowiska naturalnego stawia sobie za cel wysoki poziom ochrony, z uwzględnieniem różnorodności sytuacji w różnych regionach Unii.

Podobnie art. 114 TFUE, który stanowi podstawę prawną dla przyjmowania regulacji harmonizujących rynek wewnętrzny, zobowiązuje Komisję do zapewnienia w przedkładanych projektach aktów prawnych dotyczących ochrony środowiska wysokiego poziomu ochrony. Większość prawodawstwa UE w ochronie środowiska ma charakter sektorowy (dotyczy poszczególnych działań środowiska lub rodzaju uciążliwości). Wśród regulacji sektorowych można wyróżnić następujące obszary tematyczne: powietrze, woda, przyroda i bioróżnorodność, odpady, chemikalia, ochrona ludności, emisje przemysłowe, hałas, GMO. Prócz sektorowych istnieją również regulacje horyzontalne, obejmujące środowisko jako całość. Dotyczą one takich kwestii jak dostęp do informacji, ocena oddziaływania na środowisko, udział społeczeństwa, zarządzanie środowiskowe oraz tworzenie sieci informacji. Wprowadza się również dyrektywy ramowe służące harmonizacji ustawodawstwa sektorowego. Kraje członkowskie zobowiązane są do implementacji przyjętych regulacji wspólnotowych w wyznaczonych ramach czasowych.

Unia Europejska w 2010 r. wyznaczyła konkretny, dziesięcioletni plan, zwany Strategią „Europa 2020”, stanowiący strategię na rzecz inteligentnego i zrównoważonego rozwoju sprzyjającego włączeniu społecznemu. Nadrzędnym celem strategii „Europa 2020” jest osiągnięcie wzrostu gospodarczego, który będzie:

- inteligentny – dzięki bardziej efektywnym inwestycjom w edukację, badania naukowe i innowacje,
- zrównoważony – dzięki zdecydowanemu przesunięciu w kierunku gospodarki niskoemisyjnej,
- sprzyjający włączeniu społecznemu, ze szczególnym naciskiem na tworzenie nowych miejsc pracy i ograniczanie ubóstwa.

Strategia „Europa 2020” obejmuje pięć celów – w zakresie zatrudnienia, innowacji, edukacji, włączenia społecznego oraz zmian klimatu/energii – które należy osiągnąć do 2020 r.

Krajowa polityka ochrony środowiska prowadzona jest na podstawie strategii rozwoju, programów i dokumentów programowych. Aktualnie podstawową strategią w obszarze środowiska jest „Strategia Bezpieczeństwo Energetyczne i Środowisko – perspektywa do 2020 r.” Celem głównym Strategii jest zapewnienie wysokiej jakości życia obecnych i przyszłych pokoleń z uwzględnieniem ochrony środowiska oraz stworzenie warunków do zrównoważonego rozwoju nowoczesnego sektora energetycznego, zdolnego zapewnić Polsce bezpieczeństwo energetyczne oraz konkurencyjną i efektywną energetycznie gospodarkę. Cele szczegółowe zawierają:

1. Zrównoważone gospodarowanie zasobami środowiska,
2. Zapewnienie gospodarce krajowej bezpiecznego i konkurencyjnego zaopatrzenia w energię,
3. Poprawę stanu środowiska.

Projekt miejscowego planu zagospodarowania przestrzennego dla terenu położonego przy ul. Fabrycznej i ul. Stara Droga stwarza instrumenty prawne umożliwiające prowadzenie racjonalnego użytkowania terenu na potrzeby rozwoju miasta Oświęcim, co zapewni harmonijne zagospodarowanie przedmiotowego obszaru zgodnie z obowiązującymi normami i obostrzeniami prawa międzynarodowego i ogólnokrajowego, z zachowaniem ładu i estetyki oraz z dotrzymaniem zasad optymalnego wykorzystania terenu i zabezpieczenia elementów środowiska przed niekorzystnym oddziaływaniem, a także w poszanowaniu zasad zrównoważonego rozwoju.

## **7. PRZEWIDYWANE ZNACZĄCE ODDZIAŁYWANIA NA CELE, PRZEDMIOT OCHRONY I INTEGRALNOŚĆ OBSZARÓW NATURA 2000 ORAZ NA ŚRODOWISKO**

Prognoza oddziaływania na środowisko opracowywana dla gminnych dokumentów planistycznych z założenia nie jest dokumentacją zbyt szczegółową, ponieważ jej głównym celem jest odniesienie zasadniczej treści projektowanego dokumentu do polityki ekologicznej oraz zasad zrównoważonego rozwoju, a także określenie trendu całościowej polityki ochrony środowiska danego obszaru z punktu widzenia potrzeby jej realizacji. Przyjęto założenie, by prognoza w dość ogólny i strategiczny sposób rozważyła korzyści oraz zagrożenia wynikające z realizacji projektu miejscowego planu zagospodarowania przestrzennego dla terenu położonego w Oświęcimiu przy ul. Fabrycznej i ul. Stara Droga, dla którego zaktualizowano kierunki przeznaczenia terenów i zasady ich zagospodarowania.

W niniejszym rozdziale przeanalizowano wszelkie oddziaływania na środowisko i na obszary Natura 2000 wynikające z realizacji ustaleń projektu mpzp, uwzględniając wpływ bezpośredni, pośredni, wtórny i skumulowany, krótkoterminowy, średnioterminowy i długoterminowy, stały i chwilowy oraz pozytywny i negatywny. Z racji przedmiotu ustaleń mpzp oraz istniejących uwarunkowań przyrodniczych i środowiskowych nie przewiduje się wystąpienia znaczących negatywnych oddziaływań na poszczególne komponenty środowiska, a w szczególności na cel i przedmiot ochrony obszarów Natura 2000. Przyjęcie planu będzie miało korzystne znaczenie dla stanu środowiska.

Niemniej należy wyraźnie zaznaczyć, że obszar opracowania jest częścią terenu objętego miejscowym planem, ustalającym dla niego funkcje zabudowy produkcyjno-usługowej, dlatego też realizacja zamierzeń projektu mpzp w formie modyfikacji odnoszących się do zmian w zakresie przeznaczenia terenów – czyli ustalenie funkcji zabudowy mieszkaniowo-usługowej – nie spowoduje żadnych negatywnych zmian w zakresie oddziaływań środowiskowych w odniesieniu do całego obszaru objętego Uchwałą Nr XL/415/08 Rady Miasta Oświęcim z dnia 29 grudnia 2008r. w sprawie uchwalenia miejscowego planu zagospodarowania przestrzennego dla terenu położonego w Oświęcimiu pomiędzy ul. Fabryczną a terenami Firmy Chemicznej Dwory S.A. w rejonie ul. Stara Droga, z wyłączeniem terenu objętego planem miejscowym uchwalonym uchwałą Nr LIV/521/02 Rady Miasta Oświęcim z dnia 27 lutego 2002 roku (Dz. Urz. Woj. Mał. z 2009 r. Nr 32, poz. 216). Prowadzone obecnie działania planistyczne mają charakter ograniczający potencjalny negatywny wpływ na środowisko.

### **7.1. Cel, przedmiot ochrony i integralność obszarów Natura 2000**

Najbliższe obszary Natura 2000, tj. „Dolina Dolnej Soły” PLB120004 i „Dolina Dolnej Skawy” PLB120005, są zlokalizowane w znacznych odległościach od granic mpzp (odpowiednio ok. 0,9 km i 1,4 km), co generalnie przesądza o braku negatywnego wpływu realizacji ustaleń planu na sieć Natura 2000 w odniesieniu do specyfiki wprowadzanych ustaleń, dotyczących zmiany ustaleń obowiązującego miejscowego planu polegającej na odstąpieniu od kierunku zagospodarowania w postaci zabudowy produkcyjnej.

Celem identyfikacji potencjalnie znaczących oddziaływań na przedmiot ochrony w obszarach Natura 2000 ze strony późniejszej realizacji ustaleń miejscowego planu dla terenu położonego przy ul. Fabrycznej i ul. Stara Droga należy dokonać analizy istotności oddziaływań w odniesieniu do:

- utraty powierzchni siedlisk oraz spadku liczby i liczebności gatunków,
- fragmentacji, czyli podziału siedlisk na mniejsze, izolowane płyty,

- przerwania ciągłości korytarzy ekologicznych łączących siedliska, zapewniających wymianę osobników i przepływ genów,
- zakłóceń o charakterze emisji i imisji fizycznych oraz chemicznych w zasięgu występowania siedlisk i gatunków,
- zmian w kluczowych elementach (biotycznych i abiotycznych) obszaru Natura 2000 decydujących o występowaniu siedlisk i gatunków.

Identyfikacja potencjalnych znaczących oddziaływań odnosi się ponadto do wpływu na integralność ostoi Natura 2000 poprzez analizę:

- ingerencji ustaleń planu w kluczowe zależności kształtujące strukturę obszaru Natura 2000 – dotyczącej przede wszystkim zachowania warunków przestrzennych związanych z przebiegiem granic ostoi oraz rozmieszczeniem siedlisk i gatunków,
- ingerencji zabudowy mieszkaniowo-usługowej w kluczowe zależności kształtujące funkcję obszaru – dotyczącej przede wszystkim zachowania procesów ekologicznych w ramach ostoi oraz zachowania znaczenia ekologicznego obszaru w sieci Natura 2000.

Jak wynika z panujących uwarunkowań przyrodniczych i z dostępnej dokumentacji źródłowej, opisującej omawiany obszar:

- teren mpzp jest położony w zantropogenizowanym obszarze – obejmuje część historycznej zabudowy mieszkalnej w zurbanizowanej części miasta Oświęcim,
- teren mpzp leży poza obszarami wymagającymi działań ochronnych określanych w Planach zadań ochronnych dla obszarów Natura 2000,
- teren mpzp nie znajduje się w strefie wykorzystywanej przez zwierzęta w czasie przemieszczania się – znajduje się poza zasięgiem regionalnych i ponadregionalnych korytarzy ekologicznych,
- teren mpzp nie stanowi obszaru kluczowego, istotnego dla utrzymania celów ochronnych w obszarach Natura 2000.

Nie przewiduje się w związku z powyższym możliwości wystąpienia jakichkolwiek oddziaływań w stosunku do populacji gatunków zwierząt i roślin oraz siedlisk przyrodniczych, dla których ochrony wyznaczono obszary Natura 2000. Analizowany plan nie przewiduje jakichkolwiek ingerencji w miejscach występowania siedlisk zwierząt i roślin oraz siedlisk przyrodniczych, będących przedmiotami ochrony w ww. ostojach Natura 2000 „Dolina Dolnej Soły” PLB120004 i „Dolina Dolnej Skawy” PLB120005, a także nie będzie miał żadnego negatywnego znaczenia dla funkcjonowania istniejących korytarzy ekologicznych ważnych dla sieci Natura 2000. Teren lokalizacji obszaru opracowania znajduje się w miejscu bezkolizyjnym dla ochrony spójności i zachowania integralności obszarów Natura 2000.

W związku z powyższą analizą należy stwierdzić, że gatunki i siedliska będące przedmiotem ochrony w powyższych obszarach Natura 2000 nie będą podlegały negatywnemu oddziaływaniu w wyniku późniejszej realizacji ustaleń miejscowego planu – w kontekście przepisów art. 33 ust. 1 ustawy z dnia 16 kwietnia 2004 r. *o ochronie przyrody* (t.j. Dz.U. z 2018 r., poz. 142). W efekcie przeprowadzonej analizy oddziaływania na cel i przedmiot ochrony obszarów Natura 2000 stwierdzono, iż plan dla terenu położonego przy ul. Fabrycznej i ul. Stara Droga w Oświęcimiu nie wywrze negatywnego wpływu także na spójność i integralność Europejskiej Sieci Ekologicznej Natura 2000.

## **7.2. Pozostałe formy ochrony przyrody**

Obszar opracowania jest położony poza formami ochrony przyrody, ustanawianymi na podstawie przepisów o ochronie przyrody. Najbliższe tego typu obszary i obiekty (pomijając obszary Natura 2000, o których mowa w poprzednim rozdziale) znajdują się w odległości ok. 2,0 km od terenu mpzp i są to pomniki przyrody na terenie gminy wiejskiej Oświęcim.

W stosunku do powyższych form ochrony przyrody nie przewiduje się możliwości wystąpienia żadnych negatywnych oddziaływań ze strony późniejszej realizacji ustaleń projektowanego planu. Z racji znaczących odległości od pomników przyrody należy przyjąć, że nie jest możliwe wystąpienie jakichkolwiek negatywnych oddziaływań ze strony późniejszej realizacji ustaleń projektu mpzp, mogących odnosić się do ich celów ochronnych.

## **7.3. Flora, fauna i bioróżnorodność**

Wszelki potencjalny wpływ na przyrodę ożywioną, mogący być skutkiem wprowadzenia zainwestowania w obszarze mpzp, nie będzie efektem ustaleń niniejszego planu, bowiem wynika z już obowiązującego miejscowego planu zagospodarowania przestrzennego, przyjętego uchwałą Nr XL/415/08 Rady Miasta Oświęcim z dnia 29 grudnia 2008r. w sprawie uchwalenia miejscowego planu zagospodarowania przestrzennego dla terenu położonego w Oświęcimiu pomiędzy ul. Fabryczną a terenami Firmy Chemicznej Dwory S.A. w rejonie ul. Stara Droga, z wyłączeniem terenu objętego planem miejscowym uchwalonym uchwałą Nr LIV/521/02 Rady Miasta Oświęcim z dnia 27 lutego 2002 roku (Dz. Urz. Woj. Mał. z 2009 r. Nr 32, poz. 216). Analizowany plan wprowadza zmiany w zakresie przeznaczenia wybranych terenów elementarnych, a ich przedmiotem jest wykluczenie zabudowy produkcyjno-usługowej na rzecz mniej inwazyjnej środowiskowo zabudowy mieszkaniowo-usługowej.

Omawiany teren został już zagospodarowany przez człowieka i fitosocjologicznie ma cechy zbiorowisk typowo antropogenicznych oraz ruderalnych na nieużytkach porolnych. Realizacja założeń projektu planu nie spowoduje zubożenia wartościowej przyrodniczo i biocenotycznie szaty roślinnej, ponieważ w obszarze mpzp nie występują chronione siedliska przyrodnicze ani stanowiska chronionych gatunków roślin i grzybów.

Obszar projektowanego planu nie stanowi cennej strefy faunistycznej i jest zlokalizowany poza formami ochrony przyrody. Nie przewiduje się wystąpienia znaczących negatywnych oddziaływań na świat zwierzęcy, wynikających z realizacji założeń omawianego planu. Chronione gatunki ptaków związanych z obszarem opracowania stale bytują i gniazdują w sąsiedztwie siedzib ludzkich i innych miejsc zagospodarowanych przez człowieka (tzw. gatunki synantropijne), zatem wprowadzane zainwestowanie nie wpłynie znacząco negatywnie na tę grupę zwierząt.

Realizacja założeń projektu miejscowego planu zagospodarowania przestrzennego dla terenu położonego przy ulicy Fabrycznej i ul. Stara Droga nie wpłynie negatywnie na faunę, roślinność i bioróżnorodność gatunkową obszaru objętego terytorialnym zasięgiem przedmiotowego dokumentu planistycznego ani terenów przyległych, bowiem dzięki jego przyjęciu zostanie utrzymana istniejąca tu forma użytkowania terenu – czyli zabudowa o charakterze mieszkalnym z towarzyszącymi obiektami usługowymi.

#### **7.4. Korytarze ekologiczne**

W obszarze opracowania nie występują struktury pełniące funkcje lokalnych korytarzy ekologicznych, jest on także położony poza zasięgiem korytarzy ekologicznych wyższej rangi, w związku z czym należy uznać, że realizacja ustaleń projektu planu nie wpłynie negatywnie na funkcjonowanie i nie zaburzy drożności korytarzy ekologicznych ani ich struktur przyrodniczych.

#### **7.5. Zabytki i dobra materialne**

W obszarze miejscowego planu występują obiekty budowlane ujęte w gminnej ewidencji zabytków. Plan w odpowiedni sposób zabezpiecza te elementy dziedzictwa kulturowego, dzięki ich przedstawieniu na rysunku mpzp oraz ustaleniu obowiązku stosowania zasad postępowania zgodnych z przepisami odrębnymi w tym zakresie.

#### **7.6. Krajobraz**

Na obszarze objętym analizą dominuje zantropogenizowany miejski krajobraz z zabudową osadniczą i usługowo-handlową. Projekt mpzp dotyczy unormowania faktycznego zagospodarowania, a jego zapisy nie zawierają ustaleń związanych z wprowadzaniem dominant wysokościowych. Plan określa zasady zachowania ładu i porządku przestrzennego, adekwatnie do panujących uwarunkowań ochrony krajobrazu kulturowego. Należy zatem stwierdzić, że niniejszy mpzp nie zawiera zapisów mogących wywrzeć negatywny wpływ na walory krajobrazowe tej części miasta.

#### **7.7. Powietrze**

Rozważając problematykę oddziaływania na środowisko założeń projektu miejscowego planu zagospodarowania przestrzennego dla terenu położonego w Oświęcimiu przy ul. Fabrycznej i ul. Stara Droga w aspekcie ich znaczenia dla ochrony powietrza, można uznać, że realizacja ustaleń analizowanego dokumentu planistycznego przyczyni się w pozytywny sposób do zmian jakości powietrza atmosferycznego i warunków aerosanitarnych dzięki wyeliminowaniu funkcji produkcyjnej, co spowoduje ograniczenie potencjalnych emisji zanieczyszczeń gazowych i pyłowych pochodzących z działalności produkcyjno-przemysłowej. Ponadto mpzp utrzymuje strefę zieleni izolacyjnej (wydzielenie 1Zł) w północno-wschodniej części obszaru, od strony terenów infrastruktury technicznej z oczyszczalnią ścieków, składowiskiem odpadów, osadnikami i miejscami obsługi ruchu kolejowego, co ma korzystny wpływ na jakość powietrza na obszarze mpzp.

#### **7.8. Powierzchnia ziemi**

Teren objęty zakresem omawianego projektu mpzp obejmuje obszar, dla którego określono już infrastrukturalne kierunki zagospodarowania w obowiązującym miejscowym planie. W wyniku realizacji ustaleń mpzp nie dojdzie do przekształceń powierzchni ziemi na obszarach wolnych od zainwestowania bądź bez określonej już funkcji gospodarczej, ani do zmian w rzeźbie terenu, ponieważ plan wprowadza modyfikacje w zakresie aktualizacji funkcji terenów, odpowiadającej ich aktualnemu użytkowaniu. Krótkotrwałe oddziaływania w stosunku do powierzchni ziemi i pokrywy glebowej, mogące pojawić się w efekcie tymczasowego zajęcia terenu w związku z ewentualną realizacją zamierzeń inwestycyjnych, zanikną po zakończeniu prac budowlanych i uporządkowaniu terenu.

### **7.9. Wody powierzchniowe i podziemne oraz środowisko gruntowo-wodne**

Ustalenia planu zobowiązują do odpowiedniego zagospodarowania ścieków poprzez ich odprowadzenie do sieci kanalizacji sanitarnej bądź gromadzenie w urządzeniach indywidualnych, skąd winny trafiać do punktu zlewnego miejskiej oczyszczalni ścieków. Przyjęte rozwiązania gwarantują zabezpieczenie wód powierzchniowych, podziemnych i środowiska gruntowo-wodnego przed dopływem substancji zanieczyszczających pochodzenia komunalnego i gospodarczego.

W zakresie odprowadzania wód opadowych i roztopowych plan również wprowadza odpowiednie wytyczne, ustalając ich odprowadzenie poprzez urządzenia do powierzchniowego odwodnienia lub kanalizację deszczową, z dopuszczeniem zagospodarowania w obrębie własnej działki.

W projekcie mpzp nie przewidziano takiego zagospodarowania omawianego terenu, które mogłoby spowodować trwałą zmianę stosunków gruntowo-wodnych w tym rejonie.

Reasumując stwierdza się, iż realizacja ustaleń planu zagospodarowania przestrzennego nie wpłynie negatywnie na wody powierzchniowe i podziemne oraz stosunki gruntowo-wodne, zarówno w odniesieniu do obszaru opracowania, jak i terenów sąsiadujących. Mając na względzie przyjęte rozwiązania w zakresie gospodarki wodno-ściekowej nie przywiduje się wystąpienia negatywnego wpływu na jakość i stan środowiska wodnego i gruntowo-wodnego.

### **7.10. Klimat**

Realizacja ustaleń projektu zmiany miejscowego planu zagospodarowania przestrzennego dla terenu położonego w Oświęcimiu przy ul. Fabrycznej i ul. Stara Droga nie będzie miała negatywnego wpływu na warunki klimatyczne. Zakres modyfikacji ujętych w omawianym dokumencie nie obejmuje działań skierowanych typowo na kształtowanie klimatu, zarówno w skali lokalnej, jak i regionalnej.

W aspekcie działań zmierzających do adaptacji do zmian klimatu, czyli dostosowania się do nowych warunków klimatycznych, plan nie uwzględnia dodatkowych czynników adaptacyjnych, przystosowujących do sytuacji wystąpienia klęsk żywiołowych. Dla terenu mpzp nie zidentyfikowano tego typu zagrożeń, jest on położony poza zasięgiem obszarów szczególnego zagrożenia powodzią.

### **7.11. Zasoby naturalne**

Na omawianym terenie występuje nieeksploatowane złożo węgla kamiennego „Oświęcim-Polanka”, jednakże w związku z niewyznaczeniem terenu i obszaru górniczego w niniejszym mpzp ujęto jedynie stosowny zapis, zgodnie z którym sposób zagospodarowania powinien uwzględniać ograniczenia wynikające z przepisów odrębnych. Kontury złoża zostały wskazane na rysunku planu.

### **7.12. Ludzie**

Przedmiotem projektu miejscowego planu zagospodarowania przestrzennego dla terenu położonego w Oświęcimiu przy ul. Fabrycznej i ul. Stara Droga jest aktualizacja ustaleń dla terenów zabudowy mieszkaniowo-usługowej i strefy zieleni izolacyjnej oraz dostosowanie zasad zagospodarowania do obowiązujących przepisów szczegółowych. Zapisy planu można rozpatrywać jednoznacznie pozytywnie w aspekcie oddziaływań na warunki życia mieszkańców tej części miasta.

Plan wprowadza modyfikacje w zakresie związanym z dostosowaniem kierunku przeznaczenia terenów zgodnie z istniejącą formą ich użytkowania, czyli zabudową mieszkaniową jednorodzinną

z uzupełniającymi obiektami usługowymi. Dzięki wyeliminowaniu kierunku rozwoju w postaci zabudowy o charakterze produkcyjnym należy spodziewać się wykluczenia różnorodnych, potencjalnych uciążliwości ze strony tego typu działalności.

Miejscowy plan utrzymuje strefę zieleni izolacyjnej w północno-wschodniej części obszaru, od strony terenów z zainwestowaniem generującym intensywne presje środowiskowe (oczyszczalnia ścieków, składowisko odpadów, osadniki, miejsca obsługi ruchu kolejowego), co jest istotne w świetle ochrony dobrych warunków życia ludzi.

Zainwestowanie istniejące w granicach obszaru mpzp oraz w jego sąsiedztwie wymusza wprowadzenie szczególnych obostrzeń i zasad użytkowania w miejscowym planie zagospodarowania przestrzennego, ściśle ukierunkowanych na typ wybudowanej infrastruktury technicznej. Z tego tytułu w mpzp wyznacza się strefy techniczne od istniejących napowietrznych linii elektroenergetycznych 110 kV.

Tereny zabudowy mieszkaniowej jednorodzinnej i usługowej (MN/U) i zabudowy mieszkaniowej (MN), objęte zakresem mpzp, podlegają ochronie przed hałasem, na co wskazano wprost w zapisach planu, kwalifikując je pod względem akustycznym odpowiednio jako tereny zabudowy mieszkaniowo-usługowej i mieszkaniowej. Dopuszczalne poziomy hałasu dla terenów chronionych akustycznie określają przepisy odrębne, tj. rozporządzenie Ministra Środowiska z dnia 14 czerwca 2007 r. *w sprawie dopuszczalnych poziomów hałasu w środowisku* (t.j. Dz.U. z 2014 r., poz. 112).

Dodatkowo plan zakazuje wprost realizacji przedsięwzięć mogących znacząco oddziaływać na środowisko (za wyjątkiem infrastruktury technicznej i inwestycji celu publicznego), które potencjalnie mogłyby powodować znaczne uciążliwości dla mieszkańców. Ponadto, w obrębie terenu 1MN plan dopuszcza wprowadzanie wyłącznie usług nieuciążliwych, rozumianych jako działalności usługowe spełniające wymogi ochrony środowiska, dla których nie jest wymagana decyzja o środowiskowych uwarunkowaniach, w rozumieniu przepisów odrębnych o udostępnieniu informacji o środowisku i jego ochronie, udziale społeczeństwa w ochronie środowiska oraz ocenach oddziaływania na środowisko. Zgodnie z zapisami planu do usług nieuciążliwych nie można też zaliczyć: działalności usługowej związanej z gospodarowaniem odpadami oraz złomem, warsztatów i myjni samochodowych i stacji kontroli pojazdów.

Przyjęcie miejscowego planu zagospodarowania przestrzennego zapewni harmonijne użytkowanie przedmiotowego obszaru, zgodnie z obowiązującymi normami i obostrzeniami prawa ogólnokrajowego i lokalnego, z zachowaniem ładu i estetyki oraz z dotrzymaniem zasad optymalnego wykorzystania terenu i zabezpieczenia elementów środowiska przed niekorzystnym oddziaływaniem, a także w poszanowaniu zasad zrównoważonego rozwoju. Realizacja zamierzeń projektu miejscowego planu zagospodarowania przestrzennego w sposób pozytywny, bezpośredni i długookresowy wpłynie na jakość życia mieszkańców miasta.



## **8. ROZWIĄZANIA MAJĄCE NA CELU ZAPOBIEGANIE, OGRANICZANIE LUB KOMPENSACJĘ PRZYRODNICZĄ NEGATYWNYCH DDZIAŁYWAŃ NA ŚRODOWISKO**

Projekt miejscowego planu zagospodarowania przestrzennego dla terenu położonego w Oświęcimiu przy ul. Fabrycznej i ul. Stara Droga zawiera wyłącznie ustalenia mitygujące, będące rozwiązaniami zmierzającymi do zapobiegania i ograniczania potencjalnych negatywnych oddziaływań na środowisko. Ze względu na bezpieczną odległość od najbliższych obszarów Natura 2000 „Dolina Dolnej Soły” PLH120004 i „Dolina Dolnej Skawy” PLB120005 – ok. 0,9 km i ok. 1,4 km – nie istnieje konieczność uwzględnienia w mpzp działań typowo odnoszących się do celów i przedmiotów ochrony w obszarach Natura 2000.

Wśród uwzględnionych w planie ustaleń mitygujących potencjalny negatywny wpływ na środowisko należy wymienić następujące zasady:

1. Rezygnacja z funkcji zabudowy produkcyjnej, określonej dla obszaru przedmiotowego mpzp w obowiązującym miejscowym planie zagospodarowania przestrzennego (uchwała z 2008r.).
2. Określenie korzystnych, zrównoważonych proporcji pomiędzy powierzchnią zabudowy (maksymalnie 50% powierzchni działki budowlanej) a powierzchnią biologicznie czynną (minimalnie 40% powierzchni działki budowlanej) dla terenów MN/U i MN.
3. Wprowadzenie definicji „usług nieuciążliwych”, dopuszczonych do realizacji w obrębie terenu 1MN – rozumianych jako działalności usługowe spełniające wymogi ochrony środowiska, dla których nie jest wymagana decyzja o środowiskowych uwarunkowaniach, w rozumieniu przepisów odrębnych o udostępnieniu informacji o środowisku i jego ochronie, udziale społeczeństwa w ochronie środowiska oraz ocenach oddziaływania na środowisko; ponadto do usług nieuciążliwych nie można też zaliczyć: działalności usługowej związanej z gospodarowaniem odpadami oraz złomem, warsztatów, myjni samochodowych, stacji kontroli pojazdów.
4. Wyznaczenie strefy zieleni izolacyjnej (teren Zł) od strony obszaru intensywnej zabudowy gospodarczo-przemysłowej.
5. Określenie zasad zagospodarowania ścieków – ustala się odprowadzanie poprzez sieć kanalizacyjną lub do indywidualnych urządzeń gromadzenia ścieków.
6. W zakresie zagospodarowania wód opadowych i roztopowych ustala się ich odprowadzenie poprzez urządzenia do powierzchniowego odwodnienia lub kanalizację deszczową, z dopuszczeniem zagospodarowania w obrębie własnej działki.
7. Wyznaczenie na rysunku planu stref technicznych od istniejących napowietrznych linii elektroenergetycznych 110 kV, biegnących przez obszar mpzp.
8. Wskazanie na rysunku planu konturów złoża węgla kamiennego „Oświęcim-Polanka” i ujęcie stosownych zapisów informacyjnych w planie.
9. W zakresie ochrony środowiska, przyrody i krajobrazu:
  - zakaz lokalizacji przedsięwzięć mogących znacząco oddziaływać na środowisko, za wyjątkiem infrastruktury technicznej oraz inwestycji celu publicznego,
  - określenie dopuszczalnych poziomów hałasu dla terenów MN/U jak dla terenów mieszkaniowo-usługowych i dla terenu MN jak dla terenów zabudowy mieszkaniowej jednorodzinnej.
10. Uwzględnienie na rysunku planu lokalizacji obiektów ujętych w gminnej ewidencji zabytków i wskazanie na obowiązujące ograniczenia w stosunku do zabytków nieruchomych, wynikające z przepisów odrębnych.

Jak pokazują powyższe ustalenia, omawiany projekt dokumentu planistycznego zabezpiecza i chroni walory środowiska i ważne elementy dziedzictwa kulturowego, dzięki zgodności z istniejącymi dokumentami w zakresie zagospodarowania przestrzennego, jak również ze względu na swoje zapisy obligujące do przestrzegania obowiązujących norm i wypełnienia niezbędnych wskazań na późniejszych etapach inwestycyjnych.

**9. ROZWIĄZANIA ALTERNATYWNE DO ROZWIĄZAŃ ZAWARTYCH W PROJEKCIE DOKUMENTU WRAZ Z UZASADNIENIEM ICH WYBORU ALBO WYJAŚNIENIE BRAKU ROZWIĄZAŃ ALTERNATYWNYCH, W TYM WSKAZANIE NAPOTKANYCH TRUDNOŚCI WYNIKAJĄCYCH Z NIEDOSTATKÓW TECHNIKI LUB LUK WE WSPÓŁCZESNEJ WIEDZY**

Ustalenia projektu miejscowego planu zagospodarowania przestrzennego dla terenu położonego w Oświęcimiu przy ul. Fabrycznej i ul. Stara Droga są zgodne z ustawodawstwem odrębnym oraz dokumentami strategicznymi obowiązującymi na terenie gminy i tym samym wykorzystują instrumenty planistyczne służące do zrównoważonego rozwoju gminy.

Określone w niniejszym projekcie planu zasady zagospodarowania są zgodne z kierunkiem przeznaczenia przedmiotowych terenów, określonym w „*Studium uwarunkowań i kierunków zagospodarowania przestrzennego miasta Oświęcim*”, tj. zabudowy mieszkaniowej jednorodzinnej i usług (tereny MN/U) i zieleni nieurządzonej (teren Zł). Wprowadzenie w miejscowym planie odmiennego, alternatywnego przeznaczenia terenu jest niedopuszczalne w świetle obowiązujących przepisów prawa dotyczących planowania i zagospodarowania przestrzennego. Zgodnie z art. 20 ust. 1 ustawy z dnia 27 marca 2003r. *o planowaniu i zagospodarowaniu przestrzennym* (t.j. Dz.U. z 2017r., poz. 1073 ze zm.) plan może zostać uchwalony, o ile nie narusza ustaleń studium uwarunkowań i kierunków zagospodarowania przestrzennego. W ujęciu aktualnie obowiązującego studium dla przedmiotowego obszaru nie istnieje formalnoprawna możliwość wprowadzenia innego kierunku przeznaczenia aniżeli na cele zabudowy mieszkaniowej jednorodzinnej i usługowej oraz terenu zieleni.

Wariant zerowy polegałby na pozostawieniu obszaru opracowania w obecnie panującym stanie prawnym wynikającym z obowiązującego miejscowego planu zagospodarowania przestrzennego dla terenu położonego w Oświęcimiu pomiędzy ul. Fabryczną a terenami Firmy Chemicznej Dwory S.A. w rejonie ul. Stara Droga (Dz. Urz. Woj. Mał. z 2009 r. Nr 32, poz. 216), tj. z dopuszczeniem lokalizacji potencjalnie uciążliwych przedsięwzięć o charakterze produkcyjnym, w związku z czym taka sytuacja nie jest celem, któremu miałyby służyć przystąpienie organów samorządu gminy do sporządzania projektu niniejszego mpzp.

Podczas sporządzania prognozy oddziaływania na środowisko dla omawianego projektu miejscowego planu zagospodarowania przestrzennego nie napotkano na znaczące trudności wynikające z niedostatków techniki oraz luk we współczesnej wiedzy. Środowisko przyrodnicze obszaru objętego mpzp zostało rozpoznane na podstawie analizy różnorodnych materiałów źródłowych i podczas przeprowadzonej lustracji terenowej, co pozwoliło na rzetelne przedstawienie niezbędnych informacji w niniejszym opracowaniu.

## 10. INFORMACJE O METODACH ZASTOSOWANYCH PRZY SPORZĄDZANIU PROGNOZY

Podstawą sporządzenia prognozy oddziaływania na środowisko był projekt miejscowego planu zagospodarowania przestrzennego dla terenu położonego w Oświęcimiu przy ulicy Fabrycznej i ul. Stara Droga, zainicjowany Uchwałą Nr XXXV/684/17 Rady Miasta Oświęcim z dnia 31 maja 2017 r. w sprawie przystąpienia do sporządzenia miejscowego planu zagospodarowania przestrzennego.

Sporządzając niniejszą prognozę uwzględniono wymagania art. 51 ust. 2 ustawy z dnia 3 października 2008 r. o udostępnianiu informacji o środowisku i jego ochronie, udziale społeczeństwa w ochronie środowiska oraz o ocenach oddziaływania na środowisko (t.j. Dz.U. z 2017 r., poz. 1405 ze zm.), który określa generalną zawartość opracowania, a także uzgodnienia kompetentnych organów wskazujące szczegółowy jej zakres.

Prognoza wykonana została w oparciu o przeprowadzoną lustrację terenową (flora, fauna, krajobraz, fizjografia terenu), publikowane dane literaturowe i uzyskane materiały archiwalne charakteryzujące środowisko przedmiotowego terenu, a także materiały opisujące i oceniające oddziaływania mogące być wynikiem proponowanych działań.

Badania terenowe przeprowadzono we wrześniu 2017 r. Rozpoznaniu botanicznemu omawianego obszaru posłużyła metoda spisu florystycznego, wraz z identyfikacją fitosocjologiczną zbiorowisk oraz weryfikacją siedliskową. Opis florystyczny skonstruowano na podstawie obserwacji oraz odnotowanych spostrzeżeń na temat populacji i zbiorowisk roślinnych oraz miejscowych warunków siedliskowych. Obserwacje fauny prowadzono z punktów obserwacyjnych oraz metodą eksploracji terenu, przemieszczając się po badanym obszarze. Notowano wszystkie gatunki ptaków pojawiające się w zasięgu wzroku i słuchu obserwatora, z określeniem charakteru danej obserwacji. Przeprowadzone prace terenowe w zakresie ornitofauny miały na celu sformułowanie charakterystyki wykorzystywania obszaru opracowania przez ptaki. Podstawowe parametry oceniane w trakcie badań obejmowały skład gatunkowy oraz rozmieszczenie w granicach opracowania. Poza szczegółowymi obserwacjami ornitofauny w trakcie przeprowadzonych prac, mających na celu rozpoznanie fauny omawianego terenu, zastosowano dodatkowo następujące metody: obserwacje bezpośrednie zwierząt, inwentaryzacja śladów bytowania (odnajdywanie odchodów, śladów, miejsc żerowania), identyfikacja tropów, wyszukiwanie martwych osobników. W czasie wizji wykonywano dokumentację fotograficzną.

Dokonując waloryzacji gatunków i siedlisk w niniejszym opracowaniu uwzględniono gatunki wymienione w:

- załączniku Nr I do Dyrektywy Parlamentu Europejskiego i Rady 2009/147/WE z dnia 30 listopada 2009 r. w sprawie ochrony dzikiego ptactwa (Dyrektywa Ptasia),
- załącznikach do Dyrektywy Rady 92/43/EWG z dnia 21 maja 1992 r. w sprawie ochrony siedlisk naturalnych oraz dzikiej fauny i flory (Dyrektywa Siedliskowa),
- rozporządzeniu Ministra Środowiska z dnia 13 kwietnia 2010 r. w sprawie siedlisk przyrodniczych oraz gatunków będących przedmiotem zainteresowania Wspólnoty, a także kryteriów wyboru obszarów kwalifikujących się do uznania lub wyznaczenia jako obszary Natura 2000 (t.j. Dz. U. z 2014 r., poz. 1713),
- rozporządzeniu Ministra Środowiska z dnia 16 grudnia 2016 r. w sprawie ochrony gatunkowej zwierząt (Dz. U. z 2016 r., poz. 2183),

- rozporządzeniu Ministra Środowiska z dnia 11 marca 2005 r. w sprawie ustalenia listy gatunków zwierząt łownych (Dz. U. z 2005 r. nr 45, poz. 433),
- rozporządzeniu Ministra Środowiska z 9 października 2014 r. w sprawie ochrony gatunkowej grzybów (Dz. U. z 2014 r., poz. 1408),
- rozporządzeniu Ministra Środowiska z dnia 9 października 2014 r. w sprawie ochrony gatunkowej roślin (Dz. U. z 2014 r., poz. 1409),
- „Polskiej Czerwonej Księdze Roślin” (red. R. Kaźmierczakowa, K. Zarzycki, Z. Mirek Z., Instytut Ochrony Przyrody PAN, 2014 r.),
- „Czerwonej Liście Roślin i Grzybów Polski” (red. Z. Marek, K. Zarzycki, W. Wojewoda, Z. Szelaąg, Kraków, 2006 r.),
- „Polskiej Czerwonej Księdze Zwierząt” (red. Z. Głowaciński, Warszawa, 2001 r.).

Dane uzyskane w wyniku przeprowadzonych badań terenowych uzupełniono i porównano z informacjami zawartymi w dostępnych publikacjach i dokumentacjach opisujących przyrodnicze środowisko omawianego obszaru. Na podstawie pozyskanych danych przeprowadzono szczegółową analizę warunków środowiska przyrodniczego, abiotycznego i kulturowego, ze zwróceniem uwagi na środowisko życia ludzi oraz korzyści wynikające z realizacji dokumentu, a następnie przeanalizowano sposób uwzględnienia w projekcie planu zagadnień związanych z ochroną środowiska, jego powiązania z dokumentami lokalnymi i strategicznymi oraz zwrócono uwagę na ustalenia, które łączą się z przyszłymi planami rozwojowymi miasta Oświęcim. Charakterystyka aspektów środowiskowych oraz opis jakości i zagrożeń środowiska pozwoliły na wyłonienie kluczowych problemów oraz zidentyfikowanie obszarów czy też elementów problemowych, istotnych z punktu widzenia projektowanego dokumentu.

## **11. PROPOZYCJE DOTYCZĄCE PRZEWIDYWANYCH METOD ANALIZY SKUTKÓW REALIZACJI POSTANOWIEŃ PROJEKTOWANEGO DOKUMENTU ORAZ CZĘSTOTLIWOŚĆ JEJ PRZEPROWADZANIA**

Organem administracji odpowiedzialnym za monitoring funkcjonowania przyjętego dokumentu planistycznego będzie gminny samorząd lokalny. Narzędzia formalnoprawne umożliwiające tego typu nadzór funkcjonują w polskim prawodawstwie i nie rzadko wymagają współpracy wielu organów administracji samorządowej i rządowej, odpowiedzialnych za monitorowanie stanu poszczególnych komponentów środowiska. Szczególnym przypadkiem jest procedura oceny oddziaływania przedsięwzięć na środowisko, prowadzona w trybie przepisów ustawy z dnia 3 października 2008 r. *o udostępnianiu informacji o środowisku i jego ochronie, udziale społeczeństwa w ochronie środowiska oraz o ocenach oddziaływania na środowisko* (t.j. Dz.U. z 2017 r., poz. 1405 ze zm.), która gwarantuje kompleksową ocenę wpływu danego zamierzenia inwestycyjnego na środowisko przez organ wydający decyzję o środowiskowych uwarunkowaniach i organu współdziałające, m.in. regionalnego dyrektora ochrony środowiska.

Przepisy ustawy z dnia 27 marca 2003 r. *o planowaniu i zagospodarowaniu przestrzennym* (t.j. Dz.U. z 2017 r., poz. 1073 ze zm.) nie regulują metod analizy skutków realizacji zapisów mpzp ani częstotliwości ich przeprowadzania w odniesieniu do zmian jakości środowiska przyrodniczego oraz zmian zachodzących w sferze społecznej i gospodarczej. Prowadzenie stosownego monitoringu winno być poprzedzone pełną informacją na temat realizowanych inwestycji, które będą wynikały z zapisów miejscowego planu. Punktem wyjścia może być np. analiza zmian w zagospodarowaniu przestrzennym, do której przeprowadzenia, zgodnie z art. 32 ww. ustawy, Prezydent Miasta Oświęcim jest zobowiązany przynajmniej raz w czasie kadencji rady gminy.

Pełna analiza skutków realizacji ustaleń planu w zakresie oddziaływania na środowisko powinna uwzględniać zmiany zachodzące w środowisku przyrodniczym i społecznym, zarówno ilościowe jak i jakościowe. Badaniu jakości środowiska służy regularny monitoring jego poszczególnych komponentów, w tym powietrza, wody, gleb, klimatu akustycznego czy pola elektromagnetycznego. Do prowadzenia monitoringu środowiska zobligowane są państwowe organy monitoringu środowiska (GIOŚ, WIOŚ w Krakowie), zgodnie z wymogami przepisów odrębnych – w ramach państwowego monitoringu środowiska (PMŚ). Analiza porównawcza wyników przeprowadzonych w ramach monitoringu pomiarów i obserwacji może być podstawową metodą analizy skutków realizacji ustaleń planu w środowisku przyrodniczym. Wyszczególnione pomiary powinny być wykonywane w miarę możliwości bezpośrednio na obszarze miasta, zgodnie z ustalonym przez WIOŚ programem państwowego monitoringu środowiska województwa małopolskiego.

Zalecaną metodą analizy skutków realizacji ustaleń omawianego mpzp w zakresie oddziaływania na środowisko jest kompleksowa analiza porównawcza przeprowadzana w oparciu o dane uzyskane w toku regularnego monitoringu środowiska przyrodniczego i antropogenicznego (z PMŚ). Za najbardziej istotne należy uznać monitorowanie następujących zjawisk i procesów:

- zmian jakości poszczególnych komponentów środowiska – metodą analizy porównawczej, w cyklu czteroletnim,
- procesu rozwoju infrastruktury służącej ochronie środowiska i minimalizowaniu negatywnych skutków postępującej urbanizacji – metodami kameralnymi, inwentaryzacyjnymi i analizy porównawczej, w cyklu czteroletnim,
- zmian w strukturze użytkowania gruntów – metodą inwentaryzacji urbanistycznej, w cyklu czteroletnim.

## **12. INFORMACJE O MOŻLIWYM TRANSGRANICZNYM ODDZIAŁYWANIU NA ŚRODOWISKO**

Oddziaływanie transgraniczne oznacza jakiegokolwiek, niekoniecznie globalne, oddziaływanie odczuwalne na terenie jednej ze stron Konwencji z Espoo, spowodowane przedsięwzięciem zlokalizowanym na terenie innej Strony. Konwencja z Espoo jest to Konwencja EKG ONZ o Ocenach Oddziaływania na Środowisko w Kontekście Transgranicznym. Skala zamierzeń inwestycyjnych na terenach objętych niniejszym dokumentem planistycznym wskazuje, że nie będą one znacząco oddziaływać na poszczególne elementy środowiska, oddziaływanie będzie całkowicie lokalne i nie stworzy znaczących zagrożeń dla powietrza, wód powierzchniowych i podziemnych, ziemi i klimatu akustycznego, a także nie spowoduje wystąpienia zagrożeń dla zdrowia ludzi. Z uwagi na lokalny zasięg nie wystąpi jakiegokolwiek wpływ transgraniczny ze strony realizacji ustaleń projektu przedmiotowego dokumentu planistycznego.

Planowane zamierzenia inwestycyjne ujęte w projekcie mpzp realizowane będą w całości na terytorium Rzeczypospolitej Polskiej, w znacznej odległości od granic państwa (ok. 52,5 km). Ich nieznaczna uciążliwość nie wykróczy poza granice działek inwestycyjnych, co wyklucza możliwość oddziaływania na obszary położone poza granicami Polski. Z powyższych względów realizacja ustaleń projektu miejscowego planu zagospodarowania przestrzennego dla terenu położonego w Oświęcimiu przy ul. Fabrycznej i ul. Stara Droga nie będzie źródłem transgranicznego oddziaływania.

### 13. STRESZCZENIE W JĘZYKU NIESPECJALISTYCZNYM

Obowiązek przeprowadzenia strategicznej oceny oddziaływania na środowisko dla projektu miejscowego planu zagospodarowania przestrzennego dla terenu położonego w Oświęcimiu przy ul. Fabrycznej i ul. Stara Droga wynika z art. 46 ust. 1 ustawy z dnia 3 października 2008r. *o udostępnianiu informacji o środowisku i jego ochronie, udziale społeczeństwa w ochronie środowiska oraz o ocenach oddziaływania na środowisko* (t.j. Dz.U. z 2017 r., poz. 1405 ze zm.).

Prognoza niniejsza wykonana została zgodnie z zakresem określonym w art. 51 ust. 2 ww. ustawy z dnia 3 października 2008 r. oraz zakresem uzgodnionym z właściwymi organami ochrony środowiska.

Obszar objęty ustaleniami przedmiotowego planu jest zgodny z Uchwałą Nr XXXV/684/17 Rady Miasta Oświęcim z dnia 31 maja 2017 r. *w sprawie przystąpienia do sporządzenia miejscowego planu zagospodarowania przestrzennego*. Jest zlokalizowany we wschodniej części miasta Oświęcim. Jest to obszar istniejącej zabudowy mieszkaniowej jednorodzinnej z uzupełniającymi obiektami usługowymi, gdzie skupiona jest historyczna zabudowa dawnej wsi Monowice.

Dla obszaru mpzp obowiązuje miejscowy plan zagospodarowania przestrzennego, przyjęty Uchwałą Nr XL/415/08 Rady Miasta Oświęcim z dnia 29 grudnia 2008r. *w sprawie uchwalenia miejscowego planu zagospodarowania przestrzennego dla terenu położonego w Oświęcimiu pomiędzy ul. Fabryczną a terenami Firmy Chemicznej Dwory S.A. w rejonie ul. Stara Droga, z wyłączeniem terenu objętego planem miejscowym uchwalonym uchwałą Nr LIV/521/02 Rady Miasta Oświęcim z dnia 27 lutego 2002 roku* (Dz. Urz. Woj. Mał. z 2009 r. Nr 32, poz. 216). Obowiązujący mpzp obejmuje teren o powierzchni ok. 38,42 ha, natomiast procedowany plan zajmuje ok. 22,30 ha z tego obszaru.

Poprzez projektowany mpzp zostaną wprowadzone zmiany w zakresie przeznaczenia terenów elementarnych, jak również ustalenia zasad zagospodarowania przestrzeni oraz wskaźników kształtowania zabudowy i ich wzajemnych proporcji, dostosowanych do obowiązujących przepisów szczegółowych, istniejącego stanu zagospodarowania oraz aktualnych trendów lokalnego rozwoju społeczno-gospodarczego. Przedmiotem planu jest przyjęcie ustaleń dla terenów zabudowy mieszkaniowo-usługowej wraz z terenami komunikacji oraz strefy zieleni izolacyjnej, z jednoczesnym odstąpieniem od funkcji produkcyjnej.

Obowiązujące „*Studium uwarunkowań i kierunków zagospodarowania przestrzennego miasta Oświęcim*” dla obszaru objętego mpzp określa przeznaczenie terenów oznaczone symbolami MN/U (tereny zabudowy mieszkaniowej jednorodzinnej i usług) oraz Zł (tereny zieleni nieurządzonej).

Obszar opracowania leży w zurbanizowanym rejonie miasta. Obejmuje zagospodarowane tereny z istniejącymi zabudowaniami mieszkalnymi i obiektami usługowo-handlowymi. Znajdują się tu również grunty użytkowane w sposób orny (uprawy zbóż, kukurydzy), a także pozostałości sadów, plantacja drzew i przydomowe ogrody działkowe. Pojawia się też wiele nieużytków porolnych.

W obszarze mpzp stwierdzono występowanie gatunków ptaków, objętych całkowitą ochroną gatunkową zgodnie z rozporządzeniem Ministra Środowiska z dnia 16 grudnia 2016r. *w sprawie ochrony gatunkowej zwierząt* (Dz. U. z 2016 r., poz. 2183). W badanym obszarze nie wykazano występowania chronionych siedlisk przyrodniczych ani chronionych gatunków roślin i grzybów. Nie występują tu struktury pełniące funkcje korytarzy ekologicznych.



Teren objęty projektem miejscowego planu zagospodarowania przestrzennego jest położony poza formami ochrony przyrody, ustanowionymi w oparciu o przepisy ustawy z dnia 16 kwietnia 2004 r. *o ochronie przyrody* (t.j. Dz. U. z 2018 r., poz. 142).

Rejon miasta, w którym znajduje się obszar opracowania, położony jest w mezoregionie Doliny Górnej Wisły. Teren mpzp znajduje się poza zasięgiem Głównych Zbiorników Wód Podziemnych i poza strefami ochronnymi komunalnych ujęć wód. Znajduje się natomiast w granicach nieeksploatowanego złoża węgla kamiennego „Oświęcim-Polanka”, dla którego jednakże nie wyznaczono terenu i obszaru górniczego. W obszarze mpzp znajduje się pięć obiektów budowlanych, ujętych w gminnej ewidencji zabytków. Według klasycznego podziału opartego na stopniu ingerencji człowieka w naturalną strukturę krajobrazu dominującym krajobrazem na obszarze objętym analizą jest zantropogenizowany miejski krajobraz z osadniczą zabudową o charakterze podmiejskim i intensyfikującą się zabudową usługowo-handlową wzdłuż głównych ciągów komunikacyjnych.

Przyjęcie analizowanego miejscowego planu zagospodarowania przestrzennego zapewni harmonijne użytkowanie przedmiotowego obszaru, zgodnie z obowiązującymi normami i obostrzeniami prawa ogólnokrajowego i lokalnego, z zachowaniem ładu i estetyki oraz z dotrzymaniem zasad optymalnego wykorzystania terenu i zabezpieczenia elementów środowiska przed niekorzystnym oddziaływaniem, a także w poszanowaniu zasad zrównoważonego rozwoju. W przypadku odstąpienia od zamierzonej realizacji ustaleń zawartych w projektowanym dokumencie planistycznym obszar objęty jego zakresem pozostanie w aktualnym stanie prawnym, wynikającym z obowiązującego miejscowego planu zagospodarowania przestrzennego.

Realizacja ustaleń omawianego projektu mpzp nie spowoduje znaczących oddziaływań na środowisko, dlatego też w niniejszym opracowaniu nie analizuje się stanu środowiska na obszarach objętych przewidywanym znacząco negatywnym oddziaływaniem.

Realizacja założeń projektu planu nie będzie miała znaczącego negatywnego wpływu na poszczególne komponenty środowiska naturalnego, w tym na obszary prawnie chronione. Realizacja ustaleń przedmiotowego dokumentu nie będzie źródłem negatywnych oddziaływań w stosunku do obszarów Natura 2000 i ich integralności. Realizacja założeń planu nie wpłynie negatywnie na roślinność i faunę obszaru objętego terytorialnym zasięgiem przedmiotowego dokumentu planistycznego oraz terenów przyległych.

Nie przewiduje się, by realizacja ustaleń omawianego dokumentu planistycznego mogła w sposób niekorzystny wpłynąć na poszczególne elementy środowiska, w tym na: powietrze, klimat, wody powierzchniowe i podziemne, stosunki wodno-gruntowe, krajobraz, zabytki, zasoby naturalne, powierzchnię ziemi oraz ludzi. Oddziaływanie ze strony założeń mpzp należy rozpatrywać w aspekcie pozytywnym, ponieważ dzięki wprowadzonym modyfikacjom wyeliminuje się możliwość realizacji potencjalnie uciążliwych przedsięwzięć przemysłowo-produkcyjnych.

Planowane zagospodarowanie będzie realizowane w całości na terytorium Rzeczypospolitej Polskiej, w znacznej odległości od granic państwa, co wyklucza możliwość oddziaływania na obszary położone poza granicami Polski.

Podczas sporządzania prognozy oddziaływania na środowisko dla przedmiotowego opracowania nie napotkano na znaczące trudności wynikające z niedostatków techniki oraz luk we współczesnej wiedzy.

Omawiany projekt planu stanowi zestaw niezbędnych ustaleń mitygujących, będących rozwiązaniami zmierzającymi do zapobiegania i ograniczania potencjalnych negatywnych oddziaływań na środowisko. Ze względu na znaczną odległość od najbliższych obszarów Natura 2000 nie istnieje konieczność uwzględnienia w mpzp działań typowo odnoszących się do przedmiotów ochrony w tych obszarach.

Prognoza wykonana została w oparciu o publikowane dane literaturowe i uzyskane materiały archiwalne charakteryzujące środowisko przedmiotowego terenu oraz wyniki przeprowadzonej lustracji terenowej, a także materiały i dokumentacje opisujące, i oceniające oddziaływania mogące być wynikiem proponowanych działań.

Organem administracji odpowiedzialnym za monitoring funkcjonowania przyjętego dokumentu planistycznego będzie gminny samorząd lokalny.

#### 14. MATERIAŁY ŹRÓDŁOWE

Prognozę oddziaływania na środowisko opracowano w oparciu o następujące akty prawne:

1. Traktat o przystąpieniu Rzeczypospolitej Polskiej do Unii Europejskiej, podpisany w Atenach w dniu 16 kwietnia 2003 r. (Dz. U. z 2004 r. Nr 90, poz.864).
2. Dyrektywa Rady 92/43/EWG z dnia 21 maja 1992 r. w sprawie ochrony siedlisk naturalnych oraz dzikiej fauny i flory.
3. Dyrektywa Parlamentu Europejskiego i Rady 2009/147/WE z dnia 30 listopada 2009 r. w sprawie ochrony dzikiego ptactwa.
4. Dyrektywa 2000/60/WE Parlamentu Europejskiego i Rady z dnia 23 października 2000 r. ustanawiającej ramy wspólnotowego działania w dziedzinie polityki wodnej, zwanej Ramową Dyrektywą Wodną.
5. Ustawa z dnia 3 października 2008 r. o udostępnianiu informacji o środowisku i jego ochronie, udziale społeczeństwa w ochronie środowiska oraz o ocenach oddziaływania na środowisko (t.j. Dz. U. z 2017 r., poz. 1405 ze zm.).
6. Ustawa z dnia 16 kwietnia 2004 r. o ochronie przyrody (t.j. Dz. U. z 2018 r., poz. 142).
7. Ustawa z dnia 27 kwietnia 2001 r. – Prawo ochrony środowiska (t.j. Dz.U. z 2017 r., poz. 519 ze zm.).
8. Ustawa z dnia 27 marca 2003 r. o planowaniu i zagospodarowaniu przestrzennym (t.j. Dz.U. z 2017 r., poz. 1073 ze zm.).
9. Ustawa z dnia 23 lipca 2003 r. o ochronie zabytków i opiece nad zabytkami (t.j. Dz. U. z 2015r., poz. 199).
10. Ustawa z dnia 20 lipca 2017 r. – Prawo wodne (Dz. U. z 2017 r., poz. 1566 ze zm.).
11. Rozporządzenie Rady Ministrów z dnia 9 listopada 2010 r. w sprawie przedsięwzięć mogących znacząco oddziaływać na środowisko (t.j. Dz. U. z 2016 r., poz. 71).
12. Rozporządzenie Ministra Środowiska z dnia 13 kwietnia 2010 r. w sprawie siedlisk przyrodniczych oraz gatunków będących przedmiotem zainteresowania Wspólnoty, a także kryteriów wyboru obszarów kwalifikujących się do uznania lub wyznaczenia jako obszary Natura 2000 (t.j. Dz. U. z 2014 r., poz. 1713).
13. Rozporządzenie Ministra Środowiska z dnia 12 stycznia 2011 r. w sprawie obszarów specjalnej ochrony ptaków (Dz. U. z 2011 r. Nr 25, poz. 133 ze zm.).
14. Rozporządzenie Ministra Środowiska z dnia 16 grudnia 2016 r. w sprawie ochrony gatunkowej zwierząt (Dz. U. z 2016 r., poz. 2183).
15. Rozporządzenie Ministra Środowiska z 9 października 2014 r. w sprawie ochrony gatunkowej grzybów (Dz. U. z 2014 r., poz. 1408).
16. Rozporządzenie Ministra Środowiska z dnia 9 października 2014 r. w sprawie ochrony gatunkowej roślin (Dz. U. z 2014 r., poz. 1409).
17. Rozporządzenie Ministra Środowiska z dnia 11 marca 2005 r. w sprawie ustalenia listy gatunków zwierząt łownych (Dz. U. z 2005 r. Nr 45, poz. 433).
18. Rozporządzenie Ministra Środowiska z 21 grudnia 2015 r. w sprawie kryteriów i sposobów oceny stanu jednolitych części wód podziemnych (Dz. U. z 2016 r., poz. 85).
19. Rozporządzenie Ministra Środowiska z dnia 21 lipca 2016r. w sprawie sposobu klasyfikacji stanu jednolitych części wód powierzchniowych oraz środowiskowych norm jakości dla substancji priorytetowych (Dz. U. z 2016 r., poz. 1187).

20. Rozporządzenie Rady Ministrów z dnia 18 października 2016 r. w sprawie Planu zagospodarowania wodami na obszarze dorzecza Wisły (Dz.U. z 2016 r., poz. 1911).

Opracowując niniejszą prognozę wykorzystano informacje zawarte w następujących dokumentach i materiałach źródłowych:

1. Uchwała Nr XXXV/684/17 Rady Miasta Oświęcim z dnia 31 maja 2017 r. w sprawie przystąpienia do sporządzenia miejscowego planu zagospodarowania przestrzennego.
2. Wnioski do planu zagospodarowania przestrzennego dla terenu położonego w Oświęcimiu przy ul. Fabrycznej i ul. Stara Droga, złożone przez kompetentne organy administracji w trybie przepisów ustawy o planowaniu i zagospodarowaniu przestrzennym.
3. „Studium uwarunkowań i kierunków zagospodarowania przestrzennego miasta Oświęcim” (przyjęte Uchwałą Nr XXXI/600/17 Rady Miasta Oświęcim z dnia 22 lutego 2017 r.).
4. Uchwała Nr XL/415/08 Rady Miasta Oświęcim z dnia 29 grudnia 2008r. w sprawie uchwalenia miejscowego planu zagospodarowania przestrzennego dla terenu położonego w Oświęcimiu pomiędzy ul. Fabryczną a terenami Firmy Chemicznej Dwory S.A. w rejonie ul. Stara Droga, z wyłączeniem terenu objętego planem miejscowym uchwalonym uchwałą Nr LIV/521/02 Rady Miasta Oświęcim z dnia 27 lutego 2002 roku (Dz. Urz. Woj. Mał. z 2009 r. Nr 32, poz. 216).
5. Opracowanie ekofizjograficzne dla miasta Oświęcim w jego granicach administracyjnych, (Werona Sp. z o.o., Katowice, grudzień 2011 r.).
6. Opracowanie ekofizjograficzne dla terenu położonego w Oświęcimiu przy ul. Fabrycznej i ul. Stara Droga (Ekoraporty Dorota Sterna, Brzeźno, grudzień 2017 r.).
7. „Gminny Program Rewitalizacji Miasta Oświęcim na lata 2015-2025” (Oświęcim, 2016r.).
8. „Strategia Rozwoju Miasta Oświęcim na lata 2014 – 2020” (Oświęcim, 2013r.).
9. Standardowy Formularz Danych dla obszaru Natura 2000 „Dolina Dolnej Soły” PLB120004.
10. Standardowy Formularz Danych dla obszaru Natura 2000 „Dolina Dolnej Skawy” PLB120005.
11. Sikora A., Rohde Z., Gromadzki M., Neubauer G., Chylarecki P. (red.) 2007. Atlas rozmieszczenia ptaków lęgowych Polski 1985-2004. Bogucki Wyd. Nauk., Poznań.
12. Obidziński A., Żelazo J. (red.) 2011. Inwentaryzacja i waloryzacja przyrodnicza. Wydawnictwo SGGW, Warszawa.
13. Bródka S. (red.) 2010. Praktyczne aspekty ocen środowiska przyrodniczego. Bogucki Wydawnictwo Naukowe, Poznań.
14. Chmielewski T. J. 2013. Systemy krajobrazowe. Struktura – funkcjonowanie – planowanie. Wydawnictwo Naukowe PWN, Warszawa.
15. Kondracki J. 2013. Geografia regionalna Polski. Wydawnictwo Naukowe PWN, Warszawa.
16. Geoserwis Generalnej Dyrekcji Ochrony Środowiska (<http://geoserwis.gdos.gov.pl/mapy/>).
17. Centralny Rejestr Form Ochrony Przyrody (<http://crfop.gdos.gov.pl/CRFOP/>).
18. Centralna Baza Danych Geologicznych Państwowego Instytutu Geologicznego (<http://baza.pgi.gov.pl/website/cbdg/viewer.html/>).
19. IKAR Geoportal Państwowego Instytutu Geologicznego (<http://ikar2.pgi.gov.pl/cms/>),
20. Centralny Bank Danych Hydrogeologicznych Państwowego Instytutu Geologicznego (<http://epsh.pgi.gov.pl/epsh/>).
21. Hydroportal Krajowego Zarządu Gospodarki Wodnej ISOK (<http://mapy.isok.gov.pl/imap/>).
22. Portal o adaptacji do zmian klimatu <http://klimada.mos.gov.pl/>.

## 15. SPIS ZAŁĄCZNIKÓW, RYCIN I TABEL

### Spis załączników:

1. Pismo Regionalnego Dyrektora Ochrony Środowiska w Krakowie z dnia 14 września 2017 r., znak: OO.411.3.92.2017.AZ.
2. Pismo Państwowego Powiatowego Inspektora Sanitarnego w Oświęcimiu z dnia 4 września 2017 r., znak: PSE-ONNZ420-89-1/17.
3. Oświadczenie autora/kierującego zespołem autorów o spełnieniu wymagań, o których mowa w art. 74a ust. 2 ustawy z dnia 3 października 2008 r. o udostępnianiu informacji o środowisku i jego ochronie, udziale społeczeństwa w ochronie środowiska oraz o ocenach oddziaływania na środowisko.
4. Dokumentacja fotograficzna.
5. Obowiązujący oraz projektowany sposób zagospodarowania.

### Spis rycin:

RYC. 1. LOKALIZACJA OBSZARU ZMIANY MIEJSCOWEGO PLANU ZAGOSPODAROWANIA PRZESTRZENNEGO.....	5
RYC. 2. UŻYTKOWANIE OBSZARU OPRACOWANIA I TERENÓW W SĄSIEDZTWIE (MAPA SATELITARNA).....	11
RYC. 3. OBSZAR OPRACOWANIA NA TLE NAJBLIŻSZYCH FORM OCHRONY PRZYRODY.....	14
RYC. 4. USYTUOWANIE OBSZARU OPRACOWANIA WZGLĘDEM JCW PODZIEMNYCH I GZWP.....	17
RYC. 5. USYTUOWANIE OBSZARU OPRACOWANIA WZGLĘDEM JCW POWIERZCHNIOWYCH.....	18

### Spis tabel:

TAB. 1. CHARAKTERYSTYKA JEDNOLITEJ CZĘŚCI WÓD PODZIEMNYCH PLGW2000158.....	17
TAB. 2. CHARAKTERYSTYKA JEDNOLITYCH CZĘŚCI WÓD POWIERZCHNIOWYCH W OBSZARZE OPRACOWANIA.....	19
TAB. 3. OCENA RYZYKA NIEOSIĄGNIĘCIA CELÓW ŚRODOWISKOWYCH DLA JCW W REJONIE MIEJSCOWEGO PLANU.....	20

### Opracowanie:

mgr inż. Dorota Sterna  
dn. 10.07.2018 r.

*Dorota Sterna*

# **ZAŁĄCZNIKI**

# **ZAŁĄCZNIK NR 1**

**Pismo Regionalnego Dyrektora Ochrony Środowiska w Krakowie  
z dnia 14 września 2017 r., znak: OO.411.3.92.2017.AZ**



**REGIONALNY DYREKTOR  
OCHRONY ŚRODOWISKA  
W KRAKOWIE**

OO.411.3.92.2017.AZ

GA  
26.08.17  
M. Potonur  
26.09.2017  
URZĄD MIASTA OŚWIĘCIM  
KANCELARIA GOSPODARSTWA  
MIASTA  
O. 28898 . 2017  
wzrost 25.09.2017  
GA 6721.89.33.2017.u  
949  
Kraków, dnia 14 WRZ. 2017

**Prezydent  
Miasta Oświęcim**

ul. Zaborska 2  
32-600 Oświęcim

Dotyczy: uzgodnienia zakresu i stopnia szczegółowości informacji wymaganych w prognozie oddziaływania na środowisko do projektu mpzp Miasta Oświęcim dla terenu położonego w Oświęcimiu przy ul. Fabrycznej i ul. Stara Droga.

W odpowiedzi na wystąpienie z dnia 24 sierpnia 2017 r., znak: GA.6721.89.8.2017.II, w sprawie uzgodnienia w oparciu o art. 53 ustawy z dnia 3 października 2008 r. o udostępnianiu informacji o środowisku i jego ochronie, udziale społeczeństwa w ochronie środowiska oraz o ocenach oddziaływania na środowisko (Dz. U. z 2017 r. poz. 1405) zakresu i stopnia szczegółowości informacji wymaganych w prognozie oddziaływania na środowisko dla projektu zmiany mpzp Miasta Oświęcim dla terenu położonego w Oświęcimiu przy ul. Fabrycznej i ul. Stara Droga, uzgadniam zaproponowany zakres prognozy, zgodny z art. 51 ww. ustawy, pod warunkiem uwzględnienia poniższych uwag.

**Prognoza oddziaływania na środowisko w szczególności powinna zawierać:**

1. Analizę i ocenę wpływu realizacji postanowień dokumentu na elementy przyrody i krajobrazu, w tym tereny zieleni nieurządzonej i zieleni łąkowej dolin rzecznych.
2. Analizę i ocenę wpływu na środowisko realizacji ustaleń dokumentu w zakresie:
  - gospodarki wodno-ściekowej,
  - gospodarki odpadami,
  - hałasu (w szczególności odnosząc się do hałasu od linii kolejowej).
3. Ocenę zgodności ustaleń projektu miejscowego planu zagospodarowania przestrzennego z wnioskami wynikającymi z opracowania ekofizjograficznego.
4. Analizę w kontekście zmian ustaleń obowiązujących dokumentów planistycznych na obszarze objętym zmianą mpzp.
5. Część graficzna prognozy powinna jednoznacznie wskazywać: tereny, na których proponowana jest zmiana sposobu zagospodarowania, a także umożliwiać zobrazowanie powiązań obszaru opracowania z terenami przyległymi.

W związku z nowelizacją ustawy o udostępnianiu informacji o środowisku i jego ochronie, udziale społeczeństwa w ochronie środowiska oraz o ocenach oddziaływania na środowisko, prognoza oddziaływania na środowisko powinna zawierać oświadczenie autora, a w przypadku gdy wykonawcą prognozy jest zespół autorów – kierującego tym zespołem, o spełnieniu wymagań o których mowa w art. 74a ust. 2 ww. ustawy, stanowiące załącznik do prognozy.

Otrzymują:

1. Adresat,
2. OO.AZ.a/a.

Regionalny  
Dyrektor Ochrony Środowiska  
w Krakowie  
mgr Rafał Rostecki



## **ZAŁĄCZNIK NR 2**

**Pismo Państwowego Powiatowego Inspektora Sanitarnego  
w Oświęcimiu z dnia 4 września 2017 r.,  
znak: PSE-ONNZ420-89-1/17**



PAŃSTWOWY POWIATOWY INSPEKTOR SANITARNY  
W OŚWIĘCIMIU

GA 6721.89.14.2017.11  
8.08.17

p. Botacek  
11/09/17

Ma

PSE-ONNZ420-89-1/17 | 3184

URZĄD MIASTA OŚWIĘCIM  
KANCELARIA OGÓLNA  
Pow. Dziennika Krajowego: 0127015, 2017  
2017-09-07  
wzetynel  
GA 6721.89.14.2017.11  
liczba  
nr sprawy

Oświęcim, dnia 04 września 2017r.

Prezydent Miasta Oświęcim  
32-600 Oświęcim, ul. Zaborska 2

874

**Uzgodnienie**  
**zakresu i stopnia szczegółowości informacji wymaganych w prognozie**  
**oddziaływania na środowisko**

Na podstawie art. 3 pkt 1 ustawy z dnia 14 marca 1985r. o Państwowej Inspekcji Sanitarnej (tekst jednolity Dz. U. z 2017r., poz. 1261), art. 53 oraz art. 58 ust. 1 pkt 3 ustawy z dnia 3 października 2008r. o udostępnianiu informacji o środowisku i jego ochronie, udziale społeczeństwa w ochronie środowiska oraz o ocenach oddziaływania na środowisko (tekst jednolity Dz. U. z 2017r., poz. 1405), po zapoznaniu się z wnioskiem Prezydenta Miasta Oświęcim z dnia 24 sierpnia 2017r. (data wpływu 01.09.2017r.), znak: GA.6721.89.8.2017.II w sprawie uzgodnienia zakresu i stopnia szczegółowości informacji wymaganych w prognozie oddziaływania na środowisko dla opracowania miejscowego planu zagospodarowania przestrzennego obszaru położonego w Oświęcimiu, przy ul. Fabrycznej i ul. Stara Droga, w związku z uchwałą Rady Miasta Oświęcim Nr XXX /684/17 z dnia 31 maja 2017r., **Państwowy Powiatowy Inspektor Sanitarny w Oświęcimiu**

**uzgadnia**

stopień szczegółowości informacji zawartych w prognozie oddziaływania na środowisko do przedmiotowego projektu, zgodnie z art. 51 ust. 2, z uwzględnieniem art. 52 ust. 1 i 2 ustawy z dnia 3 października 2008r. o udostępnianiu informacji o środowisku i jego ochronie, udziale społeczeństwa w ochronie środowiska oraz o ocenach oddziaływania na środowisko (tekst jednolity Dz. U. z 2017r., poz. 1405), pod warunkiem szczególnego uwzględnienia wpływu planowanych ustaleń planu na zdrowie i warunki życia ludzi. Prognoza oddziaływania na środowisko powinna:

1. Określać, analizować i oceniać:

- a) istniejący stan środowiska oraz potencjalne zmiany tego stanu w przypadku braku realizacji projektowanego dokumentu;
- b) stan środowiska na obszarach objętych przewidywanym znaczącym oddziaływaniem;
- c) istniejące problemy ochrony środowiska istotne z punktu widzenia realizacji projektowanego dokumentu, w szczególności dotyczące obszarów podlegających ochronie na podstawie ustawy z dnia 16 kwietnia 2004 r. o ochronie przyrody;
- d) cele ochrony środowiska ustanowione na szczeblu międzynarodowym, wspólnotowym i krajowym, istotne z punktu widzenia projektowanego dokumentu, oraz sposoby, w jakich te cele i inne problemy środowiska zostały uwzględnione podczas opracowywania dokumentu;
- e) przewidywane znaczące oddziaływania, w tym oddziaływania bezpośrednie, pośrednie, wtórne, skumulowane, krótkoterminowe, średnioterminowe i długoterminowe, stałe, i chwilowe oraz pozytywne i negatywne, na cele i przedmiot ochrony obszaru Natura 2000 oraz integralność tego obszaru, a także na środowisko, a w szczególności na: ludzi, wodę, powietrze, powierzchnię ziemi, krajobraz, klimat, zasoby naturalne, zabytki, dobra materialne, z uwzględnieniem zależności między tymi elementami środowiska i między oddziaływaniami na te elementy;

## 2. Przedstawić:

- a) rozwiązania mające na celu zapobieganie, ograniczanie lub kompensację przyrodniczą negatywnych oddziaływań na środowisko, mogących być rezultatem realizacji projektowanego dokumentu, w szczególności na cele i przedmiot ochrony obszaru Natura 2000 oraz integralność tego obszaru;  
biorąc pod uwagę cele i geograficzny zasięg dokumentu oraz cele i przedmiot ochrony obszaru Natura 2000 oraz integralność tego obszaru - rozwiązania alternatywne do rozwiązań zawartych w projektowanym dokumencie wraz z uzasadnieniem ich wyboru oraz opis metod dokonania oceny prowadzącej do tego wyboru albo wyjaśnienie braku rozwiązań alternatywnych, w tym wskazania napotkanych trudności wynikających z niedostatków techniki lub luk we współczesnej wiedzy.

Zgodnie z art. 52 ust. 1 ustawy z dnia 3 października 2008r. o udostępnianiu informacji o środowisku i jego ochronie, udziale społeczeństwa w ochronie środowiska oraz o ocenach oddziaływania na środowisko (tekst jednolity Dz. U. z 2016r., poz. 353 ze zm.), informacje zawarte w prognozie oddziaływania na środowisko powinny być opracowane stosownie do stanu współczesnej wiedzy i metod oceny oraz dostosowane do zawartości i stopnia szczegółowości projektowanego dokumentu.

## UZASADNIENIE

Prezydent Miasta Oświęcim, działając zgodnie z art. 53 ustawy z dnia 3 października 2008r. o udostępnianiu informacji o środowisku i jego ochronie, udziale społeczeństwa w ochronie środowiska oraz o ocenach oddziaływania na środowisko (tekst jednolity Dz. U. z 2017r., poz. 1405) zwrócił się do Państwowego Powiatowego Inspektora Sanitarnego w Oświęcimiu pismem z dnia 24 sierpnia 2017r. (data wpływu 01.09.2017r.), znak: GA.6721.89.8.2017.II w sprawie uzgodnienia zakresu i stopnia szczegółowości informacji wymaganych w prognozie oddziaływania na środowisko dla opracowania miejscowego planu zagospodarowania przestrzennego obszaru położonego w Oświęcimiu, przy ul. Fabrycznej i ul. Stara Droga, w związku z uchwałą Rady Miasta Oświęcim Nr XXX /684/17 z dnia 31 maja 2017r.

Zgodnie z art. 54 ustawy z dnia 3 października 2008r. o udostępnianiu informacji o środowisku i jego ochronie, udziale społeczeństwa w ochronie środowiska oraz o ocenach oddziaływania na środowisko (tekst jednolity Dz. U. z 2017r., poz. 1405), następnym etapem strategicznej oceny oddziaływania na środowisko jest poddanie projektu dokumentu wraz z prognozą oddziaływania na środowisko zaopiniowaniu przez właściwe organy, o których mowa w art. 57 i 58 powołanej ustawy.

Otrzymują:

1. Adresat;

2. Małopolski Państwowy Wojewódzki Inspektor Sanitarny, 31-202 Kraków, ul. Prądnicka 76, 31-403 Kraków, Andrzej Stasiuk

3. a/a;

Wyk. B.J. ( 033 ) 843-09-28 wewn. 134



Państwowy Powiatowy  
Inspektor Sanitarny w Oświęcimiu

Powiatowa Stacja Sanitarno-Epidemiologiczna w Oświęcimiu  
32-600 Oświęcim, ul. Więźniów Oświęcimia 10  
www.psse.oswiecim.wsse.krakow.pl e-mail: oswiecim@psse.malopolska.pl  
adres skrytki na ePUAP: psseoswiecim  
centrala tel.: (+48) 33 843 09 28 , 33 843 28 87  
sekretariat PPIS tel.: (+48) 33 843 09 28 , 33 843 28 87 , fax: (+48) 33 843 28 29  
REGON: 000665745-00033 / NIP: 549-11-48-044

## **ZAŁĄCZNIK NR 3**

**Oświadczenie autora/kierującego zespołem autorów o spełnieniu wymagań, o których mowa w art. 74a ust. 2 ustawy z dnia 3 października 2008 r. o udostępnianiu informacji o środowisku i jego ochronie, udziale społeczeństwa w ochronie środowiska oraz o ocenach oddziaływania na środowisko**

Brzeźno, dnia 12 marca 2018 r.

Dorota Sterna  
Brzeźno 41/4  
78-316 Brzeźno

## OŚWIADCZENIE

Zgodnie z art. 51 ust. 2 pkt 1 lit. f ustawy z dnia 3 października 2008 r. o udostępnianiu informacji o środowisku i jego ochronie, udziale społeczeństwa w ochronie środowiska oraz o ocenach oddziaływania na środowisko (t.j. Dz. U. z 2017 r., poz. 1405), w związku z art. 74a ust. 2 ww. ustawy oświadczam, że (\*):

- ukończyłam, w rozumieniu przepisów o szkolnictwie wyższym, co najmniej studia pierwszego stopnia lub studia drugiego stopnia, lub jednolite studia magisterskie na kierunkach związanych z kształceniem w obszarze:
  - a) nauk ścisłych z dziedzin nauk chemicznych,
  - b) nauk przyrodniczych z dziedzin nauk biologicznych oraz nauk o Ziemi,
  - c) nauk technicznych z dziedzin nauk technicznych z dyscyplin: biotechnologia, górnictwo i geologia inżynierska, inżynieria środowiska,
  - d) nauk rolniczych, leśnych i weterynaryjnych z dziedzin nauk rolniczych, nauk leśnych;
- ukończyłam, w rozumieniu przepisów o szkolnictwie wyższym, co najmniej studia pierwszego stopnia lub studia drugiego stopnia, lub jednolite studia magisterskie i posiadam co najmniej 5-letnie doświadczenie w pracach w zespołach przygotowujących raporty o oddziaływaniu przedsięwzięcia na środowisko lub prognozy oddziaływania na środowisko, lub brałam udział w przygotowaniu co najmniej 5 raportów o oddziaływaniu przedsięwzięcia na środowisko lub prognoz oddziaływania na środowisko.

Jestem świadoma odpowiedzialności karnej za złożenie fałszywego oświadczenia.

(\*) – właściwe podkreślić



.....  
(podpis autora prognozy oddziaływania na środowisko,  
a w przypadku zespołu autorów - kierującego tym zespołem)

# **ZAŁĄCZNIK NR 4**

**Dokumentacja fotograficzna**



**Fot. 1. Zachodni kraniec obszaru mpzp – widok w kierunku południowym.**



**Fot. 2. Zabudowa w zachodniej części obszaru mpzp.**



**Fot. 3. Zabudowa usługowo-handlowa w zachodniej części obszaru mpzp przy ul. Fabrycznej.**





**Fot. 4. Tereny rolnicze w środkowej części obszaru mpzp przy ul. Fabrycznej.**



**Fot. 5. Budynek z gminnej ewidencji budynków w zachodniej części obszaru mpzp.**



**Fot. 6. Zabudowania z gminnej ewidencji budynków w zachodniej części obszaru mpzp.**





**Fot. 7. Zabudowa mieszkalna przy ul. Stara Droga w środkowej części obszaru mpzp.**



**Fot. 8. Plantacja i uprawy polowe w północno-wschodniej części obszaru mpzp.**



**Fot. 9. Skrzyżowanie ul. Stara Droga z ul. Fabryczną w środkowej części obszaru mpzp.**





**Fot. 10. Zabudowania przy ul. Fabrycznej we wschodniej części obszaru mpzp.**



**Fot. 11. Zarastające nieużytki porolne przy ul. Fabrycznej we wschodniej części obszaru mpzp.**



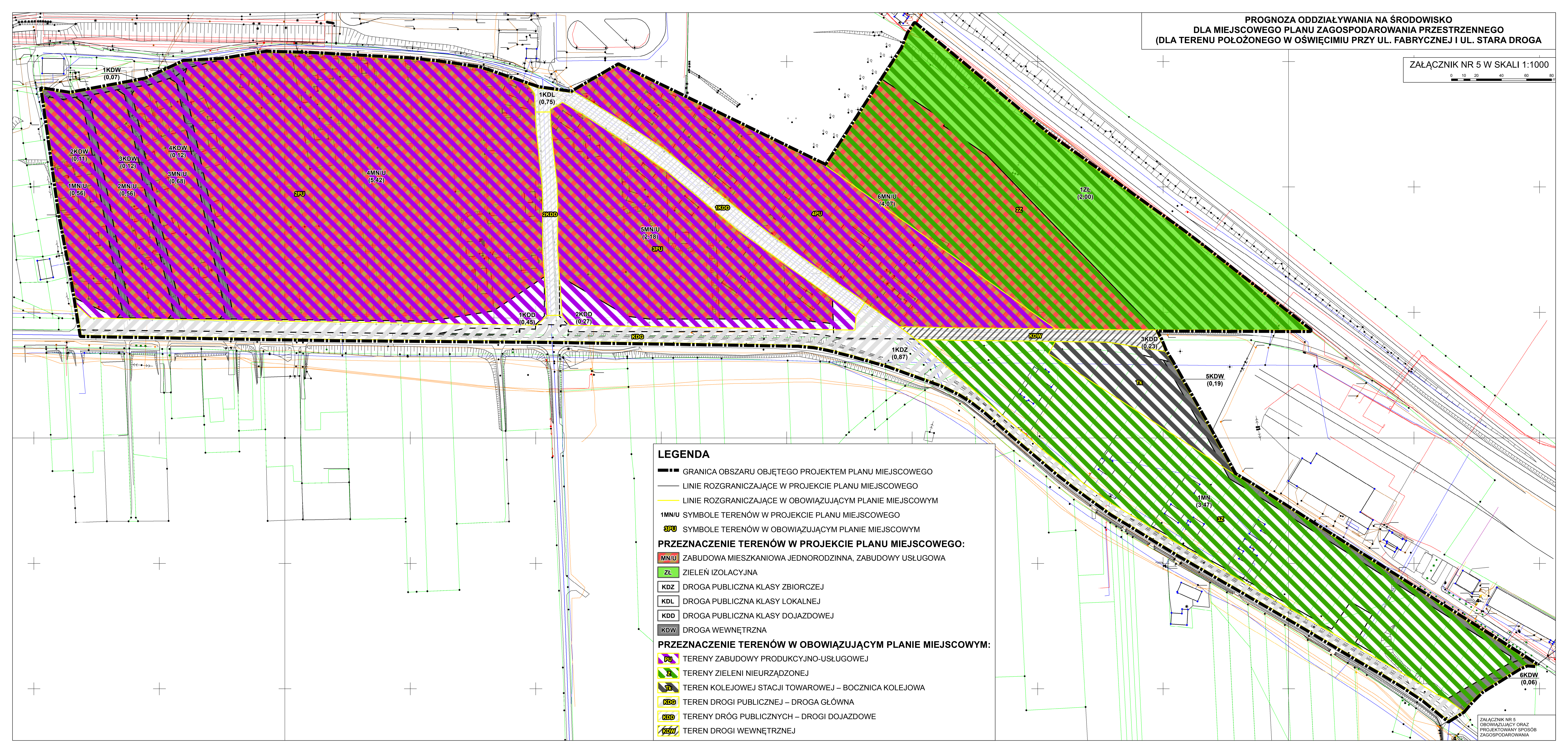
**Fot. 12. Wschodni kraniec obszaru mpzp – widok w kierunku zachodnim.**



# **ZAŁĄCZNIK NR 5**

**Obowiązujący oraz projektowany sposób zagospodarowania**





**LEGENDA**

- GRANICA OBSZARU OBJĘTEGO PROJEKTEM PLANU MIEJSCOWEGO
- LINIE ROZGRANICZAJĄCE W PROJEKCIE PLANU MIEJSCOWEGO
- LINIE ROZGRANICZAJĄCE W OBOWIĄZUJĄCYM PLANIE MIEJSCOWYM
- 1MN/U SYMBOLE TERENÓW W PROJEKCIE PLANU MIEJSCOWEGO
- 3PU SYMBOLE TERENÓW W OBOWIĄZUJĄCYM PLANIE MIEJSCOWYM
- PRZEZNACZENIE TERENÓW W PROJEKCIE PLANU MIEJSCOWEGO:**
- MN/U ZABUDOWA MIESZKANIOWA JEDNORODZINNA, ZABUDOWY USŁUGOWA
- ZL ZIELEŃ IZOLACYJNA
- KDZ DROGA PUBLICZNA KLASY ZBIORCZEJ
- KDL DROGA PUBLICZNA KLASY LOKALNEJ
- KDD DROGA PUBLICZNA KLASY DOJAZDOWEJ
- KDW DROGA WEWNĘTRZNA

- PRZEZNACZENIE TERENÓW W OBOWIĄZUJĄCYM PLANIE MIEJSCOWYM:**
- PU TERENY ZABUDOWY PRODUKCYJNO-USŁUGOWEJ
- Z TERENY ZIELENI NIEURZĄDZONEJ
- Tk TEREN KOLEJOWEJ STACJI TOWAROWEJ – BOCZNICA KOLEJOWA
- KDG TEREN DROGI PUBLICZNEJ – DROGA GŁÓWNA
- KDD TERENY DRÓG PUBLICZNYCH – DROGI DOJAZDOWE
- KDW TEREN DROGI WEWNĘTRZNEJ