



Ekoraporty Dorota Sterna

78-316 Brzeźno, Brzeźno 41/4

NIP: 6721849326, REGON: 321397285

tel. 785 999 100, e-mail: dorotasterna@wp.pl

PROGNOZA ODDZIAŁYWANIA NA ŚRODOWISKO

DLA PROJEKTU MIEJSCOWEGO PLANU ZAGOSPODAROWANIA PRZESTRZENNEGO DLA TERENU POŁOŻONEGO W OŚWIĘCIMIU W REJONIE ULIC ZABORSKIEJ I BATOREGO

(zgodnie z Uchwałą Nr XLI/766/17 Rady Miasta Oświęcim z dnia 27 września 2017 r.)

Brzeźno, lipiec 2018

SPIS TREŚCI

1. WPROWADZENIE.....	3
1.1. CEL, PRZEDMIOT I ZAKRES OPRACOWANIA	3
1.2. POŁOŻENIE OBSZARU OPRACOWANIA	4
2. INFORMACJE O GŁÓWNYCH CELACH PROJEKTOWANEGO DOKUMENTU ORAZ JEGO POWIĄZANIACH Z INNYMI DOKUMENTAMI	6
2.1. ZAŁOŻENIA MIEJSCOWEGO PLANU ZAGOSPODAROWANIA PRZESTRZENNEGO.....	6
2.2. OCENA ZGODNOŚCI PROJEKTU PLANU Z WNIOSKAMI WYNIKAJĄCYMI Z OPRACOWANIA EKOFIZJOGRAFICZNEGO.....	8
2.3. POWIĄZANIA PROJEKTU PLANU Z INNYMI DOKUMENTAMI STRATEGICZNYMI	9
2.3.1. <i>Obowiązujący miejscowy plan zagospodarowania przestrzennego</i>	9
2.3.2. <i>Studium uwarunkowań i kierunków zagospodarowania przestrzennego miasta Oświęcim</i>	9
2.3.3. <i>Strategia Rozwoju Miasta Oświęcim</i>	11
3. CHARAKTERYSTYKA ISTNIEJĄCEGO STANU ŚRODOWISKA ORAZ POTENCJALNYCH JEGO ZMIAN W PRZYPADKU BRAKU REALIZACJI PROJEKTOWANEGO DOKUMENTU	12
3.1. UŻYTKOWANIE TERENU	12
3.2. FLORA I FAUNA	13
3.3. KORYTARZE EKOLOGICZNE	15
3.4. ISTNIEJĄCE FORMY OCHRONY PRZYRODY	15
3.5. ZABYTKI I DZIEDZICTWO KULTUROWE.....	16
3.6. GEOMORFOLOGIA, UKSZTAŁTOWANIE TERENU, GLEBY	16
3.7. ZASOBY NATURALNE	17
3.8. HYDROLOGIA.....	17
3.8.1. <i>Wody powierzchniowe</i>	17
3.8.2. <i>Wody podziemne</i>	17
3.8.3. <i>Jednolite części wód i cele środowiskowe zawarte w Planie gospodarowania wodami</i>	18
3.8.4. <i>Obszary szczególnego zagrożenia powodzią</i>	22
3.9. KLIMAT	22
3.10. KRAJOBRAZ.....	23
3.11. CHARAKTERYSTYKA POTENCJALNYCH ZMIAN ŚRODOWISKA W PRZYPADKU BRAKU REALIZACJI USTALEŃ ZAWARTYCH W PROJEKTOWANYM DOKUMENCIE	23
4. CHARAKTERYSTYKA STANU ŚRODOWISKA NA OBSZARACH OBJĘTYCH PRZEWIDYWANYM ZNACZĄCYM ODDZIAŁYWANIEM	25
5. ISTNIEJĄCE PROBLEMY OCHRONY ŚRODOWISKA ISTOTNE Z PUNKTU WIDZENIA PROJEKTOWANEGO DOKUMENTU, W SZCZEGÓLNOŚCI DOTYCZĄCE OBSZARÓW CHRONIONYCH NA PODSTAWIE USTAWY O OCHRONIE PRZYRODY.....	27
6. CELE OCHRONY ŚRODOWISKA USTANOWIONE NA SZCZEBLU MIĘDZYNARODOWYM, WSPÓLNOTOWYM I KRAJOWYM, ISTOTNE Z PUNKTU WIDZENIA PROJEKTOWANEGO DOKUMENTU ORAZ SPOSOBY W JAKICH TE CELE I INNE PROBLEMY ZOSTAŁY UWZGLĘDNIONE PODCZAS OPRACOWYWANIA DOKUMENTU	28
7. PRZEWIDYWANE ZNACZĄCE ODDZIAŁYWANIA NA CELE, PRZEDMIOT OCHRONY I INTEGRALNOŚĆ OBSZARÓW NATURA 2000 ORAZ NA ŚRODOWISKO	30
7.1. CEL, PRZEDMIOT OCHRONY I INTEGRALNOŚĆ OBSZARÓW NATURA 2000	30
7.2. POZOSTAŁE FORMY OCHRONY PRZYRODY	32
7.3. FLORA, FAUNA I BIORÓŻNORODNOŚĆ	32
7.4. KORYTARZE EKOLOGICZNE	33
7.5. ZABYTKI I DOBRA MATERIALNE	33
7.6. KRAJOBRAZ.....	34
7.7. POWIETRZE.....	34
7.8. POWIERZCHNIA ZIEMI.....	34

7.9. WODY POWIERZCHNIOWE I PODZIEMNE ORAZ ŚRODOWISKO GRUNTOWO-WODNE	35
7.10. KLIMAT	35
7.11. ZASOBY NATURALNE	35
7.12. LUDZIE	36
8. ROZWIĄZANIA MAJĄCE NA CELU ZAPOBIEGANIE, OGRANICZANIE LUB KOMPENSACJĘ PRZYRODNICZĄ NEGATYWNYCH DDZIAŁYWAŃ NA ŚRODOWISKO	37
9. ROZWIĄZANIA ALTERNATYWNE DO ROZWIĄZAŃ ZAWARTYCH W PROJEKCIE DOKUMENTU WRAZ Z UZASADNIENIEM ICH WYBORU ALBO WYJAŚNIENIE BRAKU ROZWIĄZAŃ ALTERNATYWNYCH, W TYM WSKAZANIE NAPOTKANYCH TRUDNOŚCI WYNIKAJĄCYCH Z NIEDOSTATKÓW TECHNIKI LUB LUK WE WSPÓŁCZESNEJ WIEDZY.....	38
10. INFORMACJE O METODACH ZASTOSOWANYCH PRZY SPORZĄDZANIU PROGNOZY	39
11. PROPOZYCJE DOTYCZĄCE PRZEWIDYWANYCH METOD ANALIZY SKUTKÓW REALIZACJI POSTANOWIEŃ PROJEKTOWANEGO DOKUMENTU ORAZ CZĘSTOTLIWOŚĆ JEJ PRZEPROWADZANIA	41
12. INFORMACJE O MOŻLIWYM TRANSGRANICZNYM ODDZIAŁYWANIU NA ŚRODOWISKO	42
13. STRESZCZENIE W JĘZYKU NIESPECJALISTYCZNYM.....	43
14. MATERIAŁY ŹRÓDŁOWE	46
15. SPIS ZAŁĄCZNIKÓW, RYCIN I TABEL.....	48

1. WPROWADZENIE

1.1. Cel, przedmiot i zakres opracowania

Obowiązek przeprowadzenia strategicznej oceny oddziaływania na środowisko dla projektu miejscowego planu zagospodarowania przestrzennego wynika z art. 46 ust. 1 ustawy z dnia 3 października 2008 r. *o udostępnianiu informacji o środowisku i jego ochronie, udziale społeczeństwa w ochronie środowiska oraz o ocenach oddziaływania na środowisko* (t.j. Dz.U. z 2017 r., poz. 1405 ze zm.). W ramach tego postępowania sporządza się, zgodnie z art. 51 ust. 1 wymienionej ustawy, prognozę oddziaływania na środowisko.

Obszar miasta Oświęcim objęty projektem miejscowego planu zagospodarowania przestrzennego (dalej: mpzp) dla terenu położonego w Oświęcimiu w rejonie ulic Zaborskiej i Batorego został ustalony w Uchwale Nr XLI/766/17 Rady Miasta Oświęcim z dnia 27 września 2017 r. w *sprawie przystąpienia do sporządzenia miejscowego planu zagospodarowania przestrzennego*.

Prognoza wykonana została przy zachowaniu układu zagadnień określonych w art. 51 ust. 2 ww. ustawy z dnia 3 października 2008 r. *o udostępnianiu informacji o środowisku i jego ochronie, udziale społeczeństwa w ochronie środowiska oraz o ocenach oddziaływania na środowisko* oraz zgodnie z zakresem uzgodnionym z właściwymi organami ochrony środowiska, w tym z Regionalnym Dyrektorem Ochrony Środowiska w Krakowie (pismo z dnia 9 stycznia 2018r., znak: OO.411.3.135.2017.AZ – załącznik 1 do prognozy) oraz Państwowym Powiatowym Inspektorem Sanitarnym w Oświęcimiu (pismo z dnia 9 stycznia 2018r., znak: PSE-ONNZ-420-117/17 – załącznik 2 do prognozy).

Zgodnie z powyższym w prognozie niniejszej w szczególności:

1. Zawarto:

- informacje o treści i głównych celach projektowanego dokumentu oraz jego powiązaniach z innymi dokumentami,
- informacje o metodach zastosowanych przy sporządzaniu prognozy,
- propozycje dotyczące przewidywanych metod analizy skutków realizacji ustaleń projektowanego dokumentu oraz częstotliwości jej przeprowadzania,
- informacje o możliwym transgranicznym oddziaływaniu na środowisko,
- streszczenie w niespecjalistycznym języku nietechnicznym,
- oświadczenie autora, a w przypadku gdy wykonawcą prognozy jest zespół autorów – kierującego tym zespołem, o spełnieniu wymagań, o których mowa w art. 74a ust. 2, stanowiące załącznik 3 do prognozy;

2. Określono, przeanalizowano i oceniono:

- istniejący stan środowiska oraz potencjalne zmiany tego stanu w przypadku braku realizacji projektowanego dokumentu,
- stan środowiska na obszarach objętych przewidywanym znaczącym oddziaływaniem,
- istniejące problemy ochrony środowiska istotne z punktu widzenia projektowanego dokumentu, w szczególności dotyczące obszarów podlegających ochronie na podstawie ustawy z dnia 16 kwietnia 2004 r. o ochronie przyrody,
- cele ochrony środowiska ustanowione na szczeblu międzynarodowym, wspólnotowym i krajowym, istotne z punktu widzenia projektowanego dokumentu, oraz sposoby, w jakich te

cele i inne problemy środowiska zostały uwzględnione podczas opracowywania tego dokumentu,

- przewidywane znaczące oddziaływania, w tym oddziaływania bezpośrednie, pośrednie, wtórne, skumulowane, krótkoterminowe, średnioterminowe i długoterminowe, stałe i chwilowe oraz pozytywne i negatywne, na cele i przedmiot ochrony obszaru Natura 2000 oraz integralność tego obszaru, a także na środowisko (w szczególności na różnorodność biologiczną, ludzi, zwierzęta, rośliny, wodę, powietrze, powierzchnię ziemi, krajobraz, klimat, zasoby naturalne, zabytki i dobra materialne), z uwzględnieniem zależności między elementami środowiska i między oddziaływaniami na te elementy;

3. Przedstawiono:

- rozwiązania mające na celu zapobieganie, ograniczanie lub kompensację przyrodniczą negatywnych oddziaływań na środowisko, mogących być rezultatem realizacji ustaleń projektowanego dokumentu, w szczególności na cele i przedmiot ochrony obszaru Natura 2000 oraz integralność tego obszaru,
- biorąc pod uwagę cele i geograficzny zasięg dokumentu oraz cele i przedmiot ochrony obszaru Natura 2000 oraz integralność tego obszaru – rozwiązania alternatywne do rozwiązań zawartych w projektowanym dokumencie wraz z uzasadnieniem ich wyboru oraz opis metod dokonania oceny prowadzącej do tego wyboru lub wyjaśnienie braku rozwiązań alternatywnych, w tym wskazania napotkanych trudności wynikających z niedostatków techniki lub luk we współczesnej wiedzy.

W niniejszej prognozie oddziaływania na środowisko uwzględniono wymogi zawarte w art. 52 ust. 1 wymienionej wyżej ustawy, co oznacza, że prognozę opracowano stosownie do stanu współczesnej wiedzy i metod oceny oraz dostosowano do zawartości i stopnia szczegółowości projektowanego dokumentu oraz etapu przyjęcia tego dokumentu.

1.2. Położenie obszaru opracowania

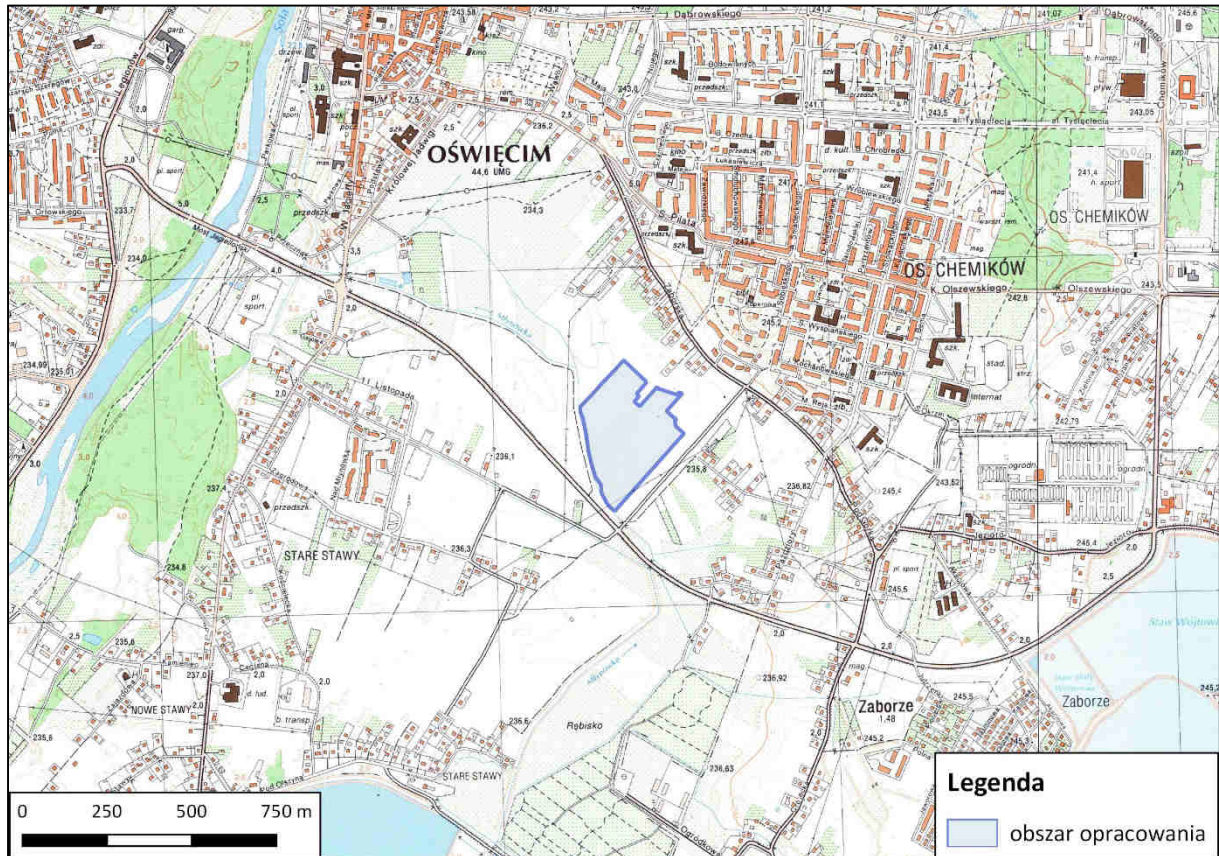
Oświęcim jest miastem położonym w powiecie oświęcimskim, w zachodniej części województwa małopolskiego, przy ujściu rzeki Soły do Wisły. Prócz gminy miejskiej jest również siedzibą władz gminy wiejskiej Oświęcim oraz władz powiatu oświęcimskiego. Posiada powierzchnię 30 km². Miasto Oświęcim otacza gmina wiejska Oświęcim, jedynie po stronie północnej sąsiaduje z gminami Libiąż i Chelmek.

Projektem miejscowego planu objęto teren o powierzchni ok. 7,60 ha, zlokalizowany w zachodniej części miasta, w obrębie ewidencyjnym Stare Stawy. Jest to obszar w większości przeznaczony na cele zabudowy mieszkaniowej, zgodnie z ustaleniami „*Studium uwarunkowań kierunków zagospodarowania przestrzennego miasta Oświęcim*” i obowiązującego miejscowego planu zagospodarowania przestrzennego, położony w otoczeniu terenów o takim samym użytkowaniu i przeznaczeniu, tj. zabudowy mieszkalnej, a także towarzyszących usług.

Obszar opracowania jest położony u zbiegu ulic Zatorskiej i Stefana Batorego, na północ od ich skrzyżowania (v. ryc. 1). Ulica Zatorska biegnie w ciągu drogi krajowej nr 44, która łączy Górny Śląsk z Krakowem. Ulica Stefana Batorego jest drogą gminną. Od strony zachodniej teren mpzp ogranicza dolina potoku o nazwie Młynówka. Dalej na zachód, pomiędzy Młynówką a ul. Zatorską znajdują się tereny zabudowy usługowej – jest tu usytuowana Komenda Państwowej Powiatowej Straży Pożarnej w Oświęcimiu. Od strony południowo-wschodniej do obszaru planu przylega pas terenu

o przeznaczeniu pod zabudowę mieszkaniowo-usługową, usytuowany wzdłuż ul. Batorego. Po północnej i północno-wschodniej stronie rozciągają się tereny z istniejącą zabudową mieszkaniową oraz mieszkaniowo-usługową bądź przeznaczone pod tego typu zagospodarowanie, zgodnie z dokumentami planistycznymi gminy.

Ryc. 1. Lokalizacja obszaru miejscowego planu zagospodarowania przestrzennego.



2. INFORMACJE O GŁÓWNYCH CELACH PROJEKTOWANEGO DOKUMENTU ORAZ JEGO POWIĄZANIACH Z INNYMI DOKUMENTAMI

2.1. Założenia miejscowego planu zagospodarowania przestrzennego

Zadaniem analizowanego projektu miejscowego planu zagospodarowania przestrzennego terenu położonego w rejonie ulic Zaborskiej i Batorego jest dostosowanie i zaktualizowanie warunków jego zagospodarowania i zabudowy, w zakresie zgodnym z art. 15 ustawy z dnia 27 marca 2003 r. o *planowaniu i zagospodarowaniu przestrzennym* (t.j. Dz.U. z 2017 r., poz. 1073 ze zm.). Obszar objęty ustaleniami przedmiotowego projektu planu jest zgodny z Uchwałą Nr XLI/766/17 Rady Miasta Oświęcim z dnia 27 września 2017 r. w *sprawie przystąpienia do sporządzenia miejscowego planu zagospodarowania przestrzennego*.

Omawiany projekt mpzp odnosi się do części obszaru, dla którego aktualnie obowiązuje miejscowy plan zagospodarowania przestrzennego, przyjęty Uchwałą Nr LIV/1049/14 Rady Miasta Oświęcim z dnia 27 sierpnia 2014 r. w *sprawie miejscowego planu zagospodarowania przestrzennego dla terenu położonego w Oświęcimiu pomiędzy ul. Królowej Jadwigi, ul. Zaborską, ul. Batorego i ul. Zatorską* (Dz.Urz. Woj. Mał. z 2014 r., poz. 4995). Obowiązujący mpzp zajmuje obszar o powierzchni 77,47 ha, natomiast omawiany plan obejmuje ok. 7,60 ha, co stanowi ok. 9,8% jego powierzchni. Obszar projektowanego mpzp dotyczy terenów elementarnych oznaczonych w obowiązującym planie jako:

- 25.MN, 43.MN, 44.MN, 45.MN, 47.MN, 48.MN, 50.MN, 51.MN, 56.MN i 58.MN – tereny zabudowy mieszkaniowej jednorodzinnej,
- 40.MN/U – teren zabudowy mieszkaniowej jednorodzinnej z uzupełniającą zabudową usługową,
- 23.ZP – teren zieleni urządzonej,
- 7.KDD – teren dróg publicznych klasy dojazdowej,
- 42.KDW, 46.KDW, 53.KDW, 54.KDW, 55.KDW i 57.KDW – tereny dróg wewnętrznych.

Poprzez projektowany mpzp zostaną wprowadzone modyfikacje w zakresie rozgraniczenia i przeznaczenia terenów elementarnych, jak również zasady zagospodarowania przestrzeni oraz wskaźniki kształtowania zabudowy i ich wzajemne proporcje, dostosowane do obowiązujących przepisów szczegółowych, istniejącego stanu zagospodarowania oraz aktualnych trendów lokalnego rozwoju społeczno-gospodarczego i potrzeb właścicieli nieruchomości. Głównym zadaniem planu jest wprowadzenie zabudowy mieszkaniowej wielorodzinnej w strefie, gdzie „*Studium uwarunkowań kierunków zagospodarowania przestrzennego miasta Oświęcim*” dopuszcza takowe przeznaczenie, a także zmiana przebiegu drogi publicznej klasy dojazdowej w obszarze planu.

Obszar omawianej zmiany mpzp na tle ustaleń graficznych ww. miejscowego planu zagospodarowania przestrzennego przedstawiono w załączniku 4 do prognozy.

Projekt niniejszego mpzp nie przewiduje przyrostu terenów inwestycyjnych, ponieważ dokonywane zmiany dotyczą wyłącznie wydzieleń elementarnych, dla których już przewidziano budowlane (funkcja mieszkaniowa) zagospodarowanie w obowiązującym miejscowym planie.

W mpzp przyjmuje się następujące przeznaczenie terenów:

1. **MN** – zabudowa mieszkaniowa jednorodzinna (tereny elementarne od 1MN do 3MN). Określa się wysokość dla budynków mieszkalnych do 10,5 m, przy maksymalnie 2

kondygnacjach nadziemnych. Dopuszcza się tu realizację usług nieuciążliwych w budynkach mieszkalnych, zgodnie z przepisami odrębnymi. W myśl zapisów projektu mpzp, jako usługi nieuciążliwe należy rozumieć działalności usługowe spełniające wymogi ochrony środowiska, dla których nie jest wymagana decyzja o środowiskowych uwarunkowaniach, w rozumieniu przepisów odrębnych o udostępnieniu informacji o środowisku i jego ochronie, udziale społeczeństwa w ochronie środowiska oraz ocenach oddziaływania na środowisko; do usług nieuciążliwych nie można też zaliczyć: działalności usługowej obejmującej skup, przetadunek, handel złomu i innych odpadów, warsztatów, myjni samochodowych, stacji kontroli pojazdów. Powierzchnia zabudowy może zająć maksymalnie 60% powierzchni działki budowlanej, a powierzchnia biologicznie czynna musi obejmować minimalnie 30% powierzchni działki budowlanej;

2. **MW** – zabudowa mieszkaniowa wielorodzinna (tereny elementarne od 1MW do 5MW). Dopuszcza się tu lokalizację usług nieuciążliwych w parterach budynków mieszkalnych. W myśl zapisów projektu mpzp, jako usługi nieuciążliwe należy rozumieć działalności usługowe spełniające wymogi ochrony środowiska, dla których nie jest wymagana decyzja o środowiskowych uwarunkowaniach, w rozumieniu przepisów odrębnych o udostępnieniu informacji o środowisku i jego ochronie, udziale społeczeństwa w ochronie środowiska oraz ocenach oddziaływania na środowisko; do usług nieuciążliwych nie można też zaliczyć: działalności usługowej obejmującej skup, przetadunek, handel złomu i innych odpadów, warsztatów, myjni samochodowych, stacji kontroli pojazdów. Określa się wysokość dla budynków mieszkalnych odpowiednio do 12 m (dla terenów 1MW – 4MW) i do 20 m (dla terenu 5MW), przy maksymalnie 4 (dla terenów 1MW – 4MW) i 6 kondygnacjach nadziemnych (dla terenu 5MW). Powierzchnia zabudowy może zająć maksymalnie 65% powierzchni działki budowlanej, a powierzchnia biologicznie czynna musi obejmować minimalnie 30% powierzchni działki budowlanej;
3. **ZŁ** – zieleń izolacyjna (teren elementarny 1ZŁ). Dopuszcza się tu realizację dojść, dojazdów, dróg wewnętrznych i obiektów małej architektury;
4. **KDD** – droga publiczna klasy dojazdowej (teren elementarny 1KDD);
5. **KDW** – drogi wewnętrzne (tereny elementarne od 1KDW do 4KDW).

W projekcie mpzp ustalono niezbędne zasady zagospodarowania związane z:

- obsługą komunikacyjną – z dróg 1KDD i 1KDW-4KDW oraz z innych dopuszczonych do wydzielenia dróg wewnętrznych w obszarze planu, z obowiązkiem powiązania z zewnętrznym układem komunikacyjnym;
- zaopatrzeniem w wodę – z sieci wodociągowej lub z indywidualnych ujęć wody;
- zaopatrzeniem w ciepło – z sieci ciepłowniczej lub indywidualnych źródeł ciepła;
- zaopatrzeniem w gaz – z sieci gazowej lub indywidualnych źródeł gazu;
- zaopatrzeniem w energię elektryczną – z sieci elektroenergetycznej lub indywidualnych źródeł energii;
- odprowadzaniem ścieków – poprzez sieć kanalizacyjną lub do indywidualnych urządzeń gromadzenia ścieków;

- zagospodarowaniem wód opadowych i roztopowych – poprzez urządzenia do powierzchniowego odwodnienia lub kanalizację deszczową, z dopuszczeniem zagospodarowania w obrębie własnej działki;
- gospodarką odpadową – gromadzenie i wywóz odpadów zgodnie z przepisami odrębnymi.

Na rysunku planu wyznaczono ponadto:

- granice udokumentowanego złoża węgla kamiennego „Oświęcim-Polanka” nr 1075 – zgodnie z zapisami mpzp, sposób zagospodarowania musi uwzględniać ograniczenia wynikające z przepisów odrębnych.

W zakresie ochrony środowiska, przyrody i krajobrazu w planie wprowadza się następujące zasady:

1. zakaz lokalizacji przedsięwzięć mogących znacząco oddziaływać na środowisko, za wyjątkiem infrastruktury technicznej oraz inwestycji celu publicznego;
2. dopuszczalne poziomy hałasu:
 - a) dla terenów MN, MW jak dla terenów zagospodarowanych pod zabudowę mieszkaniową,
 - b) dla pozostałych terenów nie ustala się.

W planie nie określa się zasad ochrony dziedzictwa kulturowego i zabytków, w tym krajobrazów kulturowych oraz dóbr kultury współczesnej – ze względu na brak tego typu obiektów i obszarów na terenie objętym mpzp.

Reasumując, zadaniem planu jest unormowanie funkcjonowania danego terenu w przestrzenno-urbanizacyjnym układzie miasta Oświęcim, zgodnie z założeniami polityki przestrzennej miasta i z jednoczesnym wprowadzeniem harmonijnych zasad jego zagospodarowania, służących także ochronie środowiska w celu zapobieżenia jego dewastacji lub degradacji.

2.2. Ocena zgodności projektu planu z wnioskami wynikającymi z opracowania ekofizjograficznego

W toku prowadzonej procedury planistycznej, w oparciu o zapisy art. 72 ust. 4 i 5 ustawy z dnia 27 kwietnia 2001 r. – *Prawo ochrony środowiska* (t.j. Dz.U. z 2017 r., poz. 519 ze zm.), sporządzono „*Opracowanie ekofizjograficzne dla terenu położonego w Oświęcimiu w rejonie ulic Zaborskiej i Batorego*” (Ekoraporty Dorota Sterna, Brzeźno, luty 2018 r.). Przedmiotem opracowania było sporządzenie charakterystyki istniejącego zagospodarowania na omawianym terenie, a następnie w oparciu o analizę środowiska przyrodniczego, kulturowego i krajobrazowego dokonanie analizy możliwości przekształceń funkcjonalnych terenu, uwzględniającej zależności ekologiczne, kulturowe i krajobrazowe, w zakresie zgodnym z rozporządzeniem Ministra Środowiska z dnia 9 września 2002 r. *w sprawie opracowań ekofizjograficznych* (Dz.U. z 2002 r. Nr 155, poz. 1298).

W niniejszym opracowaniu m.in. określono uwarunkowania ekofizjograficzne, formułowane w postaci wniosków i analiz, prognoz i ocen, stosownie do przedmiotu i skali sporządzonego planu zagospodarowania przestrzennego. Ostateczna wersja projektu mpzp, przedłożona do opiniowania w ramach strategicznej oceny oddziaływania na środowisko, jest w pełni zgodna z wnioskami sformułowanymi w opracowaniu ekofizjograficznym. Projekt planu uwzględnia wszelkie zalecenia wynikające z:

- określenia przydatności poszczególnych terenów dla rozwoju funkcji użytkowych, a w szczególności dla infrastruktury technicznej,

- wskazania terenów, których użytkowanie i zagospodarowaniem z uwagi na cechy zasobów środowiska i ich rolę w strukturze przyrodniczej obszaru, powinno być podporządkowane potrzebom zapewnienia prawidłowego funkcjonowania środowiska i zachowania różnorodności biologicznej,
- określenia ograniczeń wynikających z konieczności ochrony zasobów środowiska lub występowania uciążliwości i zagrożeń środowiska oraz wskazanie obszarów, na których te ograniczenia występują.

2.3. Powiązania projektu planu z innymi dokumentami strategicznymi

Projekt miejscowego planu zagospodarowania przestrzennego dla terenu położonego w Oświęcimiu w rejonie ulic Zaborskiej i Batorego, z racji typu i przedmiotu swoich ustaleń, jak również ze względu na formalnoprawny charakter samego dokumentu, wypełnia założenia dokumentów planistycznych i strategicznych wyższego rzędu, od podstawowego opracowania z zakresu zagospodarowania przestrzennego gminy do dokumentów programowych wyższego rzędu.

2.3.1. Obowiązujący miejscowy plan zagospodarowania przestrzennego

Omawiany projekt mpzp odnosi się do obszaru, dla którego aktualnie obowiązuje miejscowy plan zagospodarowania przestrzennego, przyjęty Uchwałą Nr LIV/1049/14 Rady Miasta Oświęcim z dnia 27 sierpnia 2014 r. w sprawie miejscowego planu zagospodarowania przestrzennego dla terenu położonego w Oświęcimiu pomiędzy ul. Królowej Jadwigi, ul. Zaborską, ul. Batorego i ul. Zatorską (Dz. Urz. Woj. Mał. z 2014 r., poz. 4995). Zmiana planu dotyczy niewielkiej części obszaru ww. mpzp (ok. 9,8% jego powierzchni), w zakresie następujących terenów elementarnych:

- 25.MN, 43.MN, 44.MN, 45.MN, 47.MN, 48.MN, 50.MN, 51.MN, 56.MN i 58.MN – tereny zabudowy mieszkaniowej jednorodzinnej,
- 40.MN/U – teren zabudowy mieszkaniowej jednorodzinnej z uzupełniającą zabudową usługową,
- 23.ZP – teren zieleni urządzonej,
- 7.KDD – teren dróg publicznych klasy dojazdowej,
- 42.KDW, 46.KDW, 53.KDW, 54.KDW, 55.KDW i 57.KDW – tereny dróg wewnętrznych.

Obszar opracowania na tle ustaleń graficznych ww. miejscowego planu zagospodarowania przestrzennego przedstawiono w załączniku 4 do niniejszej prognozy.

Projektowany mpzp wprowadza zmiany w rozgraniczeniu i przeznaczeniu terenów elementarnych, jak również modyfikuje zasady zagospodarowania przestrzeni i wskaźniki kształtowania zabudowy, dostosowując je do obowiązujących przepisów szczegółowych, istniejącego stanu zagospodarowania oraz aktualnych trendów lokalnego rozwoju społeczno-gospodarczego i potrzeb właścicieli gruntów.

2.3.2. Studium uwarunkowań i kierunków zagospodarowania przestrzennego miasta Oświęcim

W obowiązującym „*Studium uwarunkowań i kierunków zagospodarowania przestrzennego miasta Oświęcim*” (przyjętym Uchwałą Nr XXXI/600/17 Rady Miasta Oświęcim z dnia 22 lutego 2017 r.) teren miasta został podzielony na tzw. podstawowe strefy polityki przestrzennej.

Przeważająca powierzchnia obszaru opracowania jest położona w obrębie stref osadniczych miejskich, mieszkaniowo-usługowych (A) – są to strefy A1 i A4. Zachodnia część obszaru mpzp leży natomiast w obrębie strefy E4, stanowiącej jedną ze stref przyrodniczych (E).

Strefa A1 obejmuje zespół zabudowy wielorodzinnej Osiedla Chemików, zabudowy wielorodzinnej w rejonie szpitala i ul. Wysokie Brzegi oraz tereny zabudowy jedno-, dwu-, i kilkurodzinnej na obrzeżach. Dominuje funkcja mieszkaniowa wielorodzinną, jednorodzinna i usługowa. Występują usługi ogólnomiejskie z zakresu oświaty i kultury, ochrony zdrowia, oraz usługi podstawowe. Całość dopełniają tereny zieleni, m.in. cmentarze, obszary zieleni urządzonej i nieurządzonej. Centralna część strefy A1 stanowi obszar miasta o strukturze najbardziej uporządkowanej i zwartej. Układ przestrzenny Osiedla Chemików ukształtowano w oparciu o rusztową siatkę ulic, związaną z istniejącym przebiegiem dróg. Główną oś urbanistyczną stanowi al. Tysiąclecia wraz z placami, biegnąca równoleżnikowo od ZChO (Zakładów Chemicznych) w kierunku śródmieścia. Równoległa do niej ul. Dąbrowskiego stanowi fragment historycznego szlaku do Zatoru. Centralną, zabytkową część zespołu mieszkaniowego utrzymano w nurcie „Heimatstil”, stylu rodzimego (lata 40 XX w.) i socrealizmu (lata 50-70 XX w.). Układ ten stanowi lokalną dominantę przestrzenną Oświęcimia. Cennymi obiektami wyróżniającymi się w strukturze strefy są: cmentarz żydowski objęty ochroną konserwatorską położony u zbiegu ulic Dąbrowskiego i Wysokie Brzegi, kościół św. M.M. Kolbego zlokalizowany przy al. Tysiąclecia oraz zabytkowe zagrody przy ul. Dąbrowskiego. Przy ul. Śniadeckiego położony jest budynek Oświęcimskiego Centrum Kultury, a w narożniku ulic Ostatni Etap i Maksymiliana Kolbego jest zlokalizowany kościół św. M.M. Kolbego wraz z Centrum Dialogu i Modlitwy, stanowiące ważną część działalności kulturalnej miasta. Negatywnymi akcentami w krajobrazie osiedla są IX kondygnacyjne budynki, zlokalizowane punktowo przy ul. 3-go Maja i ul. Zaborskiej. Istotnymi zmianami, wprowadzonymi przez plany miejscowe są: niemal całkowite wyparcie funkcji terenów rolnych, intensyfikacja zabudowy o funkcji mieszkaniowej jako kontynuacja istniejącej zabudowy jednorodzinnej w rejonie ul. Zaborskiej oraz stworzenie wzdłuż linii kolejowej pasa terenów zabudowy mieszkaniowej jednorodzinnej ze skupiskiem zabudowy usługowej w centralnej części. Obecne użytkowanie obszaru jest w głównej mierze zgodne z przeznaczeniem ustalonym w obowiązujących planach zagospodarowania przestrzennego.

Strefa A4 obejmuje niewielki obszar przylegający od zachodu do wyżej opisanej strefy A1 i stanowi kontynuację jej funkcji w obszarze dotąd niezagospodarowanym na cele zabudowy mieszkalnej.

W strefie tej ustala się kształtowanie zabudowy jednorodzinnej z preferowanym zachowaniem przeważającego udziału zieleni na działkach budowlanych.

Strefa E4 obejmuje północny fragment doliny rzeki Młynówka zlokalizowany pomiędzy zabudową wielorodzinną Osiedla Chemików, zespołem usługowym śródmieścia oraz zabudową osiedla Stare Stawy. Ustalenia aktów prawa miejscowego uszczuplają znacząco zasięg strefy E4, wprowadzając funkcję usługową na obszary użytkowane obecnie rolniczo. W zasięgu jednostki dominuje zieleń nieurzadzona i tereny rolne z przeznaczeniem pod zieleń parkową.

Dla większości obszaru objętego mpzp „*Studium...*” określa przeznaczenie terenów oznaczone symbolem MN/MW – tereny zabudowy mieszkaniowej jednorodzinnej i wielorodzinnej (w strefie A1). W części północnej występuje przeznaczenie MN – tereny zabudowy mieszkaniowej jednorodzinnej

(w strefie A4). Natomiast zachodniemu fragmentowi obszaru mpzp przypisano funkcję oznaczoną symbolem Zł – tereny zieleni nieurządzonej (w strefie E4).

Projekt miejscowego planu zagospodarowania przestrzennego dla terenu położonego w rejonie ulic Zaborskiej i Batorego nie narusza ustaleń „*Studium uwarunkowań i kierunków zagospodarowania przestrzennego miasta Oświęcim*”. Projektowane przeznaczenie wszystkich terenów elementarnych

jest zgodne z kierunkami zagospodarowania określonymi w „*Studium...*” dla poszczególnych stref rozwojowych. Wyrys ze „*Studium...*” jest umieszczony na rysunku projektu mpzp.

2.3.3. Strategia Rozwoju Miasta Oświęcim

Wizja miasta przedstawiona w „*Strategii Rozwoju Miasta Oświęcim na lata 2014-2020*” jest następująca: Oświęcim jako nowoczesny ośrodek miejski, ważne centrum gospodarcze, edukacji i kultury, zapewniający wysoką jakość życia mieszkańców, realizujące przesłanie pokoju i tolerancji.

Główna wizja ma być osiągnięta poprzez realizację następujących trzech równorzędnych celów strategicznych:

- I celem jest zapewnienie mieszkańcom miasta Oświęcim wysokiej jakości życia,
- II celem jest dążenie, aby miasto stało się głównym ośrodkiem gospodarczym zachodniej Małopolski, z rozwijającym się sektorem turystycznym,
- III celem jest dążenie, aby Oświęcim był międzynarodowym centrum edukacji pokojowej.

Na podstawie powyższych celów wyznaczono cele operacyjne, które podzielono na 13 pól rozwoju. Należą do nich: ochrona środowiska, komunikacja, budownictwo i planowanie przestrzenne, sport i rekreacja, turystyka, kultura, zdrowie i polityka społeczna, bezpieczeństwo publiczne, promocja, włączenie społeczne, edukacja, społeczeństwo informacyjne, gospodarka.

Wybrane pola rozwoju posiadają przełożenie na zagospodarowanie przestrzenne. W świetle przedmiotu omawianego mpzp istotne jest pole rozwoju „budownictwo i planowanie przestrzenne”, które obejmuje działania na rzecz stworzenia warunków dla rozwoju inwestycji i budownictwa mieszkaniowego oraz powstrzymania odpływu mieszkańców przez stworzenie sprzyjających warunków zamieszkania i wypoczynku. Do głównych działań, dzięki którym ma zostać osiągnięty cel, należą:

1. Cel operacyjny: 3.1. Zapewnienie rozwoju miasta poprzez stworzenie warunków dla rozwoju inwestycji:
 - Zadanie 3.1.1. Pokrycie obszaru całego miasta Miejscowym Planem Zagospodarowania Przestrzennego oraz jego aktualizacja,
 - Zadanie 3.1.2. Powiększenie ogólnodostępnych zasobów mieszkaniowych na wynajem, na terenie Miasta Oświęcimia,
 - Zadanie 3.1.3. Tworzenie warunków do rozwoju budownictwa mieszkaniowego oraz uzbrojenia obszarów pod działalność usługowo-produkcyjną.
2. Cel operacyjny: 3.2. Powstrzymanie odpływu mieszkańców poprzez stworzenie atrakcyjnych warunków zamieszkania i wypoczynku:
 - Zadanie 3.2.1. Poprawa stanu technicznego, estetyki i funkcjonalności terenów i budynków będących własnością komunalną na terenie Miasta Oświęcimia,
 - Zadanie 3.2.2. Rewitalizacja Starego Miasta.

3. CHARAKTERYSTYKA ISTNIEJĄCEGO STANU ŚRODOWISKA ORAZ POTENCJALNYCH JEGO ZMIAN W PRZYPADKU BRAKU REALIZACJI PROJEKTOWANEGO DOKUMENTU

3.1. Użytkowanie terenu

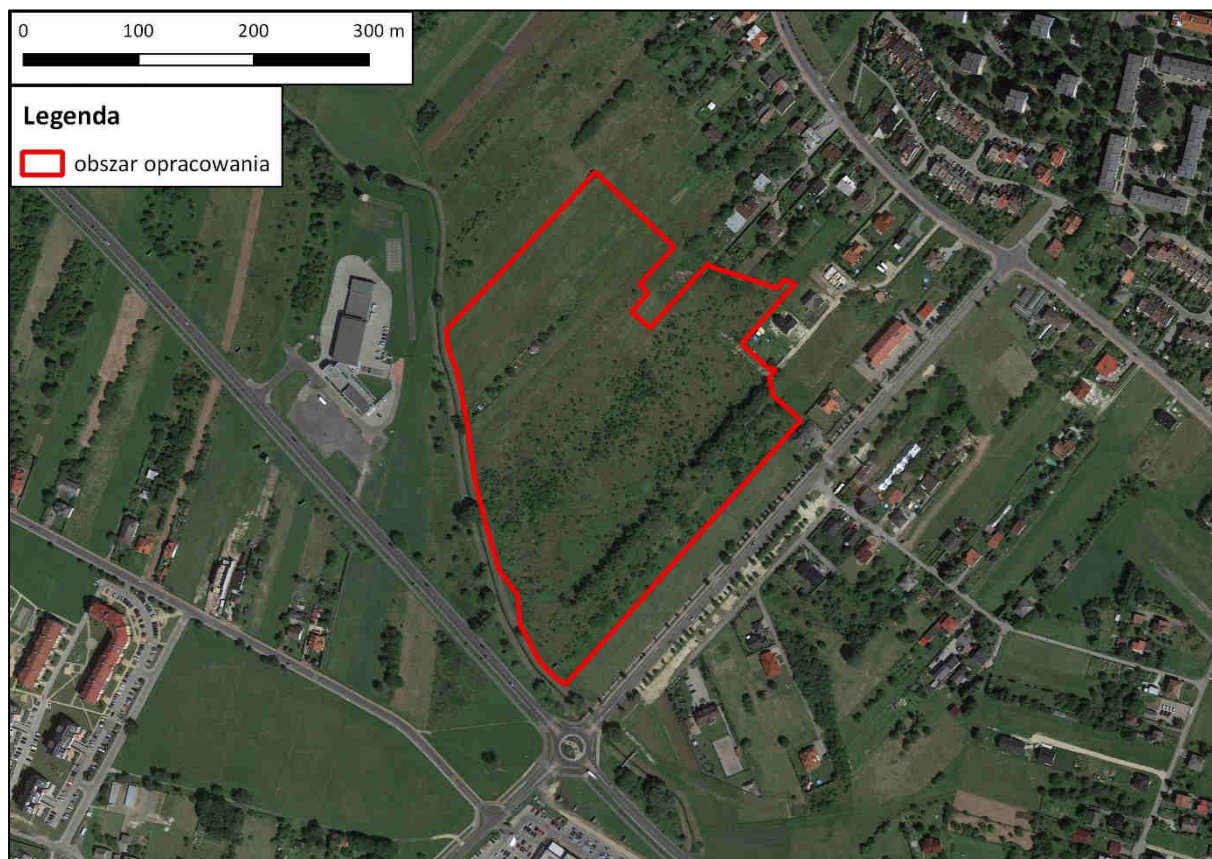
Teren opracowania generalnie jest obszarem niezabudowanym, obejmującym nieużytki po terenach zagospodarowywanych dawniej w sposób rolniczy. Obszar porasta trawiastymi zbiorowiskami ruderalnymi, jak również zachodzi tu intensywna sukcesja gatunkami drzewiastymi (doroste egzemplarze, podrost, nalot).

Jedynie w północno-zachodniej części obszaru mpzp występuje parę drobnych obiektów (altany działkowe), usytuowanych przy fragmentach terenu wykorzystywanych jeszcze jako ogródki działkowe. Użytkowanie to nie jest zgodne z przeznaczeniem terenu określonym w „Studium uwarunkowań kierunków zagospodarowania przestrzennego miasta Oświęcim” i w obowiązującym miejscowym planie, jak również w planie projektowanym. Obszar nie jest uzbrojony w infrastrukturę techniczną, przez północny fragment przebiega jedynie sieć ciepłownicza. Jednak w sąsiedztwie plan, wzdłuż ul. Batorego przebiegają sieci infrastruktury technicznej (elektroenergetyczna, wodociągowa, kanalizacyjna, ciepłownicza, gazowa, telekomunikacyjna).

Potok Młynówka, płynący po zachodniej stronie terenu mpzp, ma uregulowane koryto i jest obustronnie obwałowany. Wzdłuż jego brzegu w obszarze mpzp biegnie ścieżka spacerowa. Sporadycznie przy brzegach cieku pojawia się zieleń wysoka (pojedyncze wierzby).

Zagospodarowanie obszaru opracowania oraz terenów w jego sąsiedztwie przedstawia poniższa rycina oraz dokumentacja fotograficzna w załączniku 5 do prognozy.

Ryc. 2. Użytkowanie obszaru opracowania i terenów w sąsiedztwie (mapa satelitarna).



3.2. Flora i fauna

Opis lokalnej flory i fauny obszaru objętego ustaleniami projektu mpzp dla terenu położonego w Oświęcimiu w rejonie ulic Zaborskiej i Batorego sporządzono na podstawie obserwacji terenowych przeprowadzonych w lutym 2018 r. Opis florystyczny i faunistyczny skonstruowano na podstawie odnotowanych spostrzeżeń na temat populacji zwierząt i zbiorowisk roślinnych oraz miejscowych warunków siedliskowych.

Flora

Obszar mpzp jest położony w zurbanizowanej części miasta, jednakże obejmuje tereny dotąd niezabudowane, za wyjątkiem paru altan działkowych w północno-zachodniej części. W tym rejonie grunty są jeszcze fragmentarycznie wykorzystywane jako ogrody działkowe, natomiast znacząca większość obszaru opracowania obejmuje odłogowane od lat tereny porolne. Są to obecnie nieużytki porastające roślinnością ruderalną oraz samosiewnymi zadrzewieniami i zakrzewieniami. Gatunkowo dominuje brzoza brodawkowata *Betula pendula*, występują zarówno dorosłe drzewa, jak i podrost oraz nalot. Prócz brzozy pojawia się wierzba iwa *Salix caprea*, topola osika *Populus tremula* i podrost dębu szypułkowego *Quercus robur*, a także kępy jeżyny *Rubus Sp.* i róży dzikiej *Rosa canina*. Na brzegu Młynówki pojedynczo rosną wierzby białe *Salix alba*.

Na badanym obszarze nie odnotowano występowania naturalnych ani seminaturalnych siedlisk. Dominujące gatunki roślin zielnych to przedstawiciele ubogich florystycznie siedlisk antropogenicznych – zbiorowisk ruderalnych, wykształcających się na terenach silnie

przekształconych wskutek działalności człowieka (antropogeniczne nieużytki, porzucone grunty rolne, przydroża, tereny wydeptywane). Szatę roślinną omawianego obszaru tworzą gatunki synantropijne, wszędożyłskie, pospolite trawy, byliny, pozostałości chwastów. Przeważa trawiaste zbiorowisko trzcinika piaskowego *Calamagrostis epigejos*. Towarzyszą mu inne trawy (kupkówka pospolita *Dactylis glomerata*, kłosówka wełnista *Holcus lanatus*, wiechlina roczna *Poa annua*) oraz byliny (nawłóć kanadyjska *Solidago canadensis*, wrotycz pospolity *Tanacetum vulgare*, bylica pospolita *Artemisia vulgaris*).

W obszarze opracowania nie stwierdzono występowania gatunków ani siedlisk przyrodniczych wymienionych w:

- załącznikach do Dyrektywy Rady 92/43/EWG z dnia 21 maja 1992 r. w sprawie ochrony siedlisk naturalnych oraz dzikiej fauny i flory (tzw. Dyrektywa Siedliskowa),
- załącznikach do rozporządzenia Ministra Środowiska z dnia 13 kwietnia 2010 r. w sprawie siedlisk przyrodniczych oraz gatunków będących przedmiotem zainteresowania Wspólnoty, a także kryteriów wyboru obszarów kwalifikujących się do uznania lub wyznaczenia jako obszary Natura 2000 (Dz. U. z 2010 r. Nr 77, poz. 510 z późn. zm.),
- rozporządzeniu Ministra Środowiska z dnia 9 października 2014 r. w sprawie ochrony gatunkowej roślin (Dz. U. z 2014 r., poz. 1409),
- rozporządzeniu Ministra Środowiska z 9 października 2014 r. w sprawie ochrony gatunkowej grzybów (Dz. U. z 2014 r., poz. 1408),
- „Czerwonej Liście Roślin i Grzybów Polski” (Marek Z., Zarzycki K., Wojewoda W., Szelań Z., 2006r.),
- „Polskiej Czerwonej Księdze Roślin” (Kaźmierczakowa R., Zarzycki K., Mirek Z., 2014r.).

Fauna

Przemierzając się po badanym obszarze prowadzono również obserwacje fauny, notując wszystkie gatunki pojawiające się w zasięgu wzroku i słuchu obserwatora, z określeniem charakteru danej obserwacji. W wyniku przeprowadzonej diagnozy warunków siedliskowych stwierdza się, że na omawianym obszarze nie występują warunki dogodne dla rozrodu i rozwoju herpetofauny (brak zbiorników wodnych i cieków).

W obszarze mpzp stwierdzono występowanie resztek starych gniazd gołębia grzywacza *Columba palumbus*, który jest gatunkiem łownym zgodnie z rozporządzeniem Ministra Środowiska z dnia 11 marca 2005 r. w sprawie ustalenia listy gatunków zwierząt łownych (Dz. U. z 2005 r. Nr 45, poz. 433) i nie jest objęty ochroną gatunkową. W okresie lęgowym można się tu spodziewać występowania nielicznych przedstawicieli kilku synantropijnych gatunków ptaków (np. sikor modraszki *Cyanistes caeruleus* i bogatki *Parus major*, sroki *Pica pica*, kosa *Turdus merula*, gołębia sierpówki *Streptopelia decaocto*). Gatunki te gniazdują regularnie w zakrzewieniach i zadrzewieniach na terenach miejskich, bytują stale w sąsiedztwie siedzib ludzkich i na terenach użytkowanych przez człowieka. Są wymienione w rozporządzeniu Ministra Środowiska z dnia 16 grudnia 2016 r. w sprawie ochrony gatunkowej zwierząt (Dz. U. z 2016 r., poz. 2183), lecz nie są ujęte w załączniku Nr I do Dyrektywy Parlamentu Europejskiego i Rady 2009/147/WE z dnia 30 listopada 2009 r. w sprawie ochrony dzikiego ptactwa (tzw. Dyrektywa Ptasia) ani w „Polskiej Czerwonej Księdze Zwierząt” (Głowaciński Z., 2001 r.). Jak wynika z danych zawartych w publikacji pt. „Atlas rozmieszczenia

ptaków lęgowych Polski 1985-2004” (red. Sikora A., Rohde Z., Gromadzki M., Neubauer G., Chylarecki P., Poznań, 2007 r.) powyższe gatunki ptaków należą do pospolicie występujących, szeroko rozpowszechnionych, bardzo licznych, licznych lub średnio licznych, nie zagrożonych wyginięciem.

3.3. Korytarze ekologiczne

Korytarze ekologiczne są łącznikami pomiędzy terenami zasiedlanymi przez różne populacje zwierząt i umożliwiają im migrację oraz ekspansję na nowe obszary. Naturalne drogi wędrówek wiążą się przede wszystkim z lasami oraz obszarami bagiennymi i dolinami rzecznyymi.

W obszarze opracowania nie występują struktury pełniące funkcje cennych lokalnych korytarzy migracyjnych dla fauny, typu obszary bagienne, doliny rzeczne czy tereny leśne. Jest to teren usytuowany w zasięgu miejskiej strefy osadniczej, w sąsiedztwie jednej w głównych tras komunikacyjnych w mieście (droga wojewódzka nr 44).

Teren mpzp obejmuje także strefę zieleni izolacyjnej wzdłuż uregulowanego i obwałowanego brzegu potoku Młynówka, nie ingerując jednakże w struktury ciek. Młynówka jest lokalnym korytarzem ekologicznym i stanowi element osnowy ekologicznej miasta, wymagający zachowania i ochrony przed zabudową.

Obszar mpzp leży poza zasięgiem regionalnych i ponadregionalnych korytarzy ekologicznych. Najbliższą tego typu formą (zgodnie z danymi udostępnianymi przez Generalną Dyрекcję Ochrony Środowiska – usługa WMS), jest korytarz ekologiczny Rudy Wielkie i Dolina Górnej Wisły, znajdujący się ok. 25 km na południowy zachód.

3.4. Istniejące formy ochrony przyrody

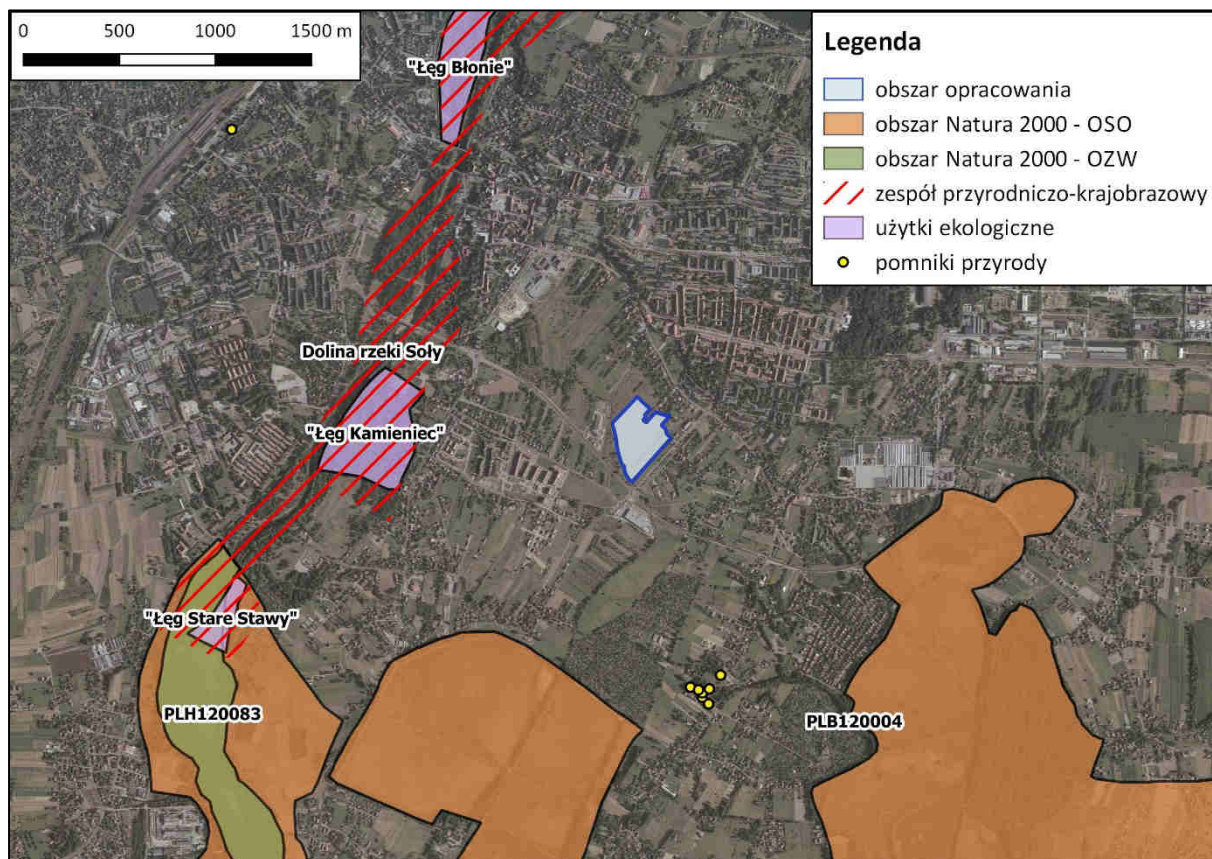
Obszar opracowania leży poza granicami form ochrony przyrody ustanawianymi w trybie przepisów ustawy z dnia 16 kwietnia 2004 r. *o ochronie przyrody* (t.j. Dz.U. z 2018 r., poz. 142 ze zm.), w tym poza obszarami wchodzącymi w skład Europejskiej Sieci Ekologicznej Natura 2000.

Najbliższymi formami ochrony przyrody są:

- obszar Natura 2000 „Dolina Dolnej Soły” PLB120004 – leżący w odległości ok. 1,0 km na południe,
- obszar Natura 2000 „Dolna Soła” PLH120083 – leżący w odległości ok. 2,1 km na południowy zachód,
- zespół przyrodniczo-krajobrazowy „Dolina rzeki Soły” – znajdujący się w odległości ok. 1,0 km na zachód,
- użytek ekologiczny „Łęg Kamieniec” – znajdujący się w odległości ok. 1,0 km na zachód,
- pomniki przyrody na terenie gminy wiejskiej Oświęcim – najbliższe znajdujące się w odległości ok. 1,1 km na południe.

Lokalizację obszaru mpzp na tle najbliższych istniejących form ochrony przyrody przedstawiono na poniższej rycinie 3.

Ryc. 3. Obszar opracowania na tle najbliższych form ochrony przyrody.



3.5. Zabytki i dziedzictwo kulturowe

W obszarze opracowania, zgodnie z danymi przedstawionymi w „*Studium uwarunkowań i kierunków zagospodarowania przestrzennego miasta Oświęcim*”, nie występują obiekty i obszary o znaczeniu kulturowym typu:

- obiekty wpisane do wojewódzkiego rejestru zabytków,
- obiekty ujęte w gminnej ewidencji zabytków,
- obiekty budowlane proponowane do wpisania do rejestru zabytków,
- historyczne układy przestrzenne,
- strefy ochronne stanowisk archeologicznych.

3.6. Geomorfologia, ukształtowanie terenu, gleby

Według podziału fizyczno-geograficznego Jerzego Kondrackiego (2002 r.) obszar objęty mpzp jest zlokalizowany w:

- prowincji: Karpaty Zachodnie z Podkarpaciem Zachodnim i Północnym (51),
- podprowincji: Podkarpacie Północne (512),
 - makroregionie: Kotlina Oświęcimska (512.2),
 - mezoregionie: Dolina Górnej Wisły (512.22).

Współczesna rzeźba terenu miasta została ukształtowana podczas zlodowacenia południowopolskiego, w wyniku procesów fluwioglacjalnych i eolicznych oraz w holocenie, na skutek działalności akumulacyjnej rzek Wisły i Soły. W ich dolinach wyróżnić można kilka poziomów

terasowych: starsze równiny plejstoceniowe oraz młodsze, holoceniowe terasy zalewowe i nadzalewowe. Dominującym typem krajobrazu naturalnego miasta Oświęcimia są formy peryglacjalne, krajobrazy równinne i faliste. Obszar opracowania obejmuje fragmenty terasy akumulacyjnej z okresu zlodowacenia środkowopolskiego, położonej 12-15 m nad dnem doliny Wisły.

Podłoże skalne obszaru stanowią utwory: górnego karbonu, trzeciorzędu i czwartorzędu. Górny karbon reprezentuje osady westwalu: piaskowce, zlepieńce oraz łupki, iłowcowce i mułowce z podkładami węgla warstw ciągnących się z rejonów Libiąża i Łazisk. Pokrywę powierzchniową na całym obszarze opracowania stanowią lessopodobne gliny pylaste i pyły sporadycznie zawierające wkładki piasków. Ich miąższość sięga kilku metrów.

Powierzchnia terenu w obszarze mpzp jest płaska, niewykazująca wyraźnych deniwelacji.

Na skałach lessopodobnych glin pylastych i pyłów wykształciły się gleby bielcowe. W obszarze opracowania są to głównie gleby średnich klasach bonitacyjnych, wyłączone z rolniczego użytkowania (odłogi).

3.7. Zasoby naturalne

Zgodnie z serwisem Centralnej Bazy Danych Geologicznych Państwowego Instytutu Geologicznego obszar mpzp znajduje się w granicach udokumentowanego złoża węgla kamiennego o nazwie „Oświęcim-Polanka”. Złoże to nie było przedmiotem eksploatacji, nie ustanowiono tu również obszarów i terenów górniczych. Złoże jest objęte nadzorem Okręgowego Urzędu Górniczego w Krakowie.

3.8. Hydrologia

3.8.1. Wody powierzchniowe

Według hydrograficznego podziału Polski obszar opracowania leży w obszarze dorzecza Wisły, w regionie wodnym Górnej Wisły, w głównej zlewni Wisły od Przemyśla do Nidy.

Powierzchniowa sieć hydrograficzna w mieście jest bardzo rozbudowana. Oświęcim leży w dorzeczu górnej Wisły, u ujścia Soły do Wisły. Przez teren miasta przebiega dział wodny II rzędu rozdzielający zlewnie dopływów Wisły oraz dział III rzędu rozgraniczające zlewnie mniejszych potoków wpływających do Soły.

Rzeka Wisła przepływa w odległości ok. 2,8 km na północ od obszaru opracowania, a Soła – ok. 1,2 km na zachód. Po zachodniej stronie, w sąsiedztwie obszaru mpzp płynie potok Młynówka, który jest jednym z dopływów Soły.

W granicach obszaru opracowania brak jest zbiorników wodnych i cieków powierzchniowych.

3.8.2. Wody podziemne

Wody podziemne w obrębie miasta znajdują się w osadach tworzących czwartorzędowe piętro wodonośne, które budują przepuszczalne osady wodnolodowcowe izolowane w spągu nieprzepuszczalnymi łami mioceńskimi. Główny użytkowy poziom wód podziemnych w tym rejonie Oświęcimia cechuje się potencjalną wydajnością studni wierconych na wysokim poziomie 50-70 m³/24h. Obszar opracowania jest położony poza obrębem stref ochronnych komunalnych ujęć wód.

Zgodnie z danymi Centralnego Banku Danych Hydrogeologicznych Państwowego Instytutu Geologicznego obszar opracowania jest położony poza zasięgiem Głównych Zbiorników Wód Podziemnych (GZWP). Najbliższymi tego typu zbiornikami są: GZWP Nr 452 – Zbiornik Chrzanów (znajdujący się w odległości ok. 10,1 km na północ od obszaru mpzp) oraz GZWP Nr 346 – Zbiornik Pszczyna (położony w odległości ok. 12,5 km na zachód). Usytuowanie obszaru mpzp względem granic GZWP przedstawia rycina 4 w rozdziale 3.8.3.

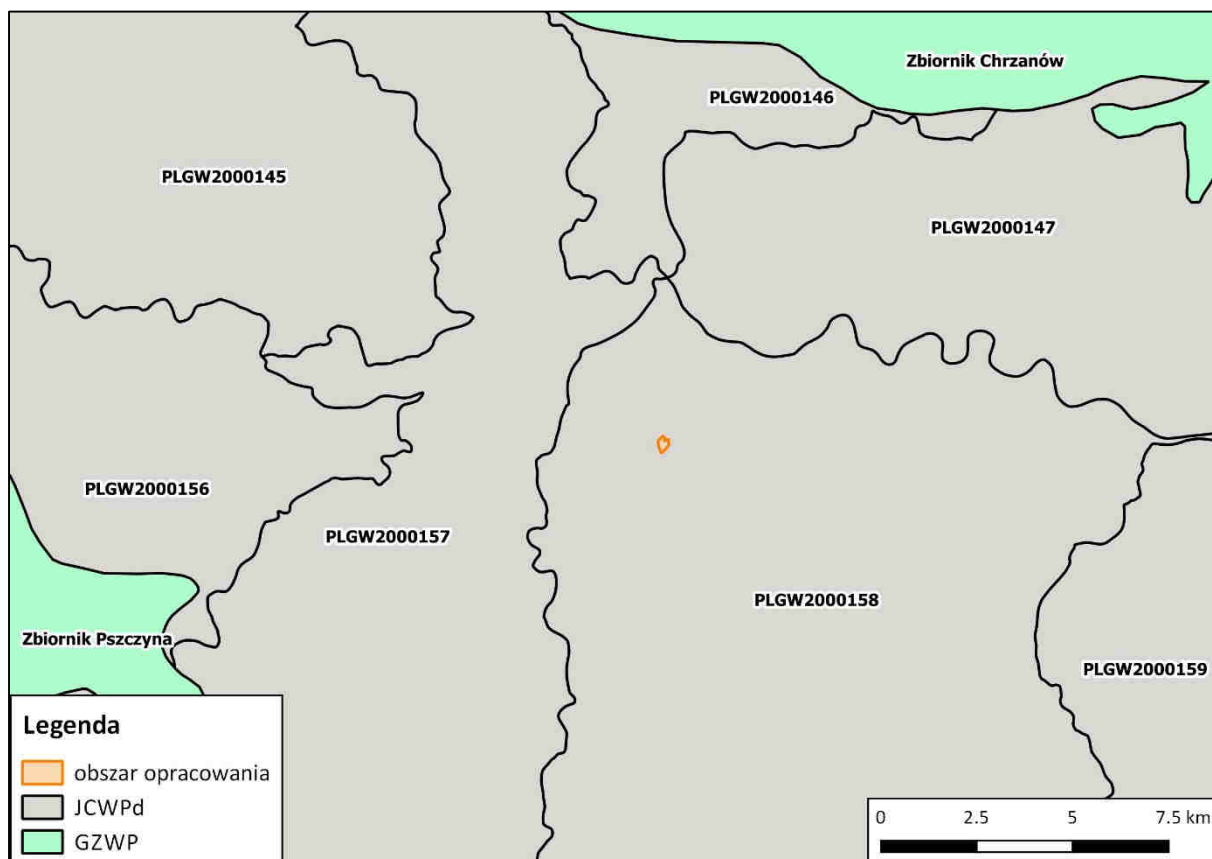
3.8.3. Jednolite części wód i cele środowiskowe zawarte w Planie gospodarowania wodami

Uwzględniając rejon projektowanego planu w odniesieniu do obszarów wskazanych w Dyrektywie 2000/60/WE Parlamentu Europejskiego i Rady z dnia 23 października 2000 r. *ustanawiającej ramy wspólnotowego działania w dziedzinie polityki wodnej* (tzw. Ramowa Dyrektywa Wodna) należy wskazać, że teren mpzp jest położony w granicach:

- jednolitej części wód podziemnych (JCWPd) nr 158 o kodzie PLGW2000158,
- jednolitej części wód powierzchniowych rzecznych (JCWP) o kodzie PLRW200015213299 – Soła od zb. Czaniec do ujścia.

Usytuowanie obszaru opracowania względem JCW podziemnych przedstawia rycina 4, a względem JCP powierzchniowych – rycina 5.

Ryc. 4. Usytuowanie obszaru opracowania względem JCW podziemnych i GZWP.



W poniższej tabeli przedstawiono charakterystykę jednolitej części wód podziemnych PLGW2000158 w oparciu o ustalenia zaktualizowanego Planu gospodarowania wodami – na podstawie

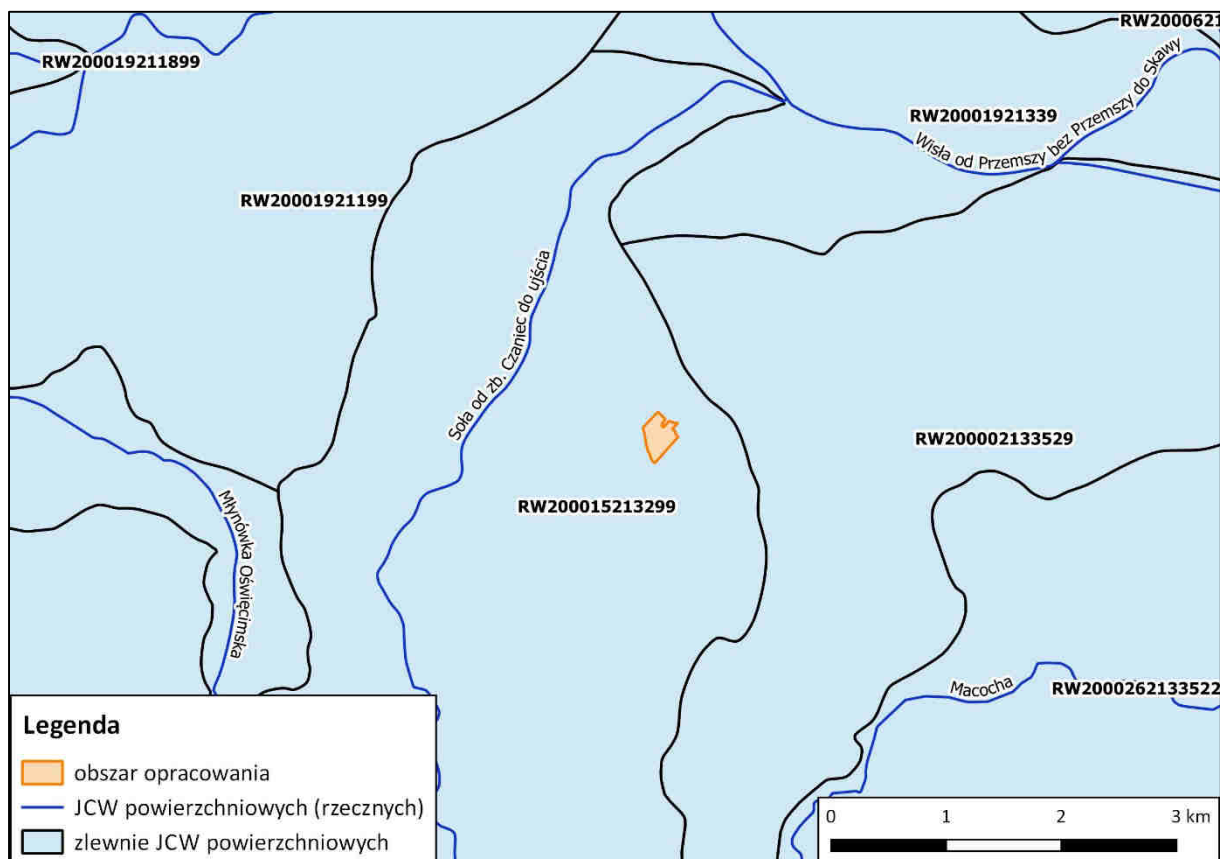
rozporządzenia Rady Ministrów z dnia 18 października 2016 r. w sprawie Planu gospodarowania wodami na obszarze dorzecza Wisły (Dz.U. z 2016 r., poz. 1911).

Tab. 1. Charakterystyka jednolitej części wód podziemnych PLGW2000158.

Zlewnia bilansowa	Stan ilościowy	Stan chemiczny	Cel środowiskowy	
			stan ilościowy	stan chemiczny
Soła, Wisła od Przemyszy do Nidy	dobry	dobry	dobry stan ilościowy	dobry stan chemiczny

Celem środowiskowym dla jednolitych części wód podziemnych (JCWPd) jest dobry stan ilościowy i chemiczny, charakteryzowany wartościami wskaźników zgodnie z rozporządzeniem Ministra Środowiska z 21 grudnia 2015 r. w sprawie kryteriów i sposobów oceny stanu jednolitych części wód podziemnych (Dz. U. z 2016 r., poz. 85). Stan ilościowy obrazuje wpływ poboru wody na części wód podziemnych. Natomiast stan chemiczny odnosi się do parametrów fizykochemicznych wód podziemnych (traktowanych zarówno jako zanieczyszczenia, jak i skażenie). W przypadku JCWPd, które zostały zidentyfikowane jako zagrożone i będące w stanie słabym wykonano wstępną procedurę wyłączeń, czyli ustalenia odstępstw od celów środowiskowych. Wstępnie zaproponowano odstępstwa od celów środowiskowych w postaci przedłużenia terminu osiągnięcia celów oraz ustalenie mniej rygorystycznych celów, które powinny zostać ostatecznie osiągnięte.

Ryc. 5. Usytuowanie obszaru opracowania względem JCW powierzchniowych.



W tabeli 2 przedstawiono charakterystykę jednolitej części wód powierzchniowych PLRW200015213299 (Soła od zb. Czaniec do ujścia) w oparciu o ustalenia zaktualizowanego Planu gospodarowania wodami – na podstawie rozporządzenia Rady Ministrów z dnia 18 października 2016r. w sprawie Planu gospodarowania wodami na obszarze dorzecza Wisły (Dz.U. z 2016 r., poz. 1911).

Tab. 2. Charakterystyka jednolitej części wód powierzchniowych w obszarze opracowania.

Status JCWP	Typ JCWP	Aktualny stan JCWP	Cel środowiskowy	
			stan lub potencjał ekologiczny	stan chemiczny
JCW powierzchniowych PLRW200015213299 (Soła od zb. Czaniec do ujścia)				
silnie zmieniona część wód	średnia rzeka wyżynna – wschodnia (15)	dobry	dobry stan ekologiczny; możliwość migracji organizmów wodnych na odcinku ciekę istotnego - Soła od ujścia do Zbiornika Czaniec	dobry stan chemiczny

Wyznaczając cele środowiskowe dla poszczególnych jednolitych części wód powierzchniowych (JCWP) brano pod uwagę ocenę stanu lub potencjału ekologicznego i stanu chemicznego dokonaną na podstawie dostępnych danych monitoringowych. Dla JCWP rzecznych ustalono cele w odniesieniu do następujących elementów biologicznych: fitoplankton, fitobentos, makrolity, makrobezkręgowce bentosowe, ichtiofauna. Przypisując cele środowiskowe w zakresie elementów fizykochemicznych, stosowano następujący schemat:

- jeżeli ocena stanu ekologicznego w zakresie elementów biologicznych danej JCWP wskazywała na stan dobry lub poniżej dobrego – wtedy wszystkim elementom fizykochemicznym, przypisane zostały wartości graniczne dla stanu dobrego,
- jeżeli ocena stanu ekologicznego w zakresie elementów biologicznych danej JCWP wskazywała na stan bardzo dobry – wtedy elementom fizykochemicznym będącym w stanie bardzo dobrym, zostały przypisane wartości graniczne dla stanu bardzo dobrego. Wszystkim pozostałym elementom fizykochemicznym, jako parametry charakteryzujące cel środowiskowy, zostały przypisane wartości graniczne dla stanu dobrego.

Celem środowiskowym dla JCWP rzecznych w zakresie stanu chemicznego jest dobry stan chemiczny. Wskaźniki stanu dobrego przyjęto zgodnie z rozporządzeniem Ministra Środowiska z dnia 21 lipca 2016r. w sprawie sposobu klasyfikacji stanu jednolitych części wód powierzchniowych oraz środowiskowych norm jakości dla substancji priorytetowych (Dz. U. z 2016 r., poz. 1187). Wskaźniki stanu dobrego przyjęto zgodnie z rozporządzeniem klasyfikacyjnym. Celem środowiskowym dla JCWP rzecznych w zakresie elementów hydromorfologicznych jest dobry stan tych elementów (II klasa). W przypadku JCW monitorowanych, które zgodnie z wynikami oceny stanu przeprowadzonej przez GIOŚ osiągają bardzo dobry stan ekologiczny, celem środowiskowym jest utrzymanie hydromorfologicznych parametrów oceny na poziomie I klasy. Ponadto, dla osiągnięcia celów środowiskowych istotne jest umożliwienie swobodnej migracji organizmów wodnych przez zachowanie lub przywrócenie ciągłości ekologicznej cieków.

W tabeli 3 przedstawiono ocenę ryzyka nieosiągnięcia celów środowiskowych oraz odstępstwa od osiągnięcia celów środowiskowych dla jednolitych części wód zidentyfikowanych dla obszaru opracowania.

Tab. 3. Ocena ryzyka nieosiągnięcia celów środowiskowych dla JCW w rejonie miejscowego planu.

Ocena ryzyka nieosiągnięcia celów środowiskowych	Odstępstwo od osiągnięcia celów środowiskowych	Typ odstępstwa i termin osiągnięcia dobrego stanu	Uzasadnienie odstępstwa
JCW podziemnych PLGW2000158 (Nr 158)			
niezagrożona	nie	nie dotyczy	nie dotyczy
JCW powierzchniowych PLRW200015213299 (Soła od zb. Czaniec do ujścia)			
zagrożona	tak	Ustalenie celów mniej rygorystycznych – brak możliwości technicznych. Termin osiągnięcia – 2027 r.	Brak możliwości technicznych. W programie działań zaplanowano działanie – opracowanie wariantowej analizy sposobu udrożnienia budowli piętrzących na odcinku cieków istotnego – Soła wraz ze wskazaniem wariantu do realizacji oraz opracowaniem dokumentacji projektowej obejmującej szczegółową analizę lokalnych uwarunkowań, mającą na celu dobór optymalnych rozwiązań technicznych. Wdrożenie konkretnych działań naprawczych będzie możliwe dopiero po przeprowadzeniu ww. analiz.

Analizując cele środowiskowe określone dla jednolitych części wód podziemnych i powierzchniowych w rejonie obszaru opracowania należy wskazać, że w związku z przyjętym przeznaczeniem terenu nie istnieje ryzyko nieosiągnięcia ww. celów środowiskowych. Wykonanie poszczególnych elementów składających się na zakres przyszłych inwestycji w obszarze projektowanego planu z uwagi na sam ich charakter oraz ograniczony zakres niezbędnych do wykonania w przyszłości prac inwestycyjnych, nie będzie stanowić zagrożenia dla wód powierzchniowych i podziemnych, a tym samym nie zwiększy ryzyka nieosiągnięcia wyznaczonych celów środowiskowych.

Zgodnie z aktualnie obowiązującym Planem gospodarowania wodami osiągnięcie celów środowiskowych dla JCWPd nr PLGW2000158 nie jest zagrożone, a JCWPd cechuje się dobrym stanem chemicznym i ilościowym. Stan JCWP nr PLRW200015213299 jest dobry, lecz osiągnięcie celów środowiskowych zostało uznane za zagrożone ze względu na konieczność udrożnienia budowli piętrzących na odcinku cieków istotnego – Soły (czyli poza zasięgiem terytorialnym i przedmiotowym omawianego planu).

Projektowany miejscowy plan umożliwi realizację zamierzeń budowlanych, których skala realizacji i późniejszej eksploatacji nie będzie w jakikolwiek negatywny sposób wpływała na cele środowiskowe jednolitych części wód, zarówno podziemnych, jak i powierzchniowych. Właściwe funkcjonowanie

zabudowy mieszkaniowej i mieszkaniowo-usługowej, a także prawidłowe użytkowanie towarzyszącej infrastruktury, nie będzie źródłem niekontrolowanej presji w stosunku do wód powierzchniowych i podziemnych. Plan zawiera ustalenia zobowiązujące do właściwego postępowania z wytwarzanymi ściekami, co oznacza, że będą one oczyszczane do obowiązujących parametrów w Miejsko-Przemysłowej Oczyszczalni Ścieków w Oświęcimiu po odprowadzeniu do sieci kanalizacyjnej bądź dostarczeniu do punktu zlewnego z indywidualnych zbiorników do gromadzenia ścieków, nie powodując zagrożeń dla środowiska wodnego i gruntowo-wodnego. Zaopatrzenie w wodę będzie realizowane przede wszystkim z gminnej sieci wodociągowej, co zapewnia racjonalne korzystanie z dostępnych zasobów wodnych oraz brak negatywnego wpływu na stan ilościowy i jakościowy wód podziemnych. Obszar mpzp jest zlokalizowany poza zasięgiem Głównych Zbiorników Wód Podziemnych i poza strefami ochronnymi ujęć wód.

Realizacja ustaleń miejscowego planu zagospodarowania przestrzennego dla terenu położonego w Oświęcimiu w rejonie ulic Zaborskiej i Batorego nie stworzy ryzyka nieosiągnięcia wyznaczonych celów środowiskowych dla jednolitych części wód.

3.8.4. Obszary szczególnego zagrożenia powodzią

Wdrażając założenia Dyrektywy 2007/60/WE Parlamentu Europejskiego i Rady z dnia 23 października 2007 r. w sprawie oceny ryzyka powodziowego i zarządzania nim (tzw. Dyrektywa Powodziowa) Krajowy Zarząd Gospodarki Wodnej opracował wstępną ocenę ryzyka powodziowego (WORP), w której wskazano obszary narażone na niebezpieczeństwo powodzi, dla których następnie sporządzono mapy zagrożenia powodziowego (MZP) oraz mapy ryzyka powodziowego (MRP), określające wartości potencjalnych strat powodziowych oraz przedstawiające obiekty narażone na zalanie w przypadku wystąpienia powodzi o określonym prawdopodobieństwie wystąpienia.

Jak wynika z analizy powyższych map (źródło Hydroportal ISOK – <http://mapy.isok.gov.pl/imap/>), teren mpzp znajduje się poza zasięgiem obszarów narażonych na niebezpieczeństwo powodzi.

3.9. Klimat

Według regionalizacji klimatycznej Polski E. Romera miasto Oświęcim znajduje się w zasięgu klimatu kotlin podgórskich. Cechuje go zróżnicowanie. W Kotlinie Oświęcimskiej jest ciepły i umiarkowanie wilgotny, a w Dolinie Wisły ciepły i suchy. Klimat kształtowany jest przez wzajemne oddziaływanie powietrza oceanicznego i kontynentalnego, najczęściej na teren miasta napływa powietrze polarno-morskie. Latem jest to powietrze chłodne, przynoszące duże zachmurzenie nieba. W zimie powietrze to przynosi ocieplenie i przyczynia się do odwilży. Rzadziej napływa powietrze polarno-kontynentalne, które ma małą wilgotność, zimą kształtuje pogodę mroźną i suchą, a latem gorącą i suchą. W ogólnej cyrkulacji dominują wiatry z sektora zachodniego oraz południowo-wschodniego. Duży wpływ na kształtowanie cyrkulacji wywierają też doliny rzek Wisły i Soły.

Na terenie miasta panują natomiast ogólnie korzystne warunki mikroklimatyczne. Obszar opracowania znajduje się w zasięgu mezoklimatu wyższych teras rzecznych. Jest łagodniejszy od mezoklimatu den dolinnych Wisły i Soły. Ma wyższe o 1°C średnie temperatury roczne, dłuższe o 20 dni okresy bez przymrozków i umiarkowaną wentylację.

3.10. Krajobraz

Na współczesne zróżnicowanie krajobrazu Oświęcimia mają wpływ walory środowiska przyrodniczego i działalność człowieka. W mieście nie występują większe kompleksy leśne, poza terenami zieleni parkowej oraz niewielkimi połaciami lasów łągowych w dolinach rzek Wisły i Soły. Fundamentalny wpływ na obecny krajobraz wywarła również działalność człowieka. W przestrzeni widoczne są następujące formy: zabudowa miejska, obiekty przemysłowe, infrastruktura drogowa oraz obszary poprzemysłowe wymagające rewitalizacji. W krajobrazie miasta pojawiają się również obszary otwarte przeznaczone na działalność rolniczą. Obraz miasta dopełnia krajobraz kulturowy, na który składają się: Stare Miasto, Wzgórze Zamkowe i obóz Auschwitz-Birkenau.

Według klasycznego podziału opartego na stopniu ingerencji człowieka w naturalną strukturę krajobrazu, dominującym krajobrazem na obszarze objętym analizą jest zantropogenizowany miejski krajobraz z osadniczą zabudową o charakterze miejskim i zabudową usługową wzdłuż głównych ciągów komunikacyjnych. Analizowany teren nie znajduje się w obrębie obszaru o wysokich walorach krajobrazowych, brak tu punktów widokowych oraz ciągów i otwarć widokowych charakterystycznych dla otwartych przestrzeni i innych stref istotnych krajobrazowo.

3.11. Charakterystyka potencjalnych zmian środowiska w przypadku braku realizacji ustaleń zawartych w projektowanym dokumencie

Przedmiotem projektu miejscowego planu zagospodarowania przestrzennego dla terenu położonego w Oświęcimiu w rejonie ulic Zaborskiej i Batorego jest przyjęcie ustaleń dla terenów zabudowy mieszkaniowej jednorodzinnej i mieszkaniowej wielorodzinnej z towarzyszącymi usługami oraz strefy zieleni izolacyjnej wzdłuż potoku Młynówka. Dla obszaru mpzp obowiązuje miejscowy plan zagospodarowania przestrzennego, normujący przeznaczenie terenów i zasady gospodarowania dla terenów o funkcji mieszkalnej – w całości jednorodzinnej. „*Studium uwarunkowań kierunków zagospodarowania przestrzennego miasta Oświęcim*” dopuszcza natomiast dla większości terenu planu również zabudowę mieszkaniową wielorodzinną, co zostało uwzględnione w projektowanym mpzp. W obszarze mpzp aktualnie brak jest zainwestowanie zgodnego z wyznaczonym w dokumentach planistycznych kierunkiem zabudowy mieszkaniowej. Omawiany plan wprowadza modyfikacje w zakresie rozgraniczenia i przeznaczenia terenów elementarnych, dostosowując je do aktualnych trendów lokalnego rozwoju społeczno-gospodarczego i potrzeb posiadaczy nieruchomości.

Z uwagi na przyjęte kierunki użytkowania obszaru opracowania można założyć, że w przypadku odstąpienia od realizacji omawianego mpzp w środowisku tego obszaru i tak zajdą pewne niekorzystne zmiany, bowiem teren ten posiada już określony kierunek zagospodarowania związany z ingerencją urbanizacyjną. W przypadku rezygnacji z uchwalenia omawianego mpzp będą tu realizowane obiekty o funkcji zabudowy mieszkalnej, lecz wyłącznie jednorodzinnej z towarzyszeniem usług. Zgodnie z obowiązującym „*Studium uwarunkowań kierunków zagospodarowania przestrzennego miasta Oświęcim*” na większości obszaru mpzp możliwa jest natomiast realizacja zabudowy wielorodzinnej z towarzyszącymi usługami. Oba warianty przyszłego zagospodarowania terenu wiążą się z tożsamym oddziaływaniem i podobnymi presjami środowiskowymi, spowodują bowiem ingerencję urbanistyczną na terenach wolnych obecnie od trwałej zabudowy. Są to jednakże tereny położone w obrębie strefy miejskiej o ścisłej funkcji osadniczej, dlatego też presja zabudowy mieszkaniowej – normowanej optymalnymi wskaźnikami zagospodarowania – determinuje ich kierunek przeznaczenia.

Przyjęcie miejscowego planu zagospodarowania przestrzennego zapewni racjonalne użytkowanie przedmiotowego obszaru, zgodnie z obowiązującymi normami i obostrzeniami prawa ogólnokrajowego i lokalnego, z zachowaniem ładu i estetyki oraz z dotrzymaniem zasad optymalnego wykorzystania terenu i zabezpieczenia elementów środowiska przed niekorzystnym oddziaływaniem, a także w poszanowaniu zasad zrównoważonego rozwoju. Projekt planu uwzględnia różnorakie uwarunkowania wynikające z charakteru oraz usytuowania przedmiotowego terenu i jednocześnie wprowadza prewencyjne ustalenia służące ochronie środowiska.

4. CHARAKTERYSTYKA STANU ŚRODOWISKA NA OBSZARACH OBJĘTYCH PRZEWIDYWANYM ZNACZĄCYM ODDZIAŁYWANIEM

Przedmiotem projektowanego miejscowego planu zagospodarowania przestrzennego jest wprowadzenie ustaleń funkcjonalnych dla terenów zabudowy mieszkaniowej jednorodzinnej i wielorodzinnej z towarzyszącymi usługami wraz z niezbędną infrastrukturą komunikacyjną oraz terenu zieleni izolacyjnej. Przewidywany wpływ, będący skutkiem wprowadzenia założeń projektowanego dokumentu planistycznego, nie będzie nosił znamion znaczącego oddziaływania na środowisko. Wynika to w dużej mierze z faktu, że obszar opracowania obejmuje już przekształcone tereny, czyli część miasta Oświęcim, jak również nie ingeruje przedmiotowo w tereny, które dotychczas pozostawały wolne od działalności ludzkiej, obejmuje bowiem nieużytki porolne.

Projekt planu nie zawiera ustaleń wprowadzających nowe formy zainwestowania w postaci przedsięwzięć, o których mowa w rozporządzenia Rady Ministrów z dnia 9 listopada 2010 r. w sprawie przedsięwzięć mogących znacząco oddziaływać na środowisko (t.j. Dz.U. z 2016 r., poz. 71). Zapisy obowiązującego planu z 2014r. dopuszczają realizację przedsięwzięć z zakresu zabudowy mieszkaniowej i towarzyszącej infrastruktury technicznej, a niniejszy projekt mpzp nie wprowadza odmiennej od mieszkalnictwa formy zagospodarowania. Ponadto, w obrębie terenów MN i MW mpzp nie dopuszcza realizacji działalności uciążliwych, rozumianych jako przedsięwzięcia wymagające uzyskania decyzji o środowiskowych uwarunkowaniach – czyli wymienione w powyższym rozporządzeniu.

Analizując ustalenia omawianego planu w kontekście zapisów rozporządzenia Rady Ministrów z dnia 9 listopada 2010 r. w sprawie przedsięwzięć mogących znacząco oddziaływać na środowisko (t.j. Dz.U. z 2016 r., poz. 71) należy wskazać, że plan zakazuje wprost realizacji przedsięwzięć mogących znacząco oddziaływać na środowisko, za wyjątkiem infrastruktury technicznej oraz inwestycji celu publicznego. Analizując tzw. progi kwalifikujące dla inwestycji celu publicznego, możliwych do zrealizowania na obszarze opracowania, w połączeniu z parametrami powierzchniowymi obszaru planu, należy stwierdzić, że nie będą tu realizowane następujące przedsięwzięcia wymienione w:

- § 3 ust. 1 pkt 60 – „drogi o nawierzchni twardej o całkowitej długości przedsięwzięcia powyżej 1 km inne niż wymienione w § 2 ust. 1 pkt 31 i 32 oraz obiekty mostowe w ciągu drogi o nawierzchni twardej, z wyłączeniem przebudowy dróg oraz obiektów mostowych, służących do obsługi stacji elektroenergetycznych i zlokalizowanych poza obszarami objętymi formami ochrony przyrody, o których mowa w art. 6 ust. 1 pkt 1-5, 8 i 9 ustawy z dnia 16 kwietnia 2004r. o ochronie przyrody” – nie ma fizycznej możliwości przekroczenia progu 1 km dla drogi w obszarze planu; chyba że dojdzie do budowy drogi na większym terenie wykraczającym poza zakres planu i zostanie tu zrealizowany jej odcinek;
- § 3 ust. 1 pkt 79 – „sieci kanalizacyjne o całkowitej długości przedsięwzięcia nie mniejszej niż 1 km, z wyłączeniem ich przebudowy metodą bezwykopową, sieci kanalizacji deszczowej zlokalizowanych w pasie drogowym i obszarze kolejowym oraz przyłączy do budynków” – podobnie jak w przypadku dróg, nie ma fizycznej możliwości, by sieć kanalizacyjna w obszarze planu przekroczyła 1 km, chyba że będzie realizowana jako część większej inwestycji.

Prawdopodobnie można się natomiast spodziewać realizacji inwestycji celu publicznego, o której mowa w § 3 ust. 1 pkt 68 ww. rozporządzenia, tj. „rurociągi wodociągowe magistralne do przesyłania wody oraz przewody wodociągowe magistralne doprowadzające wodę od stacji uzdatniania do przewodów wodociągowych rozdzielczych, z wyłączeniem ich przebudowy metodą bezwykopową”.

Oszacowanie, czy oddziaływanie ze strony danego zainwestowania będzie nosiło znamiona znaczącego dla środowiska będzie możliwe dopiero na późniejszych etapach inwestycyjnego planowania oraz po doprecyzowaniu typu, rodzaju i skali planowanych inwestycji. W wyniku ewentualnie przeprowadzanych w przyszłości ocen oddziaływania na środowisko dla zamierzeń inwestycyjnych celu publicznego z wysokim prawdopodobieństwem może się okazać, iż żadne z ewentualnie realizowanych przedsięwzięć wymagających uzyskania decyzji o środowiskowych uwarunkowaniach nie będzie źródłem znaczącego oddziaływania na środowisko.

Odnosząc się do powyższego rozporządzenia, kryteriami kwalifikacji w przypadku zabudowy mieszkaniowej jest planowana powierzchnia zabudowy danego przedsięwzięcia, zróżnicowana pod względem położenia terenu w granicach form ochrony przyrody lub ich otulin oraz jego objęcia ustaleniami miejscowego planu zagospodarowania przestrzennego lub miejscowego planu odbudowy. Zabudowa indywidualna i grupowa realizowana na terenie objętym niniejszym mpzp, położonym poza obszarami objętymi formami ochrony przyrody i poza otulinami form ochrony przyrody, nie przekroczy powierzchniowego kryterium 4 ha, kwalifikującego jako przedsięwzięcie wymienione w § 3 ust. 1 pkt 53 lit a tiret drugie („zabudowa mieszkaniowa wraz z towarzyszącą jej infrastrukturą objęta ustaleniami miejscowego planu zagospodarowania przestrzennego albo miejscowego planu odbudowy, o powierzchni zabudowy nie mniejszej niż 4 ha na obszarach innych niż wymienione w tiret pierwsze”). Poszczególne wydzielenia elementarne dla terenów MN i MW zajmują powierzchnię znacznie mniejszą aniżeli 4 ha – jest to odpowiednio 0,02 ha, 0,44 ha, 0,76 ha, 0,30 ha, 0,35 ha, 0,57 ha, 0,36 ha i 2,14 ha.

Jak wynika z powyższego, na obecnym etapie można przyjąć, że realizacja ustaleń omawianego projektu miejscowego planu zagospodarowania przestrzennego nie powinna spowodować znaczących negatywnych oddziaływań dla środowiska. W projekcie planu znajdują się zapisy, które gwarantują zachowanie i ochronę wartościowych elementów osnowy ekologicznej miasta, czyli strefy zieleni izolacyjnej wzdłuż potoku Młynówka w zachodniej części obszaru mpzp.

Za charakterystykę stanu środowiska na obszarach objętych przewidywanym oddziaływaniem ze strony ustaleń projektowanego dokumentu przyjmuje się charakterystykę przedstawioną w rozdziale 3 niniejszej prognozy.

5. ISTNIEJĄCE PROBLEMY OCHRONY ŚRODOWISKA ISTOTNE Z PUNKTU WIDZENIA PROJEKTOWANEGO DOKUMENTU, W SZCZEGÓLNOŚCI DOTYCZĄCE OBSZARÓW CHRONIONYCH NA PODSTAWIE USTAWY O OCHRONIE PRZYRODY

Powierzchnia miasta Oświęcim objęta ustaleniami projektu mpzp dla terenu położonego w rejonie ulic Zaborskiej i Batorego jest zlokalizowana poza granicami obszarów chronionych, wyznaczonych w trybie ustawy o ochronie przyrody, wobec czego przyjmuje się, że z punktu widzenia projektowanego planu nie istnieją problemy ochrony środowiska, dotyczące obszarów prawnie chronionych. Przyjęcie projektowanego planu nie stoi w konflikcie z celami ochronnymi obszarów i obiektów o stwierdzonych walorach przyrodniczo-krajobrazowych. W projekcie planu znajdują się zapisy, które gwarantują zachowanie i ochronę wartościowych elementów osnowy ekologicznej miasta, czyli strefy zieleni izolacyjnej wzdłuż potoku Młynówka w zachodniej części obszaru mpzp. Strefa ta pozostanie wolna od zabudowy.

Obszar mpzp jest także położony poza Głównymi Zbiornikami Wód Podziemnych, strefami ochronnymi ujęć wód i strefami ochrony krajobrazu kulturowego z zabytkowymi obiektami ujętymi w wojewódzkim rejestrze i w gminnej ewidencji zabytków.

Teren mpzp znajduje się w granicach złoża węgla kamiennego „Oświęcim-Polanka”. Złoże nie było jednakże eksploatowane ani nie ustanowiono dla niego obszaru i terenu górniczego, dlatego też w projekcie planu ujęto jedynie stosowny zapis, wedle którego sposób zagospodarowania musi uwzględniać ograniczenia wynikające z przepisów odrębnych.

Realizacja założeń projektu mpzp nie będzie miała znaczącego negatywnego wpływu na poszczególne komponenty środowiska naturalnego, co wykazano w przedmiotowym opracowaniu. Niniejszy plan dotyczy modyfikacji ustaleń obowiązującego miejscowego planu zagospodarowania przestrzennego w zakresie związanym z aktualizacją kierunku przeznaczenia terenów zgodnie z istniejącą formą ich użytkowania, dlatego też jego zapisy należy rozpatrywać w aspekcie pozytywnych oddziaływań środowiskowych (ograniczenie presji wskutek odstąpienia od zabudowy o charakterze produkcyjnym).

6. CELE OCHRONY ŚRODOWISKA USTANOWIONE NA SZCZEBLU MIĘDZYNARODOWYM, WSPÓLNOTOWYM I KRAJOWYM, ISTOTNE Z PUNKTU WIDZENIA PROJEKTOWANEGO DOKUMENTU ORAZ SPOSOBY W JAKICH TE CELE I INNE PROBLEMY ZOSTAŁY UWZGLĘDNIONE PODCZAS OPRACOWYWANIA DOKUMENTU

Plan osiągnięcia zrównoważonego rozwoju cywilizacyjnego wdrażany jest przez rządy państw, które podpisały i ratyfikowały tzw. Deklarację z Rio podczas Konferencji Narodów Zjednoczonych "Środowisko i Rozwój" w 1992r., zawierającą dokumenty poświęcone różnorodnym zagadnieniom dotyczącym najpoważniejszych globalnych zagrożeń przyszłości życia na Ziemi i określających działania jakie należy podjąć, aby oddalić te niebezpieczeństwa w celu zrównoważenia szans dostępu do środowiska naturalnego poszczególnych społeczeństw i ich obywateli – zarówno tych współczesnych jak i przyszłych pokoleń.

Zrównoważony rozwój cywilizacyjny to taki proces łączenia działań politycznych, gospodarczych, społecznych i indywidualnych, który następuje z zachowaniem równowagi przyrodniczej oraz trwałości podstawowych procesów przyrodniczych. Polityka zrównoważonego rozwoju UE skupia się m.in. na następujących elementach:

- budowaniu bardziej konkurencyjnej gospodarki niskoemisyjnej, która będzie korzystać z zasobów w sposób racjonalny i oszczędny,
- ochronie środowiska naturalnego, ograniczeniu emisji gazów cieplarnianych i zapobieganiu utracie bioróżnorodności,
- wykorzystaniu pierwszoplanowej pozycji Europy do opracowania nowych, przyjaznych dla środowiska technologii i metod produkcji,
- wprowadzeniu efektywnych, inteligentnych sieci energetycznych,
- wykorzystaniu sieci obejmujących całą UE do zapewnienia dodatkowej przewagi rynkowej firmom europejskim (zwłaszcza małym przedsiębiorstwom produkcyjnym),
- poprawianiu warunków do rozwoju przedsiębiorczości, szczególnie w odniesieniu do mikro, małych i średnich przedsiębiorstw,
- pomaganiu konsumentom w podejmowaniu świadomych wyborów.

Cele polityki UE w dziedzinie środowiska naturalnego zostały określone w art. 191 ust. 1 Traktatu o funkcjonowaniu Unii Europejskiej (TFUE) w sposób następujący:

- zachowanie, ochrona i poprawa jakości środowiska naturalnego,
- ochrona zdrowia człowieka,
- ostrożne i racjonalne wykorzystanie zasobów naturalnych,
- promowanie na płaszczyźnie międzynarodowej środków zmierzających do rozwiązywania regionalnych lub światowych problemów środowiska naturalnego, w szczególności zwalczania zmian klimatu.

Z kolei ust. 2 w art. 191 TFUE określa następujące zasady, na jakich opiera się polityka UE w dziedzinie środowiska:

- zasada wysokiego poziomu ochrony,
- zasada przezorności (ostrożności),
- zasada stosowania działań zapobiegawczych (zasada prewencji),
- zasada naprawiania szkód przede wszystkim u źródła,
- zasada „zanieczyszczający płaci”.

Zgodnie z art. 191 ust. 2 TFUE, polityka Unii w dziedzinie środowiska naturalnego stawia sobie za cel wysoki poziom ochrony, z uwzględnieniem różnorodności sytuacji w różnych regionach Unii.

Podobnie art. 114 TFUE, który stanowi podstawę prawną dla przyjmowania regulacji harmonizujących rynek wewnętrzny, zobowiązuje Komisję do zapewnienia w przedkładanych projektach aktów prawnych dotyczących ochrony środowiska wysokiego poziomu ochrony. Większość prawodawstwa UE w ochronie środowiska ma charakter sektorowy (dotyczy poszczególnych działań środowiska lub rodzaju uciążliwości). Wśród regulacji sektorowych można wyróżnić następujące obszary tematyczne: powietrze, woda, przyroda i bioróżnorodność, odpady, chemikalia, ochrona ludności, emisje przemysłowe, hałas, GMO. Prócz sektorowych istnieją również regulacje horyzontalne, obejmujące środowisko jako całość. Dotyczą one takich kwestii jak dostęp do informacji, ocena oddziaływania na środowisko, udział społeczeństwa, zarządzanie środowiskowe oraz tworzenie sieci informacji. Wprowadza się również dyrektywy ramowe służące harmonizacji ustawodawstwa sektorowego. Kraje członkowskie zobowiązane są do implementacji przyjętych regulacji wspólnotowych w wyznaczonych ramach czasowych.

Unia Europejska w 2010 r. wyznaczyła konkretny, dziesięcioletni plan, zwany Strategią „Europa 2020”, stanowiący strategię na rzecz inteligentnego i zrównoważonego rozwoju sprzyjającego włączeniu społecznemu. Nadrzędnym celem strategii „Europa 2020” jest osiągnięcie wzrostu gospodarczego, który będzie:

- inteligentny – dzięki bardziej efektywnym inwestycjom w edukację, badania naukowe i innowacje,
- zrównoważony – dzięki zdecydowanemu przesunięciu w kierunku gospodarki niskoemisyjnej, sprzyjający włączeniu społecznemu, ze szczególnym naciskiem na tworzenie nowych miejsc pracy i ograniczanie ubóstwa.

Strategia „Europa 2020” obejmuje pięć celów – w zakresie zatrudnienia, innowacji, edukacji, włączenia społecznego oraz zmian klimatu/energii – które należy osiągnąć do 2020 r.

Krajowa polityka ochrony środowiska prowadzona jest na podstawie strategii rozwoju, programów i dokumentów programowych. Aktualnie podstawową strategią w obszarze środowiska jest „Strategia Bezpieczeństwo Energetyczne i Środowisko – perspektywa do 2020 r.” Celem głównym Strategii jest zapewnienie wysokiej jakości życia obecnych i przyszłych pokoleń z uwzględnieniem ochrony środowiska oraz stworzenie warunków do zrównoważonego rozwoju nowoczesnego sektora energetycznego, zdolnego zapewnić Polsce bezpieczeństwo energetyczne oraz konkurencyjną i efektywną energetycznie gospodarkę. Cele szczegółowe zawierają:

1. Zrównoważone gospodarowanie zasobami środowiska,
2. Zapewnienie gospodarce krajowej bezpiecznego i konkurencyjnego zaopatrzenia w energię,
3. Poprawę stanu środowiska.

Projekt miejscowego planu zagospodarowania przestrzennego dla terenu położonego w rejonie ulic Zaborskiej i Batorego stwarza instrumenty prawne umożliwiające prowadzenie racjonalnego użytkowania terenu na potrzeby rozwoju miasta Oświęcim, co zapewni harmonijne zagospodarowanie przedmiotowego obszaru zgodnie z obowiązującymi normami i obostrzeniami prawa międzynarodowego i ogólnokrajowego, z zachowaniem ładu i estetyki oraz z dotrzymaniem zasad optymalnego wykorzystania terenu i zabezpieczenia elementów środowiska przed niekorzystnym oddziaływaniem, a także w poszanowaniu zasad zrównoważonego rozwoju.

7. PRZEWIDYWANE ZNACZĄCE ODDZIAŁYWANIA NA CELE, PRZEDMIOT OCHRONY I INTEGRALNOŚĆ OBSZARÓW NATURA 2000 ORAZ NA ŚRODOWISKO

Prognoza oddziaływania na środowisko opracowywana dla gminnych dokumentów planistycznych z założenia nie jest dokumentacją zbyt szczegółową, ponieważ jej głównym celem jest odniesienie zasadniczej treści projektowanego dokumentu do polityki ekologicznej oraz zasad zrównoważonego rozwoju, a także określenie trendu całościowej polityki ochrony środowiska danego obszaru z punktu widzenia potrzeby jej realizacji. Przyjęto założenie, by prognoza w dość ogólny i strategiczny sposób rozważyła korzyści oraz zagrożenia wynikające z realizacji projektu miejscowego planu zagospodarowania przestrzennego dla terenu położonego w Oświęcimiu w rejonie ulic Zaborskiej i Batorego, dla którego zaktualizowano kierunki przeznaczenia terenów i zasady ich zagospodarowania.

W niniejszym rozdziale przeanalizowano wszelkie oddziaływania na środowisko i na obszary Natura 2000 wynikające z realizacji ustaleń projektu mpzp, uwzględniając wpływ bezpośredni, pośredni, wtórny i skumulowany, krótkoterminowy, średnioterminowy i długoterminowy, stały i chwilowy oraz pozytywny i negatywny. Z racji przedmiotu ustaleń mpzp oraz istniejących uwarunkowań przyrodniczych i środowiskowych nie przewiduje się wystąpienia znaczących negatywnych oddziaływań na poszczególne komponenty środowiska, a w szczególności na cel i przedmiot ochrony obszarów Natura 2000. Uchwalenie niniejszego planu nie będzie miało niekorzystnego znaczenia dla stanu środowiska.

Niemniej należy wyraźnie zaznaczyć, że obszar opracowania jest częścią terenu objętego już miejscowym planem, ustalającym już dla niego funkcje zabudowy mieszkaniowej jednorodzinnej i jednorodzinnej z usługami, dlatego też realizacja zamierzeń projektu mpzp w formie modyfikacji odnoszących się do zmian w zakresie przeznaczenia terenów – czyli dodanie funkcji zabudowy mieszkaniowej wielorodzinnej z usługami oraz zmiana przebiegu drogi dojazdowej – nie spowoduje żadnych negatywnych zmian w zakresie oddziaływań środowiskowych w odniesieniu do całego obszaru objętego Uchwałą Nr LIV/1049/14 Rady Miasta Oświęcim z dnia 27 sierpnia 2014 r. w sprawie miejscowego planu zagospodarowania przestrzennego dla terenu położonego w Oświęcimiu pomiędzy ul. Królowej Jadwigi, ul. Zaborską, ul. Batorego i ul. Zatorską (Dz. Urz. Woj. Mał. z 2014 r., poz. 4995).

7.1. Cel, przedmiot ochrony i integralność obszarów Natura 2000

Najbliższe obszary Natura 2000, tj. „Dolina Dolnej Soły” PLB120004 i „Dolna Soła” PLH120083, są zlokalizowane w znacznych odległościach od granic mpzp (odpowiednio ok. 1,0 km i 2,1 km), co generalnie przesądza o braku negatywnego wpływu realizacji ustaleń planu na sieć Natura 2000 w odniesieniu do specyfiki wprowadzanych ustaleń, dotyczących zmiany ustaleń obowiązującego miejscowego planu bez modyfikacji generalnego kierunku zagospodarowania na cele mieszkaniowe.

Celem identyfikacji potencjalnie znaczących oddziaływań na przedmiot ochrony w obszarach Natura 2000 ze strony późniejszej realizacji ustaleń miejscowego planu dla terenu położonego w rejonie ulic Zaborskiej i Batorego należy dokonać analizy istotności oddziaływań w odniesieniu do:

- utraty powierzchni siedlisk oraz spadku liczby i liczebności gatunków,
- fragmentacji, czyli podziału siedlisk na mniejsze, izolowane płyty,
- przerwania ciągłości korytarzy ekologicznych łączących siedliska, zapewniających wymianę osobników i przepływ genów,

- zakłóceń o charakterze emisji i imisji fizycznych oraz chemicznych w zasięgu występowania siedlisk i gatunków,
- zmian w kluczowych elementach (biotycznych i abiotycznych) obszaru Natura 2000 decydujących o występowaniu siedlisk i gatunków.

Identyfikacja potencjalnych znaczących oddziaływań odnosi się ponadto do wpływu na integralność ostoi Natura 2000 poprzez analizę:

- ingerencji ustaleń planu w kluczowe zależności kształtujące strukturę obszaru Natura 2000 – dotyczącej przede wszystkim zachowania warunków przestrzennych związanych z przebiegiem granic ostoi oraz rozmieszczeniem siedlisk i gatunków,
- ingerencji zabudowy mieszkaniowo-usługowej w kluczowe zależności kształtujące funkcję obszaru – dotyczącej przede wszystkim zachowania procesów ekologicznych w ramach ostoi oraz zachowania znaczenia ekologicznego obszaru w sieci Natura 2000.

Jak wynika z panujących uwarunkowań przyrodniczych i z dostępnej dokumentacji źródłowej, opisującej omawiany obszar:

- teren mpzp jest położony w zantropogenizowanym obszarze – obejmuje odłogowane tereny porolne w obrębie zurbanizowanej części miasta Oświęcim,
- teren mpzp leży poza obszarami wymagającymi działań ochronnych określanych w Planach zadań ochronnych dla obszarów Natura 2000,
- teren mpzp nie znajduje się w strefie wykorzystywanej przez zwierzęta w czasie przemieszczania się – znajduje się poza zasięgiem regionalnych i ponadregionalnych korytarzy ekologicznych,
- teren mpzp nie stanowi obszaru kluczowego, istotnego dla utrzymania celów ochronnych w obszarach Natura 2000.

Nie przewiduje się w związku z powyższym możliwości wystąpienia jakichkolwiek oddziaływań w stosunku do populacji gatunków zwierząt i roślin oraz siedlisk przyrodniczych, dla których ochrony wyznaczono obszary Natura 2000. Analizowany plan nie przewiduje jakichkolwiek ingerencji w miejscach występowania siedlisk zwierząt i roślin oraz siedlisk przyrodniczych, będących przedmiotami ochrony w ww. ostojach Natura 2000 „Dolina Dolnej Soły” PLB120004 i „Dolna Soła” PLH120083, a także nie będzie miał żadnego negatywnego znaczenia dla funkcjonowania istniejących korytarzy ekologicznych ważnych dla sieci Natura 2000. Teren lokalizacji obszaru opracowania znajduje się w miejscu bezkolizyjnym dla ochrony spójności i zachowania integralności obszarów Natura 2000.

W związku z powyższą analizą należy stwierdzić, że gatunki i siedliska będące przedmiotem ochrony w powyższych obszarach Natura 2000 nie będą podlegały negatywnemu oddziaływaniu w wyniku późniejszej realizacji ustaleń miejscowego planu – w kontekście przepisów art. 33 ust. 1 ustawy z dnia 16 kwietnia 2004 r. *o ochronie przyrody* (t.j. Dz.U. z 2018 r., poz. 142 ze zm.). W efekcie przeprowadzonej analizy oddziaływania na cel i przedmiot ochrony obszarów Natura 2000 stwierdzono, iż plan dla terenu położonego w rejonie ulic Zaborskiej i Batorego w Oświęcimiu nie wywrze negatywnego wpływu także na spójność i integralność Europejskiej Sieci Ekologicznej Natura 2000.

7.2. Pozostałe formy ochrony przyrody

Obszar opracowania jest położony poza formami ochrony przyrody, ustanawianymi na podstawie przepisów o ochronie przyrody. Najbliższe tego typu obszary i obiekty – pomijając obszary Natura 2000, o których mowa w poprzednim rozdziale – znajdują się w odległości ok. 1,0 km (zespół przyrodniczo-krajobrazowy „Dolina rzeki Soły” i użytek ekologiczny „Łęg Kamieniec”) i ok. 1,1 km od terenu mpzp (pomniki przyrody na terenie gminy wiejskiej Oświęcim).

W stosunku do powyższych form ochrony przyrody nie przewiduje się możliwości wystąpienia żadnych negatywnych oddziaływań ze strony późniejszej realizacji ustaleń projektowanego planu. Z racji znaczących odległości należy przyjąć, że nie jest możliwe wystąpienie jakichkolwiek negatywnych oddziaływań ze strony późniejszej realizacji ustaleń projektu mpzp, mogących odnosić się do ich celów ochronnych.

7.3. Flora, fauna i bioróżnorodność

Wszelki potencjalny wpływ na przyrodę ożywioną, mogący być skutkiem wprowadzenia zainwestowania w obszarze mpzp, nie będzie efektem ustaleń niniejszego planu, bowiem wynika z już obowiązującego miejscowego planu zagospodarowania przestrzennego, przyjętego uchwałą Nr LIV/1049/14 Rady Miasta Oświęcim z dnia 27 sierpnia 2014 r. w sprawie miejscowego planu zagospodarowania przestrzennego dla terenu położonego w Oświęcimiu pomiędzy ul. Królowej Jadwigi, ul. Zaborską, ul. Batorego i ul. Zatorską (Dz. Urz. Woj. Mał. z 2014 r., poz. 4995). Analizowany plan wprowadza zmiany w zakresie rozgraniczenia i przeznaczenia terenów, a ich przedmiotem jest dodanie funkcji zabudowy wielorodzinnej z usługami oraz zmiana przebiegu drogi dojazdowej. Przy czym ta forma zagospodarowania nie jest nowym typem przeznaczenia, ponieważ obowiązujący miejscowy plan przewiduje omawiany obszar pod osadnictwo w postaci mieszkalnictwa jednorodzinnego.

Omawiany teren został już zagospodarowany przez człowieka i fitosocjologicznie ma cechy zbiorowisk typowo antropogenicznych oraz ruderalnych na nieużytkach porolnych. Realizacja założeń projektu planu nie spowoduje zubożenia wartościowej przyrodniczo i biocenotycznie szaty roślinnej, ponieważ w obszarze mpzp nie występują chronione siedliska przyrodnicze ani stanowiska chronionych gatunków roślin i grzybów.

Obszar projektowanego planu nie stanowi cennej strefy faunistycznej i jest zlokalizowany poza formami ochrony przyrody. Nie przewiduje się wystąpienia znaczących negatywnych oddziaływań na świat zwierzęcy, wynikających z realizacji założeń omawianego planu. Chronione gatunki ptaków ewentualnie związanych z obszarem opracowania stale bytują i gniazdują w sąsiedztwie siedzib ludzkich i innych miejsc zagospodarowanych przez człowieka (tzw. gatunki synantropijne), zatem wprowadzane zainwestowanie nie wpłynie znacząco negatywnie na tę grupę zwierząt.

Realizacja założeń projektu miejscowego planu zagospodarowania przestrzennego dla terenu położonego w rejonie ulic Zaborskiej i Batorego w Oświęcimiu nie wpłynie negatywnie na faunę, roślinność i bioróżnorodność gatunkową obszaru objętego terytorialnym zasięgiem przedmiotowego dokumentu planistycznego ani terenów przyległych, bowiem nie wprowadza istotnej przyrodniczo zmiany w sposobie wykorzystania terenów, jaki został wyznaczony w obowiązujących dokumentach planistycznych gminy.

Analizując i oceniając oddziaływanie realizacji ustaleń projektu mpzp w zakresie możliwości naruszenia zakazów obowiązujących w stosunku do chronionych gatunków grzybów (rozporządzenie Ministra Środowiska z 9 października 2014 r. w sprawie ochrony gatunkowej grzybów), roślin (rozporządzenie Ministra Środowiska z dnia 9 października 2014 r. w sprawie ochrony gatunkowej roślin) zwierząt (rozporządzenie Ministra Środowiska z dnia 16 grudnia 2016 r. w sprawie ochrony gatunkowej zwierząt), należy wskazać, że wprowadzenie inwestycyjnego zagospodarowania na omawianym obszarze nie będzie efektem omawianego dokumentu, lecz już obowiązującego miejscowego planu zagospodarowania przestrzennego, który przeznaczają ten teren w całości na cele osadnicze. Ponadto w obszarze planu nie stwierdzono występowania chronionych gatunków roślin i grzybów. Ewentualnie gniazdujące chronione gatunki ptaków mogą być związane siedliskowo z zadrzewieniami i zakrzewieniami. Ich wycinka pod przyszłą zabudowę może spowodować zniszczenie gniazd i siedlisk ptaków, jednakże zostanie to doprecyzowane na późniejszych etapach inwestycyjnych, czyli na etapie uzyskiwania zezwolenia na usunięcie drzew i krzewów. W toku postępowania organ właściwy do wydania zezwolenia jest zobligowany do przeprowadzenia oględzin pod kątem występowania chronionych taksonów, a inwestor winien sporządzić inwentaryzację chronionych gatunków zasiedlających drzewa i krzewy. W przypadku ich stwierdzenia należy wystąpić do Regionalnego Dyrektora Ochrony Środowiska we Krakowie z wnioskiem o wydanie tzw. decyzji derogacyjnej. Tryb ww. działań jest szczegółowo określony w przepisach odrębnych, czyli w ustawie z dnia 16 kwietnia 2004 r. o ochronie przyrody (t.j. Dz.U. z 2018 r., poz. 142 ze zm.).

7.4. Korytarze ekologiczne

W obszarze opracowania nie występują struktury pełniące funkcje lokalnych korytarzy ekologicznych, jest on także położony poza zasięgiem korytarzy ekologicznych wyższej rangi, w związku z czym należy uznać, że realizacja ustaleń projektu planu nie wpłynie negatywnie na funkcjonowanie i nie zaburzy drożności korytarzy ekologicznych ani ich struktur przyrodniczych.

Po zachodniej stronie terenu planu przepływa potok Młynówka, który jest lokalnym korytarzem ekologicznym i elementem osnowy ekologicznej miasta. Otulina biologiczna potoku Młynówka zostanie zachowana dzięki ujęciu w wydzieleniu elementarnym 1ZŁ (zieleni izolacyjnej) o powierzchni 1,77 ha (v. rysunek projektu mpzp). Szerokość tak wyznaczonego pasa izolacyjnego wynosi co najmniej ok. 50 m. Ustalenia przyjęte w projekcie mpzp są zbieżne w tym zakresie z założeniami obowiązującego planu i utrzymują ten element osnowy ekologicznej miasta w stanie bez zabudowy, zgodnie z wymaganiami „*Studium uwarunkowań i kierunków zagospodarowania przestrzennego miasta Oświęcim*”.

Realizacja założeń projektowanego planu nie wpłynie w żaden sposób na drożność korytarza ekologicznego potoku Młynówka, ponieważ jego zapisy nie dotyczą tego cieku ani nie spowodują żadnej ingerencji na jego przebiegu. Ustalenia dla Młynówki zawiera obowiązujący plan, przyjęty uchwałą Nr LIV/1049/14 Rady Miasta Oświęcim z dnia 27 sierpnia 2014 r. w sprawie miejscowego planu zagospodarowania przestrzennego dla terenu położonego w Oświęcimiu pomiędzy ul. Królowej Jadwigi, ul. Zaborską, ul. Batorego i ul. Zatorską (Dz. Urz. Woj. Mał. z 2014 r., poz. 4995).

7.5. Zabytki i dobra materialne

Realizacja założeń projektu zmiany miejscowego planu zagospodarowania przestrzennego dla terenu położonego w rejonie ulic Zaborskiej i Batorego w Oświęcimiu nie spowoduje ingerencji w ważne obiekty objęte ochroną konserwatorską typu zabytki ruchome i nieruchome, cenne układy

urbanistyczne, stanowiska archeologiczne, itp., ponieważ w obszarze opracowania nie zewidencjonowano tego typu obiektów.

7.6. Krajobraz

Na obszarze objętym analizą dominuje zantropogenizowany miejski krajobraz z intensywną zabudową mieszkaniową i usługowo-handlową. Zapisy projektu planu nie zawierają ustaleń związanych z wprowadzaniem dominant wysokościowych – dopuszcza się realizację budynków wielorodzinnych o maksymalnie 6 kondygnacjach i do 20 m wysokości tylko na terenie 5MW, natomiast na pozostałych wydzieleniach MW możliwa jest budowa budynków o maksymalnie 3 kondygnacjach i do 12 m wysokości. Parametry planowanej zabudowy nie odbiegają od zabudowy już zrealizowanej w tej części miasta, tj. w obrębie Stare Stawy. Analizowany teren nie znajduje się w obrębie obszaru o wysokich walorach krajobrazowych, brak tu punktów widokowych oraz ciągów i otwarcie widokowych charakterystycznych dla otwartych przestrzeni i innych stref istotnych krajobrazowo. Plan określa zasady zachowania ładu i porządku przestrzennego, adekwatnie do panujących uwarunkowań ochrony krajobrazu kulturowego. Należy zatem stwierdzić, że niniejszy mpzp nie zawiera zapisów mogących wywrzeć negatywny wpływ na walory krajobrazowe tej części miasta.

7.7. Powietrze

Rozważając problematykę oddziaływania na środowisko założeń projektu miejscowego planu zagospodarowania przestrzennego dla terenu położonego w Oświęcimiu w rejonie ulic Zaborskiej i Batorego w aspekcie ich znaczenia dla ochrony powietrza, można uznać, że realizacja ustaleń analizowanego dokumentu planistycznego nie wpłynie w negatywny sposób na zmianę jakości powietrza atmosferycznego i warunków aerosanitarnych. Presje środowiskowe w tym zakresie występują już na omawianym obszarze i są związane przede wszystkim z ruchem samochodowym po pobliskich drogach, w tym głównie po drodze krajowej 44 (ul. Zatorska), która jest jednym z głównych ciągów komunikacyjnych w regionie.

Projekt planu utrzymuje strefę zieleni izolacyjnej (wydzielenie 1Zł) w zachodniej części obszaru, co ma korzystny wpływ na jakość powietrza na obszarze mpzp.

7.8. Powierzchnia ziemi

Teren objęty zakresem omawianego projektu mpzp obejmuje obszar, dla którego określono już infrastrukturalne kierunki zagospodarowania w obowiązującym miejscowym planie. W wyniku realizacji ustaleń mpzp nie dojdzie do przekształceń powierzchni ziemi na obszarach bez określonej już funkcji gospodarczej, ani do zmian w rzeźbie terenu, ponieważ plan jedynie doprecyzowuje kwestie rodzaju zabudowy mieszkalnej i zmienia przebieg drogi dojazdowej. Krótkotrwałe oddziaływania w stosunku do powierzchni ziemi i pokrywy glebowej, mogące pojawić się w efekcie tymczasowego zajęcia terenu w związku z ewentualną realizacją zamierzeń inwestycyjnych, zanikną po zakończeniu prac budowlanych i uporządkowaniu terenu.

Oddziaływania związane z gospodarowaniem odpadami mogą dotyczyć postępowania z odpadami komunalnymi oraz z odpadami pochodzącymi z utrzymania dróg. W obecnym stanie prawnym za gospodarkę odpadami komunalnymi odpowiada dana gmina, pobierając stosowne opłaty od każdego z użytkowników nieruchomości mieszkalnych i mieszkalno-usługowych (osoby fizyczne, spółdzielnie mieszkaniowe, wspólnoty mieszkaniowe) i określając podmiot, który zajmuje się

odbieraniem odpadów komunalnych z terenu nieruchomości na obszarze gminy. Gwarantuje to, że wszelkie wytwarzane odpady komunalne będą zagospodarowywane zgodnie z systemem gospodarki odpadowej przyjętym w gminie. Mppz zawiera zapisy wskazujące na obowiązek gromadzenia i wywozu odpadów zgodnie z przepisami odrębnymi. Natomiast za właściwe postępowanie z odpadami z utrzymania dróg (z czyszczenia ulic, z udrażniania systemów kanalizacyjnych, z konserwacji lamp ulicznych, itp.) będzie odpowiedzialny zarządca danej drogi, co określają stosowne przepisy szczegółowe.

7.9. Wody powierzchniowe i podziemne oraz środowisko gruntowo-wodne

Ustalenia planu zobowiązują do odpowiedniego zagospodarowania ścieków poprzez ich odprowadzenie do sieci kanalizacji sanitarnej bądź gromadzenie w urządzeniach indywidualnych, skąd winny trafiać do punktu zlewnego miejskiej oczyszczalni ścieków. Przyjęte rozwiązania gwarantują zabezpieczenie wód powierzchniowych, podziemnych i środowiska gruntowo-wodnego przed dopływem substancji zanieczyszczających pochodzenia komunalnego i gospodarczego.

W zakresie odprowadzania wód opadowych i roztopowych plan również wprowadza odpowiednie wytyczne, ustalając ich odprowadzenie poprzez urządzenia do powierzchniowego odwodnienia lub kanalizację deszczową, z dopuszczeniem zagospodarowania w obrębie własnej działki.

W projekcie mppz nie przewidziano takiego zagospodarowania omawianego terenu, które mogłoby spowodować trwałą zmianę stosunków gruntowo-wodnych w tym rejonie.

Reasumując stwierdza się, iż realizacja ustaleń planu zagospodarowania przestrzennego nie wpłynie negatywnie na wody powierzchniowe i podziemne oraz stosunki gruntowo-wodne, zarówno w odniesieniu do obszaru opracowania, jak i terenów sąsiadujących. Mając na względzie przyjęte rozwiązania w zakresie gospodarki wodno-ściekowej nie przywiduje się wystąpienia negatywnego wpływu na jakość i stan środowiska wodnego i gruntowo-wodnego.

7.10. Klimat

Realizacja ustaleń projektu zmiany miejscowego planu zagospodarowania przestrzennego dla terenu położonego w Oświęcimiu w rejonie ulic Zaborskiej i Batorego nie będzie miała negatywnego wpływu na warunki klimatyczne. Zakres modyfikacji ujętych w omawianym dokumencie nie obejmuje działań skierowanych typowo na kształtowanie klimatu, zarówno w skali lokalnej, jak i regionalnej.

W aspekcie działań zmierzających do adaptacji do zmian klimatu, czyli dostosowania się do nowych warunków klimatycznych, plan nie uwzględnia dodatkowych czynników adaptacyjnych, przystosowujących do sytuacji wystąpienia klęsk żywiołowych. Dla terenu mppz nie zidentyfikowano tego typu zagrożeń, jest on położony poza zasięgiem obszarów szczególnego zagrożenia powodzią.

7.11. Zasoby naturalne

Na omawianym terenie występuje nieeksploatowane złożo węgla kamiennego „Oświęcim-Polanka”, jednakże w związku z niewyznaczeniem terenu i obszaru górniczego nie istnieją szczególne obwarowania prawne dotyczące gospodarowania złożem. Projekt planu nie zawiera ustaleń związanych z gospodarowaniem zasobami naturalnymi.

7.12. Ludzie

Przedmiotem projektu miejscowego planu zagospodarowania przestrzennego dla terenu położonego w Oświęcimiu w rejonie ulic Zaborskiej i Batorego jest przyjęcie zaktualizowanych ustaleń dla terenów zabudowy mieszkaniowej wielorodzinnej z usługami, zabudowy mieszkaniowej jednorodzinnej, strefy zieleni izolacyjnej i terenów komunikacyjnych. Zapisy planu można rozpatrywać jednoznacznie pozytywnie w aspekcie oddziaływań na warunki życia mieszkańców tej części miasta. Plan wprowadza modyfikacje w zakresie związanym z dostosowaniem kierunku przeznaczenia terenów zgodnie z oczekiwaniami właścicieli gruntów.

Miejscowy plan utrzymuje strefę zieleni izolacyjnej w zachodniej części obszaru (wydzielenie 1Zł), wzdłuż potoku Młynówka, co jest istotne nie tylko ze względów biologicznych, ale także w świetle ochrony dobrych warunków życia ludzi. Aktualnie pas terenu wzdłuż brzegów Młynówki jest wykorzystywany jako ciąg spacerowy, czyli miejsce o charakterze rekreacyjno-wypoczynkowym. Plan zapewni możliwość kontynuacji tej funkcji terenu, bowiem utrzymuje strefę jako obszar bez zabudowy.

Tereny zabudowy mieszkaniowej jednorodzinnej (MN) i mieszkaniowej wielorodzinnej z usługami (MW), objęte zakresem mpzp, podlegają ochronie przed hałasem, na co wskazano wprost w zapisach planu, kwalifikując je pod względem akustycznym odpowiednio jako tereny zagospodarowane pod zabudowę mieszkaniową. Dopuszczalne poziomy hałasu dla terenów chronionych akustycznie określają przepisy odrębne, tj. rozporządzenie Ministra Środowiska z dnia 14 czerwca 2007 r. *w sprawie dopuszczalnych poziomów hałasu w środowisku* (t.j. Dz.U. z 2014 r., poz. 112).

Dodatkowo plan zakazuje wprost realizacji przedsięwzięć mogących znacząco oddziaływać na środowisko (za wyjątkiem infrastruktury technicznej i inwestycji celu publicznego), które potencjalnie mogłyby powodować znaczne uciążliwości dla mieszkańców. Ponadto, w obrębie terenów MN i MW plan dopuszcza wprowadzanie wyłącznie usług nieuciążliwych, rozumianych jako działalności usługowe spełniające wymogi ochrony środowiska, dla których nie jest wymagana decyzja o środowiskowych uwarunkowaniach, w rozumieniu przepisów odrębnych o udostępnieniu informacji o środowisku i jego ochronie, udziale społeczeństwa w ochronie środowiska oraz ocenach oddziaływania na środowisko. Zgodnie z zapisami planu do usług nieuciążliwych nie można też zaliczyć: działalności usługowej obejmującej skup, przeładunek, handel złomu i innych odpadów, warsztatów, myjni samochodowych, stacji kontroli pojazdów.

Przyjęcie miejscowego planu zagospodarowania przestrzennego zapewni harmonijne użytkowanie przedmiotowego obszaru, zgodnie z obowiązującymi normami i obostrzeniami prawa ogólnokrajowego i lokalnego, z zachowaniem ładu i estetyki oraz z dotrzymaniem zasad optymalnego wykorzystania terenu i zabezpieczenia elementów środowiska przed niekorzystnym oddziaływaniem, a także w poszanowaniu zasad zrównoważonego rozwoju. Realizacja zamierzeń projektu miejscowego planu zagospodarowania przestrzennego w sposób pozytywny, bezpośredni i długookresowy wpłynie na jakość życia mieszkańców miasta.

8. ROZWIĄZANIA MAJĄCE NA CELU ZAPOBIEGANIE, OGRANICZANIE LUB KOMPENSACJĘ PRZYRODNICZĄ NEGATYWNYCH DDZIAŁYWAŃ NA ŚRODOWISKO

Projekt miejscowego planu zagospodarowania przestrzennego dla terenu położonego w Oświęcimiu w rejonie ulic Zaborskiej i Batorego zawiera wyłącznie ustalenia mitygujące, będące rozwiązaniami zmierzającymi do zapobiegania i ograniczania potencjalnych negatywnych oddziaływań na środowisko. Ze względu na bezpieczną odległość od najbliższych obszarów Natura 2000 „Dolina Dolnej Soły” PLH120004 i „Dolna Soła” PLH120083 – odpowiednio ok. 1,0 km i ok. 2,1 km – nie istnieje konieczność uwzględnienia w mpzp działań typowo odnoszących się do celów i przedmiotów ochrony w obszarach Natura 2000.

Wśród uwzględnionych w planie ustaleń mitygujących potencjalny negatywny wpływ na środowisko należy wymienić następujące zasady:

1. Określenie korzystnych, zrównoważonych proporcji pomiędzy powierzchnią zabudowy a powierzchnią biologicznie czynną dla terenów MN i MW.
2. Wprowadzenie definicji „usług nieuciążliwych”, dopuszczonych do realizacji w obrębie terenów MN i MW – rozumianych jako działalności usługowe spełniające wymogi ochrony środowiska, dla których nie jest wymagana decyzja o środowiskowych uwarunkowaniach, w rozumieniu przepisów odrębnych o udostępnieniu informacji o środowisku i jego ochronie, udziale społeczeństwa w ochronie środowiska oraz ocenach oddziaływania na środowisko; ponadto do usług nieuciążliwych nie można też zaliczyć: działalności usługowej obejmującej skup, przeładunek, handel złomu i innych odpadów, warsztatów i myjni samochodowych, stacji kontroli pojazdów.
3. Wyznaczenie strefy zieleni izolacyjnej (teren 1Zł) wzdłuż brzegu potoku Młynówka, co gwarantuje zachowanie otuliny biologicznej cieku i ochronę wartościowych elementów osnowy ekologicznej miasta.
4. Określenie zasad zagospodarowania ścieków – ustala się odprowadzanie poprzez sieć kanalizacyjną lub do indywidualnych urządzeń gromadzenia ścieków.
5. W zakresie zagospodarowania wód opadowych i roztopowych ustala się ich odprowadzenie poprzez urządzenia do powierzchniowego odwodnienia lub kanalizację deszczową, z dopuszczeniem zagospodarowania w obrębie własnej działki.
6. W zakresie ochrony środowiska, przyrody i krajobrazu:
 - zakaz lokalizacji przedsięwzięć mogących znacząco oddziaływać na środowisko, za wyjątkiem infrastruktury technicznej oraz inwestycji celu publicznego,
 - określenie dopuszczalnych poziomów hałasu dla terenów MN, MW jak dla terenów zagospodarowanych pod zabudowę mieszkaniową.

Jak pokazują powyższe ustalenia, omawiany projekt dokumentu planistycznego zabezpiecza i chroni walory środowiska, dzięki zgodności z istniejącymi dokumentami w zakresie zagospodarowania przestrzennego, jak również ze względu na swoje zapisy obligujące do przestrzegania obowiązujących norm i wypełnienia niezbędnych wskazań na późniejszych etapach inwestycyjnych.

9. ROZWIĄZANIA ALTERNATYWNE DO ROZWIĄZAŃ ZAWARTYCH W PROJEKCIE DOKUMENTU WRAZ Z UZASADNIENIEM ICH WYBORU ALBO WYJAŚNIENIE BRAKU ROZWIĄZAŃ ALTERNATYWNYCH, W TYM WSKAZANIE NAPOTKANYCH TRUDNOŚCI WYNIKAJĄCYCH Z NIEDOSTATKÓW TECHNIKI LUB LUK WE WSPÓŁCZESNEJ WIEDZY

Ustalenia projektu miejscowego planu zagospodarowania przestrzennego dla terenu położonego w Oświęcimiu w rejonie ulic Zaborskiej i Batorego są zgodne z ustawodawstwem odrębnym oraz dokumentami strategicznymi obowiązującymi na terenie gminy i tym samym wykorzystują instrumenty planistyczne służące do zrównoważonego rozwoju gminy.

Określone w niniejszym projekcie planu zasady zagospodarowania są zgodne z kierunkiem przeznaczenia przedmiotowych terenów, określonym w „*Studium uwarunkowań i kierunków zagospodarowania przestrzennego miasta Oświęcim*”, tj. zabudowy mieszkaniowej jednorodzinnej i wielorodzinnej (teren MN/MW w studium), zabudowy mieszkaniowej jednorodzinnej (teren MN w studium) i zieleni nieurządzonej (teren Zł w studium). Wprowadzenie w miejscowym planie odmiennego, alternatywnego przeznaczenia terenu jest niedopuszczalne w świetle obowiązujących przepisów prawa dotyczących planowania i zagospodarowania przestrzennego. Zgodnie z art. 20 ust. 1 ustawy z dnia 27 marca 2003r. *o planowaniu i zagospodarowaniu przestrzennym* (t.j. Dz.U. z 2017r., poz. 1073 ze zm.) plan może zostać uchwalony, o ile nie narusza ustaleń studium uwarunkowań i kierunków zagospodarowania przestrzennego. W ujęciu aktualnie obowiązującego studium dla przedmiotowego obszaru nie istnieje formalnoprawna możliwość wprowadzenia innego kierunku przeznaczenia aniżeli na cele zabudowy mieszkaniowej jednorodzinnej i wielorodzinnej oraz terenu zieleni.

Podczas sporządzania prognozy oddziaływania na środowisko dla omawianego projektu miejscowego planu zagospodarowania przestrzennego nie napotkano na znaczące trudności wynikające z niedostatków techniki oraz luk we współczesnej wiedzy. Środowisko przyrodnicze obszaru objętego mpzp zostało rozpoznane na podstawie analizy różnorodnych materiałów źródłowych i podczas przeprowadzonej lustracji terenowej, co pozwoliło na rzetelne przedstawienie niezbędnych informacji w niniejszym opracowaniu.

10. INFORMACJE O METODACH ZASTOSOWANYCH PRZY SPORZĄDZANIU PROGNOZY

Podstawą sporządzenia prognozy oddziaływania na środowisko był projekt miejscowego planu zagospodarowania przestrzennego dla terenu położonego w Oświęcimiu w rejonie ulic Zaborskiej i Batorego, zainicjowany Uchwałą Nr XLI/766/17 Rady Miasta Oświęcim z dnia 27 września 2017 r. *w sprawie przystąpienia do sporządzenia miejscowego planu zagospodarowania przestrzennego.*

Sporządzając niniejszą prognozę uwzględniono wymagania art. 51 ust. 2 ustawy z dnia 3 października 2008 r. *o udostępnianiu informacji o środowisku i jego ochronie, udziale społeczeństwa w ochronie środowiska oraz o ocenach oddziaływania na środowisko* (t.j. Dz.U. z 2017 r., poz. 1405 ze zm.), który określa generalną zawartość opracowania, a także uzgodnienia kompetentnych organów wskazujące szczegółowy jej zakres.

Prognoza wykonana została w oparciu o przeprowadzoną lustrację terenową (flora, fauna, krajobraz, fizjografia terenu), publikowane dane literaturowe i uzyskane materiały archiwalne charakteryzujące środowisko przedmiotowego terenu, a także materiały opisujące i oceniające oddziaływania mogące być wynikiem proponowanych działań.

Badania terenowe przeprowadzono we lutym 2018 r. Rozpoznaniu botanicznemu omawianego obszaru posłużyła metoda spisu florystycznego, wraz z identyfikacją fitosocjologiczną zbiorowisk oraz weryfikacją siedliskową. Opis florystyczny skonstruowano na podstawie obserwacji oraz odnotowanych spostrzeżeń na temat populacji i zbiorowisk roślinnych oraz miejscowych warunków siedliskowych. Obserwacje fauny prowadzono z punktów obserwacyjnych oraz metodą eksploracji terenu, przemieszczając się po badanym obszarze. Notowano wszystkie gatunki ptaków pojawiające się w zasięgu wzroku i słuchu obserwatora, z określeniem charakteru danej obserwacji. Przeprowadzone prace terenowe w zakresie ornitofauny miały na celu sformułowanie charakterystyki wykorzystywania obszaru opracowania przez ptaki. Podstawowe parametry oceniane w trakcie badań obejmowały skład gatunkowy oraz rozmieszczenie w granicach opracowania. Poza szczegółowymi obserwacjami ornitofauny w trakcie przeprowadzonych prac, mających na celu rozpoznanie fauny omawianego terenu, zastosowano dodatkowo następujące metody: obserwacje bezpośrednie zwierząt, inwentaryzacja śladów bytowania (odnajdywanie odchodów, śladów, miejsc żerowania), identyfikacja tropów, wyszukiwanie martwych osobników. W czasie wizji wykonywano dokumentację fotograficzną.

Dokonując waloryzacji gatunków i siedlisk w niniejszym opracowaniu uwzględniono gatunki wymienione w:

- załączniku Nr I do Dyrektywy Parlamentu Europejskiego i Rady 2009/147/WE z dnia 30 listopada 2009 r. *w sprawie ochrony dzikiego ptactwa* (Dyrektywa Ptasia),
- załącznikach do Dyrektywy Rady 92/43/EWG z dnia 21 maja 1992 r. *w sprawie ochrony siedlisk naturalnych oraz dzikiej fauny i flory* (Dyrektywa Siedliskowa),
- rozporządzeniu Ministra Środowiska z dnia 13 kwietnia 2010 r. *w sprawie siedlisk przyrodniczych oraz gatunków będących przedmiotem zainteresowania Wspólnoty, a także kryteriów wyboru obszarów kwalifikujących się do uznania lub wyznaczenia jako obszary Natura 2000* (t.j. Dz. U. z 2014 r., poz. 1713),
- rozporządzeniu Ministra Środowiska z dnia 16 grudnia 2016 r. *w sprawie ochrony gatunkowej zwierząt* (Dz. U. z 2016 r., poz. 2183),

- rozporządzeniu Ministra Środowiska z dnia 11 marca 2005 r. w sprawie ustalenia listy gatunków zwierząt łownych (Dz. U. z 2005 r. nr 45, poz. 433),
- rozporządzeniu Ministra Środowiska z 9 października 2014 r. w sprawie ochrony gatunkowej grzybów (Dz. U. z 2014 r., poz. 1408),
- rozporządzeniu Ministra Środowiska z dnia 9 października 2014 r. w sprawie ochrony gatunkowej roślin (Dz. U. z 2014 r., poz. 1409),
- „Polskiej Czerwonej Księdze Roślin” (red. R. Kaźmierczakowa, K. Zarzycki, Z. Mirek Z., Instytut Ochrony Przyrody PAN, 2014 r.),
- „Czerwonej Liście Roślin i Grzybów Polski” (red. Z. Marek, K. Zarzycki, W. Wojewoda, Z. Szelaąg, Kraków, 2006 r.),
- „Polskiej Czerwonej Księdze Zwierząt” (red. Z. Głowaciński, Warszawa, 2001 r.).

Dane uzyskane w wyniku przeprowadzonych badań terenowych uzupełniono i porównano z informacjami zawartymi w dostępnych publikacjach i dokumentacjach opisujących przyrodnicze środowisko omawianego obszaru. Na podstawie pozyskanych danych przeprowadzono szczegółową analizę warunków środowiska przyrodniczego, abiotycznego i kulturowego, ze zwróceniem uwagi na środowisko życia ludzi oraz korzyści wynikające z realizacji dokumentu, a następnie przeanalizowano sposób uwzględnienia w projekcie planu zagadnień związanych z ochroną środowiska, jego powiązania z dokumentami lokalnymi i strategicznymi oraz zwrócono uwagę na ustalenia, które łączą się z przyszłymi planami rozwojowymi miasta Oświęcim. Charakterystyka aspektów środowiskowych oraz opis jakości i zagrożeń środowiska pozwoliły na wyłonienie kluczowych problemów oraz zidentyfikowanie obszarów czy też elementów problemowych, istotnych z punktu widzenia projektowanego dokumentu.

11. PROPOZYCJE DOTYCZĄCE PRZEWIDYWANYCH METOD ANALIZY SKUTKÓW REALIZACJI POSTANOWIEŃ PROJEKTOWANEGO DOKUMENTU ORAZ CZĘSTOTLIWOŚĆ JEJ PRZEPROWADZANIA

Organem administracji odpowiedzialnym za monitoring funkcjonowania przyjętego dokumentu planistycznego będzie gminny samorząd lokalny. Narzędzia formalnoprawne umożliwiające tego typu nadzór funkcjonują w polskim prawodawstwie i nie rzadko wymagają współpracy wielu organów administracji samorządowej i rządowej, odpowiedzialnych za monitorowanie stanu poszczególnych komponentów środowiska. Szczególnym przypadkiem jest procedura oceny oddziaływania przedsięwzięć na środowisko, prowadzona w trybie przepisów ustawy z dnia 3 października 2008 r. *o udostępnianiu informacji o środowisku i jego ochronie, udziale społeczeństwa w ochronie środowiska oraz o ocenach oddziaływania na środowisko* (t.j. Dz.U. z 2017 r., poz. 1405 ze zm.), która gwarantuje kompleksową ocenę wpływu danego zamierzenia inwestycyjnego na środowisko przez organ wydający decyzję o środowiskowych uwarunkowaniach i organu współdziałające, m.in. regionalnego dyrektora ochrony środowiska.

Przepisy ustawy z dnia 27 marca 2003 r. *o planowaniu i zagospodarowaniu przestrzennym* (t.j. Dz.U. z 2017 r., poz. 1073 ze zm.) nie regulują metod analizy skutków realizacji zapisów mpzp ani częstotliwości ich przeprowadzania w odniesieniu do zmian jakości środowiska przyrodniczego oraz zmian zachodzących w sferze społecznej i gospodarczej. Prowadzenie stosownego monitoringu winno być poprzedzone pełną informacją na temat realizowanych inwestycji, które będą wynikały z zapisów miejscowego planu. Punktem wyjścia może być np. analiza zmian w zagospodarowaniu przestrzennym, do której przeprowadzenia, zgodnie z art. 32 ww. ustawy, Prezydent Miasta Oświęcim jest zobowiązany przynajmniej raz w czasie kadencji rady gminy.

Pełna analiza skutków realizacji ustaleń planu w zakresie oddziaływania na środowisko powinna uwzględniać zmiany zachodzące w środowisku przyrodniczym i społecznym, zarówno ilościowe jak i jakościowe. Badaniu jakości środowiska służy regularny monitoring jego poszczególnych komponentów, w tym powietrza, wody, gleb, klimatu akustycznego czy pola elektromagnetycznego. Do prowadzenia monitoringu środowiska zobligowane są państwowe organy monitoringu środowiska (GIOŚ, WIOŚ w Krakowie), zgodnie z wymogami przepisów odrębnych – w ramach państwowego monitoringu środowiska (PMŚ). Analiza porównawcza wyników przeprowadzonych w ramach monitoringu pomiarów i obserwacji może być podstawową metodą analizy skutków realizacji ustaleń planu w środowisku przyrodniczym. Wyszczególnione pomiary powinny być wykonywane w miarę możliwości bezpośrednio na obszarze miasta, zgodnie z ustalonym przez WIOŚ programem państwowego monitoringu środowiska województwa małopolskiego.

Zalecaną metodą analizy skutków realizacji ustaleń omawianego mpzp w zakresie oddziaływania na środowisko jest kompleksowa analiza porównawcza przeprowadzana w oparciu o dane uzyskane w toku regularnego monitoringu środowiska przyrodniczego i antropogenicznego (z PMŚ). Za najbardziej istotne należy uznać monitorowanie następujących zjawisk i procesów:

- zmian jakości poszczególnych komponentów środowiska – metodą analizy porównawczej, w cyklu czteroletnim,
- procesu rozwoju infrastruktury służącej ochronie środowiska i minimalizowaniu negatywnych skutków postępującej urbanizacji – metodami kameralnymi, inwentaryzacyjnymi i analizy porównawczej, w cyklu czteroletnim,
- zmian w strukturze użytkowania gruntów – metodą inwentaryzacji urbanistycznej, w cyklu czteroletnim.

12. INFORMACJE O MOŻLIWYM TRANSGRANICZNYM ODDZIAŁYWANIU NA ŚRODOWISKO

Oddziaływanie transgraniczne oznacza jakiegokolwiek, niekoniecznie globalne, oddziaływanie odczuwalne na terenie jednej ze stron Konwencji z Espoo, spowodowane przedsięwzięciem zlokalizowanym na terenie innej Strony. Konwencja z Espoo jest to Konwencja EKG ONZ o Ocenach Oddziaływania na Środowisko w Kontekście Transgranicznym. Skala zamierzeń inwestycyjnych na terenach objętych niniejszym dokumentem planistycznym wskazuje, że nie będą one znacząco oddziaływać na poszczególne elementy środowiska, oddziaływanie będzie całkowicie lokalne i nie stworzy znaczących zagrożeń dla powietrza, wód powierzchniowych i podziemnych, ziemi i klimatu akustycznego, a także nie spowoduje wystąpienia zagrożeń dla zdrowia ludzi. Z uwagi na lokalny zasięg nie wystąpi jakiegokolwiek wpływ transgraniczny ze strony realizacji ustaleń projektu przedmiotowego dokumentu planistycznego.

Planowane zamierzenia inwestycyjne ujęte w projekcie mpzp realizowane będą w całości na terytorium Rzeczypospolitej Polskiej, w znacznej odległości od granic państwa (ok. 48,7 km). Ich nieznaczna uciążliwość nie wykróczy poza granice działek inwestycyjnych, co wyklucza możliwość oddziaływania na obszary położone poza granicami Polski. Z powyższych względów realizacja ustaleń projektu miejscowego planu zagospodarowania przestrzennego dla terenu położonego w Oświęcimiu w rejonie ulic Zaborskiej i Batorego nie będzie źródłem transgranicznego oddziaływania.

13. STRESZCZENIE W JĘZYKU NIESPECJALISTYCZNYM

Obowiązek przeprowadzenia strategicznej oceny oddziaływania na środowisko dla projektu miejscowego planu zagospodarowania przestrzennego dla terenu położonego w Oświęcimiu w rejonie ulic Zaborskiej i Batorego wynika z art. 46 ust. 1 ustawy z dnia 3 października 2008 r. *o udostępnianiu informacji o środowisku i jego ochronie, udziale społeczeństwa w ochronie środowiska oraz o ocenach oddziaływania na środowisko* (t.j. Dz.U. z 2017 r., poz. 1405 ze zm.).

Prognoza niniejsza wykonana została zgodnie z zakresem określonym w art. 51 ust. 2 ww. ustawy z dnia 3 października 2008 r. oraz zakresem uzgodnionym z właściwymi organami ochrony środowiska.

Obszar objęty ustaleniami przedmiotowego planu jest zgodny z Uchwałą Nr XLI/766/17 Rady Miasta Oświęcim z dnia 27 września 2017 r. w *sprawie przystąpienia do sporządzenia miejscowego planu zagospodarowania przestrzennego*. Jest zlokalizowany we zachodniej części miasta Oświęcim, w obrębie Stare Stawy. Jest to obszar w większości przeznaczony na cele zabudowy mieszkaniowej, zgodnie z ustaleniami „*Studium uwarunkowań kierunków zagospodarowania przestrzennego miasta Oświęcim*” i obowiązującego miejscowego planu zagospodarowania przestrzennego.

Dla obszaru mpzp obowiązuje miejscowy plan zagospodarowania przestrzennego, przyjęty Uchwałą Nr LIV/1049/14 Rady Miasta Oświęcim z dnia 27 sierpnia 2014 r. w *sprawie miejscowego planu zagospodarowania przestrzennego dla terenu położonego w Oświęcimiu pomiędzy ul. Królowej Jadwigi, ul. Zaborską, ul. Batorego i ul. Zatorską* (Dz. Urz. Woj. Mał. z 2014 r., poz. 4995). Obowiązujący mpzp obejmuje teren o powierzchni 77,47 ha, natomiast procedowany plan zajmuje ok. 7,60 ha z tego obszaru.

Poprzez projektowany mpzp zostaną wprowadzone modyfikacje w zakresie rozgraniczenia i przeznaczenia terenów elementarnych, jak również zasady zagospodarowania przestrzeni oraz wskaźniki kształtowania zabudowy i ich wzajemne proporcje, dostosowane do obowiązujących przepisów szczegółowych, istniejącego stanu zagospodarowania oraz aktualnych trendów lokalnego rozwoju społeczno-gospodarczego i potrzeb właścicieli nieruchomości. Głównym zadaniem planu jest wprowadzenie zabudowy mieszkaniowej wielorodzinnej w strefie, gdzie „*Studium uwarunkowań kierunków zagospodarowania przestrzennego miasta Oświęcim*” dopuszcza takowe przeznaczenie, a także zmiana przebiegu drogi publicznej klasy dojazdowej w obszarze planu.

Obowiązujące „*Studium uwarunkowań i kierunków zagospodarowania przestrzennego miasta Oświęcim*” dla obszaru objętego mpzp określa przeznaczenie terenów oznaczone symbolami MN/MW (tereny zabudowy mieszkaniowej jednorodzinnej i wielorodzinnej), MN (tereny zabudowy mieszkaniowej jednorodzinnej) oraz Zł (tereny zieleni nieurządzonej).

Obszar opracowania leży w zurbanizowanym rejonie miasta. Generalnie jest to aktualnie teren niezabudowany, obejmujący nieużytki po terenach zagospodarowywanych dawniej w sposób rolniczy. Obszar porasta trawiastymi zbiorowiskami ruderalnymi, zachodzi też intensywna sukcesja gatunkami drzewiastymi. Jedynie w północno-zachodniej części obszaru mpzp występuje parę drobnych obiektów (altany działkowe), usytuowanych przy fragmentach terenu wykorzystywanych jeszcze jako ogródki działkowe.

W badanym obszarze nie wykazano występowania chronionych siedlisk przyrodniczych ani chronionych gatunków roślin i grzybów. W okresie lęgowym mogą się tu pojawiać gatunki

ptaków, wymienione w rozporządzeniu Ministra Środowiska z dnia 16 grudnia 2016r. w sprawie ochrony gatunkowej zwierząt (Dz. U. z 2016 r., poz. 2183).

Nie występują tu struktury pełniące funkcje korytarzy ekologicznych. Obszar sąsiaduje natomiast od strony zachodniej z potokiem Młynówka, który jest lokalnym korytarzem ekologicznym i elementem osnowy ekologicznej miasta. W obszarze opracowania brak jest zbiorników wodnych i cieków.

Teren objęty projektem miejscowego planu zagospodarowania przestrzennego jest położony poza formami ochrony przyrody, ustanowionymi w oparciu o przepisy ustawy z dnia 16 kwietnia 2004 r. o ochronie przyrody (t.j. Dz. U. z 2018 r., poz. 142 ze zm.).

Rejon miasta, w którym znajduje się obszar opracowania, położony jest w mezoregionie Doliny Górnej Wisły. Teren mpzp znajduje się poza zasięgiem Głównych Zbiorników Wód Podziemnych i poza strefami ochronnymi komunalnych ujęć wód. Znajduje się natomiast w granicach nieeksploatowanego złoża węgla kamiennego „Oświęcim-Polanka”, dla którego jednakże nie wyznaczono terenu i obszaru górniczego. W obszarze mpzp brak jest obiektów zabytkowych i innych objętych ochroną konserwatorską. Według klasycznego podziału opartego na stopniu ingerencji człowieka w naturalną strukturę krajobrazu dominującym krajobrazem na obszarze objętym analizą jest zantropogenizowany miejski krajobraz z osadniczą zabudową o charakterze miejskim.

Przyjęcie analizowanego miejscowego planu zagospodarowania przestrzennego zapewni harmonijne użytkowanie przedmiotowego obszaru, zgodnie z obowiązującymi normami i obostrzeniami prawa ogólnokrajowego i lokalnego, z zachowaniem ładu i estetyki oraz z dotrzymaniem zasad optymalnego wykorzystania terenu i zabezpieczenia elementów środowiska przed niekorzystnym oddziaływaniem, a także w poszanowaniu zasad zrównoważonego rozwoju. W przypadku odstąpienia od zamierzonej realizacji ustaleń zawartych w projektowanym dokumencie planistycznym obszar objęty jego zakresem pozostanie w aktualnym stanie prawnym, wynikającym z obowiązującego miejscowego planu zagospodarowania przestrzennego.

Realizacja ustaleń omawianego projektu mpzp nie spowoduje znaczących oddziaływań na środowisko, dlatego też w niniejszym opracowaniu nie analizuje się stanu środowiska na obszarach objętych przewidywanym znacząco negatywnym oddziaływaniem.

Realizacja założeń projektu planu nie będzie miała znaczącego negatywnego wpływu na poszczególne komponenty środowiska naturalnego, w tym na obszary prawnie chronione. Realizacja ustaleń przedmiotowego dokumentu nie będzie źródłem negatywnych oddziaływań w stosunku do obszarów Natura 2000 i ich integralności. Realizacja założeń planu nie wpłynie negatywnie na roślinność i faunę obszaru objętego terytorialnym zasięgiem przedmiotowego dokumentu planistycznego oraz terenów przyległych.

Nie przewiduje się, by realizacja ustaleń omawianego dokumentu planistycznego mogła w sposób niekorzystny wpłynąć na poszczególne elementy środowiska, w tym na: powietrze, klimat, wody powierzchniowe i podziemne, stosunki wodno-gruntowe, krajobraz, zabytki, zasoby naturalne, powierzchnię ziemi oraz ludzi.

Planowane zagospodarowanie będzie realizowane w całości na terytorium Rzeczypospolitej Polskiej, w znacznej odległości od granic państwa, co wyklucza możliwość oddziaływania na obszary położone poza granicami Polski.

Podczas sporządzania prognozy oddziaływania na środowisko dla przedmiotowego opracowania nie napotkano na znaczące trudności wynikające z niedostatków techniki oraz luk we współczesnej wiedzy.

Omawiany projekt planu stanowi zestaw niezbędnych ustaleń mitygujących, będących rozwiązaniami zmierzającymi do zapobiegania i ograniczania potencjalnych negatywnych oddziaływań na środowisko. Ze względu na znaczną odległość od najbliższych obszarów Natura 2000 nie istnieje konieczność uwzględnienia w mpzp działań typowo odnoszących się do przedmiotów ochrony w tych obszarach.

Prognoza wykonana została w oparciu o publikowane dane literaturowe i uzyskane materiały archiwalne charakteryzujące środowisko przedmiotowego terenu oraz wyniki przeprowadzonej lustracji terenowej, a także materiały i dokumentacje opisujące, i oceniające oddziaływania mogące być wynikiem proponowanych działań.

Organem administracji odpowiedzialnym za monitoring funkcjonowania przyjętego dokumentu planistycznego będzie gminny samorząd lokalny.

14. MATERIAŁY ŹRÓDŁOWE

Prognozę oddziaływania na środowisko opracowano w oparciu o następujące akty prawne:

1. Traktat o przystąpieniu Rzeczypospolitej Polskiej do Unii Europejskiej, podpisany w Atenach w dniu 16 kwietnia 2003 r. (Dz. U. z 2004 r. Nr 90, poz.864).
2. Dyrektywa Rady 92/43/EWG z dnia 21 maja 1992 r. w sprawie ochrony siedlisk naturalnych oraz dzikiej fauny i flory.
3. Dyrektywa Parlamentu Europejskiego i Rady 2009/147/WE z dnia 30 listopada 2009 r. w sprawie ochrony dzikiego ptactwa.
4. Dyrektywa 2000/60/WE Parlamentu Europejskiego i Rady z dnia 23 października 2000 r. ustanawiającej ramy wspólnotowego działania w dziedzinie polityki wodnej, zwanej Ramową Dyrektywą Wodną.
5. Ustawa z dnia 3 października 2008 r. o udostępnianiu informacji o środowisku i jego ochronie, udziale społeczeństwa w ochronie środowiska oraz o ocenach oddziaływania na środowisko (t.j. Dz. U. z 2017 r., poz. 1405 ze zm.).
6. Ustawa z dnia 16 kwietnia 2004 r. o ochronie przyrody (t.j. Dz. U. z 2018 r., poz. 142 ze zm.).
7. Ustawa z dnia 27 kwietnia 2001 r. – Prawo ochrony środowiska (t.j. Dz.U. z 2017 r., poz. 519 ze zm.).
8. Ustawa z dnia 27 marca 2003 r. o planowaniu i zagospodarowaniu przestrzennym (t.j. Dz.U. z 2017 r., poz. 1073 ze zm.).
9. Ustawa z dnia 23 lipca 2003 r. o ochronie zabytków i opiece nad zabytkami (t.j. Dz. U. z 2017r., poz. 2187 ze zm.).
10. Ustawa z dnia 20 lipca 2017 r. – Prawo wodne (Dz. U. z 2017 r., poz. 1566 ze zm.).
11. Rozporządzenie Rady Ministrów z dnia 9 listopada 2010 r. w sprawie przedsięwzięć mogących znacząco oddziaływać na środowisko (t.j. Dz. U. z 2016 r., poz. 71).
12. Rozporządzenie Ministra Środowiska z dnia 13 kwietnia 2010 r. w sprawie siedlisk przyrodniczych oraz gatunków będących przedmiotem zainteresowania Wspólnoty, a także kryteriów wyboru obszarów kwalifikujących się do uznania lub wyznaczenia jako obszary Natura 2000 (t.j. Dz. U. z 2014 r., poz. 1713).
13. Rozporządzenie Ministra Środowiska z dnia 12 stycznia 2011 r. w sprawie obszarów specjalnej ochrony ptaków (Dz. U. z 2011 r. Nr 25, poz. 133 ze zm.).
14. Rozporządzenie Ministra Środowiska z dnia 16 grudnia 2016 r. w sprawie ochrony gatunkowej zwierząt (Dz. U. z 2016 r., poz. 2183).
15. Rozporządzenie Ministra Środowiska z 9 października 2014 r. w sprawie ochrony gatunkowej grzybów (Dz. U. z 2014 r., poz. 1408).
16. Rozporządzenie Ministra Środowiska z dnia 9 października 2014 r. w sprawie ochrony gatunkowej roślin (Dz. U. z 2014 r., poz. 1409).
17. Rozporządzenie Ministra Środowiska z dnia 11 marca 2005 r. w sprawie ustalenia listy gatunków zwierząt łownych (Dz. U. z 2005 r. Nr 45, poz. 433).
18. Rozporządzenie Ministra Środowiska z 21 grudnia 2015 r. w sprawie kryteriów i sposobów oceny stanu jednolitych części wód podziemnych (Dz. U. z 2016 r., poz. 85).
19. Rozporządzenie Ministra Środowiska z dnia 21 lipca 2016r. w sprawie sposobu klasyfikacji stanu jednolitych części wód powierzchniowych oraz środowiskowych norm jakości dla substancji priorytetowych (Dz. U. z 2016 r., poz. 1187).

20. Rozporządzenie Rady Ministrów z dnia 18 października 2016 r. w sprawie Planu zagospodarowania wodami na obszarze dorzecza Wisły (Dz.U. z 2016 r., poz. 1911).

Opracowując niniejszą prognozę wykorzystano informacje zawarte w następujących dokumentach i materiałach źródłowych:

1. Uchwała Nr XLI/766/17 Rady Miasta Oświęcim z dnia 27 września 2017 r. w sprawie przystąpienia do sporządzenia miejscowego planu zagospodarowania przestrzennego.
2. Wnioski do planu zagospodarowania przestrzennego dla terenu położonego w Oświęcimiu w rejonie ulic Zaborskiej i Batorego, złożone przez kompetentne organy administracji w trybie przepisów ustawy o planowaniu i zagospodarowaniu przestrzennym.
3. „Studium uwarunkowań i kierunków zagospodarowania przestrzennego miasta Oświęcim” (przyjęte Uchwałą Nr XXXI/600/17 Rady Miasta Oświęcim z dnia 22 lutego 2017 r.).
4. Uchwała Nr LIV/1049/14 Rady Miasta Oświęcim z dnia 27 sierpnia 2014 r. w sprawie miejscowego planu zagospodarowania przestrzennego dla terenu położonego w Oświęcimiu pomiędzy ul. Królowej Jadwigi, ul. Zaborską, ul. Batorego i ul. Zatorską (Dz. Urz. Woj. Mał. z 2014 r., poz. 4995).
5. Opracowanie ekofizjograficzne dla miasta Oświęcim w jego granicach administracyjnych, (Werona Sp. z o.o., Katowice, grudzień 2011 r.).
6. Opracowanie ekofizjograficzne dla terenu położonego w Oświęcimiu w rejonie ulic Zaborskiej i Batorego (Ekoraporty Dorota Sterna, Brzeźno, luty 2018 r.).
7. „Gminny Program Rewitalizacji Miasta Oświęcim na lata 2015-2025” (Oświęcim, 2016r.).
8. „Strategia Rozwoju Miasta Oświęcim na lata 2014 – 2020” (Oświęcim, 2013r.).
9. Standardowy Formularz Danych dla obszaru Natura 2000 „Dolina Dolnej Soły” PLB120004.
10. Standardowy Formularz Danych dla obszaru Natura 2000 „Dolna Soła” PLH120083.
11. Sikora A., Rohde Z., Gromadzki M., Neubauer G., Chylarecki P. (red.) 2007. Atlas rozmieszczenia ptaków lęgowych Polski 1985-2004. Bogucki Wyd. Nauk., Poznań.
12. Obidziński A., Żelazo J. (red.) 2011. Inwentaryzacja i waloryzacja przyrodnicza. Wydawnictwo SGGW, Warszawa.
13. Bródka S. (red.) 2010. Praktyczne aspekty ocen środowiska przyrodniczego. Bogucki Wydawnictwo Naukowe, Poznań.
14. Chmielewski T. J. 2013. Systemy krajobrazowe. Struktura – funkcjonowanie – planowanie. Wydawnictwo Naukowe PWN, Warszawa.
15. Kondracki J. 2013. Geografia regionalna Polski. Wydawnictwo Naukowe PWN, Warszawa.
16. Geoserwis Generalnej Dyrekcji Ochrony Środowiska (<http://geoserwis.gdos.gov.pl/mapy/>).
17. Centralny Rejestr Form Ochrony Przyrody (<http://crfop.gdos.gov.pl/CRFOP/>).
18. Centralna Baza Danych Geologicznych Państwowego Instytutu Geologicznego (<http://baza.pgi.gov.pl/website/cbdg/viewer.html/>).
19. IKAR Geoportal Państwowego Instytutu Geologicznego (<http://ikar2.pgi.gov.pl/cms/>),
20. Centralny Bank Danych Hydrogeologicznych Państwowego Instytutu Geologicznego (<http://epsh.pgi.gov.pl/epsh/>).
21. Hydroportal Krajowego Zarządu Gospodarki Wodnej ISOK (<http://mapy.isok.gov.pl/imap/>).
22. Portal o adaptacji do zmian klimatu <http://klimada.mos.gov.pl/>.

15. SPIS ZAŁĄCZNIKÓW, RYCIN I TABEL

Spis załączników:

1. Pismo Regionalnego Dyrektora Ochrony Środowiska w Krakowie z dnia 9 stycznia 2018r., znak: OO.411.3.135.2017.AZ.
2. Pismo Państwowego Powiatowego Inspektora Sanitarnego w Oświęcimiu z dnia 9 stycznia 2018r., znak: PSE-ONNZ-420-117/17.
3. Oświadczenie autora/kierującego zespołem autorów o spełnieniu wymagań, o których mowa w art. 74a ust. 2 ustawy z dnia 3 października 2008 r. o udostępnianiu informacji o środowisku i jego ochronie, udziale społeczeństwa w ochronie środowiska oraz o ocenach oddziaływania na środowisko.
4. Obszar zmiany mpzp na tle rysunku obowiązującego miejscowego planu zagospodarowania przestrzennego.
5. Dokumentacja fotograficzna.

Spis rycin:

RYC. 1. LOKALIZACJA OBSZARU MIEJSCOWEGO PLANU ZAGOSPODAROWANIA PRZESTRZENNEGO.	5
RYC. 2. UŻYTKOWANIE OBSZARU OPRACOWANIA I TERENÓW W SĄSIĘDZTWIE (MAPA SATELITARNA).	13
RYC. 3. OBSZAR OPRACOWANIA NA TLE NAJBLIŻSZYCH FORM OCHRONY PRZYRODY.	16
RYC. 4. USYTUOWANIE OBSZARU OPRACOWANIA WZGLĘDEM JCW PODZIEMNYCH I GZWP.	18
RYC. 5. USYTUOWANIE OBSZARU OPRACOWANIA WZGLĘDEM JCW POWIERZCHNIOWYCH.	19

Spis tabel:

TAB. 1. CHARAKTERYSTYKA JEDNOLITEJ CZĘŚCI WÓD PODZIEMNYCH PLGW2000158.	19
TAB. 2. CHARAKTERYSTYKA JEDNOLITEJ CZĘŚCI WÓD POWIERZCHNIOWYCH W OBSZARZE OPRACOWANIA.	20
TAB. 3. OCENA RYZYKA NIEOSIĄGNIĘCIA CELÓW ŚRODOWISKOWYCH DLA JCW W REJONIE MIEJSCOWEGO PLANU.	21

Opracowanie:

mgr inż. Dorota Sterna
dn. 27.07.2018 r.

Dorota Sterna

ZAŁĄCZNIKI

ZAŁĄCZNIK NR 1

**Pismo Regionalnego Dyrektora Ochrony Środowiska w Krakowie
z dnia 9 stycznia 2018 r., znak: OO.411.3.135.2017.AZ**



**REGIONALNY DYREKTOR
OCHRONY ŚRODOWISKA
W KRAKOWIE**

OO.411.3.135.2017.AZ

*0.7 Samek
22.01.2018
Potem GA
19.01.18*

URZĄD MIASTA OŚWIĘCIM	
KANCELARIA OGÓLNA	
Poz. dochod.	O. 2307.2018
wplynęło	18. 01. 2018
Nr sprawy	GA.6421.23.2018.11

(89)

Kraków, dnia 09 STY. 2018

**Prezydent
Miasta Oświęcim**

ul. Zaborska 2
32-600 Oświęcim

Dotyczy: uzgodnienia zakresu i stopnia szczegółowości informacji wymaganych w prognozie oddziaływania na środowisko do projektu mpzp dla terenu położonego w Oświęcimiu w rejonie ulic Zaborskiej i Batorego.

W odpowiedzi na wystąpienie z dnia 6 grudnia 2017 r., znak: GA.6721.92.3.2017.I (data wpływu do RDOŚ: 14.12.2017 r.) w sprawie uzgodnienia w oparciu o art. 53 ustawy z dnia 3 października 2008 r. o udostępnianiu informacji o środowisku i jego ochronie, udziale społeczeństwa w ochronie środowiska oraz o ocenach oddziaływania na środowisko (Dz. U. z 2017 r. poz. 1405) zakresu i stopnia szczegółowości informacji wymaganych w prognozie oddziaływania na środowisko do projektu miejscowego planu zagospodarowania przestrzennego dla terenu położonego w Oświęcimiu w rejonie ulic Zaborskiej i Batorego, uzgadniam zaproponowany zakres prognozy zgodny z art. 51 ww. ustawy, pod warunkiem uwzględnienia poniższych uwag.

Prognoza oddziaływania na środowisko powinna w szczególności zawierać:

1. Analizę i ocenę wpływu realizacji postanowień dokumentu na istotne elementy przyrody i krajobrazu, w tym na:
 - siedliska występowania chronionych gatunków roślin, zwierząt i grzybów w obszarze objętym mpzp,
 - miejsca o wysokich walorach krajobrazowych (miejsca widokowe, ciągi i otwarcia widokowe),
 - drożność korytarzy ekologicznych,
 - zachowanie otulin biologicznych cieków wodnych,
 - stosunki wodne,
 - rzeźbę terenu.
2. Ocenę zgodności ustaleń projektu planu z wnioskami wynikającymi z opracowania ekofizjograficznego.
3. Opis siedlisk przyrodniczych, zbiorowisk roślinnych i gatunków roślin, zwierząt i grzybów, występujących na terenach, dla których zmieni się sposób zagospodarowania, oparty na rozpoznaniu terenowym lub na podstawie rzetelnego opracowania ekofizjograficznego oraz na podstawie innych dostępnych aktualnych źródeł.

4. Analizę i ocenę oddziaływania realizacji ustaleń dokumentu w zakresie możliwości naruszenia zakazów obowiązujących w stosunku do chronionych gatunków roślin, zwierząt i grzybów, określonych w rozporządzeniach Ministra Środowiska: z dnia 16 grudnia 2016 r. w sprawie ochrony gatunkowej zwierząt, z dnia 9 października 2014 r. w sprawie ochrony gatunkowej roślin oraz z dnia 9 października 2014 r. w sprawie ochrony gatunkowej grzybów.
5. Analizę i ocenę wpływu na środowisko realizacji ustaleń dokumentu w zakresie:
 - gospodarki wodno-ściekowej,
 - gospodarki odpadami,
 - hałasu.
6. Analizę w kontekście zmian ustaleń obowiązujących dokumentów planistycznych na obszarach objętych mpzp.
7. **Część graficzna prognozy powinna jednoznacznie wskazywać tereny, na których proponowana jest zmiana sposobu zagospodarowania (w tym przyrosty terenów inwestycyjnych), korytarze ekologiczne, a także umożliwiać zobrazowanie powiązań obszaru opracowania z terenami przyległymi.**

Jednocześnie informuję, iż udostępnienie tutejszej Dyrekcji *opracowania ekofizjograficznego* znacznie usprawni zaopiniowanie projektu mpzp wraz z prognozą oddziaływania na środowisko.

W związku z nowelizacją ustawy *o udostępnianiu informacji o środowisku i jego ochronie, udziale społeczeństwa w ochronie środowiska oraz o ocenach oddziaływania na środowisko*, prognoza oddziaływania na środowisko powinna zawierać oświadczenie autora, a w przypadku, gdy wykonawcą prognozy jest zespół autorów – kierującego tym zespołem, o spełnieniu wymagań, o których mowa w art. 74a ust. 2 ww. ustawy, stanowiące załącznik do prognozy.

Otrzymują:

1. adresat
2. OO.AZ. aa

Regionalny
Dyrektor Ochrony Środowiska
w Krakowie
mgr Rafał Rostecki

ZAŁĄCZNIK NR 2

**Pismo Państwowego Powiatowego Inspektora Sanitarnego
w Oświęcimiu z dnia 9 stycznia 2018 r., znak: PSE-ONNZ-420-117/17**



PAŃSTWOWY POWIATOWY INSPEKTOR SANITARNY
W OŚWIĘCIMIU

P. J. Jankowski
21.01.2018r.

Dotyczy

PSE-ONNZ-420-117/17/4513

Oświęcim, dnia 14 stycznia 2018r.

GA
14.01.18

URZĄD MIASTA OŚWIĘCIM
KANCELARIA OGÓLNA
Poz. dziennika koresp. 0,2335.478
wpłynęło 2018-01-18
Tłuszcz zał.
Nr sprawy GA.6721.92.3.2017.II (86)

Prezydent Miasta Oświęcim
ul. Zaborska 2
32-600 Oświęcim

UZGODNIENIE

zakresu i stopnia szczegółowości informacji wymaganych w prognozie
oddziaływania na środowisko

Na podstawie art.3 pkt 1 ustawy z dnia 14 marca 1985r.o Państwowej Inspekcji Sanitarnej (tekst jednolity Dz. U. z 2017r., poz. 1261), oraz w związku z w związku z art. 53 oraz art.58 ust.1 pkt. 3 ustawy z dnia 3 października 2008r. o udostępnieniu informacji o środowisku i jego ochronie, udziale społeczeństwa w ochronie środowiska oraz o ocenach oddziaływania na środowisko (Dz. U. z 2017r. Poz. 1405) po zapoznaniu się z wnioskiem z dnia 6 grudnia 2017r. znak: GA.6721.92.3.2017.I Prezydenta Miasta Oświęcim (data wpływu 14 grudnia 2017r.), w sprawie uzgodnienia zakresu stopnia i szczegółowości informacji wymaganych w prognozie oddziaływania na środowisko do projektu miejscowego planu zagospodarowania przestrzennego dla terenu położonego w Oświęcimiu w rejonie ulic Zaborskiej i Batorego - Państwowy Powiatowy Inspektor Sanitarny w Oświęcimiu

uzgadnia

pod względem wymagań higienicznych i zdrowotnych zaproponowany zakres i stopień szczegółowości informacji wymaganych w prognozie oddziaływania dla przedmiotowego projektu miejscowego planu zagospodarowania przestrzennego, pod warunkiem uwzględnienia wpływu planowanych zmian na zdrowie i warunki życia ludzi poprzez ocenę zmian:

- emisji zanieczyszczeń i hałasu przenikającego do miejsc przeznaczonych na pobyt ludzi z uwzględnieniem warunków sytuowania budynków mieszkalnych i usługowych,
- składowania odpadów z uwzględnieniem zabezpieczeń przed zanieczyszczeniem wód oraz gleby,
- rozwoju komunikacji w tym infrastruktury drogowej.

Uzasadnienie

Prezydent Miasta Oświęcim pismem z dnia 6 grudnia 2017 r. znak: GA.6721.92.3.2017.I w związku z podjętą przez Radę Miasta Oświęcim uchwały Nr XLI/766/17 z dnia 27 września 2017r. w sprawie przystąpienia do sporządzenia miejscowego planu zagospodarowania przestrzennego wystąpił o uzgodnienie zakresu i stopnia szczegółowości informacji wymaganych

Powiatowa Stacja Sanitarно-Epidemiologiczna w Oświęcimiu
32-600 Oświęcim, ul. Więźniów Oświęcimia 10
www.psse.oswiecim.wsse.krakow.pl e-mail: oswiecim@psse.malopolska.pl
adres skrytki na ePUAP: psseoswiecim
centrala tel.: (+48) 33 843 09 28 , 33 843 28 87
sekretariat PPIS tel.: (+48) 33 843 09 28 , 33 843 28 87 , fax: (+48) 33 843 28 29
REGON: 000665745-00033 / NIP: 549-11-48-044

w prognozie oddziaływania na środowisko dla zmiany przedmiotowego planu. Zgodnie z załączoną w/w uchwałą teren objęty projektem, a zarazem prognozą oddziaływania na środowisko miejscowego planu zagospodarowania przestrzennego dla terenu położonego w Oświęcimiu obejmuje rejon ulic Zaborskiej i Batorego. Dla obszaru objętego planem miejscowym Studium uwarunkowań i kierunków zagospodarowania przestrzennego miasta Oświęcim określa następujące przeznaczenie terenów:

- tereny zabudowy mieszkaniowej jednorodzinnej i wielorodzinnej (MN/MW) – dla większości obszaru objętego planem miejscowym.
- tereny zabudowy mieszkaniowej jednorodzinnej i usług (MN/U) – dla fragmentu obszaru położonego wzdłuż ulicy Batorego.

Występując o w/w uzgodnienie, organ opracowujący dokument zaproponował sporządzenie prognozy obejmującej całość zagadnień wymienionych w art. 51 ust. 2 w/w ustawy. Prognoza zostanie przeprowadzona dla wszystkich elementów struktury przestrzennej ustalonych w projekcie planu. Winna ona także oceniać istniejący stan środowiska mogący mieć wpływ na zdrowie i życie ludzi oraz zmiany tego stanu po realizacji założeń planu, a także przedstawiać rozwiązania mające na celu zapobieganie negatywnym skutkom oddziaływania na środowisko i zdrowie ludzi.

Zmiany wpłyną na zapis graficzny planu w zakresie wnioskowanych terenów i będą miały wpływ na zasady zagospodarowania terenów otaczających oraz na ograniczenia wynikające z potrzeby kształtowania ładu przestrzennego oraz środowiska. W ocenie środowiska uwzględniony winien być stan środowiska mogący mieć wpływ na zdrowie i życie ludzi.

Zgodnie z art. 52 ust. 1 i 2 ustawy z dnia 03 października 2008 o udostępnianiu informacji o środowisku i jego ochronie, udziale społeczeństwa w ochronie środowiska oraz o ocenach oddziaływania (Dz. U. z 2017r. Poz. 1405) informacje zawarte w prognozie oddziaływania na środowisko, powinny być opracowane stosownie do stanu współczesnej wiedzy i metod oceny oraz dostosowane do zawartości i stopnia szczegółowości projektowanego dokumentu oraz etapu przyjęcia tego dokumentu w procesie opracowania projektów dokumentów powiązanych z tym dokumentem. W prognozie oddziaływania na środowisko, uwzględnia się informacje zawarte w prognozach oddziaływania na środowisko sporządzonych dla innych, przyjętych już, dokumentów powiązanych z projektem dokumentu będącego przedmiotem postępowania

Zgodnie z art. 54 ustawy z dnia 3 października 2008r. o udostępnieniu informacji o środowisku i jego ochronie, udziale społeczeństwa w ochronie środowiska następnym etapem strategicznej oceny oddziaływania na środowisko jest poddanie projektu dokumentu wraz z prognozą oddziaływania na środowisko zaopiniowaniu przez właściwe organy, o których mowa w art. 57 i 58 powołanej ustawy.



Państwowy Powiatowy
Inspektor Sanitarny w Oświęcimiu

lek. med. Andrzej Stasiuk

Otrzymują:

1. Adresat

2. Małopolski Państwowy Wojewódzki Inspektor Sanitarny 31-202 Kraków, ul. Prądnicka 76

3.a/a

ZAŁĄCZNIK NR 3

Oświadczenie autora/kierującego zespołem autorów o spełnieniu wymagań, o których mowa w art. 74a ust. 2 ustawy z dnia 3 października 2008 r. o udostępnianiu informacji o środowisku i jego ochronie, udziale społeczeństwa w ochronie środowiska oraz o ocenach oddziaływania na środowisko

Brzeźno, dnia 11 maja 2018 r.

Dorota Sterna
Brzeźno 41/4
78-316 Brzeźno

OŚWIADCZENIE

Zgodnie z art. 51 ust. 2 pkt 1 lit. f ustawy z dnia 3 października 2008 r. o udostępnianiu informacji o środowisku i jego ochronie, udziale społeczeństwa w ochronie środowiska oraz o ocenach oddziaływania na środowisko (t.j. Dz. U. z 2017 r., poz. 1405), w związku z art. 74a ust. 2 ww. ustawy oświadczam, że (*):

- ukończyłam, w rozumieniu przepisów o szkolnictwie wyższym, co najmniej studia pierwszego stopnia lub studia drugiego stopnia, lub jednolite studia magisterskie na kierunkach związanych z kształceniem w obszarze:
 - a) nauk ścisłych z dziedzin nauk chemicznych,
 - b) nauk przyrodniczych z dziedzin nauk biologicznych oraz nauk o Ziemi,
 - c) nauk technicznych z dziedzin nauk technicznych z dyscyplin: biotechnologia, górnictwo i geologia inżynierska, inżynieria środowiska,
 - d) nauk rolniczych, leśnych i weterynaryjnych z dziedzin nauk rolniczych, nauk leśnych;
- ukończyłam, w rozumieniu przepisów o szkolnictwie wyższym, co najmniej studia pierwszego stopnia lub studia drugiego stopnia, lub jednolite studia magisterskie i posiadam co najmniej 5-letnie doświadczenie w pracach w zespołach przygotowujących raporty o oddziaływaniu przedsięwzięcia na środowisko lub prognozy oddziaływania na środowisko, lub brałam udział w przygotowaniu co najmniej 5 raportów o oddziaływaniu przedsięwzięcia na środowisko lub prognoz oddziaływania na środowisko.

Jestem świadoma odpowiedzialności karnej za złożenie fałszywego oświadczenia.

(*) – właściwe podkreślić




.....
(podpis autora prognozy oddziaływania na środowisko,
a w przypadku zespołu autorów - kierującego tym zespołem)

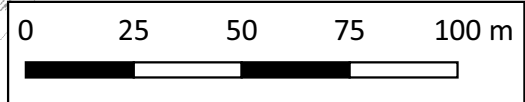
ZAŁĄCZNIK NR 4

**Obszar zmiany mpzp na tle rysunku obowiązującego miejscowego
planu zagospodarowania przestrzennego**



Legenda

 obszar opracowania



ZAŁĄCZNIK NR 5

Dokumentacja fotograficzna

Fot. 1. Widok z obszaru opracowania w kierunku ul. Zatorskiej.



Fot. 2. Ulica Batorego w pobliżu obszaru opracowania.



Fot. 3. Potok Młynówka po zachodniej stronie obszaru opracowania.



Fot. 4. Obszar opracowania – widok od strony ul. Batorego.



Fot. 5. Obszar opracowania – widok od strony ul. Zatorskiej i potoku Młynówka.



Fot. 6. Ruderalne zbiorowiska roślinne i samosiewne zadrzewienia w obszarze opracowania.

