



Ekoraporty Dorota Sterna

78-316 Brzeźno, Brzeźno 41/4

NIP: 6721849326, REGON: 321397285

tel. 785 999 100, e-mail: dorotasterna@wp.pl

PROGNOZA ODDZIAŁYWANIA NA ŚRODOWISKO

**DLA PROJEKTU MIEJSCOWEGO PLANU ZAGOSPODAROWANIA
PRZESTRZENNEGO DLA TERENU POŁOŻONEGO W OŚWIĘCIMIU**

OGRANICZONEGO ULICAMI:

WYSOKIE BRZEGI, ŻWIRKI I WIGURY I CHOPINA

(zgodnie z Uchwałą Nr XLIII/813/17 Rady Miasta Oświęcim z dnia 29 listopada 2017 r.)

Brzeźno, listopad 2018

SPIS TREŚCI

1. WPROWADZENIE.....	3
1.1. CEL, PRZEDMIOT I ZAKRES OPRACOWANIA	3
1.2. POŁOŻENIE OBSZARU OPRACOWANIA	4
2. INFORMACJE O GŁÓWNYCH CELACH PROJEKTOWANEGO DOKUMENTU ORAZ JEGO POWIĄZANIACH Z INNYMI DOKUMENTAMI	6
2.1. ZAŁOŻENIA MIEJSCOWEGO PLANU ZAGOSPODAROWANIA PRZESTRZENNEGO.....	6
2.2. OCENA ZGODNOŚCI PROJEKTU PLANU Z WNIOSKAMI WYNIKAJĄCYMI Z OPRACOWANIA EKOFIZJOGRAFICZNEGO.....	9
2.3. POWIĄZANIA PROJEKTU PLANU Z INNYMI DOKUMENTAMI STRATEGICZNYMI	9
2.3.1. <i>Obowiązujący miejscowy plan zagospodarowania przestrzennego</i>	10
2.3.2. <i>Studium uwarunkowań i kierunków zagospodarowania przestrzennego miasta Oświęcim</i>	10
2.3.3. <i>Strategia Rozwoju Miasta Oświęcim</i>	11
3. CHARAKTERYSTYKA ISTNIEJĄCEGO STANU ŚRODOWISKA ORAZ POTENCJALNYCH JEGO ZMIAN W PRZYPADKU BRAKU REALIZACJI PROJEKTOWANEGO DOKUMENTU	13
3.1. UŻYTKOWANIE TERENU	13
3.2. FLORA I FAUNA	15
3.3. KORYTARZE EKOLOGICZNE	16
3.4. ISTNIEJĄCE FORMY OCHRONY PRZYRODY	17
3.5. ZABYTKI I DZIEDZICTWO KULTUROWE.....	19
3.6. GEOMORFOLOGIA, UKSZTAŁTOWANIE TERENU, GLEBY	19
3.7. ZASOBY NATURALNE	19
3.8. HYDROLOGIA.....	20
3.8.1. <i>Wody powierzchniowe</i>	20
3.8.2. <i>Wody podziemne</i>	20
3.8.3. <i>Jednolite części wód i cele środowiskowe zawarte w Planie gospodarowania wodami</i>	20
3.8.4. <i>Obszary szczególnego zagrożenia powodzią</i>	27
3.9. KLIMAT	27
3.10. KRAJOBRAZ.....	28
3.11. CHARAKTERYSTYKA POTENCJALNYCH ZMIAN ŚRODOWISKA W PRZYPADKU BRAKU REALIZACJI USTALEŃ ZAWARTYCH W PROJEKTOWANYM DOKUMENCIE	28
4. CHARAKTERYSTYKA STANU ŚRODOWISKA NA OBSZARACH OBJĘTYCH PRZEWIDYWANYM ZNACZĄCYM ODDZIAŁYWANIEM	30
5. ISTNIEJĄCE PROBLEMY OCHRONY ŚRODOWISKA ISTOTNE Z PUNKTU WIDZENIA PROJEKTOWANEGO DOKUMENTU, W SZCZEGÓLNOŚCI DOTYCZĄCE OBSZARÓW CHRONIONYCH NA PODSTAWIE USTAWY O OCHRONIE PRZYRODY.....	32
6. CELE OCHRONY ŚRODOWISKA USTANOWIONE NA SZCZEBLU MIĘDZYNARODOWYM, WSPÓLNOTOWYM I KRAJOWYM, ISTOTNE Z PUNKTU WIDZENIA PROJEKTOWANEGO DOKUMENTU ORAZ SPOSOBY W JAKICH TE CELE I INNE PROBLEMY ZOSTAŁY UWZGLĘDNIONE PODCZAS OPRACOWYWANIA DOKUMENTU	33
7. PRZEWIDYWANE ZNACZĄCE ODDZIAŁYWANIA NA CELE, PRZEDMIOT OCHRONY I INTEGRALNOŚĆ OBSZARÓW NATURA 2000 ORAZ NA ŚRODOWISKO	35
7.1. CEL, PRZEDMIOT OCHRONY I INTEGRALNOŚĆ OBSZARÓW NATURA 2000	35
7.2. POZOSTAŁE FORMY OCHRONY PRZYRODY	37
7.3. FLORA, FAUNA I BIORÓŻNORODNOŚĆ	37
7.4. KORYTARZE EKOLOGICZNE	38
7.5. ZABYTKI I DOBRA MATERIALNE	38
7.6. KRAJOBRAZ.....	38
7.7. POWIETRZE.....	39
7.8. POWIERZCHNIA ZIEMI.....	39

Prognoza oddziaływania na środowisko – miejscowy plan zagospodarowania przestrzennego dla terenu położonego w Oświęcimiu ograniczonego ulicami: Wysokie Brzegi, Żwirki i Wigury i Chopina

7.9. WODY POWIERZCHNIOWE I PODZIEMNE ORAZ ŚRODOWISKO GRUNTOWO-WODNE	39
7.10. KLIMAT	40
7.11. ZASOBY NATURALNE	40
7.12. LUDZIE	40
8. ROZWIĄZANIA MAJĄCE NA CELU ZAPOBIEGANIE, OGRANICZANIE LUB KOMPENSACJĘ PRZYRODNICZĄ NEGATYWNYCH DDZIAŁYWAŃ NA ŚRODOWISKO	42
9. ROZWIĄZANIA ALTERNATYWNE DO ROZWIĄZAŃ ZAWARTYCH W PROJEKCIE DOKUMENTU WRAZ Z UZASADNIENIEM ICH WYBORU ALBO WYJAŚNIENIE BRAKU ROZWIĄZAŃ ALTERNATYWNYCH, W TYM WSKAZANIE NAPOTKANYCH TRUDNOŚCI WYNIKAJĄCYCH Z NIEDOSTATKÓW TECHNIKI LUB LUK WE WSPÓŁCZESNEJ WIEDZY.....	43
10. INFORMACJE O METODACH ZASTOSOWANYCH PRZY SPORZĄDZANIU PROGNOZY	44
11. PROPOZYCJE DOTYCZĄCE PRZEWIDYWANYCH METOD ANALIZY SKUTKÓW REALIZACJI POSTANOWIEŃ PROJEKTOWANEGO DOKUMENTU ORAZ CZĘSTOTLIWOŚĆ JEJ PRZEPROWADZANIA	46
12. INFORMACJE O MOŻLIWYM TRANSGRANICZNYM ODDZIAŁYWANIU NA ŚRODOWISKO	47
13. STRESZCZENIE W JĘZYKU NIESPECJALISTYCZNYM.....	48
14. MATERIAŁY ŹRÓDŁOWE	51
15. SPIS ZAŁĄCZNIKÓW, RYCIN I TABEL.....	53

1. WPROWADZENIE

1.1. Cel, przedmiot i zakres opracowania

Obowiązek przeprowadzenia strategicznej oceny oddziaływania na środowisko dla projektu miejscowego planu zagospodarowania przestrzennego wynika z art. 46 ust. 1 ustawy z dnia 3 października 2008 r. *o udostępnianiu informacji o środowisku i jego ochronie, udziale społeczeństwa w ochronie środowiska oraz o ocenach oddziaływania na środowisko* (t.j. Dz.U. z 2017 r., poz. 1405 ze zm.). W ramach tego postępowania sporządza się, zgodnie z art. 51 ust. 1 wymienionej ustawy, prognozę oddziaływania na środowisko.

Obszar miasta Oświęcim objęty projektem miejscowego planu zagospodarowania przestrzennego (dalej: mpzp) dla terenu położonego w Oświęcimiu ograniczonego ulicami: Wysokie Brzegi, Żwirki i Wigury i Chopina został ustalony w Uchwale Nr XLIII/813/17 Rady Miasta Oświęcim z dnia 29 listopada 2017 r. *w sprawie przystąpienia do sporządzenia miejscowego planu zagospodarowania przestrzennego*.

Prognoza wykonana została przy zachowaniu układu zagadnień określonych w art. 51 ust. 2 ww. ustawy z dnia 3 października 2008 r. *o udostępnianiu informacji o środowisku i jego ochronie, udziale społeczeństwa w ochronie środowiska oraz o ocenach oddziaływania na środowisko* oraz zgodnie z zakresem uzgodnionym z właściwymi organami ochrony środowiska, w tym z Regionalnym Dyrektorem Ochrony Środowiska w Krakowie (pismo z dnia 2 marca 2018 r., znak: OO.411.3.13.2018.AZ – załącznik 1 do prognozy) oraz Państwowym Powiatowym Inspektorem Sanitarnym w Oświęcimiu (pismo z dnia 2 marca 2018 r., znak: PSE-ONNZ-420-7/18 – załącznik 2 do prognozy).

Zgodnie z powyższym w prognozie niniejszej w szczególności:

1. Zawarto:

- informacje o treści i głównych celach projektowanego dokumentu oraz jego powiązaniach z innymi dokumentami,
- informacje o metodach zastosowanych przy sporządzaniu prognozy,
- propozycje dotyczące przewidywanych metod analizy skutków realizacji ustaleń projektowanego dokumentu oraz częstotliwości jej przeprowadzania,
- informacje o możliwym transgranicznym oddziaływaniu na środowisko,
- streszczenie w niespecjalistycznym języku nietechnicznym,
- oświadczenie autora, a w przypadku gdy wykonawcą prognozy jest zespół autorów – kierującego tym zespołem, o spełnieniu wymagań, o których mowa w art. 74a ust. 2, stanowiące załącznik 3 do prognozy;

2. Określono, przeanalizowano i oceniono:

- istniejący stan środowiska oraz potencjalne zmiany tego stanu w przypadku braku realizacji projektowanego dokumentu,
- stan środowiska na obszarach objętych przewidywanym znaczącym oddziaływaniem,
- istniejące problemy ochrony środowiska istotne z punktu widzenia projektowanego dokumentu, w szczególności dotyczące obszarów podlegających ochronie na podstawie ustawy z dnia 16 kwietnia 2004 r. o ochronie przyrody,
- cele ochrony środowiska ustanowione na szczeblu międzynarodowym, wspólnotowym i krajowym, istotne z punktu widzenia projektowanego dokumentu, oraz sposoby, w jakich te

cele i inne problemy środowiska zostały uwzględnione podczas opracowywania tego dokumentu,

- przewidywane znaczące oddziaływania, w tym oddziaływania bezpośrednie, pośrednie, wtórne, skumulowane, krótkoterminowe, średnioterminowe i długoterminowe, stałe i chwilowe oraz pozytywne i negatywne, na cele i przedmiot ochrony obszaru Natura 2000 oraz integralność tego obszaru, a także na środowisko (w szczególności na różnorodność biologiczną, ludzi, zwierzęta, rośliny, wodę, powietrze, powierzchnię ziemi, krajobraz, klimat, zasoby naturalne, zabytki i dobra materialne), z uwzględnieniem zależności między elementami środowiska i między oddziaływaniami na te elementy;

3. Przedstawiono:

- rozwiązania mające na celu zapobieganie, ograniczanie lub kompensację przyrodniczą negatywnych oddziaływań na środowisko, mogących być rezultatem realizacji ustaleń projektowanego dokumentu, w szczególności na cele i przedmiot ochrony obszaru Natura 2000 oraz integralność tego obszaru,
- biorąc pod uwagę cele i geograficzny zasięg dokumentu oraz cele i przedmiot ochrony obszaru Natura 2000 oraz integralność tego obszaru – rozwiązania alternatywne do rozwiązań zawartych w projektowanym dokumencie wraz z uzasadnieniem ich wyboru oraz opis metod dokonania oceny prowadzącej do tego wyboru lub wyjaśnienie braku rozwiązań alternatywnych, w tym wskazania napotkanych trudności wynikających z niedostatków techniki lub luk we współczesnej wiedzy.

W niniejszej prognozie oddziaływania na środowisko uwzględniono wymogi zawarte w art. 52 ust. 1 wymienionej wyżej ustawy, co oznacza, że prognozę opracowano stosownie do stanu współczesnej wiedzy i metod oceny oraz dostosowano do zawartości i stopnia szczegółowości projektowanego dokumentu oraz etapu przyjęcia tego dokumentu.

1.2. Położenie obszaru opracowania

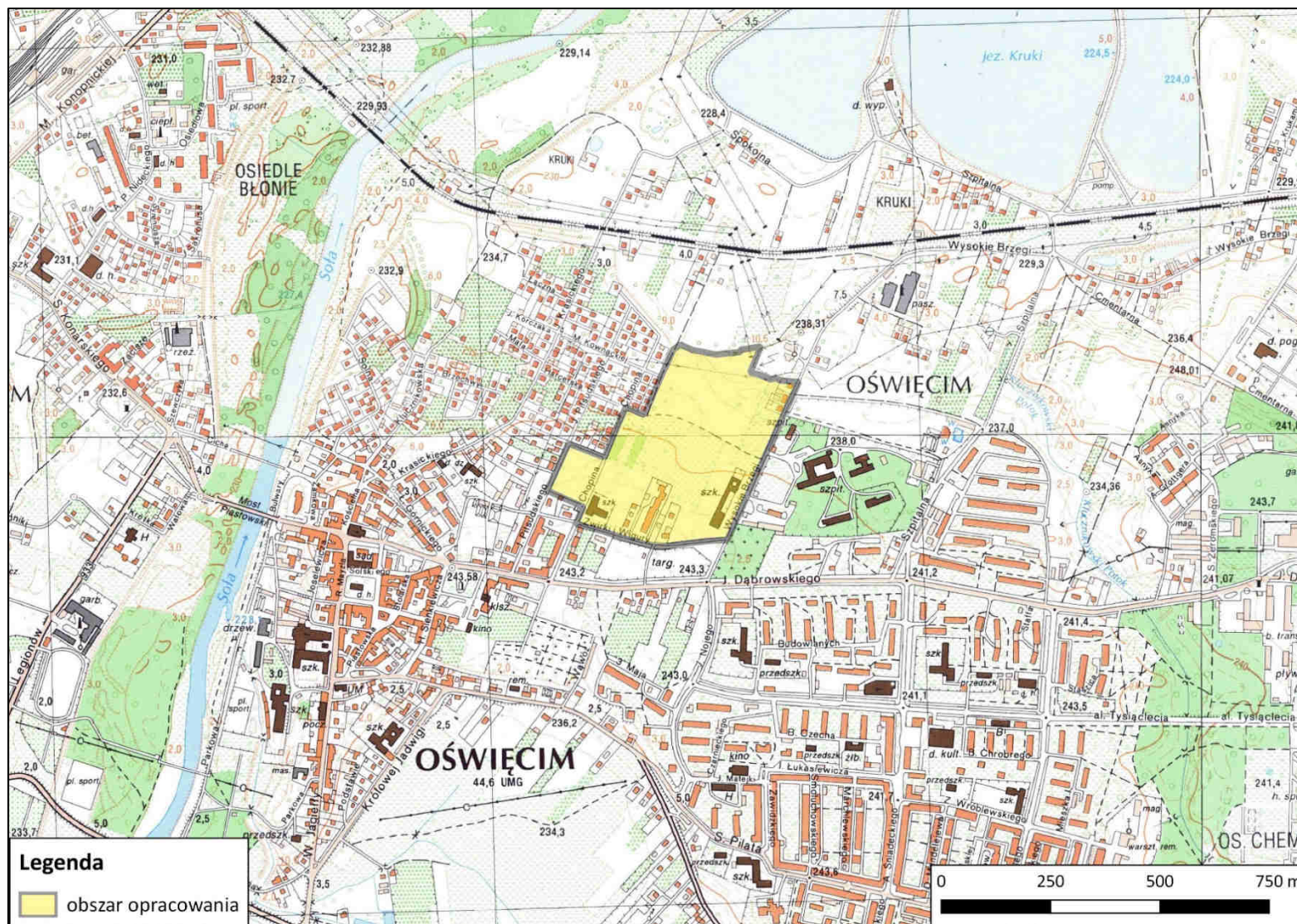
Oświęcim jest miastem położonym w powiecie oświęcimskim, w zachodniej części województwa małopolskiego, przy ujściu rzeki Soły do Wisły. Prócz gminy miejskiej jest również siedzibą władz gminy wiejskiej Oświęcim oraz władz powiatu oświęcimskiego. Posiada powierzchnię 30 km². Miasto Oświęcim otacza gmina wiejska Oświęcim, jedynie po stronie północnej sąsiaduje z gminami Libiąż i Chełmek.

Projektem miejscowego planu objęto teren o powierzchni ok. 15,2 ha, zlokalizowany w zachodniej części miasta, w obrębie ewidencyjnym Oświęcim, w rejonie ulic: Wysokie Brzegi, Żwirki i Wigury oraz Chopina. Zgodnie z ustaleniami obowiązującego miejscowego planu zagospodarowania przestrzennego jest to obszar przeznaczony na cele jednorodzinnej i wielorodzinnej zabudowy mieszkaniowej, urzędzeń usługowych, urzędzeń obsługi komunikacji drogowej, urzędzeń elektroenergetycznych, tereny zieleni oraz ulic.

Obszar opracowania jest położony w obrębie Osiedla Chemików (v. ryc. 1). Teren mpzp jest ograniczony od wschodu ulicą Wysokie Brzegi (teren 2KDZ w projekcie mpzp), a od południa ulicą Żwirki i Wigury (teren 3KDL w projekcie mpzp). Po stronie zachodniej znajduje się tereny zabudowy mieszkaniowej jednorodzinnej przy ul. Chopina (teren 2KDL w projekcie mpzp), natomiast po stronie północnej leżą tereny przeznaczone na cele zabudowy usługowej zgodnie z obowiązującym miejscowym planem zagospodarowania przestrzennego.

Prognoza oddziaływania na środowisko – miejscowy plan zagospodarowania przestrzennego dla terenu położonego w Oświęcimiu ograniczonego ulicami: Wysokie Brzegi, Żwirki i Wigury i Chopina

Ryc. 1. Lokalizacja obszaru miejscowego planu zagospodarowania przestrzennego.



Źródło: opracowanie własne na podstawie map topograficznych w skali 1:10000, zamieszczonych w serwisie: www.geoportal.gov.pl

2. INFORMACJE O GŁÓWNYCH CELACH PROJEKTOWANEGO DOKUMENTU ORAZ JEGO POWIĄZANIACH Z INNYMI DOKUMENTAMI

2.1. Założenia miejscowego planu zagospodarowania przestrzennego

Zadaniem analizowanego projektu miejscowego planu zagospodarowania przestrzennego terenu ograniczonego ulicami: Wysokie Brzegi, Żwirki i Wigury i Chopina jest dostosowanie i zaktualizowanie warunków jego zagospodarowania i zabudowy, w zakresie zgodnym z art. 15 ustawy z dnia 27 marca 2003 r. *o planowaniu i zagospodarowaniu przestrzennym* (t.j. Dz.U. z 2017 r., poz. 1073 ze zm.). Obszar objęty ustaleniami przedmiotowego projektu planu jest zgodny z Uchwałą Nr XLIII/813/17 Rady Miasta Oświęcim z dnia 29 listopada 2017 r. *w sprawie przystąpienia do sporządzenia miejscowego planu zagospodarowania przestrzennego*.

Omawiany projekt mpzp odnosi się do części obszaru, dla którego aktualnie obowiązuje miejscowy plan zagospodarowania przestrzennego, przyjęty Uchwałą Nr X/133/03 Rady Miasta Oświęcim z dnia 13 sierpnia 2003 r. *w sprawie zmiany miejscowego planu zagospodarowania przestrzennego miasta Oświęcim dla terenu położonego w Oświęcimiu, w zasięgu ulic Wysokie Brzegi, Żwirki i Wigury, Chopina oraz ograniczonego brzegiem istniejącej skarpy* (t.j. Dz. Urz. Woj. Mał. z 2014 r., poz. 2736 ze zm.).

Poprzez projektowany mpzp zostaną wprowadzone odpowiednie modyfikacje w zakresie rozgraniczenia i doprecyzowania przeznaczenia terenów elementarnych, jak również zostaną uszczegółowione zasady zagospodarowania przestrzeni oraz wskaźniki kształtowania zabudowy i ich wzajemne proporcje, dostosowane do obowiązujących przepisów szczegółowych, istniejącego stanu zagospodarowania oraz aktualnych trendów lokalnego rozwoju społeczno-gospodarczego i potrzeb właścicieli nieruchomości. Ogólny charakter użytkowania terenu i jego podstawowe funkcje pozostaną bez zmian w stosunku do stanu obecnego.

Projekt niniejszego mpzp nie przewiduje przyrostu terenów inwestycyjnych, ponieważ dokonywane zmiany dotyczą wyłącznie wydzieleń elementarnych, dla których już przewidziano urbanistyczne zagospodarowanie w obowiązującym miejscowym planie.

W projekcie mpzp przyjmuje się następujące przeznaczenie terenów:

1. **MN** – zabudowa mieszkaniowa jednorodzinna, dla terenów oznaczonych symbolami od 1MN do 4MN. Plan dopuszcza tu realizację zabudowy wolnostojącej, bliźniaczej, szeregowej, grupowej. Określa się wysokość budynków mieszkalnych do 12 m, przy maksymalnie 3 kondygnacjach nadziemnych. Dopuszcza się realizację usług nieuciążliwych w budynkach mieszkalnych, zgodnie z przepisami odrębnymi. Powierzchnia zabudowy może zająć maksymalnie 60% powierzchni działki budowlanej, a powierzchnia biologicznie czynna musi obejmować minimalnie 30% powierzchni działki budowlanej;
2. **MW** – zabudowa mieszkaniowa wielorodzinna, dla terenów oznaczonych symbolami 1MW i 2MW. Dopuszcza się tu lokalizację usług nieuciążliwych w parterach budynków mieszkalnych. Określa się wysokość budynków mieszkalnych do 20 m, przy maksymalnie 6 kondygnacjach nadziemnych. Powierzchnia zabudowy może zająć maksymalnie 75% powierzchni działki budowlanej, a powierzchnia biologicznie czynna musi obejmować minimalnie 25% powierzchni działki budowlanej;

3. **MW/U** – zabudowa mieszkaniowa wielorodzinna, zabudowa usługowa, dla terenu oznaczonego symbolem 1MW/U. Plan dopuszcza tu lokalizację wyłącznie usług nieuciążliwych. Określa się wysokość budynków mieszkalnych i usługowych do 20 m, przy maksymalnie 6 kondygnacjach nadziemnych. Powierzchnia zabudowy może zająć maksymalnie 80% powierzchni działki budowlanej, a powierzchnia biologicznie czynna musi obejmować minimalnie 20% powierzchni działki budowlanej;
4. **U** – zabudowa usługowa, dla terenu oznaczonego symbolem 1U. Plan dopuszcza tu lokalizację wyłącznie usług nieuciążliwych. Określa się wysokość budynków do 20 m, przy maksymalnie 6 kondygnacjach nadziemnych. Powierzchnia zabudowy może zająć maksymalnie 85% powierzchni działki budowlanej, a powierzchnia biologicznie czynna musi obejmować minimalnie 15% powierzchni działki budowlanej;
5. **UP** – usługi publiczne, dla terenów oznaczonych symbolami 1UP i 2UP. Plan określa wysokość budynków do 20 m, przy maksymalnie 6 kondygnacjach nadziemnych. Powierzchnia zabudowy może zająć maksymalnie 75% powierzchni działki budowlanej, a powierzchnia biologicznie czynna musi obejmować minimalnie 10% powierzchni działki budowlanej;
6. **ZP** – zieleń urządzone, dla terenów oznaczonych symbolami 1ZP i 2ZP. Plan dopuszcza tu realizację dojazdów, a na terenie 2ZP dodatkowo realizację: obiektów małej architektury, boisk, urządzeń sportowych i rekreacyjnych wraz z infrastrukturą towarzyszącą. Na terenie 2ZP plan określa wysokość zabudowy do 6 m. Powierzchnia zabudowy może zająć maksymalnie 20% powierzchni działki budowlanej, a powierzchnia biologicznie czynna musi obejmować minimalnie 80% powierzchni działki budowlanej;
7. **KDZ** – droga publiczna klasy zbiorczej, dla terenu oznaczonego symbolem 1KDZ;
8. **KDL** – droga publiczna klasy lokalnej, dla terenów oznaczonych symbolami od 1KDL do 4KDL;
9. **KDD** – droga publiczna klasy dojazdowej, dla terenów oznaczonych symbolami 1KDD i 2KDD;
10. **KPG** – teren parkingów i garaży, dla terenu oznaczonego symbolem 1KPG. Określa się wysokość zabudowy do 6 m. Powierzchnia zabudowy może zająć maksymalnie 70% powierzchni działki budowlanej, a powierzchnia biologicznie czynna musi obejmować minimalnie 20% powierzchni działki budowlanej;
11. **KP** – teren parkingów, dla terenu oznaczonego symbolem 1KP. Powierzchnia biologicznie czynna musi obejmować minimalnie 20% powierzchni działki budowlanej.

W mpzp przyjęto, co należy rozumieć pod pojęciem wyżej wspomnianych „usług nieuciążliwych”, a mianowicie są to działalności usługowe spełniające wymogi ochrony środowiska, dla których nie jest wymagana decyzja o środowiskowych uwarunkowaniach, w rozumieniu przepisów odrębnych o udostępnieniu informacji o środowisku i jego ochronie, udziale społeczeństwa w ochronie środowiska oraz ocenach oddziaływania na środowisko. Ponadto, do usług nieuciążliwych nie można zaliczyć działalności usługowej obejmującej: skup, przetładunek, handel złomu i innych odpadów, warsztatów i myjni samochodowych, stacji kontroli pojazdów.

W projekcie mpzp ustalono niezbędne zasady zagospodarowania związane z:

- obsługą komunikacyjną – z dróg położonych w obszarze planu oraz z dopuszczonych do wydzielania w obszarze planu dróg wewnętrznych, z obowiązkiem powiązania z zewnętrznym układem komunikacyjnym;

- zaopatrzeniem w wodę – z sieci wodociągowej rozdzielczej, a w przypadku braku możliwości przyłączenie do sieci wodociągowej dopuszczenie realizacji indywidualnych ujęć wody, zgodnie z przepisami odrębnymi i przy uwzględnieniu ograniczeń wynikających z wyznaczonej strefy ochrony sanitarnej od cmentarza;
- zaopatrzeniem w ciepło – z sieci ciepłowniczej lub indywidualnych źródeł ciepła;
- zaopatrzeniem w gaz – z sieci gazowej lub indywidualnych źródeł gazu;
- zaopatrzeniem w energię elektryczną – z sieci elektroenergetycznej lub indywidualnych źródeł energii;
- odprowadzaniem ścieków – poprzez sieć kanalizacyjną, a w przypadku braku możliwości przyłączenia do sieci kanalizacji sanitarnej dopuszczenie realizacji indywidualnych urządzeń gromadzenia ścieków, zgodnie z przepisami odrębnymi;
- zagospodarowaniem wód opadowych i roztopowych – poprzez urządzenia do powierzchniowego odwodnienia lub kanalizację deszczową, z dopuszczeniem zagospodarowania w obrębie własnej działki;
- gospodarką odpadową – gromadzenie i wywóz odpadów zgodnie z przepisami odrębnymi.

Na rysunku planu wyznaczono ponadto:

1. granicę strefy ochrony sanitarnej w odległości 150 m od cmentarza (dla pobliskiego cmentarza żydowskiego, usytuowanego u zbiegu ulic Dąbrowskiego i Wysokie Brzegi) – gdzie obowiązuje:
 - dopuszczenie lokalizacji budynków mieszkalnych, zakładów przechowujących artykuły żywnościowe, zakładów żywienia zbiorowego w odległości nie mniejszej niż 50 m od cmentarza i pod warunkiem, że obiekty te posiadają przyłącza do sieci wodociągowej,
 - zakaz realizacji studzien służących czerpania wody do picia i potrzeb gospodarczych;
2. strefę ograniczonej wysokości zabudowy – w związku z pobliskim lądowiskiem helikopterów przy Szpitalu Powiatowym im. Św. Maksymiliana Kolbe w Oświęcimiu, zlokalizowanym przy ul. Wysokie Brzegi;
3. izolinie wyznaczające maksymalną wysokość zabudowy – obowiązujące w ww. strefie ograniczonej wysokości zabudowy.

Rysunek planu odzwierciedla także lokalizację całości obszaru mpzp w zasięgu udokumentowanego złoża węgla kamiennego „Oświęcim-Polanka” nr 1075. Zgodnie z zapisami mpzp, sposób zagospodarowania musi uwzględniać ograniczenia wynikające z przepisów odrębnych.

W zakresie ochrony środowiska, przyrody i krajobrazu oraz zasad kształtowania krajobrazu w planie wprowadza się następujące zasady:

1. zakaz lokalizacji przedsięwzięć mogących znacząco oddziaływać na środowisko, za wyjątkiem infrastruktury technicznej oraz inwestycji celu publicznego;
2. dopuszczalne poziomy hałasu:
 - dla terenów MN i MW jak dla terenów zagospodarowanych pod zabudowę mieszkaniową,
 - dla terenu MW/U jak dla terenów zagospodarowanych pod zabudowę mieszkaniowo-usługową,
 - dla terenu 1UP jak dla terenów zagospodarowanych pod szpitale i domy pomocy społecznej,
 - dla terenu 2UP jak dla terenów zagospodarowanych pod budynki związane ze stałym lub czasowym pobytem dzieci i młodzieży,
 - dla terenu ZP jak dla terenów zagospodarowanych na cele rekreacyjno-wypoczynkowe,

- dla pozostałych terenów nie ustala się.

W planie nie określa się zasad ochrony dziedzictwa kulturowego i zabytków, w tym krajobrazów kulturowych oraz dóbr kultury współczesnej – ze względu na brak przedmiotu niniejszych regulacji w obszarze mpzp.

Reasumując, zadaniem planu jest unormowanie funkcjonowania danego terenu w przestrzenno-urbanizacyjnym układzie miasta Oświęcim, zgodnie z założeniami polityki przestrzennej miasta i z jednoczesnym wprowadzeniem harmonijnych zasad jego zagospodarowania, służących także ochronie środowiska w celu zapobieżenia jego dewastacji lub degradacji.

2.2. Ocena zgodności projektu planu z wnioskami wynikającymi z opracowania ekofizjograficznego

W toku prowadzonej procedury planistycznej, w oparciu o zapisy art. 72 ust. 4 i 5 ustawy z dnia 27 kwietnia 2001 r. – *Prawo ochrony środowiska* (t.j. Dz.U. z 2018 r., poz. 799 ze zm.), sporządzono „*Opracowanie ekofizjograficzne dla terenu położonego w Oświęcimiu ograniczonego ulicami: Wysokie Brzegi, Żwirki i Wigury i Chopina*” (2018 r.). Przedmiotem opracowania było sporządzenie charakterystyki istniejącego zagospodarowania na omawianym terenie, a następnie w oparciu o analizę środowiska przyrodniczego, kulturowego i krajobrazowego dokonanie analizy możliwości przekształceń funkcjonalnych terenu, uwzględniającej zależności ekologiczne, kulturowe i krajobrazowe, w zakresie zgodnym z rozporządzeniem Ministra Środowiska z dnia 9 września 2002 r. w sprawie *opracowań ekofizjograficznych* (Dz.U. z 2002 r. Nr 155, poz. 1298).

W niniejszym opracowaniu m.in. określono uwarunkowania ekofizjograficzne, formułowane w postaci wniosków i analiz, prognoz i ocen, stosownie do przedmiotu i skali sporządzonego planu zagospodarowania przestrzennego. Ostateczna wersja projektu mpzp, przedłożona do opiniowania w ramach strategicznej oceny oddziaływania na środowisko, jest w pełni zgodna z wnioskami sformułowanymi w opracowaniu ekofizjograficznym. Projekt planu uwzględnia wszelkie zalecenia wynikające z:

- określenia przydatności poszczególnych terenów dla rozwoju funkcji użytkowych, a w szczególności dla infrastruktury technicznej,
- wskazania terenów, których użytkowanie i zagospodarowaniem z uwagi na cechy zasobów środowiska i ich rolę w strukturze przyrodniczej obszaru, powinno być podporządkowane potrzebom zapewnienia prawidłowego funkcjonowania środowiska i zachowania różnorodności biologicznej,
- określenia ograniczeń wynikających z konieczności ochrony zasobów środowiska lub występowania uciążliwości i zagrożeń środowiska oraz wskazanie obszarów, na których te ograniczenia występują.

2.3. Powiązania projektu planu z innymi dokumentami strategicznymi

Projekt miejscowego planu zagospodarowania przestrzennego dla terenu położonego w Oświęcimiu ograniczonego ulicami: Wysokie Brzegi, Żwirki i Wigury i Chopina, z racji typu i przedmiotu swoich ustaleń, jak również ze względu na formalnoprawny charakter samego dokumentu, wypełnia założenia dokumentów planistycznych i strategicznych wyższego rzędu, od podstawowego opracowania z zakresu zagospodarowania przestrzennego gminy do dokumentów programowych wyższego rzędu.

2.3.1. Obowiązujący miejscowy plan zagospodarowania przestrzennego

Omawiany projekt mpzp odnosi się do obszaru, dla którego aktualnie obowiązuje miejscowy plan zagospodarowania przestrzennego, przyjęty Uchwałą Nr X/133/03 Rady Miasta Oświęcim z dnia 13 sierpnia 2003 r. w sprawie zmiany miejscowego planu zagospodarowania przestrzennego miasta Oświęcim dla terenu położonego w Oświęcimiu, w zasięgu ulic Wysokie Brzegi, Żwirki i Wigury, Chopina oraz ograniczonego brzegiem istniejącej skarpy (t.j. Dz. Urz. Woj. Mał. z 2014 r., poz. 2736 ze zm.). Zmiana planu dotyczy części obszaru ww. mpzp (ok. 15,2 ha), w zakresie terenów elementarnych o następującym przeznaczeniu:

- MW – tereny wielorodzinnej zabudowy mieszkaniowej,
- MN – tereny jednorodzinnej zabudowy mieszkaniowej,
- U – tereny urządzeń usługowych,
- ZP – tereny zieleni urządzonej – parkowej,
- ZN – tereny zieleni półurządzonej i urządzonej,
- KZ i KL – tereny głównych ulic obsługujących zespół,
- KD – tereny ulic dojazdowych,
- KP – tereny urządzeń obsługi komunikacji drogowej.

Obszar opracowania na tle ustaleń graficznych ww. miejscowego planu zagospodarowania przestrzennego przedstawiono w załączniku 4 do niniejszej prognozy.

Projektowany mpzp modyfikuje granice wydziałów elementarnych i doprecyzowuje ich przeznaczenie, a także uszczegóławia zasady zagospodarowania przestrzeni i wskaźniki kształtowania zabudowy, dostosowując je do obowiązujących przepisów szczegółowych, istniejącego stanu zagospodarowania, potrzeb inwestycyjnych właścicieli nieruchomości oraz aktualnych trendów lokalnego rozwoju społeczno-gospodarczego. Ogólny charakter użytkowania terenów i ich podstawowe funkcje pozostają bez zmian.

2.3.2. Studium uwarunkowań i kierunków zagospodarowania przestrzennego miasta Oświęcim

W obowiązującym „Studium uwarunkowań i kierunków zagospodarowania przestrzennego miasta Oświęcim” (przyjętym Uchwałą Nr XXXI/600/17 Rady Miasta Oświęcim z dnia 22 lutego 2017 r.) teren miasta został podzielony na tzw. podstawowe strefy polityki przestrzennej.

Obszar opracowania w całości jest położony w obrębie strefy osadniczej miejskiej, mieszkaniowo-usługowej (A) – jest to strefa A1.

Strefa A1 obejmuje zespół zabudowy wielorodzinnej Osiedla Chemików, zabudowy wielorodzinnej w rejonie szpitala i ulicy Wysokie Brzegi oraz tereny zabudowy jedno-, dwu-, i kilkurodzinnej na obrzeżach. Dominuje funkcja mieszkaniowa wielorodzinną, jednorodzinna i usługowa. Występują usługi ogólnomiejskie z zakresu oświaty i kultury, ochrony zdrowia oraz usługi podstawowe. Całość dopełniają tereny zieleni, m.in. cmentarze, obszary zieleni urządzonej i nieurządzonej. Centralna część strefy A1 stanowi obszar miasta o strukturze najbardziej uporządkowanej i zwartej.

Układ przestrzenny Osiedla Chemików ukształtowano w oparciu o rusztową siatkę ulic, związany z istniejącym przebiegiem dróg. Główną oś urbanistyczną stanowi al. Tysiąclecia wraz z placami, biegnąca równoleżnikowo od ZChO w kierunku śródmieścia. Równoległa do niej - ul. Dąbrowskiego - stanowi fragment historycznego szlaku do Zatoru. Centralną, zabytkową część zespołu

mieszkaniowego utrzymano w nurcie „Heimatstil”, stylu rodzimego (lata 40) i socrealizmu (lata 50-70). Układ ten stanowi lokalną dominantę przestrzenną Oświęcimia.

Cennymi obiektami wyróżniającymi się w strukturze strefy są: cmentarz żydowski objęty ochroną konserwatorską (położony u zbiegu ulic Dąbrowskiego i Wysokie Brzegi), kościół Św. M.M. Kolbego (zlokalizowany przy al. Tysiąclecia) oraz zabytkowe zagrody przy ul. Dąbrowskiego. Przy ul. Śniadeckiego położony jest budynek Oświęcimskiego Centrum Kultury, a w narożniku ulic Ostatni Etap o. Maksymiliana Kolbego jest zlokalizowany kościół św. M. Kolbego wraz z Centrum Dialogu i Modlitwy, stanowiące ważną część działalności kulturalnej miasta. Negatywnymi akcentami w krajobrazie osiedla są 9-kondygnacyjne budynki zlokalizowane punktowo przy ul. 3-go Maja i ul. Zaborskiej.

Istotnymi zmianami, wprowadzonymi przez plany miejscowe są: niemal całkowite wyparcie funkcji terenów rolnych, intensyfikacja zabudowy o funkcji mieszkaniowej jako kontynuacja istniejącej zabudowy jednorodzinnej w rejonie ul. Zaborskiej oraz stworzenie wzdłuż linii kolejowej pasa terenów zabudowy mieszkaniowej jednorodzinnej ze skupiskiem zabudowy usługowej w centralnej części. Obecne użytkowanie obszaru jest w głównej mierze zgodne z przeznaczeniem ustalonym w obowiązujących planach zagospodarowania przestrzennego.

Wrys ze „*Studium...*” jest umieszczony na rysunku projektu mpzp. Zgodnie z mapą „*Studium...*” projektem miejscowego planu zostały objęte tereny o następującym przeznaczeniu:

- MN – tereny zabudowy mieszkaniowej jednorodzinnej,
- MW – tereny zabudowy mieszkaniowej wielorodzinnej,
- U – tereny usług,
- KD – tereny obsługi komunikacji.

Projekt miejscowego planu zagospodarowania przestrzennego dla terenu ograniczonego ulicami: Wysokie Brzegi, Żwirki i Wigury i Chopina nie narusza ustaleń „*Studium uwarunkowań i kierunków zagospodarowania przestrzennego miasta Oświęcim*”. Projektowane przeznaczenie terenu wpisuje się w kierunki zagospodarowania określone w „*Studium...*” dla przedmiotowej strefy rozwojowej.

2.3.3. Strategia Rozwoju Miasta Oświęcim

Wizja miasta przedstawiona w „*Strategii Rozwoju Miasta Oświęcim na lata 2014-2020*” jest następująca: Oświęcim jako nowoczesny ośrodek miejski, ważne centrum gospodarcze, edukacji i kultury, zapewniający wysoką jakość życia mieszkańców, realizujące przesłanie pokoju i tolerancji.

Główna wizja ma być osiągnięta poprzez realizację następujących trzech równorzędnych celów strategicznych:

- I celem jest zapewnienie mieszkańcom miasta Oświęcim wysokiej jakości życia,
- II celem jest dążenie, aby miasto stało się głównym ośrodkiem gospodarczym zachodniej Małopolski, z rozwijającym się sektorem turystycznym,
- III celem jest dążenie, aby Oświęcim był międzynarodowym centrum edukacji pokojowej.

Na podstawie powyższych celów wyznaczono cele operacyjne, które podzielono na 13 pól rozwoju. Należą do nich: ochrona środowiska, komunikacja, budownictwo i planowanie przestrzenne, sport i rekreacja, turystyka, kultura, zdrowie i polityka społeczna, bezpieczeństwo publiczne, promocja, włączenie społeczne, edukacja, społeczeństwo informacyjne, gospodarka. Wybrane pola rozwoju mają bezpośrednie przełożenie na zagospodarowanie przestrzenne. W świetle przedmiotu

omawianego mpzp istotne są pola rozwoju „edukacja” oraz „budownictwo i planowanie przestrzenne”.

Pole rozwoju „edukacja” obejmuje działania polegające zarówno na zapewnieniu wysokiego poziomu kształcenia (przez m.in. poszerzenie oferty edukacyjnej, wspieranie rozwoju szkolnictwa wyższego, kształcenie ustawiczne), jak i rozwoju bazy edukacyjnej przez m.in. doposażenie, termomodernizację, remonty oraz modernizację. Pole rozwoju „budownictwo i planowanie przestrzenne” obejmuje działania na rzecz stworzenia warunków dla rozwoju inwestycji i budownictwa mieszkaniowego oraz powstrzymania odpływu mieszkańców przez stworzenie sprzyjających warunków zamieszkania i wypoczynku.

3. CHARAKTERYSTYKA ISTNIEJĄCEGO STANU ŚRODOWISKA ORAZ POTENCJALNYCH JEGO ZMIAN W PRZYPADKU BRAKU REALIZACJI PROJEKTOWANEGO DOKUMENTU

3.1. Użytkowanie terenu

Obszar miejscowego planu obejmuje teren w pełni zurbanizowany i zabudowany, położony w zachodniej części miasta Oświęcim. Jest to obszar z intensywną zabudową o funkcji mieszkaniowej (głównie wielorodzinnej – budynki w zarządzie Wojskowej Agencji Mieszkaniowej oraz z mniejszym udziałem jednorodzinnej) oraz różnorodnych funkcji usługowych (w tym oświatowych i ochrony zdrowia) wraz z towarzyszącym układem komunikacyjnym i terenami zieleni. Znajduje się tu Państwowa Szkoła Muzyczna I stopnia im. K. Szymanowskiego (przy ul. Wysokie Brzegi, w południowo-wschodniej części obszaru mpzp – teren elementarny 2UP) oraz zakłady opieki zdrowotnej NFZ, przychodnie zdrowia i apteka (przy ul. Chopina, w południowo-zachodniej części obszaru mpzp – teren elementarny 1UP). Pozostałe usługi skupiają się w ciągu ulic Żwirki i Wigury oraz Chopina. Przez obszar planu przebiega sieć wodociągowa, a także sieci kanalizacji sanitarnej i deszczowej oraz sieci elektroenergetyczne.

W sąsiedztwie, po wschodniej stronie ul. Wysokie Brzegi jest zlokalizowany kompleks obiektów Szpitala Powiatowego im. Św. Maksymiliana Kolbe w Oświęcimiu. Po stronie południowej ul. Żwirki i Wigury jest usytuowane targowisko miejskie. Po zachodniej stronie granic terenu mpzp znajduje się istniejące osiedle domów jednorodzinnych. Na północ od obszaru mpzp leżą tereny przeznaczone na cele zabudowy usługowej oraz stacja elektroenergetyczna.

Zagospodarowanie obszaru opracowania oraz terenów w jego sąsiedztwie przedstawia poniższa rycina oraz dokumentacja fotograficzna w załączniku 5 do prognozy.

Ryc. 2. Użytkowanie obszaru opracowania i terenów w sąsiedztwie (mapa satelitarna).



Źródło: opracowanie własne na podstawie ortofotomapy zamieszczonej w serwisie: www.geoportal.gov.pl

3.2. Flora i fauna

Zasadniczo obszar opracowania nie stanowi ważnej strefy faunistycznej i florystycznej, ponieważ obejmuje typowo miejski, zurbanizowany teren. Opis lokalnej flory i fauny obszaru objętego ustaleniami projektu mpzp dla terenu położonego w Oświęcimiu przy ulicach Wysokie Brzegi, Żwirki i Wigury oraz Chopina sporządzono na podstawie obserwacji terenowych przeprowadzonych w lutym 2018 r. Opis florystyczny i faunistyczny skonstruowano na podstawie odnotowanych spostrzeżeń na temat populacji zwierząt i zbiorowisk roślinnych oraz miejscowych warunków siedliskowych.

Flora

Obszar mpzp jest położony w pełni zurbanizowanej części miasta, z intensywną zabudową o charakterze mieszkaniowo-usługowym. Obiektom budowlanym towarzyszą urządzone tereny zieleni typu trawniki i zieleńce oraz nasadzenia drzew i krzewów, także przydrożne i w formie nawiązującej do parkowej (na terenach elementarnych 1ZP i 2ZP).

Na badanym obszarze nie odnotowano występowania naturalnych ani seminaturalnych siedlisk. Dominujące gatunki roślin zielnych to przedstawiciele siedlisk antropogenicznych, wykształconych na terenach silnie przekształconych wskutek działalności człowieka. Szatę roślinną omawianego obszaru tworzą gatunki synantropijne, wszędobylskie, głównie pospolite trawy i drobne byliny (wykaszana roślinność trawnikowa, roślinność na przydrożach, w szczelinach płyt chodnikowych, itp.). Spośród występującej zieleni wysokiej można wymienić następujące gatunki: lipa drobnolistna *Tilia cordata*, klon zwyczajny *Acer platanoides*, klon jesionolistny *Acer negundo*, wierzba *Salix sp.*, ligustr pospolity *Ligustrum vulgare*, modrzew europejski *Larix decidua*, świerk *Picea Sp.*, żywotnik *Thuja Sp.*, cyprysyk *Chamaecyparis Sp.*

W obszarze opracowania nie stwierdzono występowania gatunków ani siedlisk przyrodniczych wymienionych w:

- załącznikach do Dyrektywy Rady 92/43/EWG z dnia 21 maja 1992 r. w sprawie ochrony siedlisk naturalnych oraz dzikiej fauny i flory (tzw. Dyrektywa Siedliskowa),
- załącznikach do rozporządzenia Ministra Środowiska z dnia 13 kwietnia 2010 r. w sprawie siedlisk przyrodniczych oraz gatunków będących przedmiotem zainteresowania Wspólnoty, a także kryteriów wyboru obszarów kwalifikujących się do uznania lub wyznaczenia jako obszary Natura 2000 (Dz. U. z 2010 r. Nr 77, poz. 510 ze zm.),
- rozporządzeniu Ministra Środowiska z dnia 9 października 2014 r. w sprawie ochrony gatunkowej roślin (Dz. U. z 2014 r., poz. 1409),
- rozporządzeniu Ministra Środowiska z 9 października 2014 r. w sprawie ochrony gatunkowej grzybów (Dz. U. z 2014 r., poz. 1408),
- „Czerwonej Liście Roślin i Grzybów Polski” (Marek Z., Zarzycki K., Wojewoda W., Szeląg Z., 2006r.),
- „Polskiej Czerwonej Księdze Roślin” (Kaźmierczakowa R., Zarzycki K., Mirek Z., 2014r.).

Fauna

Przemierzając się po badanym obszarze prowadzono również obserwacje fauny, notując wszystkie gatunki pojawiające się w zasięgu wzroku i słuchu obserwatora, z określeniem charakteru danej obserwacji. W wyniku przeprowadzonej diagnozy warunków siedliskowych stwierdza się, że na omawianym obszarze nie występują warunki dogodne dla rozrodu i rozwoju herpetofauny (brak

zbiorników wodnych i cieków). Zinventaryzowano natomiast następujące gatunki ptaków bytujących w obszarze mpzp:

1. Bogatka *Parus major* – ścisła ochrona gatunkowa,
2. Gołąb miejski *Columba livia forma urbana* – częściowa ochrona gatunkowa,
3. Grzywacz *Columba palumbus* – gatunek łowny,
4. Kos *Turdus merula* – ścisła ochrona gatunkowa,
5. Kopciuszek *Phoenicurus ochruros* – ścisła ochrona gatunkowa,
6. Modraszka *Cyanistes caeruleus* – ścisła ochrona gatunkowa,
7. Sierpówka *Streptopelia decaocto* – ścisła ochrona gatunkowa,
8. Szpak *Sturnus vulgaris* – ścisła ochrona gatunkowa,
9. Wróbel *Passer domesticus* – ścisła ochrona gatunkowa,
10. Zięba *Fringilla coelebs* – ścisła ochrona gatunkowa.

Status ochronny powyższych gatunków podano na podstawie rozporządzenia Ministra Środowiska z dnia 16 grudnia 2016 r. w sprawie ochrony gatunkowej zwierząt (Dz. U. z 2016 r., poz. 2183) oraz rozporządzenia Ministra Środowiska z dnia 11 marca 2005 r. w sprawie ustalenia listy gatunków zwierząt łownych (Dz. U. z 2005 r. Nr 45, poz. 433). Żaden z odnotowanych gatunków nie jest wymieniony w załączniku Nr I do Dyrektywy Parlamentu Europejskiego i Rady 2009/147/WE z dnia 30 listopada 2009 r. w sprawie ochrony dzikiego ptactwa (tzw. Dyrektywa Ptasia) ani w „Polskiej Czerwonej Księdze Zwierząt” (Głowaciński Z., 2001 r.).

Za ornitofaunę lęgową obszaru mpzp można uznać kilka gatunków synantropijnych, bytujących stale w sąsiedztwie siedzib ludzkich, na terenach użytkowanych przez człowieka, gniazdujących w elementach infrastruktury budowlanej oraz w zakrzewieniach i zadrzewieniach na terenach miejskich. Jak wynika z danych zawartych w publikacji pt. „Atlas rozmieszczenia ptaków lęgowych Polski 1985-2004” (red. Sikora A., Rohde Z., Gromadzki M., Neubauer G., Chylarecki P., Poznań, 2007r.) wykazane gatunki ptaków, związanych z obszarem objętym zasięgiem potencjalnego oddziaływania ustaleń projektu miejscowego planu zagospodarowania przestrzennego, należą do pospolicie występujących, szeroko rozpowszechnionych, bardzo licznych, licznych lub średnio licznych, nie zagrożonych wyginięciem.

3.3. Korytarze ekologiczne

Korytarze ekologiczne są łącznikami pomiędzy terenami zasiedlanymi przez różne populacje zwierząt i umożliwiają im migrację oraz ekspansję na nowe obszary. Naturalne drogi wędrówek wiążą się przede wszystkim z lasami oraz obszarami bagiennymi i dolinami rzecznyymi.

W obszarze opracowania nie występują struktury pełniące funkcje cennych lokalnych korytarzy migracyjnych dla fauny, typu obszary bagiennie, doliny rzeczne czy tereny leśne. Jest to teren usytuowany w centrum miejskiej strefy osadniczej, całkowicie odizolowany od terenów cennych przyrodniczo.

Obszar mpzp leży poza zasięgiem regionalnych i ponadregionalnych korytarzy ekologicznych. Najbliższą tego typu formą (zgodnie z danymi udostępnianymi przez Generalną Dyрекcyję Ochrony Środowiska – usługa WMS), jest korytarz ekologiczny Rudy Wielkie i Dolina Górnej Wisły, znajdujący się ok. 25,8 km na zachód.

3.4. Istniejące formy ochrony przyrody

Obszar opracowania leży poza granicami form ochrony przyrody ustanawianymi w trybie przepisów ustawy z dnia 16 kwietnia 2004 r. o *ochronie przyrody* (t.j. Dz.U. z 2018 r., poz. 1614), w tym poza obszarami wchodzącymi w skład Europejskiej Sieci Ekologicznej Natura 2000.

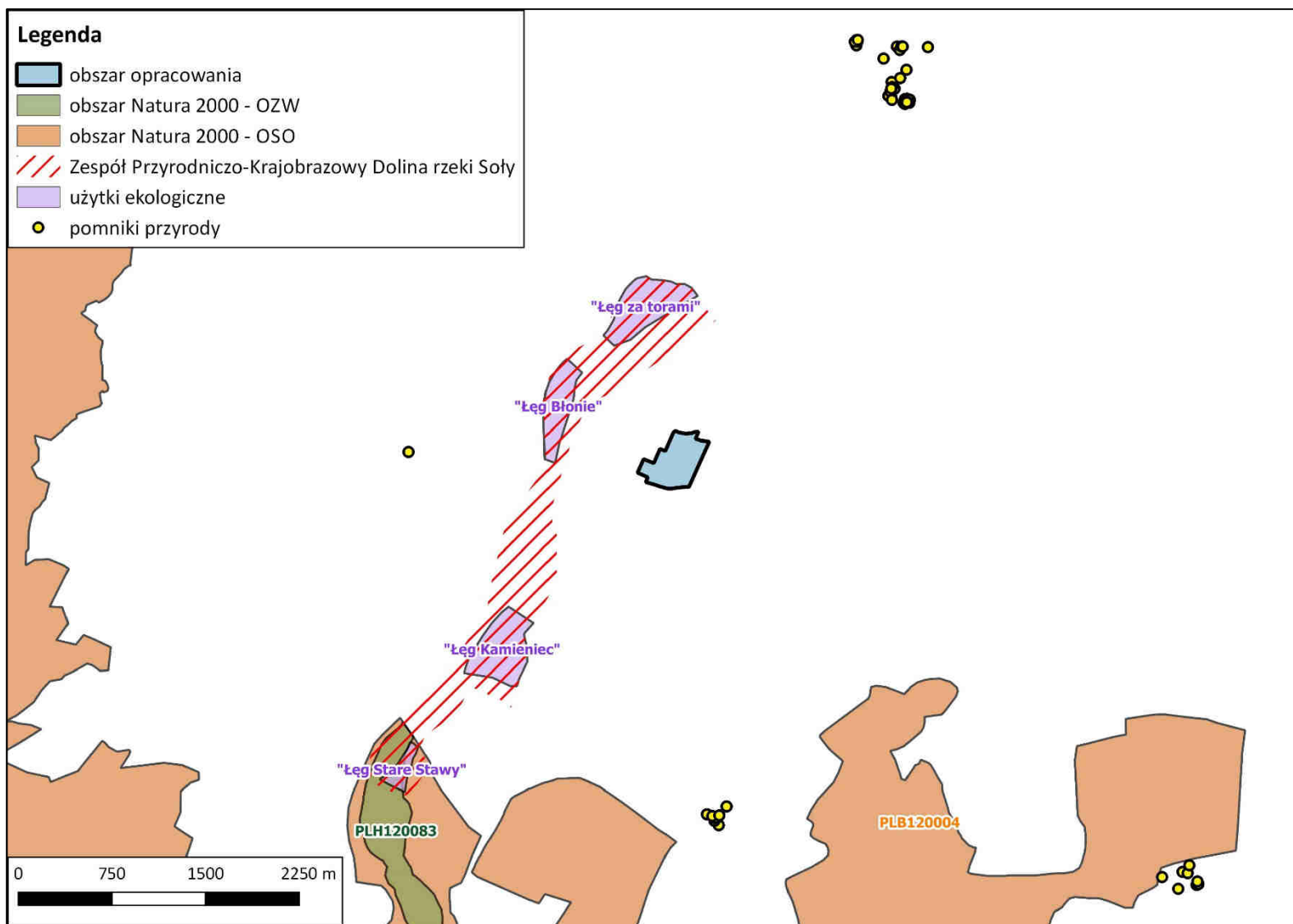
Najbliższymi formami ochrony przyrody są:

- zespół przyrodniczo-krajobrazowy „Dolina rzeki Soły” – w odległości ok. 500 m na wschód,
- pomnik przyrody na terenie miasta – w odległości ok. 630 m na północ,
- użytek ekologiczny „Łęg Błonie” – w odległości ok. 670 m na zachód,
- użytek ekologiczny „Łęg za Torami” – w odległości ok. 800 m na północ,
- użytek ekologiczny „Łęg Kamieniec” – w odległości ok. 1,45 km na południowy zachód,
- użytek ekologiczny „Łęg Stare Stawy” – w odległości ok. 2,8 m na południowy zachód,
- pomnik przyrody na terenie miasta – w odległości ok. 1,85 km na zachód,
- obszar Natura 2000 „Dolina Dolnej Soły” PLB120004 – w odległości ok. 2,2 km na południe,
- obszar Natura 2000 „Dolna Soła” PLH120083 – w odległości ok. 2,75 km na południowy wschód.

Lokalizację obszaru mpzp na tle najbliższych istniejących form ochrony przyrody przedstawiono na poniższej rycinie 3.

Prognoza oddziaływania na środowisko – miejscowy plan zagospodarowania przestrzennego dla terenu położonego w Oświęcimiu ograniczonego ulicami: Wysokie Brzegi, Żwirki i Wigury i Chopina

Ryc. 3. Obszar opracowania na tle najbliższych form ochrony przyrody.



Źródło: opracowanie własne na podstawie Geoserwisu GDOŚ

3.5. Zabytki i dziedzictwo kulturowe

W obszarze opracowania, zgodnie z danymi przedstawionymi w „*Studium uwarunkowań i kierunków zagospodarowania przestrzennego miasta Oświęcim*”, nie występują obiekty i obszary o znaczeniu kulturowym typu:

- obiekty wpisane do wojewódzkiego rejestru zabytków,
- obiekty ujęte w gminnej ewidencji zabytków,
- obiekty budowlane proponowane do wpisania do rejestru zabytków,
- historyczne układy przestrzenne,
- strefy ochronne stanowisk archeologicznych.

Najbliższym tego typu obiektem jest objęty ochroną konserwatorską cmentarz żydowski, położony po przeciwnej stronie ul. Wysokie Brzegi u jej zbiegu z ul. Dąbrowskiego. Plan uwzględnia zasięg strefy ochrony sanitarnej dla cmentarza.

3.6. Geomorfologia, ukształtowanie terenu, gleby

Według podziału fizyczno-geograficznego Jerzego Kondrackiego (2002 r.) obszar objęty mpzp jest zlokalizowany w:

- prowincji: Karpaty Zachodnie z Podkarpaciem Zachodnim i Północnym (51),
 - podprowincji: Podkarpacie Północne (512),
 - makroregionie: Kotlina Oświęcimska (512.2),
 - mezoregionie: Dolina Górnej Wisły (512.22).

Współczesna rzeźba terenu miasta została ukształtowana podczas zlodowacenia południowopolskiego, w wyniku procesów fluwioglacjalnych i eolicznych oraz w holocenie, na skutek działalności akumulacyjnej rzek Wisły i Soły. W ich dolinach wyróżnić można kilka poziomów terasowych: starsze równiny plejstoceny oraz młodsze, holoceny terasy zalewowe i nadzalewowe. Dominującym typem krajobrazu naturalnego miasta Oświęcimia są formy peryglacjalne, krajobrazy równinne i faliste. Obszar opracowania obejmuje fragmenty terasy akumulacyjnej z okresu zlodowacenia środkowopolskiego, położonej 12-15 m nad dnem doliny Wisły.

Podłoże skalne obszaru stanowią utwory: górnego karbonu, trzeciorzędu i czwartorzędu. Górny karbon reprezentuje osady westwalu: piaskowce, zlepieńce oraz łupki, iłowcowce i mułowce z podkładami węgla warstw ciągnących się z rejonów Libiąża i Łazisk. Pokrywą powierzchniową na całym obszarze opracowania stanowią lessopodobne gliny pylaste i pyły sporadycznie zawierające wkładki piasków. Ich miąższość sięga kilku metrów. Na skałach lessopodobnych glin pylastych i pyłów wykształciły się gleby bielicowe.

Powierzchnia terenu w obszarze mpzp jest płaska, niewykazująca wyraźnych deniwelacji. Ze względu na całkowite przekształcenia związane z urbanizacją w obszarze opracowania brak jest gruntów użytkowanych rolniczo. W warstwach powierzchniowych występują grunty nasypowe.

3.7. Zasoby naturalne

Zgodnie z serwisem Centralnej Bazy Danych Geologicznych Państwowego Instytutu Geologicznego cały obszar mpzp znajduje się w granicach udokumentowanego złoża węgla kamiennego o nazwie „Oświęcim-Polanka”. Na rysunku projektu miejscowego planu oznaczono położenie obszaru

mpzp w zasięgu złoża. Złoże to nie było przedmiotem eksploatacji, nie ustanowiono dla niego obszaru i terenu górniczego. Złoże jest objęte nadzorem Okręgowego Urzędu Górniczego w Krakowie.

3.8. Hydrologia

3.8.1. Wody powierzchniowe

Według hydrograficznego podziału Polski obszar opracowania leży w obszarze dorzecza Wisły, w regionie wodnym Górnej Wisły, w głównej zlewni Wisły od Przemszy do Nidy.

Powierzchniowa sieć hydrograficzna w mieście jest bardzo rozbudowana. Oświęcim leży w dorzeczu górnej Wisły, u ujścia Soły do Wisły. Przez teren miasta przebiega dział wodny II rzędu rozdzielający zlewnie dopływów Wisły oraz działy III rzędu rozgraniczające zlewnie mniejszych potoków wpływających do Soły.

Rzeka Wisła przepływa w odległości ok. 1,4 km na północ od obszaru opracowania, a Soła – ok. 600 m na zachód.

W granicach obszaru opracowania brak jest zbiorników wodnych i cieków powierzchniowych.

3.8.2. Wody podziemne

Wody podziemne w obrębie miasta znajdują się w osadach tworzących czwartorzędowe piętro wodonośne, które budują przepuszczalne osady wodnolodowcowe izolowane w spągu nieprzepuszczalnymi łamami mioceńskimi. Główny użytkowy poziom wód podziemnych w tym rejonie Oświęcimia cechuje się potencjalną wydajnością studni wierconych na poziomie 50-70 m³/24h. Obszar opracowania jest położony poza obrębem stref ochronnych komunalnych ujęć wód.

Zgodnie z danymi Centralnego Banku Danych Hydrogeologicznych Państwowego Instytutu Geologicznego obszar opracowania jest położony poza zasięgiem Głównych Zbiorników Wód Podziemnych (GZWP). Najbliższymi tego typu zbiornikami są: GZWP Nr 452 – Zbiornik Chrzanów (znajdujący się w odległości ok. 8,7 km na północ od obszaru mpzp) oraz GZWP Nr 346 – Zbiornik Pszczyna (położony w odległości ok. 13 km na południowy zachód). Usytuowanie obszaru mpzp względem granic GZWP przedstawia rycina 4 w rozdziale 3.8.3.

3.8.3. Jednolite części wód i cele środowiskowe zawarte w Planie gospodarowania wodami

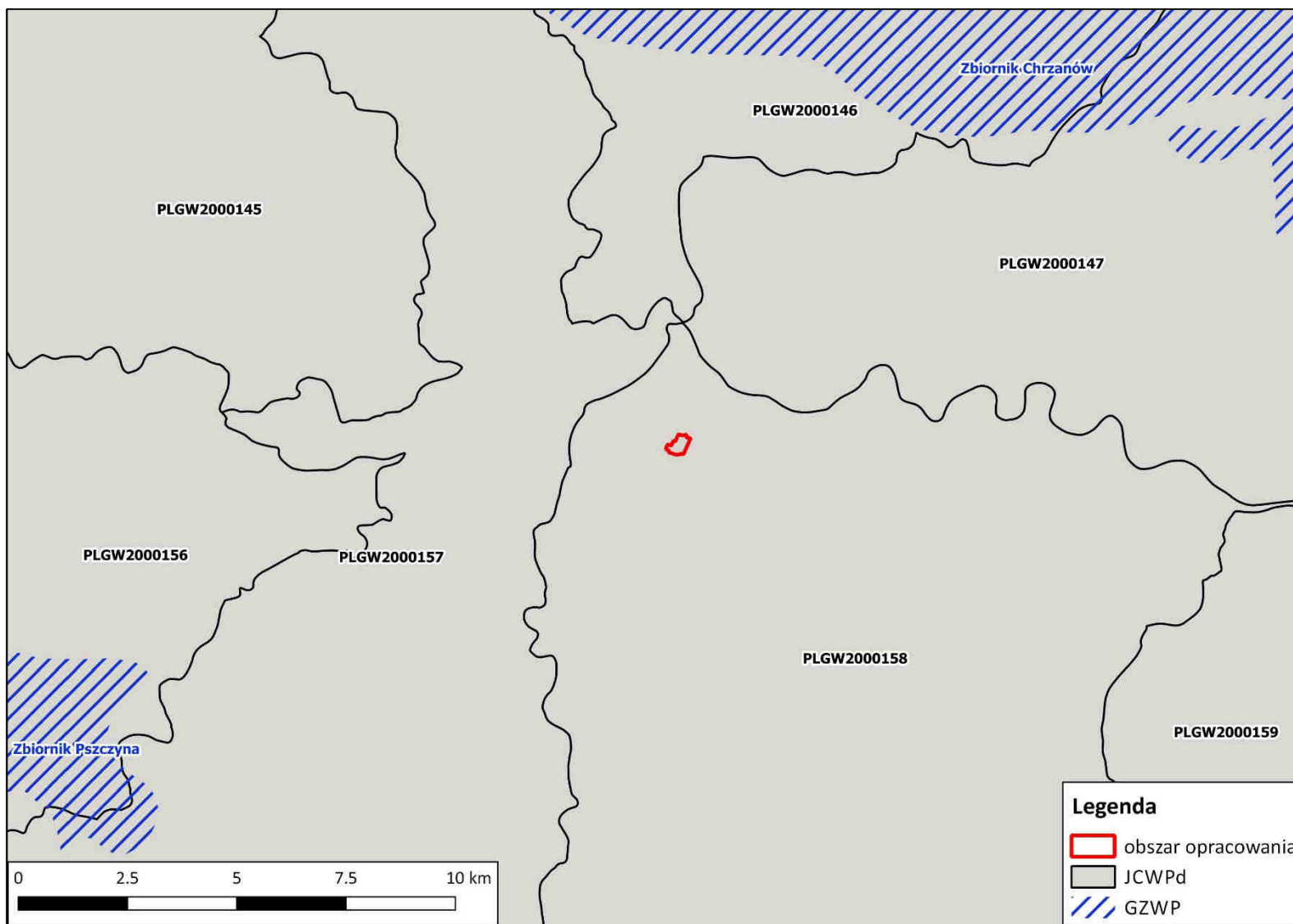
Uwzględniając rejon projektowanego planu w odniesieniu do obszarów wskazanych w Dyrektywie 2000/60/WE Parlamentu Europejskiego i Rady z dnia 23 października 2000 r. *ustanawiającej ramy wspólnotowego działania w dziedzinie polityki wodnej* (tzw. Ramowa Dyrektywa Wodna) należy wskazać, że teren mpzp jest położony w granicach:

1. jednolitej części wód podziemnych (JCWPd) nr 158 o kodzie PLGW2000158,
2. jednolitych części wód powierzchniowych rzecznych (JCWP) o kodzie:
 - PLRW20001921339 Wisła od Przemszy bez Przemszy do Skawy – północny skraj obszaru mpzp,
 - PLRW200002133529 Kanał żeglowny Dwory – większość obszaru mpzp,
 - PLRW200015213299 Soła od zb. Czaniec do ujścia – południowo-zachodni skraj obszaru mpzp.

Usytuowanie obszaru opracowania względem JCW podziemnych przedstawia rycina 4, a względem JCP powierzchniowych – rycina 5.

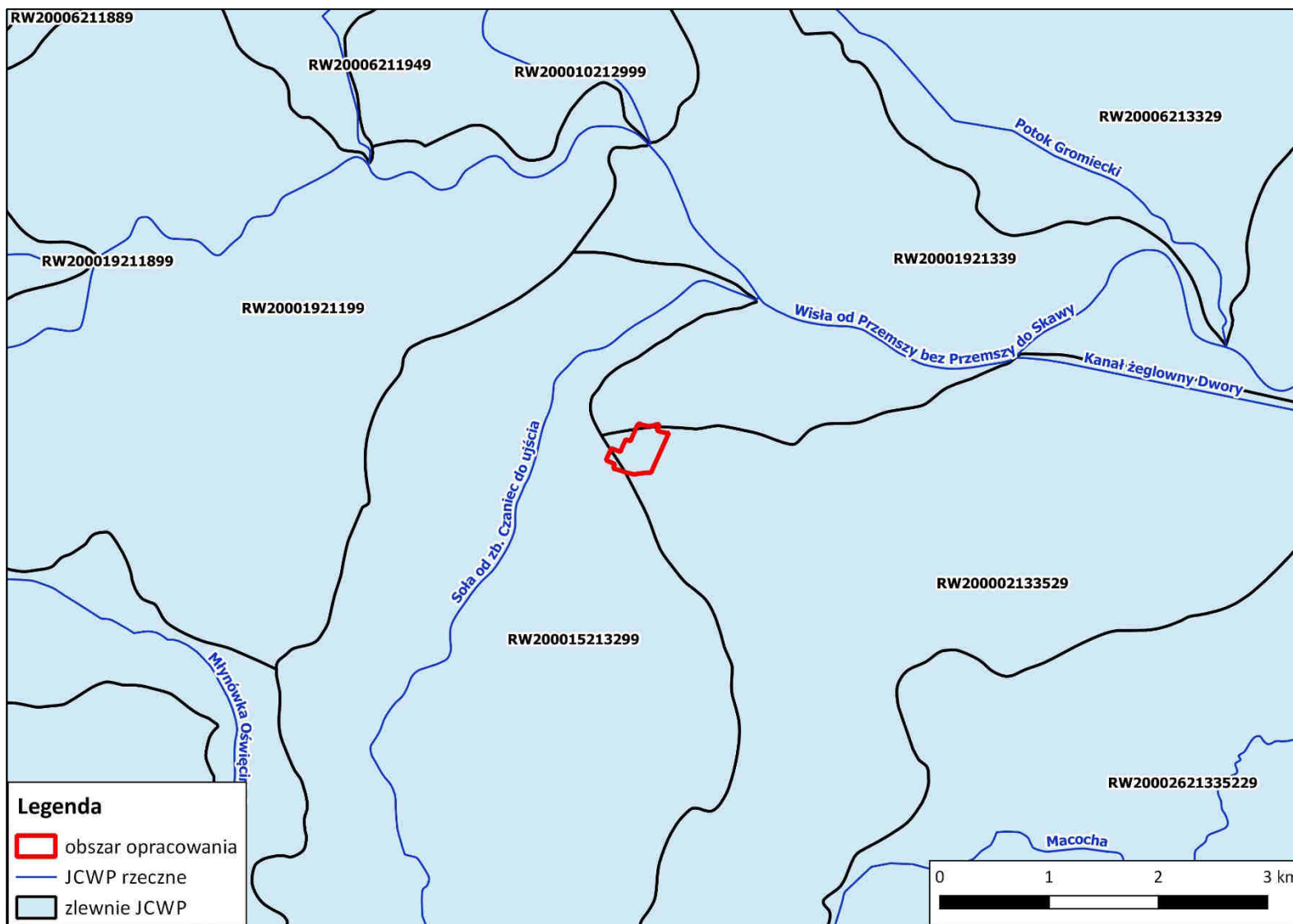
Prognoza oddziaływania na środowisko – miejscowy plan zagospodarowania przestrzennego dla terenu położonego w Oświęcimiu ograniczonego ulicami: Wysokie Brzegi, Żwirki i Wigury i Chopina

Ryc. 4. Usytuowanie obszaru opracowania względem JCW podziemnych i GZWP.



Źródło: opracowanie własne na podstawie <http://geoportal.kzgw.gov.pl/gptkzgw/>

Ryc. 5. Usytuowanie obszaru opracowania względem JCW powierzchniowych.



Źródło: opracowanie własne na podstawie <http://geoportal.kzgw.gov.pl/gptkzgw/>

W poniższej tabeli przedstawiono charakterystykę jednolitej części wód podziemnych PLGW2000158 w oparciu o ustalenia zaktualizowanego Planu gospodarowania wodami – na podstawie rozporządzenia Rady Ministrów z dnia 18 października 2016 r. w sprawie Planu gospodarowania wodami na obszarze dorzecza Wisły (Dz.U. z 2016 r., poz. 1911).

Tab. 1. Charakterystyka jednolitej części wód podziemnych PLGW2000158.

Zlewnia bilansowa	Stan ilościowy	Stan chemiczny	Cel środowiskowy	
			stan ilościowy	stan chemiczny
Soła, Wisła od Przemszy do Nidy	dobry	dobry	dobry stan ilościowy	dobry stan chemiczny

Celem środowiskowym dla jednolitych części wód podziemnych (JCWPd) jest dobry stan ilościowy i chemiczny, charakteryzowany wartościami wskaźników zgodnie z rozporządzeniem Ministra Środowiska z 21 grudnia 2015 r. w sprawie kryteriów i sposobów oceny stanu jednolitych części wód podziemnych (Dz. U. z 2016 r., poz. 85). Stan ilościowy obrazuje wpływ poboru wody na części wód podziemnych. Natomiast stan chemiczny odnosi się do parametrów fizykochemicznych wód podziemnych (traktowanych zarówno jako zanieczyszczenia, jak i skażenie). W przypadku JCWPd, które zostały zidentyfikowane jako zagrożone i będące w stanie słabym wykonano wstępną procedurę wyłączeń, czyli ustalenia odstępstw od celów środowiskowych. Wstępnie zaproponowano odstępstwa od celów środowiskowych w postaci przedłużenia terminu osiągnięcia celów oraz ustalenie mniej rygorystycznych celów, które powinny zostać ostatecznie osiągnięte.

W tabeli 2 przedstawiono charakterystykę jednolitych części wód powierzchniowych w obszarze opracowania w oparciu o ustalenia zaktualizowanego Planu gospodarowania wodami – na podstawie rozporządzenia Rady Ministrów z dnia 18 października 2016r. w sprawie Planu gospodarowania wodami na obszarze dorzecza Wisły (Dz.U. z 2016 r., poz. 1911).

Tab. 2. Charakterystyka jednolitej części wód powierzchniowych w obszarze opracowania.

Status JCWP	Typ JCWP	Aktualny stan JCWP	Cel środowiskowy	
			stan lub potencjał ekologiczny	stan chemiczny
JCW powierzchniowych PLRW20001921339 (Wisła od Przemszy bez Przemszy do Skawy)				
silnie zmieniona część wód	rzeka nizinna piaszczysto – gliniasta (19)	zły	dobry potencjał ekologiczny; możliwość migracji organizmów wodnych na odcinku cieklu istotnego - Wisła od Skawy do Przemszy	dobry stan chemiczny

Status JCWP	Typ JCWP	Aktualny stan JCWP	Cel środowiskowy	
			stan lub potencjał ekologiczny	stan chemiczny
JCW powierzchniowych (PLRW200002133529 Kanał żeglowny Dwory)				
sztuczna część wód	typ nieokreślony – kanały i zbiorniki zaporowe (0)	zły	dobry potencjał ekologiczny	dobry stan chemiczny
JCW powierzchniowych PLRW200015213299 (Soła od zb. Czaniec do ujścia)				
silnie zmieniona część wód	średnia rzeka wyżynna – wschodnia (15)	dobry	dobry stan ekologiczny; możliwość migracji organizmów wodnych na odcinku cieków istotnego - Soła od ujścia do Zbiornika Czaniec	dobry stan chemiczny

Wyznaczając cele środowiskowe dla poszczególnych jednolitych części wód powierzchniowych (JCWP) brano pod uwagę ocenę stanu lub potencjału ekologicznego i stanu chemicznego dokonaną na podstawie dostępnych danych monitoringowych. Dla JCWP rzecznych ustalono cele w odniesieniu do następujących elementów biologicznych: fitoplankton, fitobentos, makrolity, makrobezkręgowce bentosowe, ichtiofauna. Przypisując cele środowiskowe w zakresie elementów fizykochemicznych, stosowano następujący schemat:

- jeżeli ocena stanu ekologicznego w zakresie elementów biologicznych danej JCWP wskazywała na stan dobry lub poniżej dobrego – wtedy wszystkim elementom fizykochemicznym, przypisane zostały wartości graniczne dla stanu dobrego,
- jeżeli ocena stanu ekologicznego w zakresie elementów biologicznych danej JCWP wskazywała na stan bardzo dobry – wtedy elementom fizykochemicznym będącym w stanie bardzo dobrym, zostały przypisane wartości graniczne dla stanu bardzo dobrego. Wszystkim pozostałym elementom fizykochemicznym, jako parametry charakteryzujące cel środowiskowy, zostały przypisane wartości graniczne dla stanu dobrego.

Celem środowiskowym dla JCWP rzecznych w zakresie stanu chemicznego jest dobry stan chemiczny. Wskaźniki stanu dobrego przyjęto zgodnie z rozporządzeniem Ministra Środowiska z dnia 21 lipca 2016r. w sprawie sposobu klasyfikacji stanu jednolitych części wód powierzchniowych oraz środowiskowych norm jakości dla substancji priorytetowych (Dz. U. z 2016 r., poz. 1187). Wskaźniki stanu dobrego przyjęto zgodnie z rozporządzeniem klasyfikacyjnym. Celem środowiskowym dla JCWP rzecznych w zakresie elementów hydromorfologicznych jest dobry stan tych elementów (II klasa). W przypadku JCW monitorowanych, które zgodnie z wynikami oceny stanu przeprowadzonej przez GIOŚ osiągają bardzo dobry stan ekologiczny, celem środowiskowym jest utrzymanie hydromorfologicznych parametrów oceny na poziomie I klasy. Ponadto, dla osiągnięcia celów środowiskowych istotne jest umożliwienie swobodnej migracji organizmów wodnych przez zachowanie lub przywrócenie ciągłości ekologicznej cieków.

W tabeli 3 przedstawiono ocenę ryzyka nieosiągnięcia celów środowiskowych oraz odstępstwa od osiągnięcia celów środowiskowych dla jednolitych części wód zidentyfikowanych dla obszaru opracowania.

Tab. 3. Ocena ryzyka nieosiągnięcia celów środowiskowych dla JCW w rejonie miejscowego planu.

Ocena ryzyka nieosiągnięcia celów środowiskowych	Odstępstwo od osiągnięcia celów środowiskowych	Typ odstępstwa i termin osiągnięcia dobrego stanu	Uzasadnienie odstępstwa
JCW podziemnych PLGW2000158 (Nr 158)			
niezagrożona	nie	nie dotyczy	nie dotyczy
JCW powierzchniowych PLRW20001921339 (Wisła od Przemyśły bez Przemyśły do Skawy)			
zagrożona	tak	Ustalenie celów mniej rygorystycznych - brak możliwości technicznych, - dysproporcjonalne koszty. Termin osiągnięcia – 2022 r.	Brak możliwości technicznych oraz dysproporcjonalne koszty. Wpływ działalności antropogenicznej na stan JCWP oraz brak możliwości technicznych ograniczenia tych oddziaływań na wody, generuje konieczność ustalenia mniej rygorystycznych celów w zakresie wskaźników charakteryzujących zasolenie. Jednocześnie czas niezbędny dla realizacji działania polegającego na ustaleniu wartości granicznej dla dobrego stanu lub potencjału, dla parametrów, dla których obniżono cel środowiskowy, powoduje konieczność przesunięcia w czasie osiągnięcia celów środowiskowych przez JCWP. Występująca działalność gospodarcza człowieka związana jest ściśle z występowaniem bogactw naturalnych i przemysłowym charakterem obszaru zlewni.
JCW powierzchniowych (PLRW200002133529 Kanał żeglowny Dwory)			
zagrożona	tak	Ustalenie celów mniej rygorystycznych - brak możliwości technicznych, - dysproporcjonalne koszty. Termin osiągnięcia – 2021 r.	Brak możliwości technicznych oraz dysproporcjonalne koszty. Wpływ działalności antropogenicznej na stan JCWP oraz brak możliwości technicznych ograniczenia tych oddziaływań na wody, generuje konieczność ustalenia mniej rygorystycznych celów w zakresie wskaźników charakteryzujących zasolenie. Jednocześnie czas niezbędny dla realizacji działania polegającego na ustaleniu wartości

Ocena ryzyka nieosiągnięcia celów środowiskowych	Odstępstwo od osiągnięcia celów środowiskowych	Typ odstępstwa i termin osiągnięcia dobrego stanu	Uzasadnienie odstępstwa
			granicznej dla dobrego stanu lub potencjału, dla parametrów, dla których obniżono cel środowiskowy, powoduje konieczność przesunięcia w czasie osiągnięcia celów środowiskowych przez JCWP. Występująca działalność gospodarcza człowieka związana jest ściśle z występowaniem bogactw naturalnych i przemysłowym charakterem obszaru zlewni.
JCW powierzchniowych PLRW200015213299 (Soła od zb. Czaniec do ujścia)			
zagrożona	tak	Ustalenie celów mniej rygorystycznych – brak możliwości technicznych. Termin osiągnięcia – 2027 r.	Brak możliwości technicznych. W programie działań zaplanowano działanie – opracowanie wariantowej analizy sposobu udrożnienia budowli piętrzących na odcinku cieków istotnego – Soła wraz ze wskazaniem wariantu do realizacji oraz opracowaniem dokumentacji projektowej obejmującej szczegółową analizę lokalnych uwarunkowań, mającą na celu dobór optymalnych rozwiązań technicznych. Wdrożenie konkretnych działań naprawczych będzie możliwe dopiero po przeprowadzeniu ww. analiz.

Analizując cele środowiskowe określone dla jednolitych części wód podziemnych i powierzchniowych w rejonie obszaru opracowania należy wskazać, że w związku z przyjętym przeznaczeniem terenu nie istnieje ryzyko nieosiągnięcia ww. celów środowiskowych. Wykonanie poszczególnych elementów składających się na zakres przyszłych inwestycji w obszarze projektowanego planu z uwagi na sam ich charakter oraz ograniczony zakres niezbędnych do wykonania w przyszłości prac inwestycyjnych, nie będzie stanowić zagrożenia dla wód powierzchniowych i podziemnych, a tym samym nie zwiększy ryzyka nieosiągnięcia wyznaczonych celów środowiskowych.

Zgodnie z aktualnie obowiązującym Planem gospodarowania wodami osiągnięcie celów środowiskowych dla JCWPd nr PLGW2000158 nie jest zagrożone, a JCWPd cechuje się dobrym stanem chemicznym i ilościowym. Stan JCWP nr PLRW20001921339 jest zły i osiągnięcie celów środowiskowych jest zagrożone. Jest to efektem działalności antropogenicznej, ściśle związanej z występowaniem bogactw naturalnych i przemysłowym charakterem obszaru zlewni. Stan JCWP nr PLRW200002133529 również jest zły i osiągnięcie celów środowiskowych jest zagrożone. Jest to jednakże sztuczna część wód, gdzie występująca w jej zlewni działalność gospodarcza człowieka związana jest ściśle z występowaniem bogactw naturalnych i przemysłowym charakterem obszaru zlewni. Natomiast stan JCWP nr PLRW200015213299 jest dobry, lecz osiągnięcie celów

środowiskowych zostało uznane za zagrożone ze względu na konieczność udrożnienia budowli piętrzących na odcinku cieków istotnego – Soły (czyli poza zasięgiem terytorialnym i przedmiotowym omawianego planu).

Projektowany miejscowy plan umożliwia realizację zamierzeń, których skala realizacji i późniejszej eksploatacji nie będzie w jakikolwiek negatywny sposób wpływała na cele środowiskowe jednolitych części wód, zarówno podziemnych, jak i powierzchniowych. Właściwe funkcjonowanie zabudowy mieszkaniowej i usługowej, a także prawidłowe użytkowanie towarzyszącej infrastruktury, nie będzie źródłem niekontrolowanej presji w stosunku do wód powierzchniowych i podziemnych. Plan zawiera ustalenia zobowiązujące do właściwego postępowania z wytwarzanymi ściekami, co oznacza, że będą one oczyszczane do obowiązujących parametrów w Miejsko-Przemysłowej Oczyszczalni Ścieków w Oświęcimiu po odprowadzeniu do sieci kanalizacyjnej bądź po ich dostarczeniu do punktu zlewnego w przypadku rozwiązań indywidualnych. Zaopatrzenie w wodę będzie realizowane przede wszystkim z gminnej sieci wodociągowej, co zapewnia racjonalne korzystanie z dostępnych zasobów wodnych oraz brak negatywnego wpływu na stan ilościowy i jakościowy wód podziemnych. Obszar mpzp jest zlokalizowany poza zasięgiem Głównych Zbiorników Wód Podziemnych i poza strefami ochronnymi ujęć wód.

Realizacja ustaleń miejscowego planu zagospodarowania przestrzennego dla terenu położonego w Oświęcimiu pomiędzy ulicami Wysokie Brzegi, Żwirki i Wigury oraz Chopina nie stworzy ryzyka nieosiągnięcia wyznaczonych celów środowiskowych dla jednolitych części wód.

3.8.4. Obszary szczególnego zagrożenia powodzią

Wdrażając założenia Dyrektywy 2007/60/WE Parlamentu Europejskiego i Rady z dnia 23 października 2007 r. w sprawie oceny ryzyka powodziowego i zarządzania nim (tzw. Dyrektywa Powodziowa) Krajowy Zarząd Gospodarki Wodnej opracował wstępną ocenę ryzyka powodziowego (WORP), w której wskazano obszary narażone na niebezpieczeństwo powodzi, dla których następnie sporządzono mapy zagrożenia powodziowego (MZP) oraz mapy ryzyka powodziowego (MRP), określające wartości potencjalnych strat powodziowych oraz przedstawiające obiekty narażone na zalanie w przypadku wystąpienia powodzi o określonym prawdopodobieństwie wystąpienia.

Jak wynika z analizy powyższych map (źródło Hydroportal ISOK – <http://mapy.isok.gov.pl/imap/>), teren mpzp znajduje się poza zasięgiem obszarów narażonych na niebezpieczeństwo powodzi.

3.9. Klimat

Według regionalizacji klimatycznej Polski E. Romera miasto Oświęcim znajduje się w zasięgu klimatu kotlin podgórskich. Cechuje go zróżnicowanie. W Kotlinie Oświęcimskiej jest ciepły i umiarkowanie wilgotny, a w Dolinie Wisły ciepły i suchy. Klimat kształtowany jest przez wzajemne oddziaływanie powietrza oceanicznego i kontynentalnego, najczęściej na teren miasta napływa powietrze polarno-morskie. Latem jest to powietrze chłodne, przynoszące duże zachmurzenie nieba. W zimie powietrze to przynosi ocieplenie i przyczynia się do odwilży. Rzadziej napływa powietrze polarno-kontynentalne, które ma małą wilgotność, zimą kształtuje pogodę mroźną i suchą, a latem gorącą i suchą. W ogólnej cyrkulacji dominują wiatry z sektora zachodniego oraz południowo-wschodniego. Duży wpływ na kształtowanie cyrkulacji wywierają też doliny rzek Wisły i Soły.

Na terenie miasta panują natomiast ogólnie korzystne warunki mikroklimatyczne. Obszar opracowania znajduje się w zasięgu mezoklimatu wyższych teras rzecznych. Jest łagodniejszy od

mezoklimatu den dolinnych Wisły i Soły. Ma wyższe o 1°C średnie temperatury roczne, dłuższe o 20 dni okresy bez przymrozków i umiarkowaną wentylację.

3.10. Krajobraz

Na współczesne zróżnicowanie krajobrazu Oświęcimia mają wpływ walory środowiska przyrodniczego i działalność człowieka. W mieście nie występują większe kompleksy leśne, poza terenami zieleni parkowej oraz niewielkimi połaciami lasów łęgowych w dolinach rzek Wisły i Soły. Fundamentalny wpływ na obecny krajobraz wywarła również działalność człowieka. W przestrzeni widoczne są następujące formy: zabudowa miejska, obiekty przemysłowe, infrastruktura drogowa oraz obszary poprzemysłowe wymagające rewitalizacji. W krajobrazie miasta pojawiają się również obszary otwarte przeznaczone na działalność rolniczą. Obraz miasta dopełnia krajobraz kulturowy, na który składają się: Stare Miasto, Wzgórze Zamkowe i obóz Auschwitz-Birkenau.

Według klasycznego podziału opartego na stopniu ingerencji człowieka w naturalną strukturę krajobrazu, dominującym krajobrazem na obszarze objętym analizą jest zantropogenizowany miejski krajobraz z intensywną zabudową mieszkalną i usługowo-handlową o charakterze miejskim. Analizowany teren nie znajduje się w obrębie obszaru o wysokich walorach krajobrazowych, brak tu punktów widokowych oraz ciągów i otwarć widokowych charakterystycznych dla otwartych przestrzeni i innych stref istotnych krajobrazowo.

3.11. Charakterystyka potencjalnych zmian środowiska w przypadku braku realizacji ustaleń zawartych w projektowanym dokumencie

Przedmiotem projektu miejscowego planu zagospodarowania przestrzennego dla terenu położonego w Oświęcimiu pomiędzy ulicami Wysokie Brzegi, Żwirki i Wigury oraz Chopina jest aktualizacja ustaleń dla terenów mieszkaniowych i usługowych. Dla obszaru mpzp obowiązuje miejscowy plan zagospodarowania przestrzennego, normujący przeznaczenie terenów i zasady gospodarowania dla obszarów o funkcjach jednorodzinnej i wielorodzinnej zabudowy mieszkaniowej, urzędzeń usługowych, urzędzeń obsługi komunikacji drogowej, urzędzeń elektroenergetycznych, terenów zieleni oraz ulic. „*Studium uwarunkowań kierunków zagospodarowania przestrzennego miasta Oświęcim*” zakłada dla tej strefy rozwojowej m.in. utrzymanie i rozwój usług podstawowych obsługujących poszczególne zespoły zabudowy mieszkaniowej wielorodzinnej, zgrupowanych w dzielnicowych ośrodkach usługowych, stanowiących lokalne przestrzenie publiczne, co uwzględnia zarówno aktualnie obowiązujący plan, jak i projektowany mpzp. W obszarze mpzp występuje zainwestowanie w postaci zabudowy mieszkalnej oraz różnorodnych usług, w tym obiektów szkolnych, usług ochrony zdrowia oraz handlu. Omawiany plan wprowadza zmiany w rozgraniczeniu terenów elementarnych oraz modyfikacje w zakresie zasad zagospodarowania, dostosowując je do istniejącego stanu wykorzystania przestrzeni, potrzeb inwestycyjnych właścicieli nieruchomości oraz aktualnych trendów lokalnego rozwoju społeczno-gospodarczego.

Z uwagi na przyjęty, tożsamy ze stanem obecnym, kierunek użytkowania obszaru opracowania oraz znaczący stopień jego zainwestowania można założyć, że w przypadku odstąpienia od realizacji omawianego mpzp w środowisku tego obszaru nie zajdą żadne niekorzystne zmiany, bowiem obszar mpzp obejmuje w pełni zurbanizowane tereny położone w strefie śródmiejskiej, wyposażone w infrastrukturę komunikacyjną i sieci uzbrojenia technicznego. Rezygnacja z niezbędnej aktualizacji zasad zagospodarowania może natomiast z pewnością mieć negatywne znaczenie w kontekście

rozwoju usług i mieszkalnictwa, ponieważ zablokuje możliwości modernizacji i rozbudowy, zgodnie z potrzebami inwestycyjnymi, odzwierciedlającymi oczekiwania społeczno-gospodarcze.

Przyjęcie miejscowego planu zagospodarowania przestrzennego zapewni racjonalne użytkowanie przedmiotowego obszaru, zgodnie z obowiązującymi normami i obostrzeniami prawa ogólnokrajowego i lokalnego, z zachowaniem ładu i estetyki oraz z dotrzymaniem zasad optymalnego wykorzystania terenu i zabezpieczenia elementów środowiska przed niekorzystnym oddziaływaniem, a także w poszanowaniu zasad zrównoważonego rozwoju. Projekt planu uwzględnia różnorakie uwarunkowania wynikające z charakteru oraz usytuowania przedmiotowego terenu i jednocześnie wprowadza prewencyjne ustalenia służące ochronie środowiska.

4. CHARAKTERYSTYKA STANU ŚRODOWISKA NA OBSZARACH OBJĘTYCH PRZEWIDYWANYM ZNACZĄCYM ODDZIAŁYWANIEM

Przedmiotem projektowanego miejscowego planu zagospodarowania przestrzennego jest aktualizacja ustaleń funkcjonalnych dla terenów zabudowy mieszkaniowej i usługowej wraz z towarzyszącą infrastrukturą komunikacyjną. Przewidywany wpływ, będący skutkiem wprowadzenia założeń projektowanego dokumentu planistycznego, nie będzie nosił znamion znaczącego oddziaływania na środowisko. Wynika to w dużej mierze z faktu, że obszar opracowania obejmuje już zurbanizowane tereny, czyli część miasta Oświęcim, jak również nie ingeruje przedmiotowo w tereny, które dotychczas pozostawały wolne od działalności ludzkiej.

Projekt planu nie zawiera ustaleń wprowadzających nowe formy zainwestowania w postaci przedsięwzięć, o których mowa w rozporządzeniu Rady Ministrów z dnia 9 listopada 2010 r. *w sprawie przedsięwzięć mogących znacząco oddziaływać na środowisko* (t.j. Dz.U. z 2016 r., poz. 71). Zapisy obowiązującego planu dopuszczają tu realizację inwestycji z zakresu mieszkalnictwa i usług oraz komunikacji, a niniejszy projekt mpzp nie wprowadza odmiennej formy zagospodarowania.

Analizując ustalenia omawianego planu w kontekście zapisów powyższego rozporządzenia należy wskazać, że plan zakazuje wprost realizacji przedsięwzięć mogących znacząco oddziaływać na środowisko, za wyjątkiem infrastruktury technicznej oraz inwestycji celu publicznego.

Analizując tzw. progi kwalifikujące dla rodzaju zagospodarowania, jakie znajduje się w obszarze mpzp należy wskazać, iż nie spełnia ono kryteriów pozwalających na uznanie za przedsięwzięcie wymienione w następujących punktach ww. rozporządzenia:

- § 3 ust. 1 pkt 53 lit. a) tiret drugie – zabudowa mieszkaniowa wraz z towarzyszącą jej infrastrukturą, objęta ustaleniami miejscowego planu zagospodarowania przestrzennego albo miejscowego planu odbudowy, o powierzchni zabudowy nie mniejszej niż 4 ha, na obszarach nieobjętych formami ochrony przyrody, o których mowa w art. 6 ust. 1 pkt 1-5, 8 i 9 ustawy z dnia 16 kwietnia 2004 r. o ochronie przyrody, lub w otulinach form ochrony przyrody, o których mowa w art. 6 ust. 1 pkt 1-3 tej ustawy;
- § 3 ust. 1 pkt 55 lit. a) tiret drugie – zabudowa usługowa inna niż wymieniona w pkt 54, w szczególności szpitale, placówki edukacyjne, kina, teatry, obiekty sportowe, wraz z towarzyszącą jej infrastrukturą, objęta ustaleniami miejscowego planu zagospodarowania przestrzennego, o powierzchni zabudowy nie mniejszej niż 4 ha, na obszarach nieobjętych formami ochrony przyrody, o których mowa w art. 6 ust. 1 pkt 1-5, 8 i 9 ustawy z dnia 16 kwietnia 2004 r. o ochronie przyrody, lub w otulinach form ochrony przyrody, o których mowa w art. 6 ust. 1 pkt 1-3 tej ustawy;
- § 3 ust. 1 pkt 60 – drogi o nawierzchni twardej o całkowitej długości przedsięwzięcia powyżej 1 km inne niż wymienione w § 2 ust. 1 pkt 31 i 32 oraz obiekty mostowe w ciągu drogi o nawierzchni twardej, z wyłączeniem przebudowy dróg oraz obiektów mostowych, służących do obsługi stacji elektroenergetycznych i zlokalizowanych poza obszarami objętymi formami ochrony przyrody, o których mowa w art. 6 ust. 1 pkt 1-5, 8 i 9 ustawy z dnia 16 kwietnia 2004r. o ochronie przyrody,
- § 3 ust. 1 pkt 68 – rurociągi wodociągowe magistralne do przesyłania wody oraz przewody wodociągowe magistralne doprowadzające wodę od stacji uzdatniania do przewodów wodociągowych rozdzielczych, z wyłączeniem ich przebudowy metodą bezwykopową,

- § 3 ust. 1 pkt 79 – sieci kanalizacyjne o całkowitej długości przedsięwzięcia nie mniejszej niż 1 km, z wyłączeniem ich przebudowy metodą bezwykopową, sieci kanalizacji deszczowej zlokalizowanych w pasie drogowym i obszarze kolejowym oraz przyłączy do budynków.

Wskazują na to następujące uwarunkowania:

- projekt mpzp dotyczy obszaru, dla którego obowiązuje miejscowy plan zagospodarowania przestrzennego,
- omawiany teren jest położony poza obszarami objętymi formami ochrony przyrody i poza ich otulinami,
- poszczególne wydzielania elementarne dla terenów MN, MW, MW/U, U i UP zajmują powierzchnię znacznie mniejszą aniżeli 4 ha,
- przedsięwzięcia z zakresu infrastruktury technicznej i uzbrojenia terenu z założenia będą związane z przebiegiem już istniejących tras komunikacyjnych w obrębie obszaru planu i mogą dotyczyć np. przebudowy dróg na dłuższych odcinkach wykraczających poza granice mpzp, rozbudowy bądź przebudowy kanalizacji sanitarnej czy sieci wodociągowej, które to elementy zazwyczaj są realizowane jako infrastruktura podziemna zlokalizowana w korytarzach technicznych dróg.

Inne zagospodarowanie związane z podstawowym usługowym przeznaczeniem terenów elementarnych MN/U, U i UP bądź uzupełniającą funkcją usługową dla terenów MN i MW teoretycznie może się wiązać z kwalifikacją jako przedsięwzięcia ujęte w ww. rozporządzeniu (np. obiekty usługowe, inna infrastruktura techniczna), nie tylko w przypadku realizacji nowych inwestycji, ale także przy przebudowie czy rozbudowie istniejących przedsięwzięć. Jednakże w obrębie całości obszaru mpzp zakazana jest, jak wspomniano powyżej, realizacja przedsięwzięć mogących znacząco oddziaływać na środowisko, czyli wszystkich wymienionych w rozporządzeniu Rady Ministrów z dnia 9 listopada 2010 r. w sprawie przedsięwzięć mogących znacząco oddziaływać na środowisko (t.j. Dz.U. z 2016 r., poz. 71) – za wyjątkiem infrastruktury technicznej oraz inwestycji celu publicznego.

Jak wynika z powyższego, na obecnym etapie można przyjąć, że realizacja ustaleń omawianego projektu miejscowego planu zagospodarowania przestrzennego nie powinna spowodować znaczących negatywnych oddziaływań dla środowiska.

Za charakterystykę stanu środowiska na obszarach objętych przewidywanym oddziaływaniem ze strony ustaleń projektowanego dokumentu przyjmuje się charakterystykę przedstawioną w rozdziale 3 niniejszej prognozy.

5. ISTNIEJĄCE PROBLEMY OCHRONY ŚRODOWISKA ISTOTNE Z PUNKTU WIDZENIA PROJEKTOWANEGO DOKUMENTU, W SZCZEGÓLNOŚCI DOTYCZĄCE OBSZARÓW CHRONIONYCH NA PODSTAWIE USTAWY O OCHRONIE PRZYRODY

Powierzchnia miasta Oświęcim objęta ustaleniami projektu mpzp dla terenu położonego pomiędzy ulicami Wysokie Brzegi, Żwirki i Wigury oraz Chopina jest zlokalizowana poza granicami obszarów chronionych, wyznaczonych w trybie ustawy o ochronie przyrody, wobec czego przyjmuje się, że z punktu widzenia projektowanego planu nie istnieją problemy ochrony środowiska, dotyczące obszarów prawnie chronionych. Przyjęcie projektowanego planu nie stoi w konflikcie z celami ochronnymi obszarów i obiektów o stwierdzonych walorach przyrodniczo-krajobrazowych.

Obszar mpzp jest także położony poza Głównymi Zbiornikami Wód Podziemnych, strefami ochronnymi ujęć wód i strefami ochrony krajobrazu kulturowego z zabytkowymi obiektami ujętymi w wojewódzkim rejestrze i w gminnej ewidencji zabytków.

Teren mpzp znajduje się w granicach złoża węgla kamiennego „Oświęcim-Polanka”. Złoże nie było jednakże eksploatowane ani nie ustanowiono dla niego obszaru i terenu górniczego. Ustalenia planu i przeznaczenie terenów w planie nie dotyczą działalności związanej z eksploatacją przedmiotowego złoża, dlatego też nie istnieje potrzeba wprowadzania zasad związanych z gospodarowaniem zasobami surowcowymi.

Realizacja założeń projektu mpzp nie będzie miała znaczącego negatywnego wpływu na poszczególne komponenty środowiska naturalnego, co wykazano w przedmiotowym opracowaniu.

6. CELE OCHRONY ŚRODOWISKA USTANOWIONE NA SZCZEBLU MIĘDZYNARODOWYM, WSPÓLNOTOWYM I KRAJOWYM, ISTOTNE Z PUNKTU WIDZENIA PROJEKTOWANEGO DOKUMENTU ORAZ SPOSOBY W JAKICH TE CELE I INNE PROBLEMY ZOSTAŁY UWZGLĘDNIONE PODCZAS OPRACOWYWANIA DOKUMENTU

Plan osiągnięcia zrównoważonego rozwoju cywilizacyjnego wdrażany jest przez rządy państw, które podpisały i ratyfikowały tzw. Deklarację z Rio podczas Konferencji Narodów Zjednoczonych "Środowisko i Rozwój" w 1992r., zawierającą dokumenty poświęcone różnorodnym zagadnieniom dotyczącym najpoważniejszych globalnych zagrożeń przyszłości życia na Ziemi i określających działania jakie należy podjąć, aby oddalić te niebezpieczeństwa w celu zrównoważenia szans dostępu do środowiska naturalnego poszczególnych społeczeństw i ich obywateli – zarówno tych współczesnych jak i przyszłych pokoleń.

Zrównoważony rozwój cywilizacyjny to taki proces łączenia działań politycznych, gospodarczych, społecznych i indywidualnych, który następuje z zachowaniem równowagi przyrodniczej oraz trwałości podstawowych procesów przyrodniczych. Polityka zrównoważonego rozwoju UE skupia się m.in. na następujących elementach:

- budowaniu bardziej konkurencyjnej gospodarki niskoemisyjnej, która będzie korzystać z zasobów w sposób racjonalny i oszczędny,
- ochronie środowiska naturalnego, ograniczeniu emisji gazów cieplarnianych i zapobieganiu utracie bioróżnorodności,
- wykorzystaniu pierwszoplanowej pozycji Europy do opracowania nowych, przyjaznych dla środowiska technologii i metod produkcji,
- wprowadzeniu efektywnych, inteligentnych sieci energetycznych,
- wykorzystaniu sieci obejmujących całą UE do zapewnienia dodatkowej przewagi rynkowej firmom europejskim (zwłaszcza małym przedsiębiorstwom produkcyjnym),
- poprawianiu warunków do rozwoju przedsiębiorczości, szczególnie w odniesieniu do mikro, małych i średnich przedsiębiorstw,
- pomaganiu konsumentom w podejmowaniu świadomych wyborów.

Cele polityki UE w dziedzinie środowiska naturalnego zostały określone w art. 191 ust. 1 Traktatu o funkcjonowaniu Unii Europejskiej (TFUE) w sposób następujący:

- zachowanie, ochrona i poprawa jakości środowiska naturalnego,
- ochrona zdrowia człowieka,
- ostrożne i racjonalne wykorzystanie zasobów naturalnych,
- promowanie na płaszczyźnie międzynarodowej środków zmierzających do rozwiązywania regionalnych lub światowych problemów środowiska naturalnego, w szczególności zwalczania zmian klimatu.

Z kolei ust. 2 w art. 191 TFUE określa następujące zasady, na jakich opiera się polityka UE w dziedzinie środowiska:

- zasada wysokiego poziomu ochrony,
- zasada przezorności (ostrożności),
- zasada stosowania działań zapobiegawczych (zasada prewencji),
- zasada naprawiania szkód przede wszystkim u źródła,
- zasada „zanieczyszczający płaci”.

Zgodnie z art. 191 ust. 2 TFUE, polityka Unii w dziedzinie środowiska naturalnego stawia sobie za cel wysoki poziom ochrony, z uwzględnieniem różnorodności sytuacji w różnych regionach Unii.

Podobnie art. 114 TFUE, który stanowi podstawę prawną dla przyjmowania regulacji harmonizujących rynek wewnętrzny, zobowiązuje Komisję do zapewnienia w przedkładanych projektach aktów prawnych dotyczących ochrony środowiska wysokiego poziomu ochrony. Większość prawodawstwa UE w ochronie środowiska ma charakter sektorowy (dotyczy poszczególnych działań środowiska lub rodzaju uciążliwości). Wśród regulacji sektorowych można wyróżnić następujące obszary tematyczne: powietrze, woda, przyroda i bioróżnorodność, odpady, chemikalia, ochrona ludności, emisje przemysłowe, hałas, GMO. Prócz sektorowych istnieją również regulacje horyzontalne, obejmujące środowisko jako całość. Dotyczą one takich kwestii jak dostęp do informacji, ocena oddziaływania na środowisko, udział społeczeństwa, zarządzanie środowiskowe oraz tworzenie sieci informacji. Wprowadza się również dyrektywy ramowe służące harmonizacji ustawodawstwa sektorowego. Kraje członkowskie zobowiązane są do implementacji przyjętych regulacji wspólnotowych w wyznaczonych ramach czasowych.

Unia Europejska w 2010 r. wyznaczyła konkretny, dziesięcioletni plan, zwany Strategią „Europa 2020”, stanowiący strategię na rzecz inteligentnego i zrównoważonego rozwoju sprzyjającego włączeniu społecznemu. Nadrzędnym celem strategii „Europa 2020” jest osiągnięcie wzrostu gospodarczego, który będzie:

- inteligentny – dzięki bardziej efektywnym inwestycjom w edukację, badania naukowe i innowacje,
- zrównoważony – dzięki zdecydowanemu przesunięciu w kierunku gospodarki niskoemisyjnej,
- sprzyjający włączeniu społecznemu, ze szczególnym naciskiem na tworzenie nowych miejsc pracy i ograniczanie ubóstwa.

Strategia „Europa 2020” obejmuje pięć celów – w zakresie zatrudnienia, innowacji, edukacji, włączenia społecznego oraz zmian klimatu/energii – które należy osiągnąć do 2020 r.

Krajowa polityka ochrony środowiska prowadzona jest na podstawie strategii rozwoju, programów i dokumentów programowych. Aktualnie podstawową strategią w obszarze środowiska jest „Strategia Bezpieczeństwo Energetyczne i Środowisko – perspektywa do 2020 r.” Celem głównym Strategii jest zapewnienie wysokiej jakości życia obecnych i przyszłych pokoleń z uwzględnieniem ochrony środowiska oraz stworzenie warunków do zrównoważonego rozwoju nowoczesnego sektora energetycznego, zdolnego zapewnić Polsce bezpieczeństwo energetyczne oraz konkurencyjną i efektywną energetycznie gospodarkę. Cele szczegółowe zawierają:

1. Zrównoważone gospodarowanie zasobami środowiska,
2. Zapewnienie gospodarce krajowej bezpiecznego i konkurencyjnego zaopatrzenia w energię,
3. Poprawę stanu środowiska.

Projekt miejscowego planu zagospodarowania przestrzennego dla terenu położonego pomiędzy ulicami Wysokie Brzegi, Żwirki i Wigury oraz Chopina stwarza instrumenty prawne umożliwiające prowadzenie racjonalnego użytkowania terenu na potrzeby rozwoju miasta Oświęcim, co zapewni harmonijne zagospodarowanie przedmiotowego obszaru zgodnie z obowiązującymi normami i obostrzeniami prawa międzynarodowego i ogólnokrajowego, z zachowaniem ładu i estetyki oraz z dotrzymaniem zasad optymalnego wykorzystania terenu i zabezpieczenia elementów środowiska przed niekorzystnym oddziaływaniem, a także w poszanowaniu zasad zrównoważonego rozwoju.

7. PRZEWIDYWANE ZNACZĄCE ODDZIAŁYWANIA NA CELE, PRZEDMIOT OCHRONY I INTEGRALNOŚĆ OBSZARÓW NATURA 2000 ORAZ NA ŚRODOWISKO

Prognoza oddziaływania na środowisko opracowywana dla gminnych dokumentów planistycznych z założenia nie jest dokumentacją zbyt szczegółową, ponieważ jej głównym celem jest odniesienie zasadniczej treści projektowanego dokumentu do polityki ekologicznej oraz zasad zrównoważonego rozwoju, a także określenie trendu całościowej polityki ochrony środowiska danego obszaru z punktu widzenia potrzeby jej realizacji. Przyjęto założenie, by prognoza w dość ogólny i strategiczny sposób rozważyła korzyści oraz zagrożenia wynikające z realizacji projektu miejscowego planu zagospodarowania przestrzennego dla terenu położonego w Oświęcimiu pomiędzy ulicami Wysokie Brzegi, Żwirki i Wigury oraz Chopina, dla którego zaktualizowano zasady zagospodarowania.

W niniejszym rozdziale przeanalizowano wszelkie oddziaływania na środowisko i na obszary Natura 2000 wynikające z realizacji ustaleń projektu mpzp, uwzględniając wpływ bezpośredni, pośredni, wtórny i skumulowany, krótkoterminowy, średnioterminowy i długoterminowy, stały i chwilowy oraz pozytywny i negatywny. Z racji przedmiotu ustaleń mpzp oraz istniejących uwarunkowań przyrodniczych i środowiskowych nie przewiduje się wystąpienia znaczących negatywnych oddziaływań na poszczególne komponenty środowiska, a w szczególności na cel i przedmiot ochrony obszarów Natura 2000. Uchwalenie niniejszego planu nie będzie miało niekorzystnego znaczenia dla stanu środowiska.

Niemniej należy wyraźnie zaznaczyć, że obszar opracowania jest częścią terenu objętego już miejscowym planem, ustalającym dla niego funkcje mieszkalno-usługowe, dlatego też realizacja zamierzeń projektu mpzp w formie modyfikacji odnoszących się do zasad i wskaźników zagospodarowania terenu nie spowoduje żadnych negatywnych zmian w zakresie oddziaływań środowiskowych w odniesieniu do całego obszaru objętego Uchwałą Nr X/133/03 Rady Miasta Oświęcim z dnia 13 sierpnia 2003 r. w sprawie zmiany miejscowego planu zagospodarowania przestrzennego miasta Oświęcim dla terenu położonego w Oświęcimiu, w zasięgu ulic Wysokie Brzegi, Żwirki i Wigury, Chopina oraz ograniczonego brzegiem istniejącej skarpy (t.j. Dz. Urz. Woj. Mał. z 2014 r., poz. 2736 ze zm.).

7.1. Cel, przedmiot ochrony i integralność obszarów Natura 2000

Najbliższe obszary Natura 2000, tj. „Dolina Dolnej Soły” PLB120004 i „Dolna Soła” PLH120083, są zlokalizowane w znacznych odległościach od granic mpzp (odpowiednio ok. 2,2 km i 2,75 km), co generalnie przesądza o braku negatywnego wpływu realizacji ustaleń planu na sieć Natura 2000 w odniesieniu do specyfiki wprowadzanych ustaleń, dotyczących aktualizacji zapisów obowiązującego miejscowego planu bez modyfikacji ogólnego kierunku zagospodarowania terenów na cele mieszkalne i usługowe.

Celem identyfikacji potencjalnie znaczących oddziaływań na przedmiot ochrony w obszarach Natura 2000 ze strony późniejszej realizacji ustaleń miejscowego planu dla terenu położonego pomiędzy ulicami Wysokie Brzegi, Żwirki i Wigury oraz Chopina należy dokonać analizy istotności oddziaływań w odniesieniu do:

- utraty powierzchni siedlisk oraz spadku liczby i liczebności gatunków,
- fragmentacji, czyli podziału siedlisk na mniejsze, izolowane płyty,
- przerwania ciągłości korytarzy ekologicznych łączących siedliska, zapewniających wymianę osobników i przepływ genów,

- zakłóceń o charakterze emisji i imisji fizycznych oraz chemicznych w zasięgu występowania siedlisk i gatunków,
- zmian w kluczowych elementach (biotycznych i abiotycznych) obszaru Natura 2000 decydujących o występowaniu siedlisk i gatunków.

Identyfikacja potencjalnych znaczących oddziaływań odnosi się ponadto do wpływu na integralność ostoi Natura 2000 poprzez analizę:

- ingerencji ustaleń planu w kluczowe zależności kształtujące strukturę obszaru Natura 2000 – dotyczącej przede wszystkim zachowania warunków przestrzennych związanych z przebiegiem granic ostoi oraz rozmieszczeniem siedlisk i gatunków,
- ingerencji zabudowy usług publicznych w kluczowe zależności kształtujące funkcję obszaru – dotyczącej przede wszystkim zachowania procesów ekologicznych w ramach ostoi oraz zachowania znaczenia ekologicznego obszaru w sieci Natura 2000.

Jak wynika z panujących uwarunkowań przyrodniczych i z dostępnej dokumentacji źródłowej, opisującej omawiany obszar:

- teren mpzp jest położony w zantropogenizowanym obszarze – obejmuje zainwestowane tereny z istniejącą zabudową mieszkaniową jednorodzinną i wielorodzinną oraz usługową w obrębie zurbanizowanej części miasta Oświęcim,
- teren mpzp leży poza obszarami wymagającymi działań ochronnych określanych w Planach zadań ochronnych dla obszarów Natura 2000,
- teren mpzp nie znajduje się w strefie wykorzystywanej przez zwierzęta w czasie przemieszczania się – znajduje się poza zasięgiem regionalnych i ponadregionalnych korytarzy ekologicznych,
- teren mpzp nie stanowi obszaru kluczowego, istotnego dla utrzymania celów ochronnych w obszarach Natura 2000.

Nie przewiduje się w związku z powyższym możliwości wystąpienia jakichkolwiek oddziaływań w stosunku do populacji gatunków zwierząt i roślin oraz siedlisk przyrodniczych, dla których ochrony wyznaczono obszary Natura 2000. Analizowany plan nie przewiduje jakichkolwiek ingerencji w miejscach występowania siedlisk zwierząt i roślin oraz siedlisk przyrodniczych, będących przedmiotami ochrony w ww. ostojach Natura 2000 „Dolina Dolnej Soły” PLB120004 i „Dolna Soła” PLH120083, a także nie będzie miał żadnego negatywnego znaczenia dla funkcjonowania istniejących korytarzy ekologicznych ważnych dla sieci Natura 2000. Teren lokalizacji obszaru opracowania znajduje się w miejscu bezkolizyjnym dla ochrony spójności i zachowania integralności obszarów Natura 2000.

W związku z powyższą analizą należy stwierdzić, że gatunki i siedliska będące przedmiotem ochrony w powyższych obszarach Natura 2000 nie będą podlegały negatywnemu oddziaływaniu w wyniku późniejszej realizacji ustaleń miejscowego planu – w kontekście przepisów art. 33 ust. 1 ustawy z dnia 16 kwietnia 2004 r. o *ochronie przyrody* (t.j. Dz.U. z 2018 r., poz. 1614). W efekcie przeprowadzonej analizy oddziaływania na cel i przedmiot ochrony obszarów Natura 2000 stwierdzono, iż plan dla terenu położonego pomiędzy ulicami Wysokie Brzegi, Żwirki i Wigury oraz Chopina w Oświęcimiu nie wywrze negatywnego wpływu także na spójność i integralność Europejskiej Sieci Ekologicznej Natura 2000.

7.2. Pozostałe formy ochrony przyrody

Obszar opracowania jest położony poza formami ochrony przyrody, ustanawianymi na podstawie przepisów o ochronie przyrody. Najbliższe tego typu obszary i obiekty – pomijając obszary Natura 2000, o których mowa w poprzednim rozdziale – znajdują się w odległości przynajmniej ok. 500 m.

W stosunku do powyższych form ochrony przyrody nie przewiduje się możliwości wystąpienia żadnych negatywnych oddziaływań ze strony późniejszej realizacji ustaleń projektowanego planu. Z racji znaczących odległości należy przyjąć, że nie jest możliwe wystąpienie jakichkolwiek negatywnych oddziaływań ze strony późniejszej realizacji ustaleń projektu mpzp, mogących odnosić się do ich celów ochronnych.

7.3. Flora, fauna i bioróżnorodność

Omawiany teren został już całkowicie zagospodarowany przez człowieka i fitosocjologicznie ma cechy zbiorowisk typowo antropogenicznych – jest to zieleń urządzona typowa dla osiedli mieszkaniowych i towarzysząca terenom usługowym. Ponadto występują tereny antropogenicznych nieużytków oraz zieleń wysoka. Ustalenia projektu mpzp zapewniają utrzymanie terenów zieleni w jego granicach, bowiem ustalają konieczność zachowania powierzchni biologicznie czynnej w obrębie poszczególnych terenów elementarnych, jak również utrzymują tereny zieleni urządzonej z zielenią wysoką (tereny 1ZP i 2ZP).

Realizacja założeń projektu planu nie spowoduje zubożenia wartościowej przyrodniczo i biocenotycznie szaty roślinnej, ponieważ w obszarze mpzp nie występują chronione siedliska przyrodnicze ani stanowiska chronionych gatunków roślin i grzybów.

Obszar projektowanego planu nie stanowi cennej strefy faunistycznej i jest zlokalizowany poza formami ochrony przyrody. Nie przewiduje się wystąpienia znaczących negatywnych oddziaływań na świat zwierzęcy, wynikających z realizacji założeń omawianego planu. Chronione gatunki ptaków związanych z obszarem opracowania stale bytują i gniazdują w sąsiedztwie siedzib ludzkich i innych miejsc zagospodarowanych przez człowieka (tzw. gatunki synantropijne), zatem ewentualnie wprowadzane zainwestowanie nie wpłynie znacząco negatywnie na tę grupę zwierząt.

Realizacja założeń projektu miejscowego planu zagospodarowania przestrzennego dla terenu pomiędzy ulicami Wysokie Brzegi, Żwirki i Wigury oraz Chopina w Oświęcimiu nie wpłynie negatywnie na faunę, roślinność i bioróżnorodność gatunkową obszaru objętego terytorialnym zasięgiem przedmiotowego dokumentu planistycznego ani terenów przyległych, bowiem nie wprowadza żadnej zmiany w aktualnym sposobie wykorzystania przedmiotowego terenu.

Analizując i oceniając oddziaływanie realizacji ustaleń projektu mpzp w zakresie możliwości naruszenia zakazów obowiązujących w stosunku do chronionych gatunków grzybów (rozporządzenie Ministra Środowiska z 9 października 2014 r. w sprawie ochrony gatunkowej grzybów), roślin (rozporządzenie Ministra Środowiska z dnia 9 października 2014 r. w sprawie ochrony gatunkowej roślin) i zwierząt (rozporządzenie Ministra Środowiska z dnia 16 grudnia 2016 r. w sprawie ochrony gatunkowej zwierząt), należy podkreślić, że inwestycje realizowane na omawianym obszarze nie będą efektem omawianego dokumentu, lecz już obowiązującego miejscowego planu zagospodarowania przestrzennego, który przeznaczają ten teren na cele mieszkaniowo-usługowe. Ponadto w obszarze planu nie stwierdzono występowania chronionych gatunków roślin i grzybów. Potencjalnie gniazdujące chronione gatunki ptaków mogą być związane siedliskowo z obiektami budowlanymi

oraz z zielenią wysoką występującą w obszarze planu. Ewentualna wycinka zieleni bądź ewentualne prace budowlane lub remontowo-termomodernizacyjne istniejących obiektów budowlanych mogą spowodować zniszczenie gniazd i siedlisk ptaków, jednakże zostanie to oszacowane i doprecyzowane na późniejszych etapach inwestycyjnych. Podejmując jakiegokolwiek zamierzenie inwestycyjne inwestor winien dokonać przeglądu terenu pod kątem występowania gatunków chronionych i sporządzić inwentaryzację chronionych gatunków zasiedlających budynki bądź drzewa i krzewy. Należy to do dobrych praktyk w procesie budowlanym, jak również podlega szczególnej weryfikacji w przypadku aplikowania o wsparcie z funduszu unijnych, z uwagi na wymóg wypełnienia zapisów dyrektyw UE dotyczących ochrony przyrody ożywionej. W przypadku stwierdzenia obecności gatunków chronionych należy wystąpić do Regionalnego Dyrektora Ochrony Środowiska we Krakowie z wnioskiem o wydanie tzw. decyzji derogacyjnej. Tryb ww. działań jest szczegółowo określony w przepisach odrębnych, czyli w ustawie z dnia 16 kwietnia 2004 r. *o ochronie przyrody* (t.j. Dz.U. z 2018 r., poz. 1614).

7.4. Korytarze ekologiczne

W obszarze opracowania nie występują struktury pełniące funkcje lokalnych korytarzy ekologicznych, jest on także położony poza zasięgiem korytarzy ekologicznych wyższej rangi, w związku z czym należy uznać, że realizacja ustaleń projektu planu nie wpłynie negatywnie na funkcjonowanie i nie zaburzy drożności korytarzy ekologicznych ani ich struktur przyrodniczych.

7.5. Zabytki i dobra materialne

Realizacja założeń projektu zmiany miejscowego planu zagospodarowania przestrzennego dla terenu położonego pomiędzy ulicami Wysokie Brzegi, Żwirki i Wigury oraz Chopina w Oświęcimiu nie spowoduje ingerencji w ważne obiekty objęte ochroną konserwatorską typu zabytki ruchome i nieruchome, cenne układy urbanistyczne, stanowiska archeologiczne, itp., ponieważ w obszarze opracowania nie zewidencjonowano tego typu obiektów.

7.6. Krajobraz

Na obszarze objętym analizą dominuje zantropogenizowany miejski krajobraz z intensywną zabudową mieszkaniową i usługowo-handlową. Zapisy projektu planu nie zawierają ustaleń związanych z wprowadzaniem dominant wysokościowych – dopuszcza się realizację budynków o maksymalnie 6 kondygnacjach i do 20 m wysokości. Przyjęte parametry nie odbiegają od zabudowy występującej w tej części miasta, gdzie występują już wielorodzinne kilkupiętrowe bloki oraz masywne budynki usług publicznych. Ponadto w obszarze planu występują miejscowe ograniczenia wysokości zabudowy wynikające z sąsiedztwa lądowiska dla helikopterów na terenie pobliskiego szpitala powiatowego (na trasach dolotu).

Analizowany teren nie znajduje się w obrębie obszaru o wysokich walorach krajobrazowych, brak tu punktów widokowych oraz ciągów i otwarć widokowych charakterystycznych dla otwartych przestrzeni i innych stref istotnych krajobrazowo. Plan określa zasady zachowania ładu i porządku przestrzennego, adekwatnie do panujących uwarunkowań ochrony krajobrazu kulturowego. Należy zatem stwierdzić, że niniejszy mpzp nie zawiera zapisów mogących wywrzeć negatywny wpływ na walory krajobrazowe tej części miasta.

7.7. Powietrze

Rozważając problematykę oddziaływania na środowisko założeń projektu miejscowego planu zagospodarowania przestrzennego dla terenu położonego w Oświęcimiu pomiędzy ulicami Wysokie Brzegi, Żwirki i Wigury oraz Chopina w aspekcie ich znaczenia dla ochrony powietrza, można uznać, że realizacja ustaleń analizowanego dokumentu planistycznego nie wpłynie w negatywny sposób na zmianę jakości powietrza atmosferycznego i warunków aerosanitarnych. Presje środowiskowe w tym zakresie występują już na omawianym obszarze i są związane przede wszystkim z ruchem samochodowym po przyległych ulicach miejskich i wewnętrznych szlakach komunikacyjnych.

7.8. Powierzchnia ziemi

Teren objęty zakresem omawianego projektu mpzp obejmuje obszar, dla którego określono już infrastrukturalny kierunek zagospodarowania w obowiązującym miejscowym planie. W wyniku realizacji ustaleń mpzp nie dojdzie do przekształceń powierzchni ziemi na obszarach wolnych od zainwestowania bądź na obszarach pozbawionych konkretnych funkcji urbanistycznych związanych z zabudową, ani do nowych zmian w rzeźbie terenu, ponieważ plan obejmuje tereny już przekształcone lub przeznaczone na funkcje mieszkaniowo-usługowe, zlokalizowane w ścisłej miejskiej zabudowie. Krótkotrwałe oddziaływania w stosunku do wierzchniej warstwy ziemi, mogące pojawić się w efekcie tymczasowego zajęcia terenu w związku z realizacją przyszłych zamierzeń inwestycyjnych, zanikną po zakończeniu prac budowlanych i uporządkowaniu terenu.

Oddziaływania związane z gospodarowaniem odpadami mogą dotyczyć postępowania z odpadami komunalnymi oraz z odpadami pochodzącymi z utrzymania dróg i parkingów. W obecnym stanie prawnym za gospodarkę odpadami komunalnymi odpowiada dana gmina, pobierając stosowne opłaty od każdego z użytkowników nieruchomości (zarządcy obiektów, spółdzielnie mieszkaniowe, wspólnoty mieszkaniowe, osoby fizyczne, przedsiębiorstwa) i określając podmiot, który zajmuje się odbieraniem odpadów komunalnych z terenu nieruchomości na obszarze gminy. Gwarantuje to, że wszelkie wytwarzane odpady komunalne są i będą zagospodarowywane zgodnie z systemem gospodarki odpadowej przyjętym w gminie. Mpszp zawiera zapisy wskazujące na obowiązek gromadzenia i wywozu odpadów zgodnie z przepisami odrębnymi. Natomiast za właściwe postępowanie z odpadami z utrzymania dróg i parkingów (z czyszczenia nawierzchni, z udrażniania systemów kanalizacyjnych, z konserwacji lamp ulicznych, itp.) również jest odpowiedzialny zarządca terenu, co także określają przepisy szczegółowe.

7.9. Wody powierzchniowe i podziemne oraz środowisko gruntowo-wodne

Ustalenia planu zobowiązują do odpowiedniego zagospodarowania ścieków poprzez ich odprowadzenie do sieci kanalizacji sanitarnej, a w przypadku braku możliwości przyłączenia się do sieci poprzez ich gromadzenie w indywidualnych urządzeniach. Przyjęte rozwiązania gwarantują zabezpieczenie wód powierzchniowych, podziemnych i środowiska gruntowo-wodnego przed dopływem substancji zanieczyszczających pochodzenia komunalnego i gospodarczego.

W zakresie odprowadzania wód opadowych i roztopowych plan również wprowadza odpowiednie wytyczne, ustalając ich odprowadzenie poprzez urządzenia do powierzchniowego odwodnienia lub kanalizację deszczową, z dopuszczeniem zagospodarowania w obrębie własnej działki.

W projekcie mpzp nie przewidziano takiego zagospodarowania omawianego terenu, które mogłoby spowodować trwałą zmianę stosunków gruntowo-wodnych w tym rejonie.

Reasumując stwierdza się, iż realizacja ustaleń planu zagospodarowania przestrzennego nie wpłynie negatywnie na wody powierzchniowe i podziemne oraz stosunki gruntowo-wodne, zarówno w odniesieniu do obszaru opracowania, jak i terenów sąsiadujących. Mając na względzie przyjęte rozwiązania w zakresie gospodarki wodno-ściekowej nie przywiduje się wystąpienia negatywnego wpływu na jakość i stan środowiska wodnego i gruntowo-wodnego.

7.10. Klimat

Realizacja ustaleń projektu zmiany miejscowego planu zagospodarowania przestrzennego dla terenu położonego w Oświęcimiu pomiędzy ulicami Wysokie Brzegi, Żwirki i Wigury oraz Chopina nie będzie miała negatywnego wpływu na warunki klimatyczne. Zakres modyfikacji ujętych w omawianym dokumencie nie obejmuje działań skierowanych typowo na kształtowanie klimatu, zarówno w skali lokalnej, jak i regionalnej.

W aspekcie działań zmierzających do adaptacji do zmian klimatu, czyli dostosowania się do nowych warunków klimatycznych, plan nie uwzględnia dodatkowych czynników adaptacyjnych, przystosowujących do sytuacji wystąpienia klęsk żywiołowych. Dla terenu mpzp nie zidentyfikowano tego typu zagrożeń, jest on położony poza zasięgiem obszarów szczególnego zagrożenia powodzią.

7.11. Zasoby naturalne

Na omawianym terenie występuje nieeksploatowane złożo węgla kamiennego „Oświęcim-Polanka”, jednakże w związku z niewyznaczeniem terenu i obszaru górniczego nie istnieją szczególne obwarowania prawne dotyczące gospodarowania złożem. Projekt planu nie zawiera ustaleń związanych z gospodarowaniem zasobami naturalnymi.

7.12. Ludzie

Przedmiotem projektu miejscowego planu zagospodarowania przestrzennego dla obszaru położonego w Oświęcimiu pomiędzy ulicami Wysokie Brzegi, Żwirki i Wigury oraz Chopina jest przyjęcie zaktualizowanych ustaleń dla terenów zabudowy mieszkaniowej i usługowej wraz z towarzyszącą infrastrukturą obsługi komunikacyjnej oraz terenami zieleni urządzonej. Zapisy planu można rozpatrywać jednoznacznie pozytywnie w aspekcie oczekiwań mieszkańców miasta, a nawet regionu. Plan wprowadza niezbędne modyfikacje w zakresie związanym z dostosowaniem zasad zagospodarowania terenu pod kątem potrzeb inwestycyjnych zarządców obiektów i terenów.

Tereny mieszkaniowe i mieszkaniowo-usługowe podlegają ochronie przed hałasem, na co wskazano wprost w zapisach planu, kwalifikując je odpowiednio pod względem akustycznym. Dopuszczalne poziomy hałasu dla terenów chronionych akustycznie określają natomiast przepisy odrębne, tj. rozporządzenie Ministra Środowiska z dnia 14 czerwca 2007 r. w sprawie *dopuszczalnych poziomów hałasu w środowisku* (t.j. Dz.U. z 2014 r., poz. 112).

Dodatkowo plan zakazuje wprost realizacji przedsięwzięć mogących znacząco oddziaływać na środowisko (za wyjątkiem infrastruktury technicznej i inwestycji celu publicznego), które potencjalnie mogłyby powodować znaczne uciążliwości dla okolicznych mieszkańców.

Przyjęcie miejscowego planu zagospodarowania przestrzennego zapewni harmonijne użytkowanie przedmiotowego obszaru, zgodnie z obowiązującymi normami i obostrzeniami prawa ogólnokrajowego i lokalnego, z zachowaniem ładu i estetyki oraz z dotrzymaniem zasad optymalnego wykorzystania terenu i zabezpieczenia elementów środowiska przed niekorzystnym oddziaływaniem,

Prognoza oddziaływania na środowisko – miejscowy plan zagospodarowania przestrzennego dla terenu położonego w Oświęcimiu ograniczonego ulicami: Wysokie Brzegi, Żwirki i Wigury i Chopina

a także w poszanowaniu zasad zrównoważonego rozwoju. Realizacja zamierzeń projektu miejscowego planu zagospodarowania przestrzennego w sposób pozytywny, bezpośredni i długookresowy wpłynie na jakość życia ludności, nie powodując zagrożeń dla zdrowia ludzi.

8. ROZWIĄZANIA MAJĄCE NA CELU ZAPOBIEGANIE, OGRANICZANIE LUB KOMPENSACJĘ PRZYRODNICZĄ NEGATYWNYCH DDZIAŁYWAŃ NA ŚRODOWISKO

Projekt miejscowego planu zagospodarowania przestrzennego dla terenu położonego w Oświęcimiu pomiędzy ulicami Wysokie Brzegi, Żwirki i Wigury oraz Chopina zawiera ustalenia mitygujące wyłącznie w stosunku do ogółu elementów środowiska, będące rozwiązaniami zmierzającymi do zapobiegania i ograniczania potencjalnych negatywnych oddziaływań na środowisko. Ze względu na bezpieczną odległość od najbliższych obszarów Natura 2000 „Dolina Dolnej Soły” PLH120004 i „Dolna Soła” PLH120083 – odpowiednio ok. 2,2 km i ok. 2,75 km – nie istnieje konieczność uwzględnienia w mpzp działań typowo odnoszących się do celów i przedmiotów ochrony w obszarach Natura 2000.

Wśród uwzględnionych w planie ustaleń mitygujących potencjalny negatywny wpływ na środowisko należy wymienić następujące zasady:

1. Utrzymanie ogólnych funkcji terenów zgodnych z kierunkiem aktualnie przyjętym w miejscowym planie zagospodarowania przestrzennego oraz z istniejącym stanem zagospodarowania terenu.
2. Przyjęcie definicji „usług nieuciążliwych” możliwych do realizacji w obszarze mpzp – jako działalności usługowe spełniające wymogi ochrony środowiska, dla których nie jest wymagana decyzja o środowiskowych uwarunkowaniach, w rozumieniu przepisów odrębnych o udostępnieniu informacji o środowisku i jego ochronie, udziale społeczeństwa w ochronie środowiska oraz ocenach oddziaływania na środowisko. Do usług nieuciążliwych nie można zaliczyć działalności usługowej obejmującej: skup, przetwórstwo, handel złomu i innych odpadów, warsztatów i myjni samochodowych, stacji kontroli pojazdów.
3. Ustalenie na rysunku mpzp granicy strefy ochrony sanitarnej w odległości 150 m od cmentarza oraz określenie wynikających z tego tytułu zasad zagospodarowania.
4. Ustalenie na rysunku mpzp strefy ograniczonej wysokości zabudowy dla lądowiska helikopterów, w której obowiązują izoliny wyznaczające maksymalną wysokość zabudowy.
5. Określenie zrównoważonych proporcji pomiędzy powierzchnią zabudowy a powierzchnią biologicznie czynną.
6. Określenie zasad zagospodarowania ścieków – ustala się odprowadzanie poprzez sieć kanalizacyjną bądź gromadzenie w urządzeniach indywidualnych w przypadku braku możliwości przyłączenia do sieci.
7. W zakresie zagospodarowania wód opadowych i roztopowych ustala się ich odprowadzenie poprzez urządzenia do powierzchniowego odwodnienia lub kanalizację deszczową, z dopuszczeniem zagospodarowania w obrębie własnej działki.
8. W zakresie ochrony środowiska, przyrody i krajobrazu:
 - zakaz lokalizacji przedsięwzięć mogących znacząco oddziaływać na środowisko, za wyjątkiem infrastruktury technicznej oraz inwestycji celu publicznego,
 - określenie dopuszczalnego poziomu hałasu dla terenów mieszkaniowych, mieszkaniowo-usługowych, usług publicznych i zieleni urządzonej.

Jak pokazują powyższe ustalenia, omawiany projekt dokumentu planistycznego zabezpiecza i chroni walory środowiska, dzięki zgodności z istniejącymi dokumentami w zakresie zagospodarowania przestrzennego, jak również ze względu na swoje zapisy obligujące do przestrzegania obowiązujących norm i wypełnienia niezbędnych wskazań na późniejszych etapach inwestycyjnych.

9. ROZWIĄZANIA ALTERNATYWNE DO ROZWIĄZAŃ ZAWARTYCH W PROJEKCIE DOKUMENTU WRAZ Z UZASADNIENIEM ICH WYBORU ALBO WYJAŚNIENIE BRAKU ROZWIĄZAŃ ALTERNATYWNYCH, W TYM WSKAZANIE NAPOTKANYCH TRUDNOŚCI WYNIKAJĄCYCH Z NIEDOSTATKÓW TECHNIKI LUB LUK WE WSPÓŁCZESNEJ WIEDZY

Ustalenia projektu miejscowego planu zagospodarowania przestrzennego dla terenu położonego w Oświęcimiu pomiędzy ulicami Wysokie Brzegi, Żwirki i Wigury oraz Chopina są zgodne z ustawodawstwem odrębnym oraz dokumentami strategicznymi obowiązującymi na terenie gminy i tym samym wykorzystują instrumenty planistyczne służące do zrównoważonego rozwoju gminy.

Określone w niniejszym projekcie planu zasady użytkowania terenu są zgodne z funkcją rozwojową i kierunkami zagospodarowania, określonymi w „*Studium uwarunkowań i kierunków zagospodarowania przestrzennego miasta Oświęcim*”, które dla omawianego obszaru wskazuje przeznaczenie na cele terenów zabudowy mieszkaniowej wielorodzinnej (MW), terenów zabudowy mieszkaniowej jednorodzinnej (MN), terenów usług (U) i terenów obsługi komunikacyjnej (KD).

Wprowadzenie w miejscowym planie odmiennego, alternatywnego przeznaczenia terenu jest niedopuszczalne w świetle obowiązujących przepisów prawa dotyczących planowania i zagospodarowania przestrzennego. Zgodnie z art. 20 ust. 1 ustawy z dnia 27 marca 2003 r. *o planowaniu i zagospodarowaniu przestrzennym* (t.j. Dz.U. z 2017 r., poz. 1073 ze zm.) plan może zostać uchwalony, o ile nie narusza ustaleń studium uwarunkowań i kierunków zagospodarowania przestrzennego. W ujęciu aktualnie obowiązującego studium dla przedmiotowego obszaru nie istnieje formalnoprawna możliwość wprowadzenia innego kierunku przeznaczenia, aniżeli na potrzeby mieszkalne oraz funkcje podstawowych usług, w tym publicznych.

Podczas sporządzania prognozy oddziaływania na środowisko dla omawianego projektu miejscowego planu zagospodarowania przestrzennego nie napotkano na znaczące trudności wynikające z niedostatków techniki oraz luk we współczesnej wiedzy. Środowisko przyrodnicze obszaru objętego mpzp zostało rozpoznane na podstawie analizy różnorodnych materiałów źródłowych i podczas przeprowadzonej lustracji terenowej, co pozwoliło na rzetelne przedstawienie niezbędnych informacji w niniejszym opracowaniu.

10. INFORMACJE O METODACH ZASTOSOWANYCH PRZY SPORZĄDZANIU PROGNOZY

Podstawą sporządzenia prognozy oddziaływania na środowisko był projekt miejscowego planu zagospodarowania przestrzennego dla terenu położonego w Oświęcimiu ograniczonego ulicami: Wysokie Brzegi, Żwirki i Wigury i Chopina, zainicjowany Uchwałą Nr XLIII/813/17 Rady Miasta Oświęcim z dnia 29 listopada 2017 r. w sprawie przystąpienia do sporządzenia miejscowego planu zagospodarowania przestrzennego.

Sporządzając niniejszą prognozę uwzględniono wymagania art. 51 ust. 2 ustawy z dnia 3 października 2008 r. o udostępnianiu informacji o środowisku i jego ochronie, udziale społeczeństwa w ochronie środowiska oraz o ocenach oddziaływania na środowisko (t.j. Dz.U. z 2017 r., poz. 1405 ze zm.), który określa generalną zawartość opracowania, a także uzgodnienia kompetentnych organów wskazujące szczegółowy jej zakres.

Prognoza wykonana została w oparciu o przeprowadzoną lustrację terenową (flora, fauna, krajobraz, fizjografia terenu), publikowane dane literaturowe i uzyskane materiały archiwalne charakteryzujące środowisko przedmiotowego terenu, a także materiały opisujące i oceniające oddziaływania mogące być wynikiem proponowanych działań.

Badania terenowe przeprowadzono w lutym 2018 r. Rozpoznaniu botanicznemu omawianego obszaru posłużyła metoda spisu florystycznego, wraz z identyfikacją fitosocjologiczną zbiorowisk oraz weryfikacją siedliskową. Opis florystyczny skonstruowano na podstawie obserwacji oraz odnotowanych spostrzeżeń na temat populacji i zbiorowisk roślinnych oraz miejscowych warunków siedliskowych. Obserwacje fauny prowadzono metodą eksploracji terenu, przemieszczając się po badanym obszarze. Notowano wszystkie gatunki ptaków pojawiające się w zasięgu wzroku i słuchu obserwatora, z określeniem charakteru danej obserwacji. Przeprowadzone prace terenowe w zakresie ornitofauny miały na celu sformułowanie charakterystyki wykorzystywania obszaru opracowania przez ptaki. Podstawowe parametry oceniane w trakcie badań obejmowały skład gatunkowy oraz rozmieszczenie w granicach opracowania. Poza szczegółowymi obserwacjami ornitofauny w trakcie przeprowadzonych prac, mających na celu rozpoznanie fauny omawianego terenu, zastosowano dodatkowo następujące metody: obserwacje bezpośrednie zwierząt, inwentaryzacja śladów bytowania (odnajdywanie odchodów, śladów, miejsc żerowania), identyfikacja tropów, wyszukiwanie martwych osobników. W czasie wizji wykonywano dokumentację fotograficzną.

Dokonując waloryzacji gatunków i siedlisk w niniejszym opracowaniu uwzględniono gatunki wymienione w:

- załączniku Nr I do Dyrektywy Parlamentu Europejskiego i Rady 2009/147/WE z dnia 30 listopada 2009 r. w sprawie ochrony dzikiego ptactwa (Dyrektywa Ptasia),
- załącznikach do Dyrektywy Rady 92/43/EWG z dnia 21 maja 1992 r. w sprawie ochrony siedlisk naturalnych oraz dzikiej fauny i flory (Dyrektywa Siedliskowa),
- rozporządzeniu Ministra Środowiska z dnia 13 kwietnia 2010 r. w sprawie siedlisk przyrodniczych oraz gatunków będących przedmiotem zainteresowania Wspólnoty, a także kryteriów wyboru obszarów kwalifikujących się do uznania lub wyznaczenia jako obszary Natura 2000 (t.j. Dz. U. z 2014 r., poz. 1713),
- rozporządzeniu Ministra Środowiska z dnia 16 grudnia 2016 r. w sprawie ochrony gatunkowej zwierząt (Dz. U. z 2016 r., poz. 2183),

- rozporządzeniu Ministra Środowiska z dnia 11 marca 2005 r. w sprawie ustalenia listy gatunków zwierząt łownych (Dz. U. z 2005 r. nr 45, poz. 433),
- rozporządzeniu Ministra Środowiska z 9 października 2014 r. w sprawie ochrony gatunkowej grzybów (Dz. U. z 2014 r., poz. 1408),
- rozporządzeniu Ministra Środowiska z dnia 9 października 2014 r. w sprawie ochrony gatunkowej roślin (Dz. U. z 2014 r., poz. 1409),
- „Polskiej Czerwonej Księdze Roślin” (red. R. Kaźmierczakowa, K. Zarzycki, Z. Mirek Z., Instytut Ochrony Przyrody PAN, 2014 r.),
- „Czerwonej Liście Roślin i Grzybów Polski” (red. Z. Marek, K. Zarzycki, W. Wojewoda, Z. Szelaąg, Kraków, 2006 r.),
- „Polskiej Czerwonej Księdze Zwierząt” (red. Z. Głowaciński, Warszawa, 2001 r.).

Dane uzyskane w wyniku przeprowadzonych badań terenowych uzupełniono i porównano z informacjami zawartymi w dostępnych publikacjach i dokumentacjach opisujących przyrodnicze środowisko omawianego obszaru. Na podstawie pozyskanych danych przeprowadzono szczegółową analizę warunków środowiska przyrodniczego, abiotycznego i kulturowego, ze zwróceniem uwagi na środowisko życia ludzi oraz korzyści wynikające z realizacji dokumentu, a następnie przeanalizowano sposób uwzględnienia w projekcie planu zagadnień związanych z ochroną środowiska, jego powiązania z dokumentami lokalnymi i strategicznymi oraz zwrócono uwagę na ustalenia, które łączą się z przyszłymi planami rozwojowymi miasta Oświęcim. Charakterystyka aspektów środowiskowych oraz opis jakości i zagrożeń środowiska pozwoliły na wyłonienie kluczowych problemów oraz zidentyfikowanie obszarów czy też elementów problemowych, istotnych z punktu widzenia projektowanego dokumentu.

11. PROPOZYCJE DOTYCZĄCE PRZEWIDYWANYCH METOD ANALIZY SKUTKÓW REALIZACJI POSTANOWIEŃ PROJEKTOWANEGO DOKUMENTU ORAZ CZĘSTOTLIWOŚĆ JEJ PRZEPROWADZANIA

Organem administracji odpowiedzialnym za monitoring funkcjonowania przyjętego dokumentu planistycznego będzie gminny samorząd lokalny. Narzędzia formalnoprawne umożliwiające tego typu nadzór funkcjonują w polskim prawodawstwie i nie rzadko wymagają współpracy wielu organów administracji samorządowej i rządowej, odpowiedzialnych za monitorowanie stanu poszczególnych komponentów środowiska. Szczególnym przypadkiem jest procedura oceny oddziaływania przedsięwzięć na środowisko, prowadzona w trybie przepisów ustawy z dnia 3 października 2008 r. *o udostępnianiu informacji o środowisku i jego ochronie, udziale społeczeństwa w ochronie środowiska oraz o ocenach oddziaływania na środowisko* (t.j. Dz.U. z 2017 r., poz. 1405 ze zm.), która gwarantuje kompleksową ocenę wpływu danego zamierzenia inwestycyjnego na środowisko przez organ wydający decyzję o środowiskowych uwarunkowaniach i organu współdziałające, m.in. regionalnego dyrektora ochrony środowiska.

Przepisy ustawy z dnia 27 marca 2003 r. *o planowaniu i zagospodarowaniu przestrzennym* (t.j. Dz.U. z 2017 r., poz. 1073 ze zm.) nie regulują metod analizy skutków realizacji zapisów mpzp ani częstotliwości ich przeprowadzania w odniesieniu do zmian jakości środowiska przyrodniczego oraz zmian zachodzących w sferze społecznej i gospodarczej. Prowadzenie stosownego monitoringu winno być poprzedzone pełną informacją na temat realizowanych inwestycji, które będą wynikały z zapisów miejscowego planu. Punktem wyjścia może być np. analiza zmian w zagospodarowaniu przestrzennym, do której przeprowadzenia, zgodnie z art. 32 ww. ustawy, Prezydent Miasta Oświęcim jest zobowiązany przynajmniej raz w czasie kadencji rady gminy.

Pełna analiza skutków realizacji ustaleń planu w zakresie oddziaływania na środowisko powinna uwzględniać zmiany zachodzące w środowisku przyrodniczym i społecznym, zarówno ilościowe jak i jakościowe. Badaniu jakości środowiska służy regularny monitoring jego poszczególnych komponentów, w tym powietrza, wody, gleb, klimatu akustycznego czy pola elektromagnetycznego. Do prowadzenia monitoringu środowiska zobligowane są państwowe organy monitoringu środowiska (GIOŚ, WIOŚ w Krakowie), zgodnie z wymogami przepisów odrębnych – w ramach państwowego monitoringu środowiska (PMŚ). Analiza porównawcza wyników przeprowadzonych w ramach monitoringu pomiarów i obserwacji może być podstawową metodą analizy skutków realizacji ustaleń planu w środowisku przyrodniczym. Wyszczególnione pomiary powinny być wykonywane w miarę możliwości bezpośrednio na obszarze miasta, zgodnie z ustalonym przez WIOŚ programem państwowego monitoringu środowiska województwa małopolskiego.

Zalecaną metodą analizy skutków realizacji ustaleń omawianego mpzp w zakresie oddziaływania na środowisko jest kompleksowa analiza porównawcza przeprowadzana w oparciu o dane uzyskane w toku regularnego monitoringu środowiska przyrodniczego i antropogenicznego (z PMŚ). Za najbardziej istotne należy uznać monitorowanie następujących zjawisk i procesów:

- zmian jakości poszczególnych komponentów środowiska – metodą analizy porównawczej, w cyklu czteroletnim,
- procesu rozwoju infrastruktury służącej ochronie środowiska i minimalizowaniu negatywnych skutków postępującej urbanizacji – metodami kameralnymi, inwentaryzacyjnymi i analizy porównawczej, w cyklu czteroletnim,
- zmian w strukturze użytkowania gruntów – metodą inwentaryzacji urbanistycznej, w cyklu czteroletnim.

12. INFORMACJE O MOŻLIWYM TRANSGRANICZNYM ODDZIAŁYWANIU NA ŚRODOWISKO

Oddziaływanie transgraniczne oznacza jakiegokolwiek, niekoniecznie globalne, oddziaływanie odczuwalne na terenie jednej ze stron Konwencji z Espoo, spowodowane przedsięwzięciem zlokalizowanym na terenie innej Strony. Konwencja z Espoo jest to Konwencja EKG ONZ o Ocenach Oddziaływania na Środowisko w Kontekście Transgranicznym. Skala zamierzeń inwestycyjnych na terenach objętych niniejszym dokumentem planistycznym wskazuje, że nie będą one znacząco oddziaływać na poszczególne elementy środowiska, oddziaływanie będzie całkowicie lokalne i nie stworzy znaczących zagrożeń dla powietrza, wód powierzchniowych i podziemnych, ziemi i klimatu akustycznego, a także nie spowoduje wystąpienia zagrożeń dla zdrowia ludzi. Z uwagi na lokalny zasięg nie wystąpi jakiegokolwiek wpływ transgraniczny ze strony realizacji ustaleń projektu przedmiotowego dokumentu planistycznego.

Planowane zamierzenia inwestycyjne ujęte w projekcie mpzp realizowane będą w całości na terytorium Rzeczypospolitej Polskiej, w znacznej odległości od granic państwa (ok. 49 km). Ich nieznaczna uciążliwość nie wykróczy poza granice działek budowlanych, co wyklucza możliwość oddziaływania na obszary położone poza granicami Polski. Z powyższych względów realizacja ustaleń projektu miejscowego planu zagospodarowania przestrzennego dla terenu położonego w Oświęcimiu pomiędzy ulicami Wysokie Brzegi, Żwirki i Wigury oraz Chopina nie będzie źródłem transgranicznego oddziaływania.

13. STRESZCZENIE W JĘZYKU NIESPECJALISTYCZNYM

Obowiązek przeprowadzenia strategicznej oceny oddziaływania na środowisko dla projektu miejscowego planu zagospodarowania przestrzennego dla terenu położonego w Oświęcimiu pomiędzy ulicami Wysokie Brzegi, Żwirki i Wigury oraz Chopina wynika z art. 46 ust. 1 ustawy z dnia 3 października 2008 r. *o udostępnianiu informacji o środowisku i jego ochronie, udziale społeczeństwa w ochronie środowiska oraz o ocenach oddziaływania na środowisko* (t.j. Dz.U. z 2017 r., poz. 1405 ze zm.).

Prognoza niniejsza wykonana została zgodnie z zakresem określonym w art. 51 ust. 2 ww. ustawy z dnia 3 października 2008 r. oraz zakresem uzgodnionym z właściwymi organami ochrony środowiska.

Obszar objęty ustaleniami przedmiotowego planu jest zgodny z Uchwałą Nr XLIII/813/17 Rady Miasta Oświęcim z dnia 29 listopada 2017 r. *w sprawie przystąpienia do sporządzenia miejscowego planu zagospodarowania przestrzennego*. Jest zlokalizowany we zachodniej części miasta Oświęcim, w obrębie ewidencyjnym Oświęcim, na terenie Osiedla Chemików. Zgodnie z ustaleniami obowiązującego miejscowego planu zagospodarowania przestrzennego jest to obszar o powierzchni ok. 15,2 ha, przeznaczony na cele na cele jednorodzinnej i wielorodzinnej zabudowy mieszkaniowej, urządzeń usługowych, urządzeń obsługi komunikacji drogowej, urządzeń elektroenergetycznych, tereny zieleni oraz ulic.

Dla obszaru mpzp obowiązuje miejscowy plan zagospodarowania przestrzennego, przyjęty Uchwałą Nr X/133/03 Rady Miasta Oświęcim z dnia 13 sierpnia 2003 r. *w sprawie zmiany miejscowego planu zagospodarowania przestrzennego miasta Oświęcim dla terenu położonego w Oświęcimiu, w zasięgu ulic Wysokie Brzegi, Żwirki i Wigury, Chopina oraz ograniczonego brzegiem istniejącej skarpy* (t.j. Dz. Urz. Woj. Mał. z 2014 r., poz. 2736 ze zm.).

Poprzez projektowany mpzp zostaną wprowadzone odpowiednie modyfikacje dotyczące zasad zagospodarowania przestrzeni oraz wskaźników kształtowania zabudowy i ich wzajemnych proporcji, dostosowane do obowiązujących przepisów szczegółowych, istniejącego stanu zagospodarowania, niezbędnych potrzeb inwestycyjnych właścicieli nieruchomości oraz aktualnych trendów lokalnego rozwoju społeczno-gospodarczego. Projekt mpzp nie przewiduje przyrostu terenów inwestycyjnych, ponieważ dokonywane zmiany dotyczą wyłącznie wydzieleń elementarnych, dla których już przewidziano budowlane zagospodarowanie w obowiązującym miejscowym planie (funkcje mieszkaniowe, usługowe, komunikacyjne).

Obowiązujące „*Studium uwarunkowań i kierunków zagospodarowania przestrzennego miasta Oświęcim*” dla obszaru objętego mpzp określa przeznaczenie na cele terenów zabudowy mieszkaniowej wielorodzinnej, zabudowy mieszkaniowej jednorodzinnej, usług i obsługi komunikacyjnej.

Obszar opracowania leży w zurbanizowanym rejonie miasta. Jest to obszar z intensywną zabudową o funkcji mieszkaniowej (głównie wielorodzinnej i z mniejszym udziałem jednorodzinnej) oraz różnorodnych funkcji usługowych (w tym oświatowych i ochrony zdrowia) wraz z towarzyszącym układem komunikacyjnym i terenami zieleni. Przez obszar planu przebiega sieć wodociągowa, a także sieci kanalizacji sanitarnej i deszczowej oraz sieci elektroenergetyczne.

W badanym obszarze nie wykazano występowania chronionych siedlisk przyrodniczych ani chronionych gatunków roślin i grzybów. W okresie lęgowym mogą się tu pojawiać gatunki ptaków, wymienione w rozporządzeniu Ministra Środowiska z dnia 16 grudnia 2016r. w sprawie ochrony gatunkowej zwierząt (Dz. U. z 2016 r., poz. 2183). Nie występują tu struktury pełniące funkcje korytarzy ekologicznych.

Teren objęty projektem miejscowego planu zagospodarowania przestrzennego jest położony poza formami ochrony przyrody, ustanowionymi w oparciu o przepisy ustawy z dnia 16 kwietnia 2004 r. o ochronie przyrody (t.j. Dz. U. z 2018 r., poz. 1614).

Rejon miasta, w którym znajduje się obszar opracowania, położony jest w mezoregionie Doliny Górnej Wisły. Teren mpzp znajduje się poza zasięgiem Głównych Zbiorników Wód Podziemnych i poza strefami ochronnymi komunalnych ujęć wód. Brak tu jest zbiorników wodnych i cieków. Znajduje się on natomiast w granicach nieeksploatowanego złoża węgla kamiennego „Oświęcim-Polanka”, dla którego jednakże nie wyznaczono terenu i obszaru górniczego. W obszarze mpzp brak jest obiektów zabytkowych i innych objętych ochroną konserwatorską. Według klasycznego podziału opartego na stopniu ingerencji człowieka w naturalną strukturę krajobrazu dominującym krajobrazem na obszarze objętym analizą jest zantropogenizowany miejski krajobraz z intensywną zabudową mieszkalną i usługową o charakterze miejskim.

Przyjęcie analizowanego miejscowego planu zagospodarowania przestrzennego zapewni harmonijne użytkowanie przedmiotowego obszaru, zgodnie z obowiązującymi normami i obostrzeniami prawa ogólnokrajowego i lokalnego, z zachowaniem ładu i estetyki oraz z dotrzymaniem zasad optymalnego wykorzystania terenu i zabezpieczenia elementów środowiska przed niekorzystnym oddziaływaniem, a także w poszanowaniu zasad zrównoważonego rozwoju. W przypadku odstąpienia od zamierzonej realizacji ustaleń zawartych w projektowanym dokumencie planistycznym obszar objęty jego zakresem pozostanie w aktualnym stanie prawnym, wynikającym z obowiązującego miejscowego planu zagospodarowania przestrzennego.

Realizacja ustaleń omawianego projektu mpzp nie spowoduje znaczących oddziaływań na środowisko, dlatego też w niniejszym opracowaniu nie analizuje się stanu środowiska na obszarach objętych przewidywanym znacząco negatywnym oddziaływaniem.

Realizacja założeń projektu planu nie będzie miała znaczącego negatywnego wpływu na poszczególne komponenty środowiska naturalnego, w tym na obszary prawnie chronione. Realizacja ustaleń przedmiotowego dokumentu nie będzie źródłem negatywnych oddziaływań w stosunku do obszarów Natura 2000 i ich integralności. Realizacja założeń planu nie wpłynie negatywnie na roślinność i faunę obszaru objętego terytorialnym zasięgiem przedmiotowego dokumentu planistycznego oraz terenów przyległych.

Nie przewiduje się, by realizacja ustaleń omawianego dokumentu planistycznego mogła w sposób niekorzystny wpłynąć na poszczególne elementy środowiska, w tym na: powietrze, klimat, wody powierzchniowe i podziemne, stosunki wodno-gruntowe, krajobraz, zabytki, zasoby naturalne, powierzchnię ziemi oraz ludzi.

Planowane zagospodarowanie będzie realizowane w całości na terytorium Rzeczypospolitej Polskiej, w znacznej odległości od granic państwa, co wyklucza możliwość oddziaływania na obszary położone poza granicami Polski.

Podczas sporządzania prognozy oddziaływania na środowisko dla przedmiotowego opracowania nie napotkano na znaczące trudności wynikające z niedostatków techniki oraz luk we współczesnej wiedzy.

Omawiany projekt planu stanowi zestaw niezbędnych ustaleń mitygujących, będących rozwiązaniami zmierzającymi do zapobiegania i ograniczania potencjalnych negatywnych oddziaływań na środowisko. Ze względu na znaczną odległość od najbliższych obszarów Natura 2000 nie istnieje konieczność uwzględnienia w mpzp działań typowo odnoszących się do przedmiotów ochrony w tych obszarach.

Prognoza wykonana została w oparciu o publikowane dane literaturowe i uzyskane materiały archiwalne charakteryzujące środowisko przedmiotowego terenu oraz wyniki przeprowadzonej lustracji terenowej, a także materiały i dokumentacje opisujące, i oceniające oddziaływania mogące być wynikiem proponowanych działań.

Organem administracji odpowiedzialnym za monitoring funkcjonowania przyjętego dokumentu planistycznego będzie gminny samorząd lokalny.

14. MATERIAŁY ŹRÓDŁOWE

Prognozę oddziaływania na środowisko opracowano w oparciu o następujące akty prawne:

1. Traktat o przystąpieniu Rzeczypospolitej Polskiej do Unii Europejskiej, podpisany w Atenach w dniu 16 kwietnia 2003 r. (Dz. U. z 2004 r. Nr 90, poz.864).
2. Dyrektywa Rady 92/43/EWG z dnia 21 maja 1992 r. w sprawie ochrony siedlisk naturalnych oraz dzikiej fauny i flory.
3. Dyrektywa Parlamentu Europejskiego i Rady 2009/147/WE z dnia 30 listopada 2009 r. w sprawie ochrony dzikiego ptactwa.
4. Dyrektywa 2000/60/WE Parlamentu Europejskiego i Rady z dnia 23 października 2000 r. ustanawiającej ramy wspólnotowego działania w dziedzinie polityki wodnej, zwanej Ramową Dyrektywą Wodną.
5. Ustawa z dnia 3 października 2008 r. o udostępnianiu informacji o środowisku i jego ochronie, udziale społeczeństwa w ochronie środowiska oraz o ocenach oddziaływania na środowisko (t.j. Dz. U. z 2017 r., poz. 1405 ze zm.).
6. Ustawa z dnia 16 kwietnia 2004 r. o ochronie przyrody (t.j. Dz. U. z 2018 r., poz. 1614).
7. Ustawa z dnia 27 kwietnia 2001 r. – Prawo ochrony środowiska (t.j. Dz.U. z 2018 r., poz. 799 ze zm.).
8. Ustawa z dnia 27 marca 2003 r. o planowaniu i zagospodarowaniu przestrzennym (t.j. Dz.U. z 2017 r., poz. 1073 ze zm.).
9. Ustawa z dnia 23 lipca 2003 r. o ochronie zabytków i opiece nad zabytkami (t.j. Dz. U. z 2017 r., poz. 2187 ze zm.).
10. Ustawa z dnia 20 lipca 2017 r. – Prawo wodne (Dz. U. z 2017 r., poz. 1566 ze zm.).
11. Rozporządzenie Rady Ministrów z dnia 9 listopada 2010 r. w sprawie przedsięwzięć mogących znacząco oddziaływać na środowisko (t.j. Dz. U. z 2016 r., poz. 71).
12. Rozporządzenie Ministra Środowiska z dnia 13 kwietnia 2010 r. w sprawie siedlisk przyrodniczych oraz gatunków będących przedmiotem zainteresowania Wspólnoty, a także kryteriów wyboru obszarów kwalifikujących się do uznania lub wyznaczenia jako obszary Natura 2000 (t.j. Dz. U. z 2014 r., poz. 1713).
13. Rozporządzenie Ministra Środowiska z dnia 12 stycznia 2011 r. w sprawie obszarów specjalnej ochrony ptaków (Dz. U. z 2011 r. Nr 25, poz. 133 ze zm.).
14. Rozporządzenie Ministra Środowiska z dnia 16 grudnia 2016 r. w sprawie ochrony gatunkowej zwierząt (Dz. U. z 2016 r., poz. 2183).
15. Rozporządzenie Ministra Środowiska z 9 października 2014 r. w sprawie ochrony gatunkowej grzybów (Dz. U. z 2014 r., poz. 1408).
16. Rozporządzenie Ministra Środowiska z dnia 9 października 2014 r. w sprawie ochrony gatunkowej roślin (Dz. U. z 2014 r., poz. 1409).
17. Rozporządzenie Ministra Środowiska z dnia 11 marca 2005 r. w sprawie ustalenia listy gatunków zwierząt łownych (Dz. U. z 2005 r. Nr 45, poz. 433).
18. Rozporządzenie Ministra Środowiska z 21 grudnia 2015 r. w sprawie kryteriów i sposobów oceny stanu jednolitych części wód podziemnych (Dz. U. z 2016 r., poz. 85).
19. Rozporządzenie Ministra Środowiska z dnia 21 lipca 2016r. w sprawie sposobu klasyfikacji stanu jednolitych części wód powierzchniowych oraz środowiskowych norm jakości dla substancji priorytetowych (Dz. U. z 2016 r., poz. 1187).

20. Rozporządzenie Rady Ministrów z dnia 18 października 2016 r. w sprawie Planu zagospodarowania wodami na obszarze dorzecza Wisły (Dz.U. z 2016 r., poz. 1911).

Opracowując niniejszą prognozę wykorzystano informacje zawarte w następujących dokumentach i materiałach źródłowych:

1. Uchwała Nr XLIII/813/17 Rady Miasta Oświęcim z dnia 29 listopada 2017 r. w sprawie przystąpienia do sporządzenia miejscowego planu zagospodarowania przestrzennego.
2. Wnioski do planu zagospodarowania przestrzennego dla terenu położonego w Oświęcimiu ograniczonego ulicami: Wysokie Brzegi, Żwirki i Wigury i Chopina, złożone przez kompetentne organy administracji w trybie przepisów ustawy o planowaniu i zagospodarowaniu przestrzennym.
3. „Studium uwarunkowań i kierunków zagospodarowania przestrzennego miasta Oświęcim” (przyjęte Uchwałą Nr XXXI/600/17 Rady Miasta Oświęcim z dnia 22 lutego 2017 r.).
4. Uchwała Nr X/133/03 Rady Miasta Oświęcim z dnia 13 sierpnia 2003 r. w sprawie zmiany miejscowego planu zagospodarowania przestrzennego miasta Oświęcim dla terenu położonego w Oświęcimiu, w zasięgu ulic Wysokie Brzegi, Żwirki i Wigury, Chopina oraz ograniczonego brzegiem istniejącej skarpy (t.j. Dz. Urz. Woj. Mał. z 2014 r., poz. 2736 ze zm.).
5. „Opracowanie ekofizjograficzne dla miasta Oświęcim w jego granicach administracyjnych” (2011 r.).
6. „Opracowanie ekofizjograficzne dla terenu położonego w Oświęcimiu ograniczonego ulicami: Wysokie Brzegi, Żwirki i Wigury i Chopina” (2018 r.).
7. „Gminny Program Rewitalizacji Miasta Oświęcim na lata 2015-2025” (2016 r.).
8. „Strategia Rozwoju Miasta Oświęcim na lata 2014 – 2020” (2013 r.).
9. Standardowy Formularz Danych dla obszaru Natura 2000 „Dolina Dolnej Soły” PLB120004.
10. Standardowy Formularz Danych dla obszaru Natura 2000 „Dolna Soła” PLH120083.
11. Sikora A., Rohde Z., Gromadzki M., Neubauer G., Chylarecki P. (red.) 2007. Atlas rozmieszczenia ptaków lęgowych Polski 1985-2004. Bogucki Wyd. Nauk., Poznań.
12. Obidziński A., Żelazo J. (red.) 2011. Inwentaryzacja i waloryzacja przyrodnicza. Wydawnictwo SGGW, Warszawa.
13. Bródka S. (red.) 2010. Praktyczne aspekty ocen środowiska przyrodniczego. Bogucki Wydawnictwo Naukowe, Poznań.
14. Chmielewski T. J. 2013. Systemy krajobrazowe. Struktura – funkcjonowanie – planowanie. Wydawnictwo Naukowe PWN, Warszawa.
15. Kondracki J. 2013. Geografia regionalna Polski. Wydawnictwo Naukowe PWN, Warszawa.
16. Geoserwis Generalnej Dyrekcji Ochrony Środowiska (<http://geoserwis.gdos.gov.pl/mapy/>).
17. Centralny Rejestr Form Ochrony Przyrody (<http://crfop.gdos.gov.pl/CRFOP/>).
18. Centralna Baza Danych Geologicznych Państwowego Instytutu Geologicznego (<http://baza.pgi.gov.pl/website/cbdg/viewer.html/>).
19. IKAR Geoportal Państwowego Instytutu Geologicznego (<http://ikar2.pgi.gov.pl/cms/>),
20. Centralny Bank Danych Hydrogeologicznych Państwowego Instytutu Geologicznego (<http://epsh.pgi.gov.pl/epsh/>).
21. Hydroportal Krajowego Zarządu Gospodarki Wodnej ISOK (<http://mapy.isok.gov.pl/imap/>).
22. Portal o adaptacji do zmian klimatu <http://klimada.mos.gov.pl/>.

15. SPIS ZAŁĄCZNIKÓW, RYCIN I TABEL

Spis załączników:

1. Pismo Regionalnego Dyrektora Ochrony Środowiska w Krakowie z dnia 2 marca 2018 r., znak: OO.411.3.13.2018.AZ.
2. Pismo Państwowego Powiatowego Inspektora Sanitarnego w Oświęcimiu z dnia 2 marca 2018 r., znak: PSE-ONNZ-420-7/18.
3. Oświadczenie autora/kierującego zespołem autorów o spełnieniu wymagań, o których mowa w art. 74a ust. 2 ustawy z dnia 3 października 2008 r. o udostępnianiu informacji o środowisku i jego ochronie, udziale społeczeństwa w ochronie środowiska oraz o ocenach oddziaływania na środowisko.
4. Obszar zmiany mpzp na tle rysunku obowiązującego miejscowego planu zagospodarowania przestrzennego.
5. Dokumentacja fotograficzna.

Spis rycin:

RYC. 1. LOKALIZACJA OBSZARU MIEJSCOWEGO PLANU ZAGOSPODAROWANIA PRZESTRZENNEGO.	5
RYC. 2. UŻYTKOWANIE OBSZARU OPRACOWANIA I TERENÓW W SĄSIĘDZTWIE (MAPA SATELITARNA).	14
RYC. 3. OBSZAR OPRACOWANIA NA TLE NAJBLIŻSZYCH FORM OCHRONY PRZYRODY.	18
RYC. 4. USYTUOWANIE OBSZARU OPRACOWANIA WZGLĘDEM JCW PODZIEMNYCH I GZWP.	21
RYC. 5. USYTUOWANIE OBSZARU OPRACOWANIA WZGLĘDEM JCW POWIERZCHNIOWYCH.	22

Spis tabel:

TAB. 1. CHARAKTERYSTYKA JEDNOLITEJ CZĘŚCI WÓD PODZIEMNYCH PLGW2000158.	23
TAB. 2. CHARAKTERYSTYKA JEDNOLITEJ CZĘŚCI WÓD POWIERZCHNIOWYCH W OBSZARZE OPRACOWANIA.	23
TAB. 3. OCENA RYZYKA NIEOSIĄGNIĘCIA CELÓW ŚRODOWISKOWYCH DLA JCW W REJONIE MIEJSCOWEGO PLANU.	25

Opracowanie:

mgr inż. Dorota Sterna
dn. 21.11.2018 r.

ZAŁĄCZNIKI

ZAŁĄCZNIK NR 1

**Pismo Regionalnego Dyrektora Ochrony Środowiska w Krakowie
z dnia 2 marca 2018 r., znak: OO.411.3.13.2018.AZ**



**REGIONALNY DYREKTOR
OCHRONY ŚRODOWISKA
W KRAKOWIE**

OO.411.3.13.2018.AZ

GA
8.03.18

UJ... KRAKÓW
Poz. 010
wydano 07.03.2018
Nr sprawy

Kraków, dnia

0.8201.2018

P. Z. Semel

9.03.2018

02 MAR. 2018

314

**Prezydent
Miasta Oświęcim**

ul. Zaborska 2
32-600 Oświęcim

Dotyczy: uzgodnienia zakresu i stopnia szczegółowości informacji wymaganych w prognozie oddziaływania na środowisko do projektu miejscowego planu zagospodarowania przestrzennego dla obszaru położonego w Oświęcimiu ograniczony ul. Wysokie Brzegi, Żwirki i Wigury i Chopina.

W odpowiedzi na wystąpienie z dnia 31 stycznia 2018 r., znak: GA.6721.93.7.2017.II (data wpływu do RDOŚ: 06.02.2018 r.), w sprawie uzgodnienia w oparciu o art. 53 ustawy z dnia 3 października 2008 r. o udostępnianiu informacji o środowisku i jego ochronie, udziale społeczeństwa w ochronie środowiska oraz o ocenach oddziaływania na środowisko (Dz. U. z 2017 r. poz. 1405) zakresu i stopnia szczegółowości informacji wymaganych w prognozie oddziaływania na środowisko do projektu miejscowego planu zagospodarowania przestrzennego dla obszaru położonego w Oświęcimiu ograniczony ul. Wysokie Brzegi, Żwirki i Wigury i Chopina, uzgadniam zaproponowany zakres prognozy, zgodny z art. 51 ww. ustawy, pod warunkiem uwzględnienia poniższych uwag.

Prognoza oddziaływania na środowisko w szczególności powinna zawierać:

1. Ocenę zgodności ustaleń planu z wnioskami wynikającymi z opracowania ekofizjograficznego.
2. Analizę wpływu na środowisko realizacji ustaleń dokumentu w zakresie:
 - gospodarki wodno-ściekowej (w szczególności ocenę ewentualnego dopuszczenia tymczasowych rozwiązań odprowadzania ścieków),
 - gospodarki odpadami
 - hałasu.
3. W prognozie oddziaływania na środowisko, należy scharakteryzować i ocenić wprowadzone zmiany w odniesieniu do wcześniejszych przesądzeń planistycznych.
4. Sporządzona część kartograficzna prognozy powinna wskazać obszar, którego wprowadzone zmiany dotyczą oraz powinna umożliwić zobrazowanie powiązań obszaru objętego zmianą z terenami przyległymi.

W związku z nowelizacją ustawy o udostępnianiu informacji o środowisku i jego ochronie, udziale społeczeństwa w ochronie środowiska oraz o ocenach oddziaływania na środowisko, prognoza oddziaływania na środowisko powinna zawierać oświadczenie autora, a w przypadku, gdy wykonawcą prognozy jest zespół autorów – kierującego tym zespołem, o spełnieniu wymagań, o których mowa w art. 74a ust. 2 ww. ustawy, stanowiące załącznik do prognozy.

Otrzymują:

1. Adresat
2. OO.AZ.aa.

Regionalny
Dyrektor Ochrony Środowiska
w Krakowie

mgr Rafał Rostecki

ul. Mogilska 25, 31-542 Kraków *tel. +48 (12) 61 98 120 *fax. +48 (12) 61 98 122

e-mail: sekretariat.krakow@rdos.gov.pl

www.krakow.rdos.gov.pl

ZAŁĄCZNIK NR 2

**Pismo Państwowego Powiatowego Inspektora Sanitarnego
w Oświęcimiu z dnia 2 marca 2018 r., znak: PSE-ONNZ-420-7/18**



mgr. Z. Saneś
12.03.18

PAŃSTWOWY POWIATOWY INSPEKTOR SANITARNY W OŚWIĘCIMIU

PSE-ONNZ-420-7/18

1519 GA
9.03.18

Oświęcim, dnia 2 marca 2018r.

URZĄD MIASTA OŚWIĘCIM
KANCELARIA
Poz. dzian: 0.8318
wzrost: 09.03.2018
Nr sprawy: 322

Prezydent Miasta Oświęcim

ul. Zaborska 2
32-600 Oświęcim

UZGODNIENIE

zakresu i stopnia szczegółowości informacji wymaganych w prognozie
oddziaływania na środowisko

Na podstawie art.3 pkt 1 ustawy z dnia 14 marca 1985r.o Państwowej Inspekcji Sanitarnej(tekst jednolity Dz. U z 2017r. poz. 1261 z późn.zm.), w związku z art.53 oraz art.58 ust.1 pkt.3 ustawy z dnia 3 października 2008r. o udostępnianiu informacji o środowisku i jego ochronie, udziale społeczeństwa w ochronie środowiska oraz o ocenach oddziaływania na środowisko (Dz. U. z 2017r. Poz. 1405), po zapoznaniu się z wnioskiem Prezydenta Miasta Oświęcim z dnia 31 stycznia 2018 r. znak: GA.6721.93.7.2017.II (data wpływu 02 lutego 2018r.), w sprawie uzgodnienia zakresu stopnia szczegółowości informacji wymaganych w prognozie oddziaływania na środowisko do projektu miejscowego planu zagospodarowania przestrzennego obejmującego obszar położony w Oświęcimiu ograniczony ul. Wysokie Brzegi, Żwirki i Wigury i Chopina - Państwowy Powiatowy Inspektor Sanitarny w Oświęcimiu

uzgadnia

pod względem wymagań higienicznych i zdrowotnych zaproponowany zakres i stopień szczegółowości informacji wymaganych w prognozie oddziaływania dla przedmiotowego projektu miejscowego planu zagospodarowania przestrzennego, pod warunkiem uwzględnienia wpływu na zdrowie i warunki życia ludzi poprzez ocenę zmian:

- emisji zanieczyszczeń i hałasu przenikającego do miejsc przeznaczonych na pobyt ludzi z uwzględnieniem warunków sytuowania budynków mieszkalnych,
- składowania odpadów z uwzględnieniem zabezpieczeń przed zanieczyszczeniem wód oraz gleby,
- rozwoju komunikacji w tym infrastruktury drogowej.
- emisji hałasu przenikającego ze środowiska do miejsc przeznaczonych na pobyt ludzi z uwzględnieniem warunków sytuowania budynków mieszkalnych i użyteczności publicznej,

Uzasadnienie

Prezydent Miasta Oświęcim pismem z dnia 31 stycznia 2018 r. znak: GA.6721.93.7.2017.II (data wpływu z dnia 2 lutego 2018r.), działając zgodnie z art. 53 ustawy z dnia 3 października 2008 r. o udostępnianiu informacji o środowisku i jego ochronie, udziale

Powiatowa Stacja Sanitarно-Epidemiologiczna w Oświęcimiu
32-600 Oświęcim, ul. Więźniów Oświęcimia 10
www.psse.oswiecim.wsse.krakow.pl e-mail: oswiecim@psse.malopolska.pl
adres skrytki na ePUAP: psseoswiecim
centrala tel.: (+48) 33 843 09 28 , 33 843 28 87
sekretariat PPIS tel.: (+48) 33 843 09 28 , 33 843 28 87 , fax: (+48) 33 843 28 29
REGON: 000665745-00033 / NIP: 549-11-48-044

społeczeństwa w ochronie środowiska oraz o ocenach oddziaływania na środowisko ((Dz. U. z 2017r. Poz. 1405), wystąpił o uzgodnienie zakresu i stopnia szczegółowości informacji wymaganych w prognozie oddziaływania na środowisko dla przedmiotowego projektu miejscowego planu zagospodarowania przestrzennego. W związku z podjętą uchwałą Nr XLIII/813/17 z dnia 29 listopada 2017r. Rady Miasta Oświęcim w sprawie przystąpienia do sporządzenia miejscowego planu zagospodarowania przestrzennego. Zgodnie z uzasadnieniem do w/w chwały proponuje się, obok zabudowy usługowej, lokalizację zabudowy mieszkaniowej niezwiązanej z działalnością usługową. Planowane przeznaczenie terenów pod zabudowę mieszkaniową wielorodzinną, jednorodziną oraz zabudowę usługową wynika z aktualnego zagospodarowania terenów, jak również z wniosków mieszkańców o zmianę obowiązującego planu miejscowego zgodnie z aktualnie obowiązującym Studium uwarunkowań i kierunków zagospodarowania przestrzennego miasta Oświęcim.

Występując o w/w uzgodnienie, organ opracowujący dokument zaproponował sporządzenie prognozy obejmującej swoim zakresem całość zagadnień wymienionych w art. 51 ust.2 ustawy z dnia 03 października 2008 r. o udostępnieniu informacji o środowisku i jego ochronie, udziale społeczeństwa w ochronie środowiska oraz o ocenach oddziaływania na środowisko. Stopień szczegółowości opracowania zostanie odniesiony do uwarunkowań środowiskowych, ze szczególnym uwzględnieniem elementów wrażliwych i wymagających ochrony, oraz skorelowany z zawartością i stopniem szczegółowości projektowanego dokumentu, a także ze skalą obszaru objętego projektem zmiany projektu. Prognoza powinna być sporządzona ze szczególnym uwzględnieniem przewidywanego oddziaływania na zdrowie i warunki życia ludzi. Winna ona także oceniać istniejący stan środowiska mogący mieć wpływ na zdrowie i życie ludzi oraz zmiany tego stanu po realizacji założeń studium, a także przedstawiać rozwiązania mające na celu zapobieganie negatywnym skutkom oddziaływania na środowisko i zdrowie ludzi. Informacje zawarte w prognozie oddziaływania na środowisko, powinny być opracowane stosownie do stanu współczesnej wiedzy i metod oceny oraz dostosowane do zawartości i stopnia szczegółowości projektowanego dokumentu oraz etapu przyjęcia tego dokumentu w procesie opracowania projektów dokumentów powiązanych z tym dokumentem.

Zgodnie z art. 54 ustawy z dnia 3 października 2008r. o udostępnieniu informacji o środowisku i jego ochronie, udziale społeczeństwa w ochronie środowiska następnym etapem strategicznej oceny oddziaływania na środowisko jest poddanie projektu dokumentu wraz z prognozą oddziaływania na środowisko zaopiniowaniu przez właściwe organy, o których mowa w art. 57 i 58 powołanej ustawy.


Państwowy Powiatowy
Inspektor Sanitarny w Oświęcimiu

lek. med. Andrzej Stasiuk

Otrzymują:

1. Adresat
2. Małopolski Państwowy Wojewódzki Inspektor Sanitarny 31-202 Kraków, ul. Prądnicka 76
3. a/a

ZAŁĄCZNIK NR 3

Oświadczenie autora/kierującego zespołem autorów o spełnieniu wymagań, o których mowa w art. 74a ust. 2 ustawy z dnia 3 października 2008 r. o udostępnianiu informacji o środowisku i jego ochronie, udziale społeczeństwa w ochronie środowiska oraz o ocenach oddziaływania na środowisko

Brzeźno, dnia 20 sierpnia 2018 r.

Dorota Sterna
Brzeźno 41/4
78-316 Brzeźno

OŚWIADCZENIE

Zgodnie z art. 51 ust. 2 pkt 1 lit. f ustawy z dnia 3 października 2008 r. o udostępnianiu informacji o środowisku i jego ochronie, udziale społeczeństwa w ochronie środowiska oraz o ocenach oddziaływania na środowisko (t.j. Dz. U. z 2017 r., poz. 1405), w związku z art. 74a ust. 2 ww. ustawy oświadczam, że (*):

- ukończyłam, w rozumieniu przepisów o szkolnictwie wyższym, co najmniej studia pierwszego stopnia lub studia drugiego stopnia, lub jednolite studia magisterskie na kierunkach związanych z kształceniem w obszarze:
 - a) nauk ścisłych z dziedzin nauk chemicznych,
 - b) nauk przyrodniczych z dziedzin nauk biologicznych oraz nauk o Ziemi,
 - c) nauk technicznych z dziedzin nauk technicznych z dyscyplin: biotechnologia, górnictwo i geologia inżynierska, inżynieria środowiska,
 - d) nauk rolniczych, leśnych i weterynaryjnych z dziedzin nauk rolniczych, nauk leśnych;
- ukończyłam, w rozumieniu przepisów o szkolnictwie wyższym, co najmniej studia pierwszego stopnia lub studia drugiego stopnia, lub jednolite studia magisterskie i posiadam co najmniej 5-letnie doświadczenie w pracach w zespołach przygotowujących raporty o oddziaływaniu przedsięwzięcia na środowisko lub prognozy oddziaływania na środowisko, lub brałam udział w przygotowaniu co najmniej 5 raportów o oddziaływaniu przedsięwzięcia na środowisko lub prognoz oddziaływania na środowisko.

Jestem świadoma odpowiedzialności karnej za złożenie fałszywego oświadczenia.

(*) – właściwe podkreślić



.....
(podpis autora prognozy oddziaływania na środowisko,
a w przypadku zespołu autorów - kierującego tym zespołem)

ZAŁĄCZNIK NR 4

**Obszar zmiany mpzp na tle rysunku obowiązującego miejscowego
planu zagospodarowania przestrzennego**

ZAŁĄCZNIK NR 5

Dokumentacja fotograficzna

Fot. 1. Obiekty usługowe przy ul. Chopina w południowo-zachodniej części obszaru mpzp.



Fot. 2. Ulica Żwirki i Wigury – widok od strony zachodniej.



Fot. 3. Zabudowa mieszkaniowa wielorodzinna w południowej części obszaru mpzp.



Fot. 4. Zagospodarowanie terenów przy ul. Żwirki i Wigury w południowej części obszaru mpzp.



Fot. 5. Północna część obszaru mpzp – widok w kierunku południowym.



Fot. 6. Ulica Wysokie Brzegi we wschodniej części obszaru mpzp – po prawej szkoła muzyczna.

