



**Ekora Dorota Sterna**

78-316 Brzeźno, Brzeźno 41/4

NIP: 6721849326, REGON: 321397285

tel. 785 999 100, e-mail: dorosterna@wp.pl

---

## **OPRACOWANIE EKOFIZJOGRAFICZNE**

### **MIEJSCOWY PLAN ZAGOSPODAROWANIA PRZESTRZENNEGO DLA TERENU POŁOŻONEGO W OŚWIĘCIMIU PRZY UL. SIKORSKIEGO**

(zgodnie z Uchwałą Nr LV/1047/18 Rady Miasta Oświęcim z dnia 24 października 2018 r.)

**Brzeźno, styczeń 2019**

## **SPIS TREŚCI**

<b>1. CEL I PRZEDMIOT OPRACOWANIA .....</b>	<b>3</b>
<b>2. POŁOŻENIE OBSZARU OPRACOWANIA .....</b>	<b>4</b>
<b>3. ROZPOZNANIE I CHARAKTERYSTYKA STANU ORAZ FUNKCJONOWANIA ŚRODOWISKA.....</b>	<b>5</b>
3.1. POSZCZEGÓLNE ELEMENTY ŚRODOWISKA I ICH WZAJEMNE POWIĄZANIA ORAZ PROCESY ZACHODZĄCE W ŚRODOWISKU .....	6
3.1.1. <i>Użytkowanie terenu.....</i>	6
3.1.2. <i>Geomorfologia, ukształtowanie terenu, gleby .....</i>	7
3.1.3. <i>Zasoby surowcowe .....</i>	7
3.1.4. <i>Wody powierzchniowe .....</i>	7
3.1.5. <i>Wody podziemne.....</i>	8
3.1.6. <i>Obszary szczególnego zagrożenia powodzią.....</i>	8
3.1.7. <i>Jednolite części wód.....</i>	8
3.1.8. <i>Klimat .....</i>	11
3.1.9. <i>Zabytki i dobra kultury materialnej.....</i>	11
3.1.10. <i>Lokalne korytarze ekologiczne.....</i>	12
3.2. UWARUNKOWANIA PRZYRODNICZE I FORMY OCHRONY PRZYRODY.....	12
3.2.1. <i>Flora i fauna.....</i>	12
3.2.2. <i>Istniejące formy ochrony przyrody .....</i>	12
3.3. WALORY KRAJOBRAZOWE I ICH OCHRONA PRAWNA .....	14
3.4. DOTYCHCZASOWE ZMIANY W ŚRODOWISKU.....	15
<b>4. DIAGNOZA STANU I FUNKCJONOWANIA ŚRODOWISKA .....</b>	<b>15</b>
4.1. OCENA ODPORNOŚCI ŚRODOWISKA NA DEGRADACJĘ ORAZ ZDOLNOŚĆ DO REGENERACJI .....	15
4.2. OCENA STANU OCHRONY I UŻYTKOWANIA ZASOBÓW PRZYRODNICZYCH.....	15
4.3. OCENA STANU ZACHOWANIA WALORÓW KRAJOBRAZOWYCH ORAZ MOŻLIWOŚCI ICH KSZTAŁTOWANIA .....	16
4.4. OCENA ZGODNOŚCI DOTYCHCZASOWEGO UŻYTKOWANIA I ZAGOSPODAROWANIA OBSZARU Z CECHAMI I UWARUNKOWANIAM I PRZYRODNICZYMI.....	16
4.5. OCENA CHARAKTERU I INTENSYWNOŚCI ZMIAN ZACHODZĄCYCH W ŚRODOWISKU .....	16
4.6. OCENA STANU ŚRODOWISKA ORAZ JEGO ZAGROŻEŃ I MOŻLIWOŚCI ICH OGRANICZENIA.....	16
<b>5. WSTĘPNA PROGNOZA DAJSZYCH ZMIAN ZACHODZĄCYCH W ŚRODOWISKU, POLEGAJĄCA NA OKREŚLENIU KIERUNKÓW I MOŻLIWEJ INTENSYWNOŚCI PRZEKSZTAŁCEŃ I DEGRADACJI ŚRODOWISKA, KTÓRE MOŻE POWODOWAĆ DOTYCHCZASOWE UŻYTKOWANIE I ZAGOSPODAROWANIE.....</b>	<b>17</b>
<b>6. OKREŚLENIE PRZYRODNICZYCH PREDYSPOZYCJI DO KSZTAŁTOWANIA STRUKTURY FUNKCJONALNO – PRZESTRZENNEJ, POLEGAJĄCEJ W SZCZEGÓLNOŚCI NA WSKAZANIU OBSZARÓW, KTÓRE POWINNY PEŁNIĆ PRZED E WSZYSTKIM FUNKCJE PRZYRODNICZE .....</b>	<b>17</b>
<b>7. OCENA PRZYDATNOŚCI ŚRODOWISKA, POLEGAJĄCA NA OKREŚLENIU MOŻLIWOŚCI ROZWOJU I OGRANICZEŃ DLA RÓŻNYCH RODZAJÓW UŻYTKOWANIA I FORM ZAGOSPODAROWANIA OBSZARU .....</b>	<b>18</b>
<b>8. OKREŚLENIE UWARUNKOWAŃ EKOFIZJOGRFICZNYCH, FORMUŁOWANYCH W POSTACI WNIOSEKÓW I ANALIZ, PROGNOZ I OCEN, STOSOWNIE DO PRZEDMIOTU I SKALI SPORZĄDZONEGO PLANU ZAGOSPODAROWANIA PRZESTRZENNEGO .....</b>	<b>18</b>
8.1. OKREŚLENIE PRZYDATNOŚCI POSZCZEGÓLNYCH TERENÓW DLA ROZWOJU FUNKCJI UŻYTKOWYCH, A W SZCZEGÓLNOŚCI DLA INFRASTRUKTURY TECHNICZNEJ.....	18
8.2. WSKAZANIE TERENÓW, KTÓRYCH UŻYTKOWANIE I ZAGOSPODAROWANIEM Z UWAGI NA CECHY ZASOBÓW ŚRODOWISKA I ICH ROLĘ W STRUKTURZE PRZYRODNICZEJ OBSZARU, POWINNO BYĆ PODPORZĄDKOWANE POTRZEBOM ZAPEWNIENIA PRAWIDŁOWEGO FUNKCJONOWANIA ŚRODOWISKA I ZACHOWANIA RÓŻNORODNOŚCI BIOLOGICZNEJ.....	18

Opracowanie ekofizjograficzne podstawowe – miejscowy plan zagospodarowania przestrzennego dla terenu położonego w Oświęcimiu przy ul. Sikorskiego

8.3. OKREŚLENIE OGRANICZEŃ WYNIKAJĄCYCH Z KONIECZNOŚCI OCHRONY ZASOBÓW ŚRODOWISKA LUB WYSTĘPOWANIA UCIĄŻLIWOŚCI I ZAGROŻEŃ ŚRODOWISKA ORAZ WSKAZANIE OBSZARÓW, NA KTÓRYCH TE OGRANICZENIA WYSTĘPUJĄ.....	18
<b>9. MATERIAŁY ŹRÓDŁOWE .....</b>	<b>20</b>
<b>10. SPIS RYCIN .....</b>	<b>22</b>

## 1. CEL I PRZEDMIOT OPRACOWANIA

W celu zapewnienia warunków równowagi przyrodniczej i racjonalnej gospodarki zasobami środowiska, zgodnie z art. 72 ust. 4 i 5 ustawy z dnia 27 kwietnia 2001 r. – *Prawo ochrony środowiska* (t.j. Dz.U. z 2017 r., poz. 519 ze zm.) do dokumentów planistycznych sporządza się opracowanie ekofizjograficzne, będące dokumentacją charakteryzującą poszczególne elementy środowiska przyrodniczego na danym obszarze, a także ich wzajemne powiązania. Rozporządzenie Ministra Środowiska z dnia 9 września 2002 r. w *sprawie opracowań ekofizjograficznych* (Dz.U. z 2002 r. Nr 155, poz. 1298) określa niezbędny zakres opracowania ekofizjograficznego, którego przedmiotem jest sporządzenie charakterystyki istniejącego zagospodarowania na omawianym terenie, a następnie w oparciu o analizę środowiska przyrodniczego, kulturowego i krajobrazowego dokonanie analizy możliwości przekształceń funkcjonalnych terenu, uwzględniającej zależności ekologiczne, kulturowe i krajobrazowe.

Celem opracowania jest rozpoznanie i ocena warunków fizjograficznych dla określenia przyrodniczych uwarunkowań dla poszczególnych funkcji, struktury i intensywności zagospodarowania, eliminowania lub ograniczenia zagrożeń oraz zapewnienia trwałości podstawowych procesów przyrodniczych na obszarze objętym miejscowym planem zagospodarowania przestrzennego (dalej: mpzp).

Formalno-prawną podstawą do podjęcia prac nad niniejszym opracowaniem jest Uchwała LV/1047/18 Rady Miasta Oświęcim z dnia 24 października 2018 r. w *sprawie przystąpienia do sporządzenia miejscowego planu zagospodarowania przestrzennego*, inicjująca gminną procedurę planistyczną zgodnie z przepisami ustawy z dnia 27 marca 2003 r. o *planowaniu i zagospodarowaniu przestrzennym* (t.j. Dz.U. z 2018 r., poz. 1945 ze zm.). Przedmiotem miejscowego planu będzie ustalenie przeznaczenia terenów i sposobu zagospodarowania wskazanego obszaru, zlokalizowanego w zachodniej części miasta Oświęcim.



*przestrzennego miasta Oświęcimia dla obszaru położonego w Oświęcimiu, ograniczonego ulicami: St. Konarskiego, Powstańców Śląskich, Młyńską, B. Prusa, Dworcową, Garbarską oraz Legionów* (Dz. Urz. Woj. Małopolskiego Nr 62 z dnia 31 marca 2003, poz. 916). Zmiana planu dotyczy niewielkiej części obszaru ww. mpzp (ok. 0,60 ha), w zakresie następującego terenu elementarnego:

- 8 U Kom – teren przeznaczony na cele usług komercyjnych (np. handel, obsługa turystyki, finansów, samochodów itp.) wraz ze stanowiskami parkingowymi i towarzyszącą zielenią urządzoną.

#### Studium uwarunkowań i kierunków zagospodarowania przestrzennego miasta Oświęcim

W obowiązującym „*Studium uwarunkowań i kierunków zagospodarowania przestrzennego miasta Oświęcim*” (przyjętym Uchwałą Nr XXXI/600/17 Rady Miasta Oświęcim z dnia 22 lutego 2017 r.) teren miasta został podzielony na tzw. podstawowe strefy polityki przestrzennej.

Obszar opracowania w całości jest położony w obrębie strefy osadniczej miejskiej, mieszkaniowo-usługowej (A) – jest to strefa A2.

Strefa A2 obejmuje fragment dzielnicy Zasole zlokalizowany na północ od ul. Więźniów Oświęcimia. Charakteryzuje się znacznym przemieszaniem typu i funkcji zabudowy. Układ ukształtowany w oparciu o siatkę ulic o zróżnicowanej orientacji, związanej z przebiegiem historycznej osi – ul. Konarskiego oraz południkowej osi – ul. Legionów, a także późniejszą ul. Powstańców Śląskich i ul. Wyzwolenia – istotnej od XIX w. w związku z budową kolei. Sieć uliczna centralnej części sprawia wrażenie przypadkowej, nieplanowanej.

W rejonie dworca i ul. Konarskiego przeważa tradycyjna, wielorodzinna zabudowa czynszowa. Występują założenia willowe z ogrodami. Na północnych i południowych obrzeżach znajdują się osiedla blokowe. Wzdłuż dróg wewnętrznych będących pozostałością dróg wiejskich obsługujących tereny rolne rozciąga się zabudowa jednorodzinna. Wśród form zieleni przeważają ogrody przydomowe i zielenią towarzyszącą zabudowie. Rzadziej spotykane są skwery i tereny zieleni nieurządzonej. Licznie występują obiekty zabytkowe, skoncentrowane głównie w rejonie ul. Konarskiego oraz w okolicy dworca PKP, utrzymane głównie w nurcie modernizmu i funkcjonalizmu. Do najcenniejszych obiektów strefy zaliczają się: rozmieszczone swobodnie w obszarze zabudowy elementy architektury przemysłowej i techniki związane z XIX-wiecznym węzłem kolejowym, zespół bloków mieszkaniowych kolejowych przy ul. Powstańców Śląskich i ul. Wyzwolenia oraz założenie zieleni parkowej w widłach ul. Obozowej i ul. Więźniów Oświęcimia. Na pograniczu strefy pomiędzy ul. Legionów a zielenią łęgową rzeki Soły znajduje się Międzynarodowy Dom Spotkań Młodzieży pełniący funkcję znaczącej placówki kulturalnej na terenie miasta.

Ustalenia obowiązujących planów miejscowych polegają głównie na uporządkowaniu istniejącej struktury funkcjonalno-przestrzennej jednostki, bez wprowadzania zasadniczych zmian w dotychczasowym sposobie użytkowania terenów. Najważniejszymi założeniami dla budowania miasta są: likwidacja rozczłonkowanych terenów nieurbanizowanych na rzecz intensyfikacji zabudowy mieszkaniowej jednorodzinnej i wielorodzinnej oraz rozszerzenie oferty usługowej.

Dla całego obszaru mpzp „*Studium...*” określa przeznaczenie terenu oznaczone symbolem MN/U – tereny zabudowy mieszkaniowej jednorodzinnej z usługami. Zgodnie z kierunkami zagospodarowania przestrzennego dla terenów MN/U ustalono utrzymanie i rozwijanie funkcji mieszkaniowej

z zabudową o niskiej intensywności, w przewadze jednorodziną, z zakazem nowej zabudowy zagrodowej oraz z dopuszczeniem zabudowy o średniej i wysokiej intensywności.

### 3. ROZPOZNANIE I CHARAKTERYSTYKA STANU ORAZ FUNKCJONOWANIA ŚRODOWISKA

#### 3.1. Poszczególne elementy środowiska i ich wzajemne powiązania oraz procesy zachodzące w środowisku

##### 3.1.1. Użytkowanie terenu

Obszar miejscowego planu obejmuje teren niezabudowany, położony w zachodniej części miasta Oświęcim. Obszar opracowania leży w zurbanizowanym rejonie miasta, w jego bezpośrednim sąsiedztwie istnieje zabudową o funkcji usługowej skupionej wzdłuż ulicy Stanisława Konarskiego. Północny fragment obszaru stanowią tereny zieleni urządzonej (trawniki, krzewy ozdobne i nasadzenia zieleni wysokiej), w części pełniące funkcję sezonowego ogródka kompleksu usługowego o charakterze gastronomicznym, którego budynki zlokalizowane są na nieruchomości sąsiedniej, położonej pomiędzy północno-wschodnią granicą planu a ul. Stanisława Konarskiego (drogą krajową nr 44). Pozostałą część obszaru mpzp stanowią nieużytki, częściowo porośnięte trawiastymi zbiorowiskami ruderalnymi, jak również gatunkami drzewiastymi (doroste egzemplarze, podrost, nalot), skupionym w południowym fragmencie obszaru mpzp. W części centralnej planu nieużytki te są niemal w całości pozbawione roślinności, ze względu na pełnią funkcję zaplecza dla inwestycji realizowanej po przeciwległej stronie projektowanej ul. Sikorskiego (budowa 3 budynków wielorodzinnych). Przez obszar planu przebiega sieć gazowa, a w jego sąsiedztwie zlokalizowane są inne urządzenia i obiekty infrastruktury technicznej (m.in. sieci wodociągowe, sieci kanalizacji deszczowej i sanitarnej, sieci telekomunikacyjne, sieci elektroenergetyczne oraz stacja trafo).

Zagospodarowanie obszaru opracowania oraz terenów w jego sąsiedztwie przedstawia rycina 2.

Ryc. 2. Użytkowanie obszaru opracowania i terenów w sąsiedztwie (mapa satelitarna).





### **3.1.2. Geomorfologia, ukształtowanie terenu, gleby**

Według podziału fizyczno-geograficznego Jerzego Kondrackiego (2002 r.) obszar objęty mpzp jest zlokalizowany w:

- prowincji: Karpaty Zachodnie z Podkarpaciem Zachodnim i Północnym (51),
  - podprowincji: Podkarpacie Północne (512),
    - makroregionie: Kotlina Oświęcimska (512.2),
      - mezoregionie: Dolina Górnej Wisły (512.22).

Współczesna rzeźba terenu miasta została ukształtowana podczas zlodowacenia południowopolskiego, w wyniku procesów fluwioglacjalnych i eolicznych oraz w holocenie, na skutek działalności akumulacyjnej rzek Wisły i Soły. W ich dolinach wyróżnić można kilka poziomów terasowych: starsze równiny plejstoceny oraz młodsze, holoceny terasy zalewowe i nadzalewowe. Dominującym typem krajobrazu naturalnego miasta Oświęcimia są formy peryglacjalne, krajobrazy równinne i faliste. Obszar opracowania obejmuje fragmenty terasy akumulacyjnej z okresu zlodowacenia środkowopolskiego, położonej 12-15 m nad dnem doliny Wisły.

Podłoże skalne obszaru stanowią utwory: górnego karbonu, trzeciorzędu i czwartorzędu. Górny karbon reprezentuje osady westwalu: piaskowce, zlepieńce oraz łupki, łowcowce i mułowce z podkładami węgla warstw ciągnących się z rejonów Libiąża i Łazisk. Pokrywą powierzchniową na całym obszarze opracowania stanowią lessopodobne gliny pylaste i pyły sporadycznie zawierające wkładki piasków. Ich miąższość sięga kilku metrów. Na skałach lessopodobnych glin pylastych i pyłów wykształciły się gleby bielicowe.

Powierzchnia terenu w obszarze mpzp jest płaska, niewykazująca wyraźnych deniwelacji. Ze względu na całkowite przekształcenia związane z urbanizacją w obszarze opracowania brak jest gruntów użytkowanych rolniczo. W warstwach powierzchniowych występują grunty nasypowe.

### **3.1.3. Zasoby surowcowe**

Zgodnie z serwisem Centralnej Bazy Danych Geologicznych Państwowego Instytutu Geologicznego niemal cały obszar mpzp znajduje się w granicach udokumentowanego złoża węgla kamiennego o nazwie „Oświęcim-Polanka”. Złoże to nie było przedmiotem eksploatacji, nie ustanowiono dla niego obszaru i terenu górniczego. Złoże jest objęte nadzorem Okręgowego Urzędu Górniczego w Krakowie.

### **3.1.4. Wody powierzchniowe**

Według hydrograficznego podziału Polski obszar opracowania leży w obszarze dorzecza Wisły, w regionie wodnym Górnej Wisły, w głównej zlewni Wisły od Przemszy do Nidy.

Powierzchniowa sieć hydrograficzna w mieście jest bardzo rozbudowana. Oświęcim leży w dorzeczu górnej Wisły, u ujścia Soły do Wisły. Przez teren miasta przebiega dział wodny II rzędu rozdzielający zlewnie dopływów Wisły oraz dział III rzędu rozgraniczające zlewnie mniejszych potoków wpływających do Soły.

Rzeka Wisła przepływa w odległości ok. 1,5 km na północ od obszaru opracowania, a Soła – ok. 320 m na wschód.

W granicach obszaru opracowania brak jest zbiorników wodnych i cieków powierzchniowych.



### 3.1.5. Wody podziemne

Wody podziemne w obrębie miasta znajdują się w osadach tworzących czwartorzędowe piętro wodonośne, które budują przepuszczalne osady wodnolodowcowe izolowane w spągu nieprzepuszczalnymi łamami mioceńskimi. Główny użytkowy poziom wód podziemnych w tym rejonie Oświęcimia cechuje się potencjalną wydajnością studni wierconych na wysokim poziomie 30-50 m<sup>3</sup>/24h. Obszar opracowania jest położony poza obrębem stref ochronnych komunalnych ujęć wód.

Zgodnie z danymi Centralnego Banku Danych Hydrogeologicznych Państwowego Instytutu Geologicznego obszar opracowania jest położony poza zasięgiem Głównych Zbiorników Wód Podziemnych (GZWP). Najbliższymi tego typu zbiornikami są: GZWP Nr 452 – Zbiornik Chrzanów (znajdujący się w odległości ok. 9 km na północ od obszaru mpzp) oraz GZWP Nr 346 – Zbiornik Pszczyzna (położony w odległości ok. 12 km na zachód). Usytuowanie obszaru mpzp względem granic GZWP przedstawia rycina 3 w rozdziale 3.1.7.

### 3.1.6. Obszary szczególnego zagrożenia powodzią

Wdrażając założenia Dyrektywy 2007/60/WE Parlamentu Europejskiego i Rady z dnia 23 października 2007 r. w sprawie oceny ryzyka powodziowego i zarządzania nim (tzw. Dyrektywa Powodziowa) Krajowy Zarząd Gospodarki Wodnej opracował wstępną ocenę ryzyka powodziowego (WORP), w której wskazano obszary narażone na niebezpieczeństwo powodzi, dla których następnie sporządzono mapy zagrożenia powodziowego (MZP) oraz mapy ryzyka powodziowego (MRP), określające wartości potencjalnych strat powodziowych oraz przedstawiające obiekty narażone na zalanie w przypadku wystąpienia powodzi o określonym prawdopodobieństwie wystąpienia.

Jak wynika z analizy powyższych map (źródło Hydroportal ISOK – <http://mapy.isok.gov.pl/imap/>), teren mpzp znajduje się poza zasięgiem obszarów narażonych na niebezpieczeństwo powodzi.

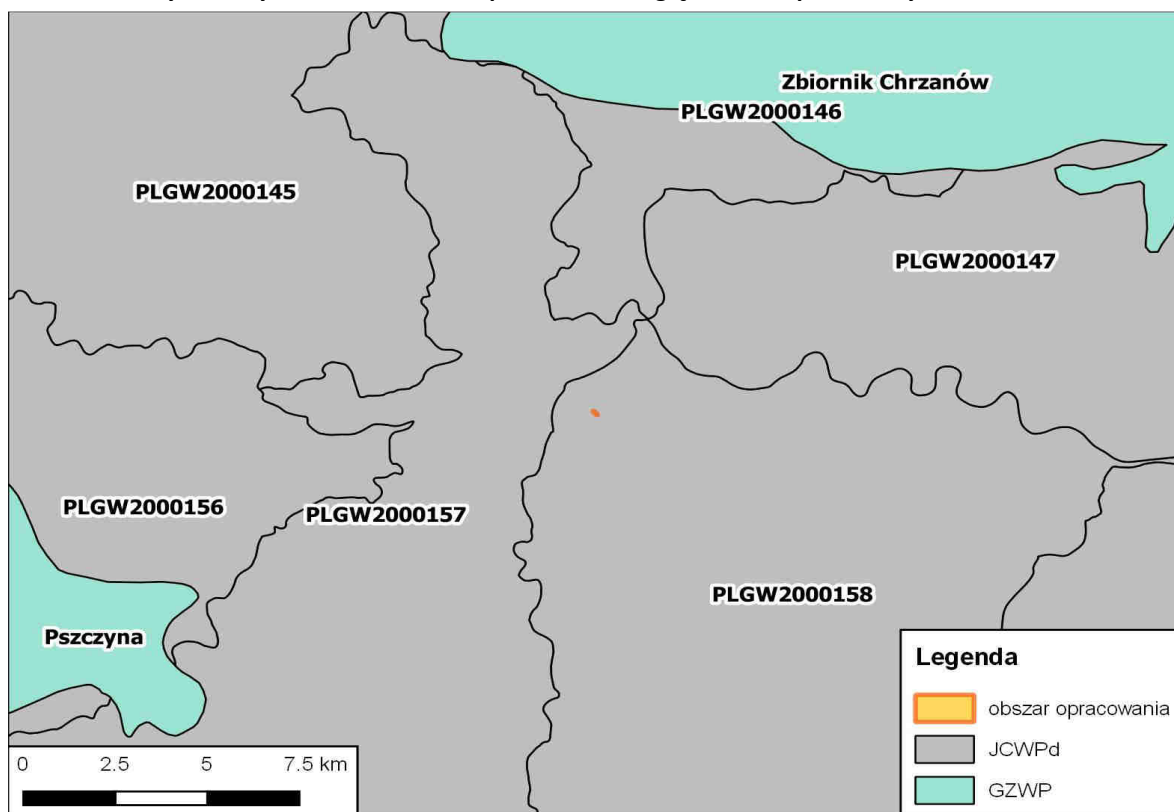
### 3.1.7. Jednolite części wód

Uwzględniając rejon projektowanego planu w odniesieniu do obszarów wskazanych w Dyrektywie 2000/60/WE Parlamentu Europejskiego i Rady z dnia 23 października 2000 r. ustanawiającej ramy wspólnotowego działania w dziedzinie polityki wodnej (tzw. Ramowa Dyrektywa Wodna) należy wskazać, że teren mpzp jest położony w granicach:

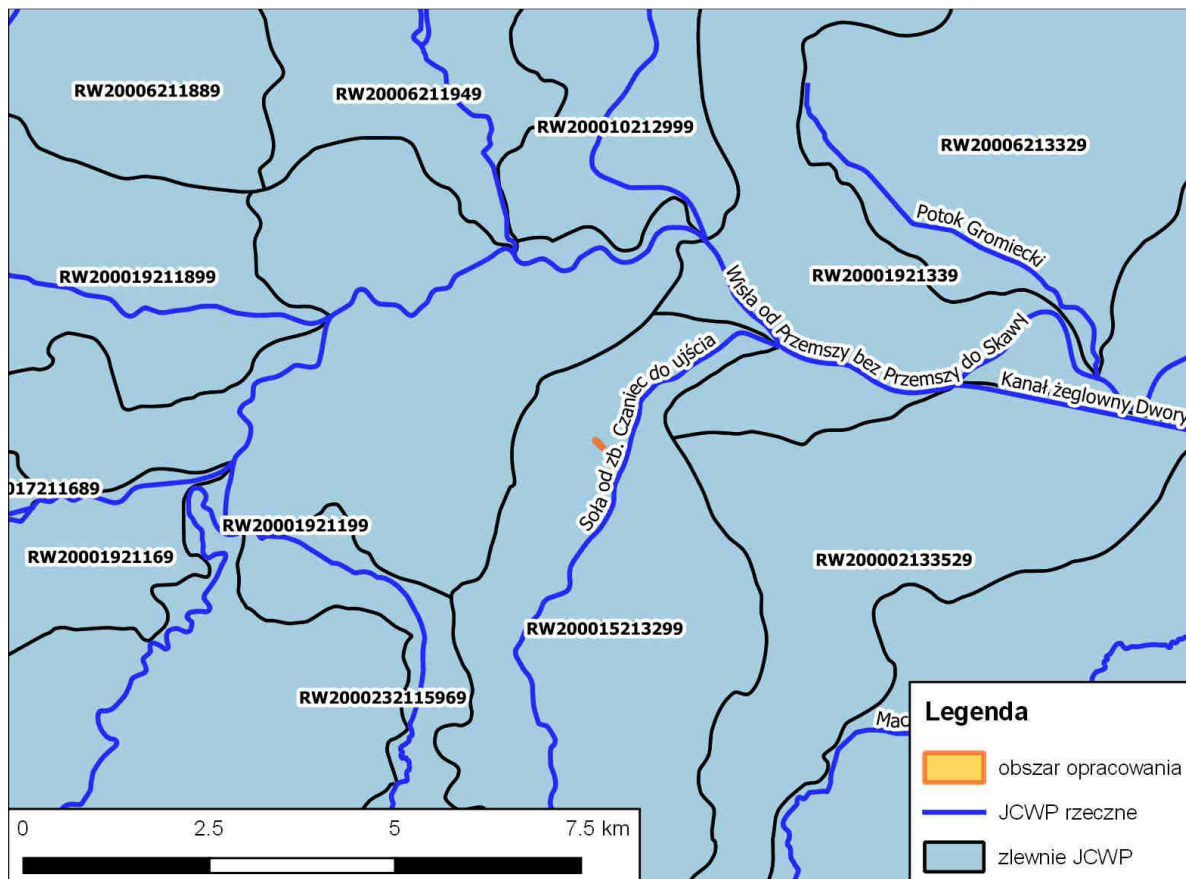
- jednolitej części wód podziemnych (JCWPd) nr 158 o kodzie PLGW2000158,
- jednolitej części wód powierzchniowych rzecznych (JCWP) o kodzie PLRW200015213299 – Soła od zb. Czaniec do ujścia.

Usytuowanie obszaru opracowania względem JCW podziemnych przedstawia rycina 3, a względem JCP powierzchniowych – rycina 4.

Ryc. 3. Usytuowanie obszaru opracowania względem JCW podziemnych i GZWP.



Ryc. 4. Usytuowanie obszaru opracowania względem JCW powierzchniowych.



W poniższych tabelach przedstawiono charakterystykę jednolitych części wód w rejonie obszaru opracowania, ocenę ryzyka nieosiągnięcia celów środowiskowych oraz odstępstwa od osiągnięcia celów środowiskowych w oparciu o ustalenia zaktualizowanego Planu gospodarowania wodami – na podstawie Rady Ministrów z dnia 18 października 2016 r. w sprawie Planu gospodarowania wodami na obszarze dorzecza Wisły (Dz.U. z 2016 r., poz. 1911).

**Tab. 1. Charakterystyka jednolitej części wód podziemnych PLGW2000158.**

Zlewnia bilansowa	Stan ilościowy	Stan chemiczny	Cel środowiskowy	
			stan ilościowy	stan chemiczny
Soła, Wisła od Przemszy do Nidy	dobry	dobry	dobry stan ilościowy	dobry stan chemiczny

**Tab. 2. Charakterystyka jednolitej części wód powierzchniowych w obszarze opracowania.**

Status JCWP	Typ JCWP	Aktualny stan JCWP	Cel środowiskowy	
			stan lub potencjał ekologiczny	stan chemiczny
<b>JCW powierzchniowych PLRW200015213299 (Soła od zb. Czaniec do ujścia)</b>				
silnie zmieniona część wód	średnia rzeka wyżynna – wschodnia (15)	dobry	dobry stan ekologiczny; możliwość migracji organizmów wodnych na odcinku ciekę istotnego - Soła od ujścia do Zbiornika Czaniec	dobry stan chemiczny

**Tab. 3. Ocena ryzyka nieosiągnięcia celów środowiskowych dla JCW w rejonie miejscowego planu.**

Ocena ryzyka nieosiągnięcia celów środowiskowych	Odstępstwo od osiągnięcia celów środowiskowych	Typ odstępstwa i termin osiągnięcia dobrego stanu	Uzasadnienie odstępstwa
<b>JCW podziemnych PLGW2000158 (Nr 158)</b>			
niezagrożona	nie	nie dotyczy	nie dotyczy
<b>JCW powierzchniowych PLRW200015213299 (Soła od zb. Czaniec do ujścia)</b>			
zagrożona	tak	Ustalenie celów mniej rygorystycznych – brak możliwości technicznych. Termin osiągnięcia – 2027 r.	Brak możliwości technicznych. W programie działań zaplanowano działanie – opracowanie wariantowej analizy sposobu

Ocena ryzyka nieosiągnięcia celów środowiskowych	Odstępstwo od osiągnięcia celów środowiskowych	Typ odstępstwa i termin osiągnięcia dobrego stanu	Uzasadnienie odstępstwa
			udroźnienia budowli piętrzących na odcinku cieków istotnych – Soła wraz ze wskazaniem wariantu do realizacji oraz opracowaniem dokumentacji projektowej obejmującej szczegółową analizę lokalnych uwarunkowań, mającą na celu dobór optymalnych rozwiązań technicznych. Wdrożenie konkretnych działań naprawczych będzie możliwe dopiero po przeprowadzeniu ww. analiz.

### 3.1.8. Klimat

Według regionalizacji klimatycznej Polski E. Romera miasto Oświęcim znajduje się w zasięgu klimatu kotlin podgórskich. Cechuje go zróżnicowanie. W Kotlinie Oświęcimskiej jest ciepły i umiarkowanie wilgotny, a w Dolinie Wisły ciepły i suchy. Klimat kształtowany jest przez wzajemne oddziaływanie powietrza oceanicznego i kontynentalnego, najczęściej na teren miasta napływa powietrze polarno-morskie. Latem jest to powietrze chłodne, przynoszące duże zachmurzenie nieba. W zimie powietrze to przynosi ocieplenie i przyczynia się do odwilży. Rzadziej napływa powietrze polarno-kontynentalne, które ma małą wilgotność, zimą kształtuje pogodę mroźną i suchą, a latem gorącą i suchą. W ogólnej cyrkulacji dominują wiatry z sektora zachodniego oraz południowo-wschodniego. Duży wpływ na kształtowanie cyrkulacji wywierają też doliny rzek Wisły i Soły.

Na terenie miasta panują natomiast ogólnie korzystne warunki mikroklimatyczne. Obszar opracowania znajduje się w zasięgu mezoklimatu wyższych teras rzecznych. Jest łagodniejszy od mezoklimatu den dolinnych Wisły i Soły. Ma wyższe o 1°C średnie temperatury roczne, dłuższe o 20 dni okresy bez przymrozków i umiarkowaną wentylację.

### 3.1.9. Zabytki i dobra kultury materialnej

W obszarze opracowania, zgodnie z danymi przedstawionymi w „*Studium uwarunkowań i kierunków zagospodarowania przestrzennego miasta Oświęcim*”, nie występują obiekty i obszary o znaczeniu kulturowym typu:

- obiekty wpisane do wojewódzkiego rejestru zabytków,
- obiekty ujęte w gminnej ewidencji zabytków,
- obiekty budowlane proponowane do wpisania do rejestru zabytków,
- historyczne układy przestrzenne,
- strefy ochronne stanowisk archeologicznych.

### 3.1.10. Lokalne korytarze ekologiczne

Korytarze ekologiczne są łącznikami pomiędzy terenami zasiedlanymi przez różne populacje zwierząt i umożliwiają im migrację oraz ekspansję na nowe obszary. Naturalne drogi wędrówek wiążą się przede wszystkim z lasami oraz obszarami bagiennymi i dolinami rzecznyymi.

W obszarze opracowania nie występują struktury pełniące funkcje cennych lokalnych korytarzy migracyjnych dla fauny, typu obszary bagiennie, doliny rzeczne czy tereny leśne. Jest to teren usytuowany w centrum miejskiej strefy osadniczej, całkowicie odizolowany od terenów cennych przyrodniczo.

Obszar mpzp leży poza zasięgiem regionalnych i ponadregionalnych korytarzy ekologicznych. Najbliższą tego typu formą (zgodnie z danymi udostępnianymi przez Generalną Dyрекcję Ochrony Środowiska – usługa WMS), jest korytarz ekologiczny Rudy Wielkie i Dolina Górnej Wisły, znajdujący się ok. 24 km na zachód.

## 3.2. Uwarunkowania przyrodnicze i formy ochrony przyrody

### 3.2.1. Flora i fauna

Opis lokalnej flory i fauny obszaru objętego mpzp dla terenu położonego w Oświęcimiu ul. Sikorskiego sporządzono na podstawie obserwacji terenowych przeprowadzonych w styczniu 2019 r. Opis florystyczny i faunistyczny skonstruowano na podstawie odnotowanych spostrzeżeń na temat populacji zwierząt i zbiorowisk roślinnych oraz miejscowych warunków siedliskowych.

#### Flora

Obszar mpzp jest położony w zurbanizowanej części miasta, jednakże obejmuje tereny dotąd niezabudowane. Na badanym obszarze nie odnotowano występowania naturalnych ani seminaturalnych siedlisk. Dominujące gatunki roślin zielnych to przedstawiciele siedlisk antropogenicznych, wykształconych na terenach silnie przekształconych wskutek działalności człowieka. Szatę roślinną omawianego obszaru tworzą gatunki synantropijne, wszędobylskie, głównie pospolite trawy i drobne byliny. Wśród nasadzonej zieleni wysokiej dominują drzewa i krzewy iglaste, takie jak: świerk *Picea Sp.*, sosna *Pinus Sp.*, żywotnik *Thuja Sp.*, cyprysik *Chamaecyparis Sp.*

W obszarze opracowania nie stwierdzono występowania gatunków ani siedlisk przyrodniczych wymienionych w:

- załącznikach do Dyrektywy Rady 92/43/EWG z dnia 21 maja 1992 r. w sprawie ochrony siedlisk naturalnych oraz dzikiej fauny i flory (tzw. Dyrektywa Siedliskowa),
- załącznikach do rozporządzenia Ministra Środowiska z dnia 13 kwietnia 2010 r. w sprawie siedlisk przyrodniczych oraz gatunków będących przedmiotem zainteresowania Wspólnoty, a także kryteriów wyboru obszarów kwalifikujących się do uznania lub wyznaczenia jako obszary Natura 2000 (Dz. U. z 2010 r. Nr 77, poz. 510 ze zm.),
- rozporządzeniu Ministra Środowiska z dnia 9 października 2014 r. w sprawie ochrony gatunkowej roślin (Dz. U. z 2014 r., poz. 1409),
- rozporządzeniu Ministra Środowiska z 9 października 2014 r. w sprawie ochrony gatunkowej grzybów (Dz. U. z 2014 r., poz. 1408),

- „Czerwonej Liście Roślin i Grzybów Polski” (Marek Z., Zarzycki K., Wojewoda W., Szelaż Z., 2006r.),
- „Polskiej Czerwonej Księdze Roślin” (Kaźmierczakowa R., Zarzycki K., Mirek Z., 2014r.).

### Fauna

Przemierzając się po badanym obszarze prowadzono również obserwacje fauny, notując wszystkie gatunki pojawiające się w zasięgu wzroku i słuchu obserwatora, z określeniem charakteru danej obserwacji. W wyniku przeprowadzonej diagnozy warunków siedliskowych stwierdza się, że na omawianym obszarze nie występują warunki dogodne dla rozrodu i rozwoju herpetofauny (brak zbiorników wodnych i cieków). Zinventaryzowano natomiast następujące gatunki ptaków bytujących w obszarze mpzp:

1. Bogatka *Parus major* – ścisła ochrona gatunkowa,
2. Gołąb miejski *Columba livia forma urbana* – częściowa ochrona gatunkowa,
3. Grzywacz *Columba palumbus* – gatunek łowny,
4. Modraszka *Cyanistes caeruleus* – ścisła ochrona gatunkowa,
5. Wróbel *Passer domesticus* – ścisła ochrona gatunkowa.

Status ochronny powyższych gatunków podano na podstawie rozporządzenia Ministra Środowiska z dnia 16 grudnia 2016 r. w sprawie ochrony gatunkowej zwierząt (Dz. U. z 2016 r., poz. 2183) oraz rozporządzenia Ministra Środowiska z dnia 11 marca 2005 r. w sprawie ustalenia listy gatunków zwierząt łownych (Dz. U. z 2005 r. Nr 45, poz. 433). Żaden z odnotowanych gatunków nie jest wymieniony w załączniku Nr I do Dyrektywy Parlamentu Europejskiego i Rady 2009/147/WE z dnia 30 listopada 2009 r. w sprawie ochrony dzikiego ptactwa (tzw. Dyrektywa Ptasia) ani w „Polskiej Czerwonej Księdze Zwierząt” (Głowaciński Z., 2001 r.).

Za ornitofaunę lęgową obszaru mpzp można uznać kilka gatunków synantropijnych, bytujących stale w sąsiedztwie siedzib ludzkich, na terenach użytkowanych przez człowieka, gniazdujących w elementach infrastruktury budowlanej oraz w zakrzewieniach i zadrzewieniach na terenach miejskich. Jak wynika z danych zawartych w publikacji pt. „Atlas rozmieszczenia ptaków lęgowych Polski 1985-2004” (red. Sikora A., Rohde Z., Gromadzki M., Neubauer G., Chylarecki P., Poznań, 2007r.) wykazane gatunki ptaków, związanych z obszarem objętym zasięgiem potencjalnego oddziaływania ustaleń projektu miejscowego planu zagospodarowania przestrzennego, należą do pospolicie występujących, szeroko rozpowszechnionych, bardzo licznych, licznych lub średnio licznych, nie zagrożonych wyginięciem.

### **3.2.2. Istniejące formy ochrony przyrody**

Obszar opracowania leży poza granicami form ochrony przyrody ustanawianymi w trybie przepisów ustawy z dnia 16 kwietnia 2004 r. o ochronie przyrody (t.j. Dz.U. z 2018 r., poz. 142 ze zm.), w tym poza obszarami wchodzącymi w skład Europejskiej Sieci Ekologicznej Natura 2000.

Najbliższymi formami ochrony przyrody są:

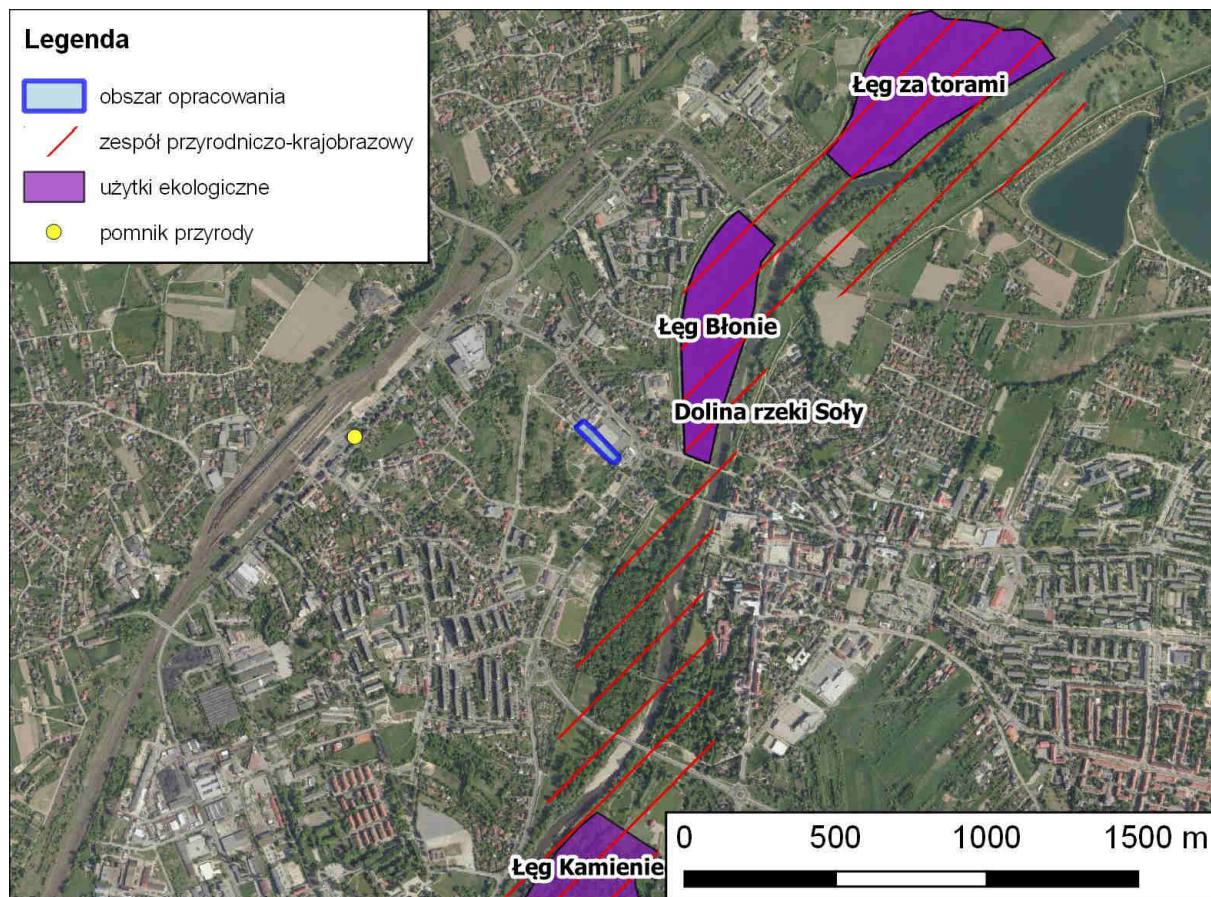
- zespół przyrodniczo-krajobrazowy „Dolina rzeki Soły” – znajdujący się w odległości ok. 210 m na wschód,
- użytek ekologiczny „Łęg Błonie” – znajdujący się w odległości ok. 210 m na wschód,
- pomnik przyrody na terenie miasta – znajdujący się w odległości ok. 720 m na zachód,



- użytek ekologiczny „Łęg Kamieniec” – znajdujący się w odległości ok. 1150 m na południe,
- użytek ekologiczny „Łęg za torami” – znajdujący się w odległości ok. 1190 m na północny wschód.

Lokalizację obszaru mpzp na tle najbliższych istniejących form ochrony przyrody przedstawiono na poniższej rycinie 5.

Ryc. 5. Obszar opracowania na tle najbliższych form ochrony przyrody.



### 3.3. Walory krajobrazowe i ich ochrona prawna

Na współczesne zróżnicowanie krajobrazu Oświęcimia mają wpływ walory środowiska przyrodniczego i działalność człowieka. W mieście nie występują większe kompleksy leśne, poza terenami zieleni parkowej oraz niewielkimi połaciami lasów łągowych w dolinach rzek Wisły i Soły. Fundamentalny wpływ na obecny krajobraz wywarła również działalność człowieka. W przestrzeni widoczne są następujące formy: zabudowa miejska, obiekty przemysłowe, infrastruktura drogowa oraz obszary poprzemysłowe wymagające rewitalizacji. W krajobrazie miasta pojawiają się również obszary otwarte przeznaczone na działalność rolniczą. Obraz miasta dopełnia krajobraz kulturowy, na który składają się: Stare Miasto, Wzgórze Zamkowe i obóz Auschwitz-Birkenau.

Według klasycznego podziału opartego na stopniu ingerencji człowieka w naturalną strukturę krajobrazu, dominującym krajobrazem na obszarze objętym analizą jest zantropogenizowany miejski krajobraz z intensywną zabudową mieszkalną i usługowo-handlową o charakterze miejskim. Analizowany teren nie znajduje się w obrębie obszaru o wysokich walorach krajobrazowych, brak



tu punktów widokowych oraz ciągów i otwarć widokowych charakterystycznych dla otwartych przestrzeni i innych stref istotnych krajobrazowo.

Teren mpzp nie jest objęty strefą ochrony krajobrazu kulturowego. Nie wyznaczono tu także form ochrony przyrody związanych z walorami krajobrazowo-przyrodniczymi.

### **3.4. Dotychczasowe zmiany w środowisku**

Na podstawie dostępnych materiałów oraz obserwacji terenowych stwierdza się zmiany w środowisku omawianego rejonu, wynikające z oddziaływania człowieka. Działalność człowieka to wprowadzane od wielu lat zagospodarowanie omawianego terenu (urbanistyczne, infrastrukturalne, rozwojowe) oraz związane z tym przekształcenia powierzchni terenu i krajobrazu.

Obszar mpzp jest położony w zurbanizowanej części miasta, jednakże obejmuje tereny dotąd niezabudowane. Omawiany teren absolutnie nie nosi cech środowiska naturalnego, jest całkowicie przekształcony wskutek antropogenicznego zagospodarowania. Również elementy przyrody ożywionej, towarzyszące strukturze miejskiej zabudowy (wszelakie zadrzewienia i tereny zieleni), mają pochodzenie antropogeniczne.

## **4. DIAGNOZA STANU I FUNKCJONOWANIA ŚRODOWISKA**

### **4.1. Ocena odporności środowiska na degradację oraz zdolność do regeneracji**

Środowisko przyrodnicze wskutek działalności człowieka poddawane jest stałemu procesowi presji o różnych stopniach nasilenia. Skutki działań człowieka w środowisku można klasyfikować ze względu na ich zasięg przestrzenny, czas trwania, częstotliwość występowania, skalę i charakter oraz skutki dotyczące zasobów nieodnawialnych. Czynniki nadmiernej antropopresji oddziałują negatywnie na komponenty abiotyczne i biotyczne oraz strukturę i funkcjonowanie systemu przyrodniczego. Jako odporność środowiska na degradację rozumie się zachowanie progowych wartości parametrów otoczenia systemu przyrodniczego, po których przekroczeniu następują nieodwracalne zmiany w środowisku.

Rozpatrując środowisko przyrodnicze obszaru opracowania można stwierdzić, że jego odporność na destrukcję jest dobra. Przy czym zależności te należy rozpatrywać wyłącznie w odniesieniu do antropogenicznych form zieleni wprowadzonych w obrębie opracowania. Naturalne formy zieleni nie występują w obszarze mpzp. Zdolność do regeneracji posiadają przede wszystkim komponenty biotyczne, które obejmują ogół terenu objętego mpzp.

Na obecnym etapie wiedzy o strukturze i funkcjonowaniu systemu środowiskowego na omawianym obszarze możliwe jest przybliżone przedstawienie rozmieszczenia przestrzennego odporności na degradację i zdolności do regeneracji środowiska przyrodniczego. Można przyjąć, że całość omawianego obszaru jest dość odporna na degradację i posiada dużą zdolność do regeneracji, pod warunkiem odpowiedniej dbałości o jakość środowiska ze strony podmiotów korzystających ze środowiska oraz zachowania zasad zrównoważonego rozwoju.

### **4.2. Ocena stanu ochrony i użytkowania zasobów przyrodniczych**

We wcześniejszych rozdziałach niniejszego opracowania scharakteryzowano uwarunkowania i wymogi ochrony cennych zasobów przyrody ożywionej i nieożywionej. Obszar mpzp obejmuje

tereny aktualnie objęte miejscowym planem zagospodarowania przestrzennego z przeznaczeniem pod usługi komercyjne. Obszar mpzp obejmuje tereny całkowicie zurbanizowane i niezabudowane. Nie jest to strefa cenna faunistycznie i florystycznie. Nie występują tu formy ochrony przyrody ustanowione na podstawie przepisów ustawy o ochronie przyrody.

Dla właściwego użytkowania zasobów przyrodniczych w opisywanym obszarze zalecane jest utrzymanie odpowiednich proporcji pomiędzy terenami zabudowanymi a powierzchniami biologicznie czynnymi.

#### **4.3. Ocena stanu zachowania walorów krajobrazowych oraz możliwości ich kształtowania**

Obszar opracowania obejmuje tereny całkowicie zurbanizowane, zatem kształtowanie walorów krajobrazowych może dotyczyć przede wszystkim dbałości o istniejące formy układów przestrzennych w tej części miasta oraz odpowiedniego ustalania wskaźników intensywności zabudowy i jej parametrów.

#### **4.4. Ocena zgodności dotychczasowego użytkowania i zagospodarowania obszaru z cechami i uwarunkowaniami przyrodniczymi**

Obecne zagospodarowanie terenów na obszarze opracowania jest wynikiem przemian społeczno-gospodarczych w różnych okresach, z czym związany jest różny stopień intensywności oraz charakter użytkowania, a także przestrzenny rozkład poszczególnych funkcji w powiązaniu z terenami przyległymi. Dotychczasowe użytkowanie i zagospodarowanie obszaru jest w pełni zgodne z panującymi obecnie uwarunkowaniami przyrodniczymi. Teren mpzp jest usytuowany w rejonie zurbanizowanej części miasta, gdzie nie występują elementy przyrodnicze odznaczające się cennymi walorami siedliskowymi i biocenotycznymi. Zgodnie ze „*Studium uwarunkowań kierunków zagospodarowania przestrzennego miasta Oświęcim*” jest to część strefy osadniczej miejskiej, mieszkaniowo-usługowej, która charakteryzuje się znacznym przemieszaniem typu i funkcji zabudowy. Wśród form zieleni przeważają ogrody przydomowe i zieleń towarzysząca zabudowie, rzadziej natomiast spotykane są skwery i tereny zieleni nieurządzonej.

#### **4.5. Ocena charakteru i intensywności zmian zachodzących w środowisku**

Na podstawie dokonanej oceny przyrodniczej obszaru opracowania należy stwierdzić, iż jest to teren o znacznej intensywności i dynamice zmian w środowisku. Wynika to przede wszystkim z lokalizacji obszaru w rejonie mieszkaniowej i mieszkaniowo-usługowej zabudowy miasta Oświęcim oraz przy jednej z bardziej ruchliwych w tym rejonie miejskich ulic (ul. Stanisława Konarskiego).

Teren jest całkowicie zantropogenizowany, brak w jego obrębie naturalnych walorów przyrodniczych. Elementy przyrody ożywionej (typu zadrzewienia, zieleńce, trawniki) zostały wprowadzone przez człowieka jako jeden z elementów towarzyszących urbanistycznemu zagospodarowaniu, również w ujęciu wielolecia.

#### **4.6. Ocena stanu środowiska oraz jego zagrożeń i możliwości ich ograniczenia**

Stan środowiska jest uzależniony w znacznym stopniu od przekształcenia warunków naturalnych, rodzaju i stopnia zainwestowania, a także uwarunkowań o charakterze naturalnym. Najwyższą jakość przedstawiają, co oczywiste, obszary przekształcone w najmniejszym stopniu, pozostające poza strefami zabudowanymi, terenami przemysłowymi oraz obszarami intensywnego rolnictwa.

W obszarze planu brak jest tego typu terenów, ponieważ leży on w rejonie ścisłej miejskiej zabudowy.

Nie wydaje się, aby były celowe specjalne koncepcje działań mających poprawić lub zabezpieczyć stan środowiska w chwili obecnej, tym bardziej, iż ustalenia w miejscowych planach zagospodarowania przestrzennego z mocy prawa i wymaganych uzgodnień w zakresie ochrony środowiska, przyrody i krajobrazu muszą w swych zapisach zabezpieczać wartościowe elementy środowiska, w szczególności przyrodniczego.

Ze względu na konieczność utrzymania dobrych warunków dla bezpieczeństwa i zdrowia ludzi w miejskiej strefie mieszkaniowo-usługowej istotne jest niedopuszczenie do wprowadzenia zagospodarowania mogącego w sposób znacząco negatywny oddziaływać na środowisko, co winno przejawiać się stosownymi zapisami w miejscowym planie zagospodarowania przestrzennego.

#### **5. WSTĘPNA PROGNOZA DALSZYCH ZMIAN ZACHODZĄCYCH W ŚRODOWISKU, POLEGAJĄCA NA OKREŚLENIU KIERUNKÓW I MOŻLIWEJ INTENSYWNOŚCI PRZEKSZTAŁCEŃ I DEGRADACJI ŚRODOWISKA, KTÓRE MOŻE POWODOWAĆ DOTYCHCZASOWE UŻYTKOWANIE I ZAGOSPODAROWANIE**

Z uwagi na istniejący stopień urbanizacji omawianego obszaru nie przewiduje się niekorzystnych zmian w środowisku przedmiotowego terenu. Dotychczasowe użytkowanie i zagospodarowanie jest związane z istniejącą zabudową w bezpośrednim sąsiedztwie planu (zaplecze dla inwestycji realizowanej po przeciwległej stronie projektowanej ul. Sikorskiego oraz zieleń urządzona kompleksu usługowego o charakterze gastronomicznym, którego budynki zlokalizowane są na nieruchomości sąsiedniej, położonej pomiędzy północno-wschodnią granicą planu a ul. Stanisława Konarskiego). Obszar jest całkowicie zantropogenizowany, zatem w przyszłości nie dojdzie do zajmowania terenów wolnych od antropogenicznej ingerencji. Ustalenia miejscowego planu, przyjmowane dla terenów znajdujących się w tak znacznym stanie zainwestowania, mogą dotyczyć wyłącznie parametrów i wskaźników urbanistycznych zabudowy bądź zmian w przeznaczeniu poszczególnych terenów elementarnych, które i tak nie obejmują stref wolnych od przekształceń.

#### **6. OKREŚLENIE PRZYRODNICZYCH PREDYSPOZYCJI DO KSZTAŁTOWANIA STRUKTURY FUNKcjONALNO – PRZESTRZENNEJ, POLEGAJĄCEJ W SZCZEGÓLNOŚCI NA WSKAZANIU OBSZARÓW, KTÓRE POWINNY PEŁNIĆ PRZED W SZYTKIM FUNKCJE PRZYRODNICZE**

Analizowany obszar nie cechuje się nagromadzeniem struktur, które winny pełnić przede wszystkim funkcje przyrodnicze. Jako elementy ważne w urbanistycznym układzie miasta należy wskazać wszelkie tereny zieleni.

Zgodnie z zasadami zrównoważonego rozwoju, wszelkie działania inwestycyjne powinny przebiegać z zachowaniem procesów ekologicznych, a zagospodarowanie terenu należy poprowadzić w taki sposób, aby wykorzystać walory przyrodniczo-krajobrazowe miasta, chroniąc jednocześnie najcenniejsze fragmenty środowiska.

Wydaje się, że umiejętne godzenie celów ochrony przyrody i interesów gminy jak najbardziej jest możliwe, pod warunkiem odpowiedniego dostosowania działań minimalizujących skutki zmian urbanistycznych, do minimum ograniczających oddziaływanie na obszary o dużych walorach przyrodniczo-krajobrazowych.

## **7. OCENA PRZYDATNOŚCI ŚRODOWISKA, POLEGAJĄCA NA OKREŚLENIU MOŻLIWOŚCI ROZWOJU I OGRANICZEŃ DLA RÓŻNYCH RODZAJÓW UŻYTKOWANIA I FORM ZAGOSPODAROWANIA OBSZARU**

Waloryzację terenów pod względem przydatności do wyznaczenia wybranych rodzajów użytkowania prowadzono dla terenów, na których to zagospodarowanie jest możliwe i prawdopodobne.

Z racji panujących uwarunkowań ekofizjograficznych, a przede wszystkim ze względu na ustalenia obowiązujące w „*Studium uwarunkowań i kierunków zagospodarowania przestrzennego miasta Oświęcim*” i w aktualnym miejscowym planie zagospodarowania przestrzennego, obszar opracowania jest predestynowany do funkcji mieszkaniowo-usługowej.

## **8. OKREŚLENIE UWARUNKOWAŃ EKOFIZJOGRAFICZNYCH, FORMUŁOWANYCH W POSTACI WNIOSKÓW I ANALIZ, PROGNOZ I OCEN, STOSOWNIE DO PRZEDMIOTU I SKALI SPORZĄDZONEGO PLANU ZAGOSPODAROWANIA PRZESTRZENNEGO**

### **8.1. Określenie przydatności poszczególnych terenów dla rozwoju funkcji użytkowych, a w szczególności dla infrastruktury technicznej**

Przy przeznaczaniu określonych terenów do pełnienia konkretnych funkcji należy uwzględnić ograniczenia jakie wynikają z prawnej ochrony środowiska, zasobów przyrodniczych oraz warunków życia ludzi. W przygotowywanym dokumencie planistycznym należy zapewnić przewidywaną prawem ochronę wszystkim cennym elementom i zasobom środowiska opisanym w niniejszym opracowaniu. Z racji lokalizacji obszaru opracowania w zurbanizowanej części miasta, nie cechuje się on bogactwem zasobów przyrodniczych.

Po dokonaniu analizy i waloryzacji warunków ekofizjograficznych stwierdza się, że rejonem przydatnym do funkcji użytkowych w aspekcie charakteru ustaleń projektowanego mpzp jest całość obszaru opracowania.

### **8.2. Wskazanie terenów, których użytkowanie i zagospodarowaniem z uwagi na cechy zasobów środowiska i ich rolę w strukturze przyrodniczej obszaru, powinno być podporządkowane potrzebom zapewnienia prawidłowego funkcjonowania środowiska i zachowania różnorodności biologicznej**

Potrzebom zapewnienia prawidłowego funkcjonowania środowiska i zachowania różnorodności biologicznej powinno być podporządkowane przede wszystkim użytkowanie wszelkich terenów zieleni.

### **8.3. Określenie ograniczeń wynikających z konieczności ochrony zasobów środowiska lub występowania uciążliwości i zagrożeń środowiska oraz wskazanie obszarów, na których te ograniczenia występują**

Na podstawie kompleksowego rozpoznania istniejących uwarunkowań środowiskowo-kulturowych oraz analizy ich wzajemnych powiązań stwierdzono, że istnieją pewne obwarowania dotyczące dopuszczalnego przeznaczenia terenu objętego opracowaniem i wynikające z konieczności ochrony zasobów środowiska. Obszar objęty mpzp prawie w całości znajduje się w granicach

Opracowanie ekofizjograficzne podstawowe – miejscowy plan zagospodarowania przestrzennego dla terenu położonego w Oświęcimiu przy ul. Sikorskiego

udokumentowanego złoża węgla kamiennego o nazwie „Oświęcim-Polanka”, przy czym złożo to nie było przedmiotem eksploatacji ani nie ustanowiono tu obszarów i terenów górniczych.

## 9. MATERIAŁY ŹRÓDŁOWE

Opracowując niniejsze opracowanie ekofizjograficzne wykorzystano informacje zawarte w dostępnych różnorodnych dokumentach i materiałach źródłowych, jak również obowiązujące przepisy prawne:

1. Uchwała Nr LV/1047/18 Rady Miasta Oświęcim z dnia 24 października 2018 r. w sprawie przystąpienia do sporządzenia miejscowego planu zagospodarowania przestrzennego.
2. „Studium uwarunkowań i kierunków zagospodarowania przestrzennego miasta Oświęcim” (przyjęte Uchwałą Nr XXXI/600/17 Rady Miasta Oświęcim z dnia 22 lutego 2017 r.).
3. Uchwała Nr IV/31/03 Rady Miasta Oświęcim z dnia 22 stycznia 2003 r. w sprawie uchwalenia zmiany miejscowego planu zagospodarowania przestrzennego miasta Oświęcimia dla obszaru położonego w Oświęcimiu, ograniczonego ulicami: St. Konarskiego, Powstańców Śląskich, Młyńską, B. Prusa, Dworcową, Garbarską oraz Legionów (Dz. Urz. Woj. Małopolskiego Nr 62 z dnia 31 marca 2003, poz. 916).
4. Opracowanie ekofizjograficzne dla miasta Oświęcim w jego granicach administracyjnych, (Werona Sp. z o.o., Katowice, grudzień 2011 r.).
5. „Gminny Program Rewitalizacji Miasta Oświęcim na lata 2015-2025” (Oświęcim, 2016r.).
6. „Strategia Rozwoju Miasta Oświęcim na lata 2014 – 2020” (Oświęcim, 2013r.).
7. Standardowy Formularz Danych dla obszaru Natura 2000 „Dolina Dolnej Soły” PLB120004.
8. Standardowy Formularz Danych dla obszaru Natura 2000 „Dolna Soła” PLH120083.
9. Bilans zasobów złóż kopalin w Polsce wg stanu na 31 XII 2016 r. Państwowy Instytut Geologiczny, Warszawa, 2017.
10. Mikołajków J., Sadurski A. (red.) 2017. Informator PSH – Główne zbiorniki wód podziemnych w Polsce. Państwowy Instytut Geologiczny – Państwowy Instytut Badawczy, Warszawa.
11. Mapa Hydrogeologiczna Polski w skali 1:50 000, arkusz 970 – Oświęcim (M-34-63-C).
12. Szczegółowa Mapa Geologiczna Polski w skali 1:50 000, arkusz 970 – Oświęcim (M-34-63-C).
13. Mapa Geośrodowiskowa Polski w skali 1:50 000, arkusz 970 – Oświęcim (M-34-63-C).
14. Bródka S. (red.) 2010. Praktyczne aspekty ocen środowiska przyrodniczego. Bogucki Wydawnictwo Naukowe, Poznań.
15. Chmielewski T. J. 2013. Systemy krajobrazowe. Struktura – funkcjonowanie – planowanie. Wydawnictwo Naukowe PWN, Warszawa.
16. Kondracki J. 2013. Geografia regionalna Polski. Wydawnictwo Naukowe PWN, Warszawa.
17. Geoserwis Generalnej Dyrekcji Ochrony Środowiska (<http://geoserwis.gdos.gov.pl/mapy/>).
18. Centralny Rejestr Form Ochrony Przyrody (<http://crfop.gdos.gov.pl/CRFOP/>).
19. Centralna Baza Danych Geologicznych Państwowego Instytutu Geologicznego (<http://baza.pgi.gov.pl/website/cbdg/viewer.html/>).
20. IKAR Geoportal Państwowego Instytutu Geologicznego (<http://ikar2.pgi.gov.pl/cms/>),
21. Centralny Bank Danych Hydrogeologicznych Państwowego Instytutu Geologicznego (<http://epsh.pgi.gov.pl/epsh/>).
22. Hydroportal Krajowego Zarządu Gospodarki Wodnej ISOK (<http://mapy.isok.gov.pl/imap/>).
23. Dyrektywa Rady 92/43/EWG z dnia 21 maja 1992 r. w sprawie ochrony siedlisk naturalnych oraz dzikiej fauny i flory.
24. Dyrektywa Parlamentu Europejskiego i Rady 2009/147/WE z dnia 30 listopada 2009 r. w sprawie ochrony dzikiego ptactwa.

25. Dyrektywa 2000/60/WE Parlamentu Europejskiego i Rady z dnia 23 października 2000 r. ustanawiającej ramy wspólnotowego działania w dziedzinie polityki wodnej.
26. Ustawa z dnia 3 października 2008 r. o udostępnianiu informacji o środowisku i jego ochronie, udziale społeczeństwa w ochronie środowiska oraz o ocenach oddziaływania na środowisko (t.j. Dz. U. z 2018 r., poz. 2081 ze zm.).
27. Ustawa z dnia 27 kwietnia 2001 r. – Prawo ochrony środowiska (t.j. Dz.U. z 2017 r., poz. 519 ze zm.).
28. Ustawa z dnia 27 marca 2003 r. o planowaniu i zagospodarowaniu przestrzennym (t.j. Dz.U. 2018 r., poz. 1945 ze zm.).
29. Ustawa z dnia 21 sierpnia 1997 r. o gospodarce nieruchomościami (t.j. Dz.U. z 2018 r., poz. 121).
30. Ustawa z dnia 9 czerwca 2011r. – Prawo geologiczne i górnicze (t.j. Dz.U. z 2016 r., poz. 1131 ze zm.).
31. Ustawa z dnia 16 kwietnia 2004 r. o ochronie przyrody (t.j. Dz. U. z 2018 r., poz. 142 ze zm.).
32. Rozporządzenie Ministra Środowiska z dnia 9 września 2002 r. w sprawie opracowań ekofizjograficznych (Dz. U. z 2002 r. Nr 155, poz. 1298).
33. Rozporządzenie Ministra Środowiska z dnia 13 kwietnia 2010 r. w sprawie siedlisk przyrodniczych oraz gatunków będących przedmiotem zainteresowania Wspólnoty, a także kryteriów wyboru obszarów kwalifikujących się do uznania lub wyznaczenia jako obszary Natura 2000 (t.j. Dz.U. z 2014 r., poz. 1713).
34. Rozporządzenie Ministra Środowiska z dnia 12 stycznia 2011 r. w sprawie obszarów specjalnej ochrony ptaków (Dz. U. z 2011 r. Nr 25, poz. 133 ze zm.).
35. Rozporządzenie Ministra Środowiska z dnia 16 grudnia 2016 r. w sprawie ochrony gatunkowej zwierząt (Dz. U. z 2016 r., poz. 2183).
36. Rozporządzenie Ministra Środowiska z 9 października 2014 r. w sprawie ochrony gatunkowej grzybów (Dz. U. z 2014 r., poz. 1408).
37. Rozporządzenie Ministra Środowiska z dnia 9 października 2014 r. w sprawie ochrony gatunkowej roślin (Dz. U. z 2014 r., poz. 1409).
38. Rozporządzenie Rady Ministrów z dnia 18 października 2016 r. w sprawie Planu gospodarowania wodami na obszarze dorzecza Wisły (Dz.U. z 2016 r., poz. 1911).



## 10. SPIS RYCIN

### Spis rycin:

RYC. 1. LOKALIZACJA OBSZARU MIEJSCOWEGO PLANU ZAGOSPODAROWANIA PRZESTRZENNEGO. ....	4
RYC. 2. UŻYTKOWANIE OBSZARU OPRACOWANIA I TERENÓW W SĄSIEDZTWIE (MAPA SATELITARNA). ....	6
RYC. 3. USYTUOWANIE OBSZARU OPRACOWANIA WZGLĘDEM JCW PODZIEMNYCH I GZWP. ....	9
RYC. 4. USYTUOWANIE OBSZARU OPRACOWANIA WZGLĘDEM JCW POWIERZCHNIOWYCH. ....	9
RYC. 5. OBSZAR OPRACOWANIA NA TLE NAJBLIŻSZYCH FORM OCHRONY PRZYRODY. ....	14

### Spis tabel:

TAB. 1. CHARAKTERYSTYKA JEDNOLITEJ CZĘŚCI WÓD PODZIEMNYCH PLGW2000158. ....	10
TAB. 2. CHARAKTERYSTYKA JEDNOLITEJ CZĘŚCI WÓD POWIERZCHNIOWYCH W OBSZARZE OPRACOWANIA. ....	10
TAB. 3. OCENA RYZYKA NIEOSIĄGNIĘCIA CELÓW ŚRODOWISKOWYCH DLA JCW W REJONIE MIEJSCOWEGO PLANU. ....	10

### Opracowanie:

mgr inż. Dorota Sterna