

**PREZYDENT MIASTA OŚWIĘCIM**



**PROGNOZA**  
**ODDZIAŁYWANIA NA ŚRODOWISKO**  
**DO PROJEKTU MIEJSCOWEGO PLANU**  
**ZAGOSPODAROWANIA PRZESTRZENNEGO**  
**DLA TERENU POŁOŻONEGO W OŚWIĘCIMIU**  
**PRZY UL. SADOWEJ I CEGLANEJ**

OŚWIĘCIM, KWIECIEŃ 2019

**Zespół Autorów:**

mgr inż. Katarzyna Drobot – kierujący zespołem autorów

mgr inż. Marzena Wolny

mgr inż. Kamil Zalewski

**Spis treści**

1. PODSTAWA PRAWNA.....	4
2. ZAWARTOŚĆ, GŁÓWNE CELE PROJEKTU PLANU ORAZ JEGO POWIĄZANIACH Z INNYMI DOKUMENTAMI.....	4
2.1. Zawartość i główne cele projektu Planu.....	4
2.2. Powiązania projektu Planu z innymi dokumentami.....	6
3. METODY ZASTOSOWANE PRZY SPORZĄDZANIU PROGNOZY.....	7
4. CHARAKTER I STAN ŚRODOWISKA NA OBSZARZE OBJĘTYM PRZEWIDYWANYM ZNACZĄCYM ODDZIAŁYWANIEM.....	10
4.1. Ogólna charakterystyka obszaru projektu Planu i charakterystyka środowiska.....	10
4.1.1. Położenie.....	10
4.1.2. Budowa geologiczna.....	10
4.1.3. Surowce mineralne.....	10
4.1.4. Rzeźba terenu.....	10
4.1.5. Warunki hydrogeologiczne i hydrologiczne.....	11
4.1.6. Warunki klimatyczne.....	11
4.1.7. Gleby i ich przydatność rolnicza.....	12
4.1.8. Szata roślinna.....	12
4.1.9. Świat zwierzęcy.....	12
4.1.10. Obszary i obiekty chronione.....	12
4.1.11. Dziedzictwo kulturowe.....	13
4.1.12. Stan dotychczasowego zagospodarowania.....	13
4.2. Główne istniejące zagrożenia środowiska.....	15
4.3. Stan i jakość środowiska.....	16
5. ISTNIEJĄCE PROBLEMY OCHRONY ŚRODOWISKA ISTOTNE Z PUNKTU WIDZENIA REALIZACJI PROJEKTU PLANU.....	16
6. POTENCJALNE ZMIANY STANU ŚRODOWISKA W PRZYPADKU BRAKU REALIZACJI PROJEKTU PLANU.....	17
7. ANALIZA ROZWIĄZAŃ FUNKCJONALNO-PRZESTRZENNYCH I USTALEŃ PROJEKTU PLANU. IDENTYFIKACJA KATEGORII ODDZIAŁYWANIA NA ŚRODOWISKO.....	17
7.1. Ustalenia i rozwiązania funkcjonalno-przestrzenne projektu Planu.....	17
7.2. Identyfikacja i ocena znaczących oddziaływań na środowisko ustaleń i rozwiązań funkcjonalno-przestrzennych projektu Planu.....	19
8. INFORMACJE O MOŻLIWYM TRANSGRANICZNYM ODDZIAŁYWANIU NA ŚRODOWISKO.....	30
9. ROZWIĄZANIA MAJĄCE NA CELU ZAPOBIEGANIE, OGRANICZANIE LUB KOMPENSACJĘ PRZYRODNICZĄ NEGATYWNYCH ODDZIAŁYWAŃ NA ŚRODOWISKO.....	30

10. PROPOZYCJE DOTYCZĄCE PRZEWIDYWANYCH METOD ANALIZY SKUTKÓW REALIZACJI USTALEŃ PROJEKTU PLANU ORAZ CZĘSTOTLIWOŚCI JEJ PRZEPROWADZANIA.....	30
11. CELE OCHRONY ŚRODOWISKA USTANOWIONE NA SZCZEBLU MIĘDZYNARODOWYM, WSPÓLNOTOWYM I KRAJOWYM, ISTOTNE Z PUNKTU WIDZENIA PROJEKTU PLANU ORAZ SPOSOBY, W JAKICH TE CELE I INNE PROBLEMY ŚRODOWISKA ZOSTAŁY UWZGLĘDNIONE PODCZAS OPRACOWANIA PROJEKTU PLANU.....	32
12. ROZWIĄZANIA ALTERNATYWNE DO ROZWIĄZAŃ ZAWARTYCH W PROJEKCIE PLANU WRAZ Z UZASADNIENIEM ICH WYBORU LUB WYJAŚNIENIE BRAKU ROZWIĄZAŃ ALTERNATYWNYCH.....	33
13. STRESZCZENIE W JĘZYKU NIESPECJALISTYCZNYM.....	34
OŚWIADCZENIE.....	37

## **1. PODSTAWA PRAWNA.**

Prognozę oddziaływania na środowisko dotyczącą projektu *miejscowego planu zagospodarowania przestrzennego dla terenu położonego w Oświęcimiu przy ul. Sadowej i Ceglanej* (zwanego dalej projektem Planu) sporządzono na podstawie art. 17 pkt 4 *ustawy z dnia 27 marca 2003 r. o planowaniu i zagospodarowaniu przestrzennym* (Dz. U. z 2018 r. poz. 1945) oraz w oparciu o art. 46 pkt 1 i art. 51 ust. 2, z uwzględnieniem art. 52 ust. 1 i 2 *ustawy z dnia 3 października 2008 r. o udostępnianiu informacji o środowisku i jego ochronie, udziale społeczeństwa w ochronie środowiska oraz o ocenach oddziaływania na środowisko* (Dz. U. z 2018 r. poz. 2081, z późn. zm.).

## **2. ZAWARTOŚĆ, GŁÓWNE CELE PROJEKTU PLANU ORAZ JEGO POWIĄZANIACH Z INNYMI DOKUMENTAMI.**

### **2.1. Zawartość i główne cele projektu Planu.**

Prognozę oddziaływania na środowisko opracowano do projektu Planu, sporządzanego w związku z Uchwałą Nr LII/1004/18 Rady Miasta Oświęcim z dnia 29 sierpnia 2018 r. w sprawie *przystąpienia do sporządzenia miejscowego planu zagospodarowania przestrzennego*. Analizie w niniejszej Prognozie poddano część tekstową projektu Planu (mającą formę uchwały rady miasta) oraz załącznik nr 1 do projektu uchwały rady miasta – rysunek projektu Planu, wykonany w skali 1:1000.

Projektem Planu objęto działkę ewidencyjną nr 289/130, położoną w rejonie ul. Sadowej i Ceglanej, na osiedlu Stare Stawy w południowo-zachodniej części miasta Oświęcim (w powiecie oświęcimskim, województwie małopolskim).

Projekt Planu zmienia dotychczas obowiązujący na ww. obszarze *miejscowy plan zagospodarowania przestrzennego dla całego obszaru miasta Oświęcimia w granicach administracyjnych z wyłączeniem obszaru w rejonie ulic Zatorskiej, Zaborskiej, Batorego i Królowej Jadwigi*, przyjęty Uchwałą Nr X/138/11 Rady Miasta Oświęcim z dnia 29 czerwca 2009 r., zmienioną Uchwałą Nr XXI/406/12 Rady Miasta Oświęcim z dnia 30 maja 2012 r. (zwany dalej obowiązującym Planem).

Do zmiany obowiązującego Planu przystąpiono przede wszystkim ze względu na potrzebę modyfikacji dotychczas ustalonej struktury przestrzennej obszaru położonego w kierunku zgodnym z oczekiwaniami Władz miasta i lokalnej społeczności. Celem projektu Planu jest stworzenie warunków przestrzennych dla racjonalnego rozwoju przedmiotowego obszaru, w tym m.in. dla stworzenia odpowiednich warunków zamieszkiwania ludności.

Projekt Planu zawiera ustalenia dotyczące m.in. zasad ochrony: środowiska, przyrody, krajobrazu, dziedzictwa kulturowego i zabytków, w tym krajobrazów kulturowych oraz zasad ochrony i kształtowania ładu przestrzennego w granicach obszaru objętego tym projektem. Ponadto projekt Planu określa zasady kształtowania zabudowy, parametry i wskaźniki kształtowania zabudowy oraz zagospodarowania terenu, w tym m.in.: linie zabudowy, gabaryty obiektów i wskaźniki intensywności zabudowy. W projekcie Planu wyszczególnione zostały również ustalenia odnoszące się do modernizacji, rozbudowy oraz budowy systemów komunikacji i infrastruktury technicznej, a także sposobów i terminów tymczasowego zagospodarowania, urządzania i użytkowania terenów. Projekt Planu ustala ponadto przeznaczenie i sposoby zagospodarowania terenów położonych w zasięgu obszaru nim objętego.

Spośród obligatoryjnych ustaleń - zgodnie z przepisami *ustawy z dnia 27 marca 2003 r. o planowaniu i zagospodarowaniu przestrzennym* – w projekcie Planu nie określono:

- 1) zasad ochrony dóbr kultury współczesnej, gdyż takie dobra nie zostały zidentyfikowane na obszarze projektu Planu;
- 2) granic i sposobów zagospodarowania obszarów szczególnego zagrożenia powodzią, obszarów osuwania się mas ziemnych, krajobrazów priorytetowych określonych w audycie krajobrazowym oraz w planach zagospodarowania przestrzennego województwa – ze względu na brak występowania na obszarze projektu Planu tego typu obszarów i krajobrazów;
- 3) granic obszarów wymagających przeprowadzenia scaleń i podziałów nieruchomości – ze względu na brak wskazania takich obszarów w studium uwarunkowań i kierunków zagospodarowania przestrzennego;
- 4) granic obszarów rehabilitacji istniejącej zabudowy i infrastruktury technicznej – ze względu na brak występowania na obszarze projektu Planu obszarów i obiektów wymagających rehabilitacji;
- 5) granic obszarów wymagających przekształceń lub rekultywacji – ze względu na brak występowania na obszarze projektu Planu takich obszarów;
- 6) granic terenów pod budowę obiektów handlowych, o których mowa w art. 10 ust. 3a ustawy o planowaniu i zagospodarowaniu przestrzennym – gdyż obszary, na których mogą być one sytuowane nie zostały określone w studium uwarunkowań i kierunków zagospodarowania przestrzennego;
- 7) granic terenów inwestycji celu publicznego o znaczeniu ponadlokalnym, umieszczonych w planie zagospodarowania przestrzennego województwa lub

w ostatecznych decyzjach o lokalizacji drogi krajowej, wojewódzkiej lub powiatowej, linii kolejowej o znaczeniu państwowym, lotniska użytku publicznego, inwestycji

w zakresie terminalu lub przedsięwzięcia Euro 2012 - gdyż takie nie zostały określone w zasięgu obszaru projektu Planu;

- 8) granic terenów służących organizacji imprez masowych – ze względu na brak potrzeby wyznaczania tego typu terenów na obszarze projektu Planu;
- 9) granic pomników zagłady oraz ich stref ochronnych, a także ograniczeń dotyczących prowadzenia na ich terenie działalności gospodarczej, określonych w ustawie z dnia 7 maja 1999 r. o ochronie terenów byłych hitlerowskich obozów zagłady – ze względu na brak występowania na obszarze projektu Planu tego typu obiektów;
- 10) granic terenów pod budowę urządzeń lub ich zespołów wytwarzających energię z odnawialnych źródeł energii o mocy przekraczającej 100 kW oraz granic ich stref ochronnych związanych z ograniczeniami w zabudowie, zagospodarowaniu i użytkowaniu terenu – ze względu na brak wskazania na obszarach projektu Planu takich terenów i stref w studium uwarunkowań i kierunków zagospodarowania przestrzennego.

Szczegółowe ustalenia projektu Planu omówiono w rozdziale 7.1.

## **2.2. Powiązania projektu Planu z innymi dokumentami.**

Omawiany projekt Planu stanowi narzędzie realizacji polityki przestrzennej miasta określonej w Studium uwarunkowań i kierunków zagospodarowania przestrzennego miasta Oświęcim (przyjętym Uchwałą Nr XXXI/600/17 Rady Miasta Oświęcim z dnia 22 lutego 2017 r.), a jego ustalenia są zgodne (jak to wymaga ustawa o planowaniu i zagospodarowaniu przestrzennym) z postanowieniami tego dokumentu. Studium z kolei – jako akt niższego rzędu – uwzględnia ustalenia planu zagospodarowania przestrzennego województwa.

Poza powyższymi opracowaniami, przy sporządzaniu projektu Planu uwzględniono także gminne strategie, plany i programy, których opracowanie w niektórych przypadkach wynika z obowiązku, jaki został nałożony na gminy przez przepisy prawa. Część tych opracowań, zgodnie z wymaganiami ustawodawców, jest spójna z tożsamymi dokumentami sporządzanymi na wyższych szczeblach administracji publicznej. Do takich dokumentów należą m.in.: Strategia Rozwoju Miasta Oświęcim na lata 2014-2020 (przyjęta Uchwałą Nr LI/973/14 Rady Miasta Oświęcim z dnia 30 kwietnia 2014 r.), Program Ochrony

Środowiska dla Gminy Oświęcim na lata 2018-2020 (przyjęty Uchwałą Nr XLI/456/17 Rady Gminy Oświęcim z dnia 20 grudnia 2017 r.

W ramach opracowywania projektu Planu uwzględniono ponadto informacje zawarte w krajowych i wojewódzkich dokumentach strategicznych. Niektóre z tych dokumentów zawierają konkretne wytyczne dla gminnych opracowań planistycznych, wskazując formę ustaleń, jakie te gminne dokumenty powinny zawierać. Wśród wziętych pod uwagę dokumentów, w kontekście prognozy oddziaływania na środowisko, w szczególności należy wymienić Program wodno-środowiskowy kraju – w którym między innymi określono działania mające służyć osiągnięciu celów środowiskowych dla jednolitych części wód powierzchniowych.

### **3. METODY ZASTOSOWANE PRZY SPORZĄDZANIU PROGNOZY.**

Prognozę wykonano w pełnym zakresie, jaki określony został w art. 51 ust. 2 *ustawy z dnia 3 października 2008 r. o udostępnianiu informacji o środowisku i jego ochronie, udziale społeczeństwa w ochronie środowiska oraz o ocenach oddziaływania na środowisko* oraz z uwzględnieniem art. 52 ust. 1 i 2 ww. ustawy. Ponadto uwzględniono postanowienia Państwowego Powiatowego Inspektora Sanitarnego w Oświęcimiu (pismo znak: PSE-ONNZ-420-95/18/4187 z dnia 19 listopada 2018 r.; data wpływu do Urzędu Miasta - 19.11.2018 r.) oraz Regionalnego Dyrektora Ochrony Środowiska w Krakowie (pismo znak: OO.411.3.94.2018.AZ z dnia 6 grudnia 2018 r.; data wpływu do Urzędu Miasta – 7.12.2018 r.) dotyczące zakresu i stopnia szczegółowości informacji wymaganych w prognozie oddziaływania na środowisko.

Zakres informacji zawartych w Prognozie jest zgodny z art. 51 ust. 2 *ustawy z dnia 3 października 2008 r. o udostępnianiu informacji o środowisku i jego ochronie, udziale społeczeństwa w ochronie środowiska oraz o ocenach oddziaływania na środowisko* i jest ona wykonana w pełnym zakresie, a stopień szczegółowości Prognozy odpowiada szczegółowości właściwej dla projektu Planu, jego zasięgowi oraz uwzględnia charakter dostępnych informacji.

Istniejący stan środowiska na obszarze projektu Planu opisano na podstawie wizji w terenie oraz dzięki informacjom zawartym w wymienionych poniżej materiałach. Natomiast oceny oddziaływania na środowisko zagospodarowania planowanego w projekcie Planu, dokonano poprzez analizę i konfrontację ustaleń oraz rozwiązań funkcjonalno-przestrzennych zawartych w projekcie tego dokumentu (ważnych z punktu widzenia wpływu na środowisko) z charakterem (walorami i wrażliwością) elementów środowiska

przyrodniczego występujących na obszarze objętym omawianym projektem i w jego sąsiedztwie.

Przy sporządzeniu Prognozy wykorzystano m.in. następującą literaturę i materiały źródłowe:

- Aplikacja airly. Internet (<https://airly.eu/map/pl/#50.03796,19.22256>); dostęp: 2.11.2018 r.;
- B.U. Plan Projekt, listopad 2018 r., Opracowanie ekofizjograficzne podstawowe sporządzone na potrzeby projektu miejscowego planu zagospodarowania przestrzennego dla terenu położonego w Oświęcimiu przy ul. Sadowej i Ceglanej. Wrocław;
- Centralna baza danych geologicznych (<http://bazagis.pgi.gov.pl/website/cbdg/viewer.htm>); dostęp: 9.01.2019 r.;
- Eko-Team Konsulting, kwiecień 2017 r. Program ochrony środowiska dla powiatu oświęcimskiego obejmujący lata 2017-2020. Oświęcim.
- Geoportal PSH (<http://epsh.pgi.gov.pl/epsh>); dostęp: 9.01.2019 r.;
- Geoserwis GDOŚ (<http://geoserwis.gdos.gov.pl/mapy>); dostęp: 9.01.2019 r.;
- Kondracki J., 2013 r. Geografia regionalna Polski. Warszawa;
- Małopolska Infrastruktura Informacji Przestrzennej, Internet (<http://miip.geomalopolska.pl>); dostęp: 9.01.2019 r.;
- Mapa BTS, Oświęcim, Internet (<https://mapabts.pl/?center=50.034398%2C19.209778&zoom=12&ts=2>); dostęp: 9.01.2019 r.;
- Matuszkiewicz J. M., Potencjalna roślinność naturalna Polski. Internet (<https://www.igipz.pan.pl/Roslinnosc-potencjalna-zgik.html>);
- Miejscowy plan zagospodarowania przestrzennego dla całego obszaru miasta Oświęcimia w granicach administracyjnych z wyłączeniem obszaru w rejonie ulic Zatorskiej, Zaborskiej, Batorego i Królowej Jadwigi przyjęty Uchwałą Nr X/138/11 Rady Miasta Oświęcim z dnia 29 czerwca 2009 r.;
- Państwowy Instytut Geologiczny, Midas, Złóża koplain. Miasto Oświęcim, Internet (<http://geoportal.pgi.gov.pl/midas-web/pages/index.jsf?conversationContext=1>); dostęp: 9.01.2019 r.;
- Państwowy Instytut Geologiczny – PIB, Karta informacyjna JCWPd nr 158. Internet (<https://www.pgi.gov.pl/dokumenty-pig-pib-all/psh/zadania-psh/jcwpd/jcwpd-140-159/4476-karta-informacyjna-jcwpd-nr-158/file.html>);



- Państwowy Instytut Geologiczny – PIB, Karta informacyjna JCWPd nr 158. Internet (<https://www.pgi.gov.pl/dokumenty-pig-pib-all/psh/zadania-psh/jcwpd/jcwpd-140-159/4476-karta-informacyjna-jcwpd-nr-158/file.html>);
- PIG-PIB, System Osłony Przeciwosuwiskowej. Miasto Oświęcim. Internet (<http://geoportal.pgi.gov.pl/portal/page/portal/SOPO/Wyszukaj3>); dostęp: 9.01.2019 r.;
- Pracownia na rzecz Wszystkich Istot, Mapa korytarzy ekologicznych w Polsce, Internet (<http://mapa.korytarze.pl/>); dostęp: 9.01.2019 r.;
- Program Ochrony Środowiska dla Gminy Oświęcim na lata 2018-2020 przyjęty Uchwałą Nr XLI/456/17 Rady Gminy Oświęcim z dnia 20 grudnia 2017 r.;
- Różycki S., 2011 r. 2011. Ochrona środowiska przed polami elektromagnetycznymi. Informator dla administracji samorządowej. Generalna Dyrekcja Ochrony Środowiska. Warszawa;
- Studium uwarunkowań i kierunków zagospodarowania przestrzennego miasta Oświęcim przyjęte Uchwałą Nr XXXI/600/17 Rady Miasta Oświęcim z dnia 22 lutego 2017 r.;
- Strategia Rozwoju Miasta Oświęcim na lata 2014-2020 przyjęta Uchwałą Nr LI/973/14 Rady Miasta Oświęcim z dnia 30 kwietnia 2014 r.;
- WIOŚ w Krakowie, kwiecień 2018 r. Ocena jakości powietrza w województwie małopolskim w 2017 r. Internet ([http://www.krakow.pios.gov.pl/Press/monitoring/powietrze/wyniki/ocena\\_jakosci\\_powietrza\\_2017-malopolska.pdf](http://www.krakow.pios.gov.pl/Press/monitoring/powietrze/wyniki/ocena_jakosci_powietrza_2017-malopolska.pdf));
- WIOŚ w Krakowie, 2016 r., Raport o stanie środowiska w województwie małopolskim w latach 2013-2015. Internet (<http://krakow.pios.gov.pl/stan-srodowiska/publikacje/raporty-o-stanie-srodowiska>);
- WIOŚ w Krakowie, 2016 r., Klasy jakości wód podziemnych w punktach pomiarowych monitoringu diagnostycznego stanu chemicznego wód podziemnych 2016. Internet ([http://www.krakow.pios.gov.pl/Press/monitoring/rzeki/wyniki/ocena17\\_czesc\\_opisowa.pdf](http://www.krakow.pios.gov.pl/Press/monitoring/rzeki/wyniki/ocena17_czesc_opisowa.pdf));
- WIOŚ w Krakowie, 2017 r., Raport o stanie środowiska w województwie małopolskim w 2016 r. (<http://krakow.pios.gov.pl/stan-srodowiska/publikacje/raporty-o-stanie-srodowiska>);

- WIOŚ w Krakowie, czerwiec 2018 r., Klasyfikacja stanu ekologicznego/potencjału ekologicznego i stanu chemicznego oraz ocena stanu jednolitych części wód powierzchniowych w województwie małopolskim w 2017 roku. Internet ([http://www.krakow.pios.gov.pl/Press/monitoring/rzeki/wyniki/ocena17\\_czesc\\_opisowa.pdf](http://www.krakow.pios.gov.pl/Press/monitoring/rzeki/wyniki/ocena17_czesc_opisowa.pdf));
- Założenia do planu zaopatrzenia w ciepło, energię elektryczną i paliwa gazowe dla Miasta Oświęcim na lata 2017-2032, przyjęte Uchwałą Nr XLII/792/17 Rady Miasta Oświęcim z dnia 25 października 2017 r.;
- Zmiana miejscowego planu zagospodarowania przestrzennego dla całego obszaru miasta Oświęcimia w granicach administracyjnych z wyłączeniem obszaru w rejonie ulic Zatorskiej, Zaborskiej, Batorego i Królowej Jadwigi przyjęta Uchwałą Nr XXI/406/12 Rady Miasta Oświęcim z dnia 30 maja 2012 r.

#### **4. CHARAKTER I STAN ŚRODOWISKA NA OBSZARZE OBJĘTYM PRZEWIDYWANYM ZNACZĄCYM ODDZIAŁYWANIEM.**

##### **4.1. Ogólna charakterystyka obszaru projektu Planu i charakterystyka środowiska.**

###### **4.1.1. Położenie.**

Pod względem fizyczno-geograficznym (zgodnie z klasyfikacją regionalną Polski J. Kondrackiego) obszar objęty projektem Planu leży w zasięgu makroregionu Kotliny Oświęcimskiej (512.2) i mezoregionu Dolina Górnej Wisły (512.22).

###### **4.1.2. Budowa geologiczna.**

Pod względem geologicznym obszar objęty projektem Planu, jak całe miasto Oświęcim, leży na Zapadlisku Przedkarpackim. W zasięgu miasta najstarszymi utworami budującymi to zapadlisko są prekambryjskie skały krystaliczne, a najmłodszymi osady czwartorzędowe. Te najmłodsze osady w podłożu obszaru projektu Planu budują: piaski, żwiry i mułki rzeczne.

###### **4.1.3. Surowce mineralne.**

Dotychczas na obszarze projektu Planu oraz w jego sąsiedztwie rozpoznano wstępnie złożę węgla kamiennego „Oświęcim-Polanka” WK 1075. Złożę to nie jest eksploatowane.

###### **4.1.4. Rzeźba terenu.**

Rzeźba terenu na obszarze projektu Planu ma charakter nizinny. Teren jest tu niemal płaski - z wyjątkiem niewielkiego rowu w części południowej i północno-zachodniej (wzdłuż

odcinka chodnika przy ul. Sadowej) oraz stosunkowo niskiej skarpy w części północno-wschodniej (wzdłuż odcinka chodnika przy ul. Sadowej).

Według informacji zawartych w Systemie Osłony Przeciwsuwiskowej PIG-PIB na obszarze miasta Oświęcim nie występują zarejestrowane osuwiska. Nie wskazano tu także obszarów predysponowanych do występowania ruchów masowych.

#### **4.1.5. Warunki hydrogeologiczne i hydrologiczne.**

Według zweryfikowanego podziału Polski na Jednolite Części Wód Podziemnych obszar objęty projektem Planu leży w zasięgu fragmentu JCWPd nr 158 (identyfikator UE: PLGW600158). W zasięgu obszaru projektu Planu nie występują Główne Zbiorniki Wód Podziemnych (GZWP).

Przez przedmiotowy obszar nie płynie żadem ciek. Przez południową i północno-zachodnią część obszaru projektu Planu prowadzą rowy przydrożne. Nie zinwentaryzowano tu także zbiorników wodnych ani zastoisk wodnych. Ich powstawaniu nie sprzyja zresztą lokalna rzeźba terenu.

Obszar projektu Planu leży w zlewni rzeki Soła, przepływającej w odległości około 1,4 km na północny zachód od granicy tego obszaru. W sąsiedztwie obszaru projektu Planu – w odległości około 120 m na północny wschód - płynie także Młynówka, będąca prawobrzeżnym dopływem Soły. Większe kompleksy stawów rozciągają się na wschód (w odległości ponad 1,3 km) i południowy zachód (w odległości ponad 0,8 km) od przedmiotowego obszaru (poza granicami miasta Oświęcim).

#### **4.1.6. Warunki klimatyczne.**

Według regionalizacji klimatycznej Polski Romera obszar miasta Oświęcim, więc również obszar objęty projektem Planu, położony jest w zasięgu klimatu kotlin górskich. Klimat lokalny miasta charakteryzuje się następującymi parametrami:

- średnioroczna temperatura powietrza: +7-8°C;
- średnia maksymalna temperatura w miesiącach letnich: +33 °C;
- średnia najniższa temperatura w grudniu: - 29 °C;
- długość okresu wegetacyjnego: od 210 do 220 dni;
- opady średnioroczne: 700-800 mm.

Warunki klimatyczne w mieście uważa się za niekorzystne, gdyż lokalne uwarunkowania sprzyjają tu powstawaniu (okresowych) inwersji termicznych oraz związanych z nimi przymrozków, mgieł i zamgleń oraz słabych ruchów powietrza. Miasto jest także słabo przewietrzane [Studium uwarunkowań i kierunków zagospodarowania przestrzennego...].

#### **4.1.7. Gleby i ich przydatność rolnicza.**

Na obszarze projektu Planu dominuje pastwisko IV klasy bonitacyjnej. Na pozostałym fragmencie omawianego obszaru występują użytki rolne IV i IVb klasy bonitacyjnej.

Z ogólnodostępnych danych nie można jednoznacznie określić typu gleb na obszarze opracowania - prawdopodobnie występują tu gleby pseudobielicowe i zdegradowane czarne ziemie, gdyż takie typy gleb dominują w południowo-zachodniej części miasta [Studium uwarunkowań i kierunków...].

Jakość rolniczej przestrzeni produkcyjnej Oświęcimia jest generalnie bardzo dobra (ze względu na występowanie gleb wysokich klas bonitacyjnych). Jednak na obszarze opracowania należy ocenić jako niską. Ze względu na gleby niskich klas bonitacyjnych oraz istniejący sposób zagospodarowania sąsiedztwa tego obszaru, nie jest on predysponowany do wykorzystania rolniczego.

#### **4.1.8. Szata roślinna.**

Na obszarze projektu Planu dominuje niska roślinność ruderalna (zieleń trawiasta). Miejscami - w północnej i południowej części tego obszaru (wzdłuż dróg) - występują pojedyncze drzewa lub ich grupy. Skład gatunkowy roślinności porastającej obecnie obszar projektu Planu nie jest rozpoznany. Wymagałoby to przeprowadzenia szczegółowej inwentaryzacji przyrodniczej tego obszaru. Z ogólnodostępnych źródeł wynika, że nie zidentyfikowano tu stanowisk chronionych gatunków roślin i grzybów lub cenne siedliska przyrodnicze.

#### **4.1.9. Świat zwierzęcy.**

Podobnie jak szata roślinna, tak też pierwotna struktura gatunkowa zwierząt, nie została na obszarze objętym projektem Planu dokładnie rozpoznana. Prawdopodobnie występują tu pospolite gatunki zwierząt, typowe dla terenów miejskich i podmiejskich. Z ogólnodostępnych źródeł wynika, że nie zidentyfikowano tu stanowisk chronionych gatunków zwierząt.

#### **4.1.10. Obszary i obiekty chronione.**

Na obszarze projektu Planu nie ma form ochrony przyrody. Obszar ten leży poza zasięgiem korytarzy ekologicznych. Najbliższe z obszarowych form ochrony przyrody - użytk ekologiczny „Łęg Kamieniec”, zespół przyrodniczo-krajobrazowy „Dolina rzeki Soły” (na zachód) oraz Obszar Specjalnej Ochrony ptaków (OSO) „Dolina Dolnej Soły” PLB120004 (na południe i wschód) - rozciągają się w odległości ponad 760 m od granicy obszaru projektu Planu.

#### **4.1.11. Dziedzictwo kulturowe.**

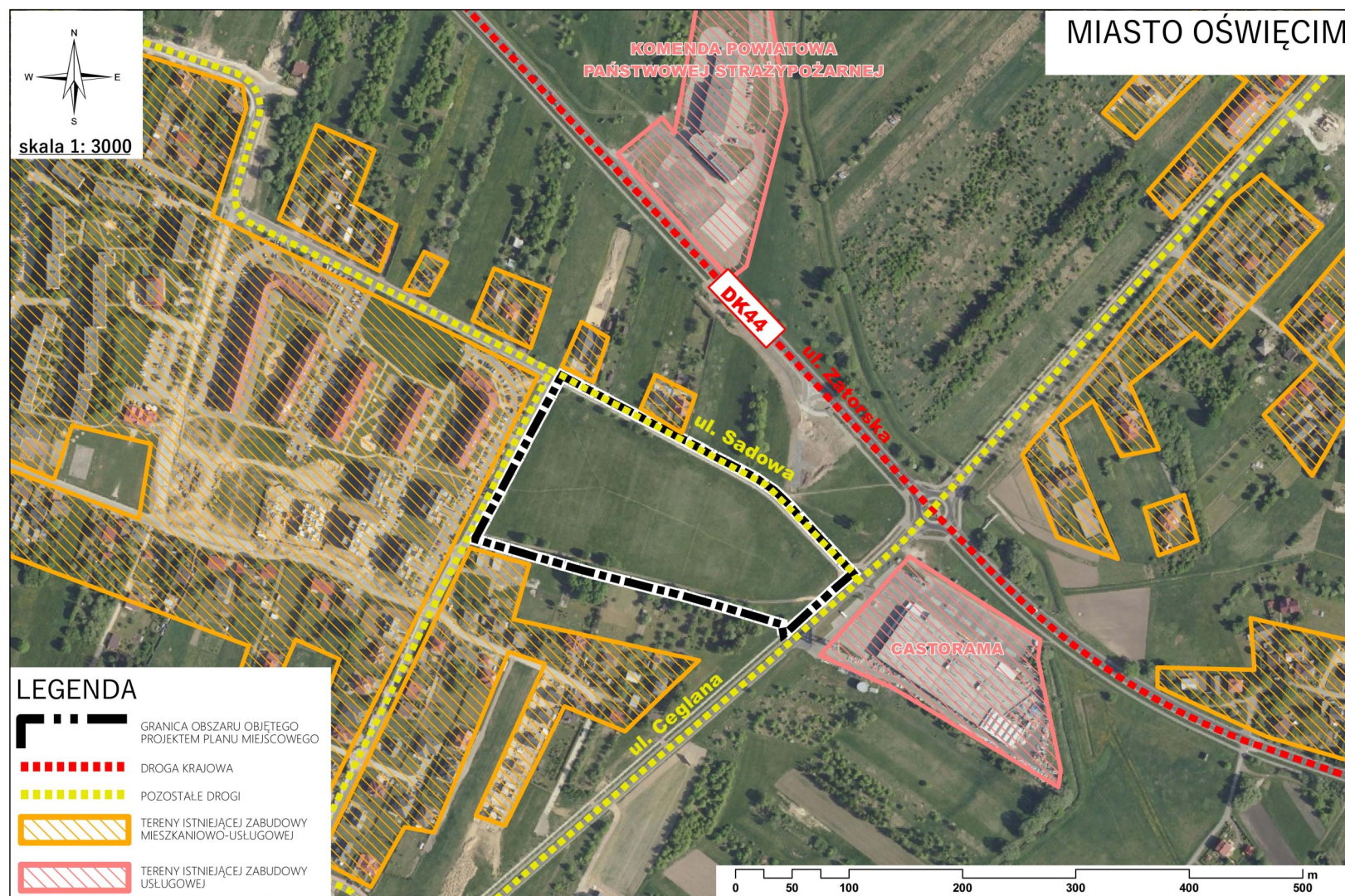
Na obszarze objętym projektem Planu nie występują zabytki, w tym zabytki archeologiczne. Na obszarze tym nie ma obiektów, które można by uznać za dobra kultury współczesnej. Nie zidentyfikowano tu także miejsc pamięci narodowej.

#### **4.1.12. Stan dotychczasowego zagospodarowania.**

Przeważającą część obszaru projektu Planu porasta zieleń trawiasta, z pojedynczymi drzewami lub ich niewielkimi grupami w północnej i południowej części przedmiotowego obszaru (wzdłuż dróg; rysunek nr 4.1.12.1.). Wzdłuż północno-wschodniego odcinka granicy przedmiotowego obszaru wiedzie odcinek ul. Sadowej, przez fragment południowo-wschodni droga - rowerowa i chodnik, a przez część południową - droga gruntowa.

Przez północno-wschodni (wzdłuż ul. Sadowej) i południowo-wschodni fragment obszaru projektu Planu prowadzą odcinki sieci infrastruktury technicznej: kanalizacji deszczowej, kanalizacji sanitarnej, wodociągowej, elektroenergetycznej niskiego napięcia (skanalizowanej) i ciepłowniczej. Ponadto przez południowo-wschodnią część omawianego obszaru wiedzie gazociąg wysokiego ciśnienia.

Rysunek nr 4.1.12.1. Obszar projektu Planu oraz jego bezpośrednie sąsiedztwo.



Tereny zurbanizowane znajdują się w bezpośrednim sąsiedztwie przedmiotowego obszaru:

- od północy i północnego wschodu są tereny zabudowy mieszkaniowej jednorodzinnej (pojedyncze budynki), a w nieco dalszej odległości odcinek drogi krajowej nr 44 (ul. Zatorska);
- od południowego wschodu są to odcinek ul. Ceglanej i zabudowa usługowa;
- od południa są to tereny zabudowy mieszkaniowej jednorodzinnej;
- od zachodu są to zabudowa mieszkaniowa wielorodzinna oraz odcinek drogi wewnętrznej.

Ze względu na położenie na tle miasta Oświęcim oraz stan dotychczasowego zagospodarowanie obszaru projektu Planu i jego sąsiedztwa, przedmiotowy obszar nie ma powiązań ekologicznych z terenami sąsiednimi.

#### **4.2. Główne istniejące zagrożenia środowiska.**

Źródłem zanieczyszczenia powietrza występującym na i w sąsiedztwie obszaru projektu Planu jest system komunikacji samochodowej (emisja liniowa). Negatywne oddziaływanie ruchu samochodowego na stan jakości powietrza polega na emisji: tlenków azotu i węgla, dwutlenku węgla oraz pyłów zawierających szkodliwe związki (np. kadm, ołów i nikiel). Zanieczyszczenia te uwalniane są do powietrza w wyniku: spalania paliw w silnikach, ścierania jezdni, hamulców oraz opon. Ze względu na fakt, że ul. Sadowa i Ceglana, prowadzące odpowiednio przez i w bezpośrednim sąsiedztwie obszaru projektu Planu nie przenoszą większych - w skali miasta - potoków ruchu, nie stanowią prawdopodobnie źródeł znacząco negatywnych influencji na stan jakości powietrza. Znaczące źródło emisji zanieczyszczeń do powietrza stanowi natomiast przypuszczalnie (brak aktualnych wyników badań) droga krajowa nr 44, prowadząca w sąsiedztwie obszaru projektu Planu (na północny wschód).

Pojazdy poruszające się po ww. drogach stanowią także źródło emisji hałasu. Ponieważ uciążliwości związane z hałasem komunikacyjnym najbardziej odczuwalne są na terenach położonych w bezpośrednim sąsiedztwie dróg, należy uznać, że na obszarze projektu Planu jakość lokalnego klimatu akustycznego może być zagrożona. Przy czym dotyczy to przede wszystkim przypadku znaczącego wzrostu natężenia ruchu samochodowego na ul. Ceglanej i Sadowej. Obecnie drogi te, o czym już wspomniano, nie przenoszą większych potoków ruchu. Poza tym na przedmiotowym obszarze nie ma receptorów (brak zabudowy „chronionej” akustycznie) tego typu negatywnych oddziaływań.

Potencjalnym źródłem zagrożeń dla środowiska jest także odcinek gazociągu wysokiego ciśnienia, prowadzący przez południowo-wschodnią część tego obszaru. W przypadku awarii tego gazociągu (np. jego rozszczelnienia) może dojść do sytuacji zagrażających środowisku, w tym zwłaszcza ludziom i ich mieniu. Jednak do tego typu awarii dochodzi żadko i należy uznać je za incydentalne.

Z pozostałymi formami zagospodarowania obszaru projektu Planu nie są związane negatywne influencje na stan jakości środowiska.

Na stan jakości środowiska obszaru projektu Planu wpływają także emitory położone w jego sąsiedztwie (bliższym i dalszym), w tym zwłaszcza: wspomniany już ruch samochodowy (źródło emisji m.in. zanieczyszczeń do powietrza i hałasu), zabudowa mieszkaniowa, usługowa i przemysłowa (potencjalne źródło emisji zanieczyszczeń m.in.: do powietrza, gleb, wód, emisji hałasu).

#### **4.3. Stan i jakość środowiska.**

Badania i ocena jakości środowiska w Polsce prowadzone są w ramach Państwowego Monitoringu Środowiska, w oparciu o obowiązujące przepisy. Badania stanu jakości powietrza na obszarze miasta Oświęcim nie są prowadzone przez WIOŚ - nie ma tu stacji pomiarowych. Niemniej ocena stanu jakości powietrza możliwa jest na podstawie danych z sensora powietrza zlokalizowanego na Placu Ks. Jana Skarbka (na Starym Mieście). Należy przy tym podkreślić, że wyniki uzyskane z tego sensora nie są - ze względu na odległość oraz odmienne zagospodarowanie ich otoczenia - miarodajne dla obszaru projektu Planu. Nie można zatem – na podstawie ogólnodostępnych wyników badań – ocenić stanu jakości powietrza przedmiotowego obszaru. Dotyczy to także stanu jakości innych komponentów środowiska. Można jedynie przypuszczać, że stan ten nie odbiega od tego, jaki występuje generalnie w mieście. Zatem może występować tu podwyższone stężenie w powietrzu niektórych pierwiastków (w sezonie grzewczym). Pogorszona może być tu także - ze względu na położenie przy skrzyżowaniu dróg o większym natężeniu ruchu - jakość lokalnego klimatu akustycznego. Potwierdzenie tej tezy wymagałoby jednak przeprowadzenia badań.

### **5. ISTNIEJĄCE PROBLEMY OCHRONY ŚRODOWISKA ISTOTNE Z PUNKTU WIDZENIA REALIZACJI PROJEKTU PLANU.**

Realizacja ustaleń projektu Planu prawdopodobnie zwiększy presję na środowisko. Przedstawione w poprzednim rozdziale (4.3.) problemy ochrony środowiska, występujące na obszarze projektu Planu, mogą się nasilić w przypadku wprowadzenia nowej zabudowy, z którą mogą wiązać się potencjalnie nowe, dodatkowe źródła emisji niskiej, tj. przyrost



nowych źródeł ogrzewania oraz wzrost natężenia ruchu samochodowego w rejonie analizowanego obszaru. Przy czym ze względu na stosunkowo niewielką skalę obszaru projektu Planu oraz dopuszczonej nowej zabudowy, nie będą to oddziaływania znaczące. Poza tym przy projektowaniu nowego zagospodarowania wzięto pod uwagę szereg uwarunkowań, przez co zminimalizowano możliwość powstania nowych źródeł znaczących, negatywnych wpływów na środowisko.

## **6. POTENCJALNE ZMIANY STANU ŚRODOWISKA W PRZYPADKU BRAKU REALIZACJI PROJEKTU PLANU.**

Brak realizacji ustaleń projektu Planu oznaczałoby jedynie częściowo brak oddziaływania na środowisko związanego z realizacją ustaleń tego dokumentu. Bowiem szereg inwestycji może powstać na omawianym obszarze w oparciu o obowiązujący plan miejscowy. Odstąpienie od urzeczywistnienia ustaleń projektu Planu zapewne utrudniłoby przede wszystkim dalszy rozwój zainwestowania osadniczego w kierunku zgodnym z oczekiwaniami Władz miasta i lokalnej społeczności. Mogłoby to spowodować niekorzystne skutki społeczno-ekonomiczne, ale dla środowiska skutki te byłyby nieznaczne.

## **7. ANALIZA ROZWIĄZAŃ FUNKCJONALNO-PRZESTRZENNYCH I USTALEŃ PROJEKTU PLANU. IDENTYFIKACJA KATEGORII ODDZIAŁYWANIA NA ŚRODOWISKO.**

### **7.1. Ustalenia i rozwiązania funkcjonalno-przestrzenne projektu Planu.**

W projekcie Planu wydzielono tereny, którym przypisano określone przeznaczenie podstawowe, a w przypadku terenów „1MW” i „1U” także uzupełniające. Przeważającą część obszaru projektu Planu przeznaczono dla zabudowy mieszkaniowej wielorodzinnej (teren o symbolu „1MW”). W uzupełnieniu ww. przeznaczenia na terenie „1MW” dopuszczono także zielen, obiekty i urządzenia sportowe i rekreacyjne. Na omawianym terenie projekt Planu dopuszcza także realizację innych, niż ww., obiektów budowlanych niebędących budynkami, związanymi z właściwym funkcjonowaniem zabudowy mieszkaniowej, w tym altany i wiaty śmietnikowe.

W południowo-wschodniej części obszaru projektu Planu wydzielono teren dla zabudowy usługowej (o symbolu „1U”). Przy czym na terenie tym według ustaleń projektu Planu nie można lokalizować: przedsięwzięć mogących znacząco oddziaływać na środowisko; obiektów związanych ze skupem, utylizacją, przeładunkiem, handlem złomem i innymi odpadami; warsztatów samochodowych; myjni samochodowych oraz stacji kontroli pojazdów. Jako przeznaczenie uzupełniające na tym terenie „1U” w projekcie Planu

dopuszczono: zielen, obiekty i urządzenia sportowe i rekreacyjne, oraz inne obiekty budowlane niebędące budynkami związane z właściwym funkcjonowaniem zabudowy usługowej.

Na obszarze projektu Planu wskazano również tereny dla drogi publicznej klasy dojazdowej (o symbolach „1KDD” i „2KDD”), które będą służyły obsłudze zarówno nowych terenów mieszkaniowych i usługowych, jak i tych znajdujących się w sąsiedztwie obszaru projektu Planu.

Wskazane w projekcie Planu przeznaczenie powyższych terenów w pierwszej kolejności uwzględniają ustalenia Studium uwarunkowań i kierunków zagospodarowania przestrzennego miasta Oświęcim, w którym wskazano pożądany kierunek zmian w dotychczasowym (istniejącym i wskazanym w obowiązującym planie miejscowym) zagospodarowaniu omawianego terenu, jak i stanowi kontynuację zagospodarowania terenów zainwestowanych, położonych w sąsiedztwie.

Warto także podkreślić, że w rozwiązaniach funkcjonalno-przestrzennych projektu Planu uwzględniono gazociąg wysokiego ciśnienia DN 125 PN 2,5 MPa, prowadzący przez ten obszar. Ponadto wskazano na ograniczenia w zabudowie i zagospodarowaniu terenów określone w przepisach odrębnych, występujące do czasu usunięcia tego gazociągu.

Ustalone w projekcie Planu kierunki zagospodarowania obszaru nim objętego, są zgodne z wnioskami wynikającymi z opracowania ekofizjograficznego sporządzonego na potrzeby projektu Planu [B.U. Plan Projekt, listopad 2018 r.]. W opracowaniu tym stwierdzono bowiem, że „uwarunkowania środowiskowe, a także obecne uwarunkowania planistyczne znacząco ograniczają możliwości rozwoju różnych funkcji na obszarze opracowania. Szereg funkcji związanych z terenami otwartymi (rolnymi, leśnymi), wchodziłoby w konflikt z istniejącym zagospodarowaniem sąsiedztwa obszaru opracowania (w tym zwłaszcza z zabudową mieszkaniową). W związku z tym najbardziej preferowane wydaje się zagospodarowanie omawianego obszaru zgodnie z kierunkiem wskazanym w obowiązujących dokumentach planistycznych, tj. zabudowanie zabudową mieszkaniowo-usługową. Istotne jest przy tym ustalenie w planie miejscowym takich regulacji, które pozwolą – w możliwym dla tego typu dokumentu zakresie – na minimalizację potencjalnych negatywnych oddziaływań tego typu zagospodarowania na środowisko, w tym szczególnie na powietrze i wody.” W ślad za przywołanymi powyżej wytycznymi z opracowania ekofizjograficznego w projekcie Planu zawarto szereg regulacji, dzięki którym - jeśli zostaną zrealizowane i będą przestrzegane - możliwości wystąpienia negatywnych oddziaływań na środowisko czy uciążliwości dla mieszkańców i użytkowników zarówno samego obszaru projektu Planu, jak

i terenów sąsiednich, zostaną znacznie ograniczone. Mimo tego przewidziane w analizowanym projekcie Planu zagospodarowanie, może mieć niekorzystny wpływ na różne komponenty środowiska, gdyż takiego zagrożenia nie da się całkowicie wykluczyć. Identyfikacji kategorii negatywnych oddziaływań na środowisko (oraz ich skutków) planowanego w projekcie Planu zagospodarowania, dokonano w poniższym rozdziale 7.2.

## **7.2. Identyfikacja i ocena znaczących oddziaływań na środowisko ustaleń i rozwiązań funkcjonalno-przestrzennych projektu Planu.**

Oddziaływanie na środowisko, ze strony planowanego na obszarze projektu Planu zainwestowania, będzie niewielkie – ze względu na skalę i charakter dopuszczonych w projekcie Planu inwestycji. Większość influencji związanych z realizacją ustaleń projektu Planu dotyczących zabudowy, będzie miała charakter czasowy - krótkookresowy - wystąpi na etapie (budowy) wznoszenia nowych budynków oraz wznoszenia innych obiektów budowlanych dopuszczonych ustaleniami projektu Planu. Podczas prac budowlanych może dojść do niewielkich – ze względu na skalę dopuszczonej zabudowy - emisji pyłu pochodzącego z materiałów budowlanych (takich, jak m.in. cement, piasek, żwir) oraz emisji spalin (głównie tlenku węgla, dwutlenku azotu i węglowodorów) z pracujących maszyn budowlanych i ruchu pojazdów transportowych. Ponadto prace budowlane mogą również wiązać się z ewentualną emisją prawdopodobnie nieznacznej ilości substancji ropopochodnych z pojazdów i maszyn budowlanych do „uwrażliwionego” (w wyniku prowadzonych robót) gruntu. Do przypuszczalnie niewielkiego zanieczyszczenia środowiska gruntowo-wodnego może dojść również w przypadku niewłaściwego zabezpieczenia: ścieków bytowych wytwarzanych przez pracowników budowy, materiałów budowlanych czy samego zaplecza budowy. Wpływ powyższych emisji na stan i jakość środowiska będzie nieznaczny i przejściowy. Zakłada się bowiem, że prace budowlane będą prowadzone zgodnie z obowiązującymi przepisami i normami, z zachowaniem dobrych praktyk budowlanych. Ponadto ww. oddziaływania będą bowiem występowały tylko przez pewien (prawdopodobnie stosunkowo krótki) czas - do momentu zakończenia budowy, na ograniczonej przestrzeni. Również ich ilość nie będzie znacząca – z uwagi na niewielką, lokalną skalę planowanego zagospodarowania związanego z zabudową. Warto też podkreślić, że jest bardzo mało prawdopodobne, by prace budowlane na obszarze projektu Planu miały znacząco negatywny wpływ na stan jakości wód powierzchniowych, gdyż na przedmiotowym obszarze nie zidentyfikowano ani cieków, ani zbiorników wodnych.

W wyniku prac budowlanych zniszczona zostanie wierzchnia warstwa glebowa, w tym porastająca ją roślinność. Naruszenie wierzchniej warstwy glebowej będzie miało charakter

stały - w miejscu posadowienia budynków i pod drogami. Warto przy tym pamiętać, iż gleby na obszarze projektu Planu nie przedstawiają walorów produkcyjnych. Także zidentyfikowana tu roślinność nie posiada szczególnych walorów. Realizacja ustaleń projektu Planu nie spowoduje zniszczenia stanowisk chronionych gatunków roślin, zwierząt czy grzybów, ani cennych siedlisk przyrodniczych, gdyż bytów takich nie zidentyfikowano na przedmiotowym obszarze.

Prace budowlane będą wiązać się z emisją hałasu. W zasięgu strefy, o normowanym poziomie hałasu, będą prowadzone prace polegające na realizacji budynków oraz innych obiektów i urządzeń dopuszczonych w projekcie Planu. Uciążliwości te będą miały krótkotrwały i lokalny charakter.

Kolejne kategorie niekorzystnych oddziaływań na środowisko pojawią się na etapie użytkowania nowych budynków, obiektów i urządzeń. Będą to prawdopodobnie influencje o charakterze bezpośrednim, skumulowanym, długoterminowym lub stałym. Z okresem eksploatacji zabudowy mieszkaniowej i usługowej mogą być związane przede wszystkim emisje zanieczyszczeń do powietrza, ścieków i odpadów stałych oraz emisje hałasu. Jednak ewentualne imisje zanieczyszczeń nie powinny przekroczyć odpowiednich obowiązujących norm, zgodnie z obowiązującymi przepisami. Ponadto warto podkreślić, że część z oddziaływań generowanych przez planowane zagospodarowanie będzie miała charakter czasowy, np.: emisje zanieczyszczeń powietrza wystąpią jedynie w okresie grzewczym.

Należy podkreślić, że skala negatywnego oddziaływania nowego zagospodarowania osadniczego (po jego realizacji) na środowisko, będzie zależała od zachowań właścicieli i użytkowników poszczególnych nieruchomości oraz od jakości przyjętych rozwiązań architektonicznych, których nie określa się szczegółowo w projekcie Planu. W tych rozwiązaniach powinna być uwzględniona konieczność ochrony lokalnych walorów środowiska. Służą temu m.in. ustalenie projektu Planu dotyczące:

- gospodarki wodno-ściekowej, tj. nakaz kierowania ścieków do sieci kanalizacji sanitarnej, a następnie do oczyszczalni ścieków; przy czym do czasu wybudowania sieci dopuszczono odprowadzanie ścieków do szczelnych bezodpływowych zbiorników;
- zaopatrzenia w ciepło, tj. regulacja dotycząca wykorzystywania „ekologicznych” źródeł energii; dopuszczenie możliwość zaopatrzenia w gaz sieciowy lub w oparciu o indywidualne lub grupowe zbiorniki gazu;

- ochrony przed hałasem, tj. lokalizacji ekranów akustycznych wzdłuż dróg oraz na obszarach, na obrzeżu których występują przekroczenia dopuszczalnych poziomów hałasu.

Realizacja powyższych ustaleń projektu Planu pozwoli na minimalizację negatywnych skutków eksploatacji projektowanej zabudowy na środowisko.

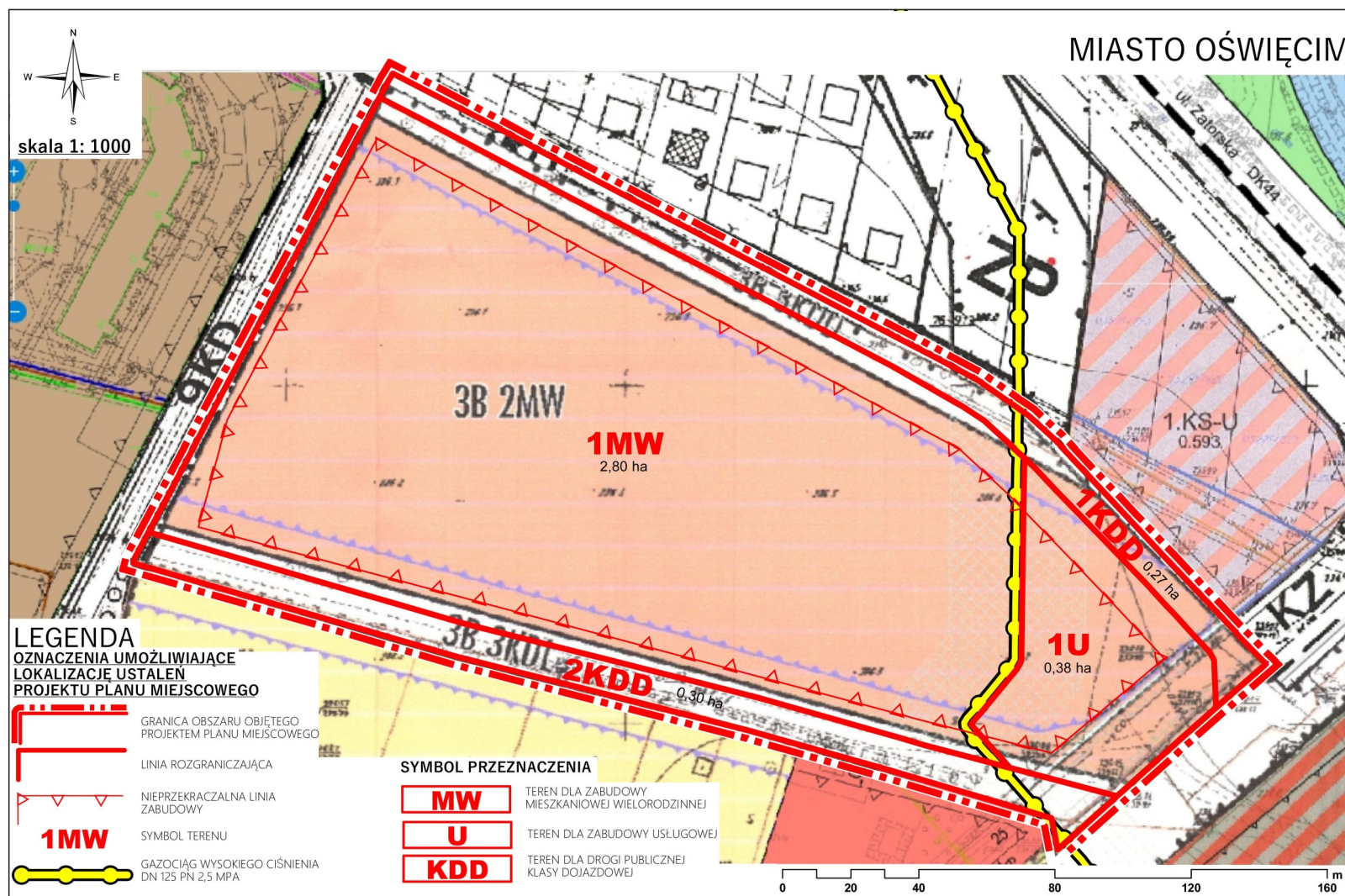
Do środowiskowych skutków realizacji ustaleń projektu Planu należeć będzie zmiana struktury dotychczasowego użytkowania gruntów. Oddziaływanie to będzie miało charakter bezpośredni i trwały. W związku z realizacją ustaleń projektu Planu na obszarze nim objętym, zmniejszeniu ulegnie powierzchnia biologicznie czynna - w związku z zabudowaniem przeważającej części przedmiotowego obszaru. Aby nie dopuścić do niekontrolowanego pomniejszenia istniejącej powierzchni biologicznie czynnej i całkowitego zabudowania obszaru projektu Planu, w omawianym projekcie nakazano zachowanie minimalnego udziału powierzchni biologicznie czynnej na każdym terenie przeznaczonym dla zabudowy lub innego zainwestowania. Jednocześnie na terenach o symbolach „1MW” i „1U” określono maksymalną powierzchnię zabudowy budynku oraz wielkość (minimalną i maksymalną) wskaźnika intensywności zabudowy na działce budowlanej. Wielkości wszystkich z ww. wskaźników zostały określone w projekcie Planu racjonalnie – tj. tak, aby możliwa była realizacja planowanego zainwestowania, przy jednoczesnej ochronie lokalnego krajobrazu.

W stosunku do ustaleń obowiązującego Planu, wskazane w projekcie Planu funkcje i sposoby zagospodarowania terenów nie będą generować ani znacząco większego, ani mniejszego oddziaływania na środowisko. Ustalenia obu analizowanych dokumentów planistycznych są generalnie bardzo podobne (rysunek nr 7.2.1.). W obu dokumentach przewidziano zabudowanie przedmiotowego obszaru. Przy czym kierunki zagospodarowania terenów w projekcie Planu w stosunku do ustaleń obowiązującego Planu są bardziej „jednoznaczne”. Bowiem w obowiązującym Planie cały przedmiotowy obszar (z wyłączeniem terenów dla dróg) przeznaczono dla zabudowy mieszkaniowej wielorodzinnej, z dopuszczeniem m.in. nieuciążliwej funkcji usługowej realizowanej w budynkach mieszkalnych lub dobudowanych do budynków mieszkalnych. W projekcie Planu rozdzielono funkcję mieszkaniową i usługową, wyodrębniając odrębne tereny dla tych typów zabudowy (tereny o symbolach „1MW” i „1U”). Zmiana ta może mieć pozytywny wpływ na lokalny krajobraz i jakość życia przyszłych mieszkańców tego obszaru (segregacja funkcji zabudowy). Jednak dla środowiska przyrodniczego zmiana ta wydaje się bez znaczenia. Dotyczy to także korekty dotychczasowego przebiegu linii zabudowy (przebieg tej linii w

projekcie Planu nieco różni się od przebiegu linii zabudowy określonego w obowiązującym Planie).

Istotny dla środowiska może być natomiast ustalony w projekcie Planu na terenie „1U” zakaz lokalizowania: przedsięwzięć mogących znacząco oddziaływać na środowisko; obiektów związanych ze skupem, utylizacją, przeładunkiem, handlem złomem i innymi odpadami; warsztatów samochodowych; myjni samochodowych oraz stacji kontroli pojazdów. Tego typu ograniczeń nie ma w obowiązującym Planie.

Rysunek nr 7.2.1. Rysunek projektu Planu na tle rysunku obowiązującego Planu.



Zarówno zabudowa mieszkaniowa wielorodzinna, jak i zabudowa usługowa stanowią bowiem źródło potencjalnych negatywnych oddziaływań na środowisko.

Znaczącego wpływu na środowisko nie będzie miało także nieznaczne ograniczenie w projekcie Planu - w stosunku do obowiązującego Planu - możliwości wprowadzenia nowej zabudowy na przedmiotowym obszarze. Zmiana ta dotyczy fragmentu dotychczasowego terenu dla zabudowy mieszkaniowej wielorodzinnej (o symbolu „3B 2MW”) przeznaczono w projekcie Planu dla odcinka drogi publicznej klasy dojazdowej (część terenu o symbolu „1KDD”). Warto podkreślić, że jest to droga istniejąca, której przebieg uwzględniono w projekcie Planu. Ocenia się także, że większego wpływu na środowisko nie będzie miała także zmiana klasy drogi prowadzącej wzdłuż południowego odcinka granicy przedmiotowego obszaru - z dotychczasowej drogi klasy lokalnej na drogę klasy dojazdowej. Jest mało prawdopodobne, by zmiana ta miała wpływ na zmianę natężenia ruchu samochodowego na tej trasie.

W projekcie Planu wskazano, że obszar nim objęty leży w zasięgu rozpoznanego wstępnie złoża węgla kamiennego „Oświęcim-Polanka” WK 1075. Tym samym umożliwiono ochronę tego złoża. Tego typu zapisu nie ma w obowiązującym Planie. Zmianę tą ocenia się, jako korzystną dla ochrony złoża kopaliny.

Zarówno w projekcie Planu, jak i w obowiązującym Planie uregulowano kwestie dotyczące ochrony różnych komponentów środowiska, np. kulturowego. Zawarto w nich także ustalenia ograniczające negatywne oddziaływania dopuszczonego zagospodarowania na środowisko, w tym m.in. dotyczące: wskazania terenów chronionych akustycznie. W obu analizowanych dokumentach planistycznych zawarto dość szczegółowe regulacje dotyczące zagospodarowania terenów inwestycyjnych. Dotyczą one m.in.: maksymalnego wskaźnika intensywności zabudowy, minimalnego udziału powierzchni biologicznie czynnej czy gabarytów zabudowy. Przy określaniu tych parametrów w projekcie Planu uwzględniono m.in. parametry zabudowy występującej w sąsiedztwie przedmiotowego obszaru. Zatem przy sporządzaniu projektu Planu wzięto pod uwagę tak istotny aspekt, jest dbałość o krajobraz - wyrażana w ustaleniach projektu Planu mających na celu nadanie harmonijnego oblicza nowoprojektowanej zabudowy. Zapewne podobne przesłanki występowały w trakcie prac nad obowiązującym Planem. Zatem, biorąc pod uwagę powyższe, można przyjąć, że określając regulacje zarówno w projekcie Planu, jak i w obowiązującym Planie starano się kierować zasadą zrównoważonego rozwoju – pozwalając na zagospodarowanie przedmiotowego obszaru w pożądanym kierunku, przy jednoczesnej dbałości o zachowanie ładu przestrzennego, zasobów środowiska przyrodniczego i krajobrazu lokalnego oraz potrzeby



minimalizacji potencjalnych negatywnych influencji nowego zagospodarowania na środowisko.

W poniższej tabeli nr 7.2.1. wyszczególniono oddziaływania na poszczególne elementy środowiska generowane przez planowane w projekcie Planu zagospodarowanie oraz przywołano regulacje projektu Planu, służące minimalizacji potencjalnych negatywnych oddziaływań. Ponieważ kategorie negatywnego oddziaływania na środowisko związane są także z realizacją zagospodarowania dopuszczonego w obowiązującym Planie, w poniższej tabeli zawarto także informację o ewentualnych zmianach kategorii oddziaływań na środowisko, jakie wprowadzają ustalenia projektu Planu, w porównaniu z zagospodarowaniem określonym w obowiązującym Planie.

Tabela nr 7.2.1. Oddziaływania planowanego zagospodarowania na poszczególne elementy środowiska.

L.p.	Komponent środowiska	Kategoria oddziaływania na środowisko i jej skutek	Charakter oddziaływania	Ustalenie projektu Planu ograniczające (minimalizujące) uciążliwe oddziaływania	Zmiana w stosunku do obowiązującego Planu
1.	Rzeźba terenu.	Możliwe lokalne (w miejscach posadowienia budynków) przekształcenie rzeźby terenu. Jednak ze względu na lokalną rzeźbę terenu jest to mało znacząca kategori oddziaływania na środowisko.	- bezpośrednie - trwałe - negatywne	-	Brak znaczących zmian.
2.	Powietrze atmosferyczne oraz klimat akustyczny.	Stosunkowo niewielkie emisje zanieczyszczeń do powietrza z lokalnych kotłowni i od ruchu pojazdów samochodowych.	- bezpośrednie - permanentne - skumulowane (z sąsiadującymi terenami zabudowy) - negatywne (emisje)/pozytywne (zapisy minimalizujące możliwość ich powstania).	Regulacja dotycząca zaopatrzenia w energię, w tym w oparciu o urządzenia wykorzystujące proekologiczne media.	Brak znaczących zmian.
		Czasowe emisje hałasu wywołanego pracami budowlanymi (w tym ruchem pojazdów samochodowych) o niewielkim zasięgu.	- bezpośrednie - chwilowe - negatywne	-	Brak znaczących zmian.
		Emisje hałasu komunikacyjnego i gospodarczego.	- bezpośrednie - permanentne - skumulowane (z sąsiadującymi terenami zabudowy) - negatywne (emisje hałasu)/pozytywne (ochrona przed hałasem	Regulacja dotycząca wskazanie terenu „chronionego akustycznie” oraz zapis dopuszczający lokalizację ekranów akustycznych.	Brak znaczących zmian.

L.p.	Komponent środowiska	Kategoria oddziaływania na środowisko i jej skutek	Charakter oddziaływania	Ustalenie projektu Planu ograniczające (minimalizujące) uciążliwe oddziaływania	Zmiana w stosunku do obowiązującego Planu
			najbardziej wrażliwych receptorów).		
3.	Klimat lokalny.	Brak oddziaływania - realizacja planowanego w projekcie Planu zagospodarowania nie wpłynie na znaczącą zmianę czynników klimatotwórczych, a co za tym idzie klimatu lokalnego.	brak oddziaływań	-	Brak znaczących zmian.
4.	Wody i środowisko gruntowo-wodne.	Możliwość krótkotrwałego (w trakcie prowadzenia prac budowlanych) naruszenia płytkich warstw środowiska gruntowo-wodnego.	- bezpośrednie - krótkookresowe - negatywne	Regulacja dotycząca postępowania ze ściekami.	Brak znaczących zmian.
		Możliwość - na niewielką skalę - zanieczyszczenia środowiska gruntowo-wodnego przez ścieki i różnego rodzaju odpady (w sytuacji niestosowania się do obowiązujących przepisów i ustaleń projektu Planu).	- bezpośrednie - trwałe (potencjalne zanieczyszczenia)/ pozytywne (ograniczenie możliwości emisji zanieczyszczeń).		Brak znaczących zmian.
5.	Gleby.	Czasowe zniszczenie wierzchniej warstwy glebowej w miejscach prowadzenia prac budowlanych oraz trwałe w miejscach lokalizacji zabudowy. Ze względu na jakość lokalnych gleb oraz niewielką skalę nowego zainwestowania, jest to mało znacząca kategoria oddziaływania na środowisko.	- bezpośrednie - chwilowe/stałe	Ograniczenie zabudowanej (przekształconej) powierzchni ustalonymi wskaźnikami intensywności zabudowy.	Brak znaczących zmian.
6.	Roślinność i zwierzęta.	Trwała zmiana udziału powierzchni biologicznie czynnej na przedmiotowym	- bezpośrednie - trwałe	Nakaz zachowania minimalnego udziału	Brak znaczących zmian.

L.p.	Komponent środowiska	Kategoria oddziaływania na środowisko i jej skutek	Charakter oddziaływania	Ustalenie projektu Planu ograniczające (minimalizujące) uciążliwe oddziaływania	Zmiana w stosunku do obowiązującego Planu
		obszarze.	- negatywne/pozytywne (ustalenia ograniczające zabudowanie całego obszaru projektu Planu).	powierzchni biologicznie czynnej na każdym z terenów.	
		Trwałe zniszczenie roślinności na terenach przeznaczonych pod nowe budynki i inne obiekty.	- bezpośrednie - trwałe		Brak znaczących zmian.
		Oddziaływania związane z zanieczyszczeniem: powietrza, wód, gleb. Ze względu na niewielką skalę nowego zainwestowania, jest to mało znacząca kategoria oddziaływania na ten receptor.	- pośrednie		-
7.	Bioróżnorodność.	Zmiany gatunkowe - wyemigrowanie zwierząt i zanik gatunków roślin związanych z obecnym zagospodarowaniem. Na ich miejsce pojawią się zwierzęta i rośliny związane z nowym zainwestowaniem.	- bezpośrednie - trwałe	-	Brak znaczących zmian.
8.	Obszary i obiekty chronione.	Brak znaczącego oddziaływania – brak receptora	-	-	Brak zmian.
9.	Zasoby naturalne (złoża surowców).	Ochrona udokumentowanego złoża poprzez jego ujawnienie w projekcie Planu.	- bezpośrednie - trwałe	Regulacja dotycząca wskazania udokumentowanego złoża, podlegającego ochronie.	Ochrona rozpoznanego wstępnie złoża węgla kamiennego „Oświęcim-Polanka” WK 1075, poprzez ujawnienie go w projekcie Planu.
10.	Krajobraz.	Lokalna zmiana krajobrazu będąca efektem pojawienia się w nim nowych	- bezpośrednie - trwałe	Regulacje dotyczące np. gabarytów	Możliwość zmiany lokalnego krajobrazu

<b>L.p.</b>	<b>Komponent środowiska</b>	<b>Kategoria oddziaływania na środowisko i jej skutek</b>	<b>Charakter oddziaływania</b>	<b>Ustalenie projektu Planu ograniczające (minimalizujące) uciążliwe oddziaływania</b>	<b>Zmiana w stosunku do obowiązującego Planu</b>
		obiektów kubaturowych o określonej architekturze.		zabudowy na terenach „1MW” i „1U”.	na obszarze projektu Planu.
11.	Ludzie.	Niewielkie uciążliwości związane z: jakością powietrza, klimatu akustycznego, jakością wód.	- pośrednie - okresowe - permanentne	Regulacje dotyczące m.in. zasad postępowania ze ściekami czy wskazanie terenów „chronionych akustycznie”.	Brak zmian.
		Czasowe uciążliwości - w trakcie prac budowlanych.	- bezpośrednie - krótkookresowe	-	Brak zmian.
12.	Zabytki i dobra materialne.	Brak oddziaływań – brak receptora.	brak oddziaływań	-	Brak zmian.

## **8. INFORMACJE O MOŻLIWYM TRANSGRANICZNYM ODDZIAŁYWANIU NA ŚRODOWISKO.**

Obszar objęty projektem Planu znajduje się w stosunkowo dużej odległości od granicy państwa. Ponadto z uwagi na charakter planowanego na obszarze projektu Planu zainwestowania, jest nieprawdopodobne, aby w wyniku realizacji ustaleń projektu Planu, wystąpiły oddziaływania na środowisko o charakterze transgranicznym. Ewentualne niekorzystne influencje będą miały charakter lokalny.

## **9. ROZWIĄZANIA MAJĄCE NA CELU ZAPOBIEGANIE, OGRANICZANIE LUB KOMPENSACJĘ PRZYRODNICZĄ NEGATYWNYCH ODDZIAŁYWAŃ NA ŚRODOWISKO.**

Prognozowany negatywny wpływ na środowisko ustaleń projektu Planu w przypadku ich realizacji, jest nieznaczący i ograniczony czasowo. Negatywne oddziaływania na środowisko wystąpią głównie na etapie prowadzenia prac budowlanych. Długoterminowe i permanentne oddziaływanie na środowisko, związane z funkcjonowaniem planowanego w projekcie Planu zagospodarowania, polegające na emisji zanieczyszczeń do powietrza (z systemów ogrzewania i dróg) oraz wód i gleb (odpady i ścieki), również nie będzie prawdopodobnie znacząco negatywne. Bowiem w projekcie Planu zawarto regulacje, których celem jest zminimalizowanie i ograniczenie tych negatywnych influencji, w tym m.in. zapisy dotyczące konieczności ochrony zasobów wód podziemnych i powierzchniowych (np. poprzez regulacje dotyczące gospodarki wodno-ściekowej) oraz powietrza atmosferycznego (m.in. dotyczące proekologicznych systemów ogrzewania). Odnośnie niekorzystnego oddziaływania na przyrodę ze strony planowanego zagospodarowania stwierdza się, że w granicach obszaru projektu Planu nie zidentyfikowano dotychczas żadnych form ochrony przyrody, w tym stanowisk chronionych gatunków roślin, zwierząt i grzybów. Nie ma zatem potrzeby wskazywania działań kompensujących negatywne oddziaływania na te najcenniejsze elementy środowiska przyrodniczego.

## **10. PROPOZYCJE DOTYCZĄCE PRZEWIDYWANYCH METOD ANALIZY SKUTKÓW REALIZACJI USTALEŃ PROJEKTU PLANU ORAZ CZĘSTOTLIWOŚCI JEJ PRZEPROWADZANIA.**

W celu analizy skutków realizacji ustaleń projektu Planu oraz dla zapewnienia odpowiedniej ochrony środowiska w procesie planowania przestrzennego w mieście, można

wykorzystać wynikającą z *ustawy z dnia 27 marca 2003 r. o planowaniu i zagospodarowaniu przestrzennym* ocenę zmian w zagospodarowaniu przestrzennym, będącą elementem oceny aktualności studium i planów miejscowych, przeprowadzanej co najmniej raz w okresie kadencji rady miasta (art. 32 ust. 1 i 2 przywołanej wyżej ustawy). Przy okazji wykonywania tej oceny można wykonać monitoring, o którym mowa w art. 55 ust. 5 *ustawy z dnia 3 października 2008 r. o udostępnianiu informacji o środowisku i jego ochronie, udziale społeczeństwa w ochronie środowiska oraz o ocenach oddziaływania na środowisko* (prowadzenie monitoringu skutków realizacji postanowień przyjętego dokumentu). Zatem monitoring ten, jak i ocena zmian w zagospodarowaniu przestrzennym, wykonywane byłyby przynajmniej raz na cztery lata (okres jednej kadencji rady miasta). W ramach tego monitoringu należałoby zwrócić szczególną uwagę na realizację ustaleń projektu Planu w zakresie ochrony zasobów środowiska przyrodniczego i krajobrazu.

Ze względu na charakter zagospodarowania obszaru projektu Planu nie przewiduje się konieczności prowadzenia dodatkowych szczegółowych analiz skutków realizacji postanowień tego dokumentu. Obowiązek przeprowadzenia oceny, o której mowa w przywołanej wyżej *ustawie o planowaniu i zagospodarowaniu przestrzennym*, wydaje się adekwatnym narzędziem analizy skutków realizacji ustaleń projektu Planu. Także częstotliwość jej przeprowadzania jest wystarczająca. Zwłaszcza, że badanie stanu jakości środowiska i zachodzących w nim zmian, będą prowadzone w otoczeniu obszaru projektu Planu w ramach Państwowego Monitoringu Środowiska. Nie ma zatem potrzeby tworzenia dodatkowych rozwiązań w tym względzie. Zwłaszcza, że w myśl art. 10 *Dyrektywy 2001/42/WE Parlamentu Europejskiego i Rady z dnia 27 czerwca 2001 r. w sprawie oceny wpływu niektórych planów i programów na środowisko* w celu monitoringu wyników realizacji ustaleń dokumentu „można wykorzystywać, stosownie do potrzeb, istniejące systemy monitoringu w celu uniknięcia powielania monitoringu”. W przypadku projektu Planu powyższą zasadę można by urzeczywistnić, wykorzystując do analizy realizacji jego ustaleń m.in. dane ze wspomnianego już Państwowego Monitoringu Środowiska.

## **11. CELE OCHRONY ŚRODOWISKA USTANOWIONE NA SZCZEBLU MIĘDZYNARODOWYM, WSPÓLNOTOWYM I KRAJOWYM, ISTOTNE Z PUNKTU WIDZENIA PROJEKTU PLANU ORAZ SPOSOBY, W JAKICH TE CELE I INNE PROBLEMY ŚRODOWISKA ZOSTAŁY UWZGLĘDNIONE PODCZAS OPRACOWANIA PROJEKTU PLANU.**

Ochrona środowiska jest realizowana w Polsce poprzez odpowiednie akty prawne, w tym ustawy i rozporządzenia. Jest to częściowo wynikiem celów ochrony środowiska ustanowionych na szczeblu międzynarodowym i wspólnotowym. Za jeden z najważniejszych krajowych aktów prawnych dotyczących ochrony środowiska należy uznać wspomnianą już wcześniej *ustawę z dnia 3 października 2008 r. o udostępnianiu informacji o środowisku i jego ochronie, udziale społeczeństwa w ochronie środowiska oraz o ocenach oddziaływania na środowisko*, na podstawie której sporządzona została niniejsza Prognoza. Przywołana ustawa jest częściowo wynikiem ustaleń międzynarodowych - w Artykule 14 *Konwencji o Różnorodności Biologicznej* (sporządzonej w Rio de Janeiro w dniu 5 czerwca 1992 r.) określona została potrzeba wykonywania ocen oddziaływania na środowisko dla projektów, które mogą mieć istotne negatywne skutki dla różnorodności biologicznej (w celu uniknięcia lub zmniejszenia takich skutków). Ponadto treść *ustawy z dnia 3 października 2008 r. o udostępnianiu informacji o środowisku i jego ochronie, udziale społeczeństwa w ochronie środowiska oraz o ocenach oddziaływania na środowisko* jest wynikiem wdrożenia do prawa polskiego dyrektyw Wspólnoty Europejskiej, wśród których można wymienić *dyrektywę Parlamentu Europejskiego i Rady 2001/42/WE z dnia 27 czerwca 2001 r. w sprawie oceny wpływu niektórych planów i programów na środowisko* (Dz. Urz. WE L 197 z 21.07.2001, str. 30; Dz. Urz. UE Polskie wydanie specjalne, rozdz. 15, t. 6, str. 157) oraz *dyrektywę Parlamentu Europejskiego i Rady 2003/4/WE z dnia 28 stycznia 2003 r. w sprawie publicznego dostępu do informacji dotyczących środowiska i uchylającą dyrektywę Rady 90/313/EWG* (Dz. Urz. WE L 41 z 14.02.2003, str. 26; Dz. Urz. UE Polskie wydanie specjalne).

Projekt Planu realizuje cele zawarte w Ramowej Dyrektywie Wodnej (*Dyrektywie Parlamentu Europejskiego i Rady 2000/60/WE z dnia 23 października 2000 r. ustanawiającej ramy wspólnotowego działania w dziedzinie polityki wodnej*; Dz. Urz. WE L 327 z dnia 22 grudnia 2000 r.). Nadrzędnym celem Ramowej Dyrektywy Wodnej jest ochrona przed dalszym pogarszaniem i zapewnienie poprawy stanu środowiska wodnego. Cel wynika z wprowadzenia do polityki zasady zrównoważonego rozwoju i dotyczy m.in.: ochrony wód i ekosystemów od wód zależnych pozostających w dobrym stanie, poprawy jakości wód



i stanu ekosystemów zdegradowanych działalnością człowieka oraz zmniejszenia zanieczyszczenia wód podziemnych. Analizowany projekt Planu realizuje cel nadrzędny *Ramowej Dyrektywy Wodnej* między innymi poprzez ustalenia mające służyć ochronie wód podziemnych i powierzchniowych, o których wspomniano już wielokrotnie np. w rozdziale 7.2.

Sporządzając projekt Planu kierowano się także zasadą zrównoważonego rozwoju - między innymi stwarzając warunki dla realizacji planowanych przedsięwzięć z uwzględnieniem ich potencjalnego negatywnego oddziaływania na środowisko. Wskazując w projekcie Planu możliwość zagospodarowania terenów dla zabudowy mieszkaniowej i usługowej wzięto pod uwagę m.in. potrzebę utrzymywania odpowiedniego stanu środowiska. Można uznać, że wprowadzając m.in. powyższe ustalenia w projekcie Planu uwzględniono zasady zrównoważonego rozwoju, a co za tym idzie krajowej polityki ochrony środowiska.

Przy sporządzaniu projektu Planu, a także przy opracowywaniu niniejszej Prognozy, uwzględniono także *Europejską konwencję o ochronie dziedzictwa archeologicznego* – ustalenia projektu Planu pozwalają bowiem na właściwą ochronę potencjalnie występujących na obszarze nim objętym zabytków archeologicznych, dzięki sformułowanym odpowiednim zapisom.

Reasumując, regulacje zawarte w projekcie Planu uwzględniają - w możliwym dla tego typu dokumentu zakresie, realizację celów ochrony środowiska ustanowionych na szczeblu międzynarodowym i krajowym.

## **12. ROZWIĄZANIA ALTERNATYWNE DO ROZWIĄZAŃ ZAWARTYCH W PROJEKCIE PLANU WRAZ Z UZASADNIENIEM ICH WYBORU LUB WYJAŚNIENIE BRAKU ROZWIĄZAŃ ALTERNATYWNYCH.**

Niniejsza prognoza wykonywana była równocześnie z pracami nad projektem Planu. W trakcie tych prac dokonano analizy istniejących uwarunkowań (w tym przyrodniczych i krajobrazowych) oraz rozważano alternatywne możliwości ich wykorzystania i ochrony. Przyjęte w projekcie Planu rozwiązania pozwalają, spośród rozważanych alternatywnych, na zrównoważony rozwój obszaru nim objętego.

Z przeprowadzonej w niniejszej prognozie oceny wpływu ustaleń projektu Planu na środowisko wynika, że urzeczywistnienie tych regulacji nie wpłynie znacząco negatywnie na zasoby środowiska przyrodniczego, kulturowego i krajobraz oraz jakość życia mieszkańców miasta Oświęcim.

Dokument planistyczny, jakim jest miejscowy plan zagospodarowania przestrzennego, musi jednoznacznie przesądzać o przyjętych rozwiązaniach planistycznych, nie pozostawiając pola do dodatkowych interpretacji. Wobec tego w projekcie Planu przyjęto najlepsze, z punktu widzenia potencjalnego wpływu na środowisko, z rozpatrywanych rozwiązań przestrzennych. Wśród rozwiązań przestrzennych, dla których rozpatrywano rozwiązania alternatywne, należy przede wszystkim wymienić wyznaczenie nowych terenów inwestycyjnych. Rozważając możliwe warianty przeznaczenia pod zainwestowanie nowych terenów osadniczych uwzględniono ten, który pozwoli na stworzenie rezerwy budowlanej dla rozwoju fragmentu miasta Oświęcim, przy uwzględnieniu zasad racjonalnego gospodarowania gruntami.

### **13. STRESZCZENIE W JĘZYKU NIESPECJALISTYCZNYM.**

Prognozę oddziaływania na środowisko opracowano do projektu zmiany *miejscowego planu zagospodarowania przestrzennego dla terenu położonego w Oświęcimiu przy ul. Sadowej i Ceglanej* (zwanego dalej projektem Planu). Prace planistyczne nad tym projektem zainicjowano Uchwałą Nr LII/1004/18 Rady Miasta Oświęcim z dnia 29 sierpnia 2018 r. w sprawie *przystąpienia do sporządzenia miejscowego planu zagospodarowania przestrzennego*. Przystąpienie do opracowania projektu Planu wyniknęło z potrzeby modyfikacji dotychczas ustalonej struktury przestrzennej obszaru objętego tym projektem.

Prognozę sporządzono na podstawie art. 17 pkt 4 *ustawy z dnia 27 marca 2003 r. o planowaniu i zagospodarowaniu przestrzennym* oraz w oparciu o art. 46 pkt 1 *ustawy z dnia 3 października 2008 r. o udostępnianiu informacji o środowisku i jego ochronie, udziale społeczeństwa w ochronie środowiska oraz o ocenach oddziaływania na środowisko*. Prognozę wykonano w pełnym zakresie, jaki określony został w art. 51 ust. 2 *ustawy z dnia 3 października 2008 r. o udostępnianiu informacji o środowisku i jego ochronie, udziale społeczeństwa w ochronie środowiska oraz o ocenach oddziaływania na środowisko* oraz z uwzględnieniem art. 52 ust. 1 i 2 ww. ustawy. Ponadto uwzględniono postanowienie Państwowego Powiatowego Inspektora Sanitarnego w Oświęcimiu dotyczące zakresu i stopnia szczegółowości informacji wymaganych w prognozie oddziaływania na środowisko. Opracowując projekt Planu uwzględniono także dokumenty wykonane dla różnych szczebli administracji publicznej, a także - w możliwym zakresie - cele ochrony środowiska ustanowione w wybranych strategicznych dokumentach krajowych i europejskich.

Na obszarze projektu Planu i w jego sąsiedztwie nie występują uwarunkowania ekofizjograficzne, które znacząco utrudniałyby lub uniemożliwiały wprowadzenie planowanego zainwestowania. Na przedmiotowym obszarze nie zidentyfikowano cennych walorów przyrodniczych, kulturowych czy krajobrazowych. W zasięgu obszaru projektu Planu nie występują szczególne problemy ochrony środowiska. Obecnie przeważającą część obszaru projektu Planu porasta zieleń trawiasta, z pojedynczymi drzewami lub ich niewielkimi grupami w północnej i południowej części przedmiotowego obszaru (wzdłuż dróg). Wzdłuż północno-wschodniego odcinka granicy przedmiotowego obszaru wiodzie odcinek ul. Sadowej, przez fragment południowo-wschodni droga - rowerowa i chodnik, a przez część południową - droga gruntowa.

Przez północno-wschodni (wzdłuż ul. Sadowej) i południowo-wschodni fragment obszaru projektu Planu prowadzą odcinki sieci infrastruktury technicznej: kanalizacji deszczowej, kanalizacji sanitarnej, wodociągowej, elektroenergetycznej niskiego napięcia (skanalizowanej) i ciepłowniczej. Ponadto przez południowo-wschodnią część omawianego obszaru wiodzie gazociąg wysokiego ciśnienia. Tereny zurbanizowane znajdują się w bezpośrednim sąsiedztwie przedmiotowego obszaru. Są to tereny zabudowy mieszkaniowo-usługowej (od północy, północnego wschodu, południa i zachodu) oraz odcinek ul. Ceglanej i zabudowa usługowa (od południowego wschodu).

Brak realizacji ustaleń projektu Planu oznaczałoby jedynie częściowo brak oddziaływania na środowisko, związanego z realizacją planowanych w jego zasięgu inwestycji. Bowiem szereg z nich może powstać na omawianym obszarze w oparciu o obowiązujący plan miejscowy. Odstąpienie od urzeczywistnienia ustaleń projektu Planu zapewne utrudniłoby przede wszystkim dalszy rozwój zainwestowania osadniczego w kierunku zgodnym z oczekiwaniami Władz miasta i lokalnej społeczności. Mogłoby to spowodować niekorzystne skutki społeczno-ekonomiczne, ale dla środowiska skutki te byłyby nieznaczące.

Według ustaleń projektu Planu na dotychczasowych użytkach rolnych i pastwisku (wg danych ewidencyjnych), będzie mogła powstać zabudowa mieszkaniowa wielorodzinna i usługowa oraz droga publiczna klasy dojazdowej. Druga z wyznaczonych na obszarze projekt Planu dróg publicznych to droga istniejąca.

Urzeczywistnienie powyższych ustaleń projektu Planu może wiązać się z wystąpieniem negatywnych oddziaływań na środowisko. Niekorzystne influencje wystąpią przede wszystkim na etapie prac budowlanych i prawdopodobnie będą oddziaływać negatywnie głównie na następujące komponenty środowiska:

- powierzchnię ziemi i rzeźbę terenu,

- klimat akustyczny,
- powietrze atmosferyczne,
- lokalną florę i faunę.

Z przeprowadzonej w niniejszym opracowaniu analizy wpływu ustaleń projektu Planu na środowisko wynika, że planowane na obszarze projektu Planu zagospodarowanie będzie oddziaływać na środowisko, ale niekorzystne influencje będą dotyczyły ograniczonej przestrzeni i nie będą to oddziaływania znacząco negatywne. Ponadto większość ze zidentyfikowanych kategorii oddziaływań będzie miała charakter czasowy (krótkotrwały). Realizacja planowanego w projekcie Planu zagospodarowania nie wpłynie negatywnie na cenne zasoby środowiska przyrodniczego, w tym na cele, przedmiot ochrony i integralność obszarów NATURA 2000, położonych w jego sąsiedztwie (dalszym). W odniesieniu do realizacji ustaleń projektu Planu nie przewiduje się wystąpienia oddziaływań transgranicznych.

Przewidywane w projekcie Planu zmiany kierunku zagospodarowania obszaru nim objętego, w stosunku do ustaleń dotychczasowego Planu, nie będą znaczące dla środowiska przyrodniczego.

Zawarte w projekcie Planu regulacje zapewniają właściwą (w możliwym dla tego typu dokumentu zakresie) ochronę środowiska przyrodniczego przed znacząco negatywnymi oddziaływaniami różnych kategorii. Tym samym nie stwierdza się konieczności przeprowadzenia działań kompensujących. Niemniej skutki realizacji ustaleń tego dokumentu powinny być monitorowane co najmniej raz w okresie kadencji rady miasta, czyli raz na cztery lata w ramach oceny zmian w zagospodarowaniu przestrzennym gminy, przeprowadzanej przez prezydenta miasta.

Dokument planistyczny, jakim jest miejscowy plan zagospodarowania przestrzennego, musi jednoznacznie przesądzać o przyjętych rozwiązaniach planistycznych, nie pozostawiając pola do dodatkowych interpretacji. Wobec tego w projekcie Planu przyjęto najlepsze, z punktu widzenia potencjalnego wpływu na środowisko, z rozpatrywanych rozwiązań przestrzennych. Wśród rozwiązań przestrzennych, dla których rozpatrywano rozwiązania alternatywne, należy przede wszystkim wymienić wyznaczenie nowych terenów inwestycyjnych. Rozważając możliwe warianty przeznaczenia pod zainwestowanie nowych terenów osadniczych uwzględniono ten, który pozwoli na stworzenie rezerwy budowlanej dla rozwoju fragmentu miasta Oświęcim, przy uwzględnieniu zasad racjonalnego gospodarowania gruntami.

## OŚWIADCZENIE

Stosownie do art. 51 ust. 2 pkt 1 lit. f *ustawy z dnia 3 października 2008 r. o udostępnianiu informacji o środowisku i jego ochronie, udziale społeczeństwa w ochronie środowiska oraz o ocenach oddziaływania na środowisko* (Dz. U. z 2018 r. poz. 2081, z późn. zm.) **oświadczam, że** jako osoba kierująca zespołem autorów opracowujących prognozę oddziaływania na środowisko do projektu *miejscowego planu zagospodarowania przestrzennego dla terenu położonego w Oświęcimiu przy ul. Sadowej i Ceglanej*, **spełniam wymagania art. 74 a ust. 2 pkt 2 ww. ustawy.**

Jestem świadoma odpowiedzialności karnej za złożenie fałszywego oświadczenia.

Kierująca zespołem autorów

mgr inż. Katarzyna Drobot