

**PREZYDENT MIASTA OŚWIĘCIM**



**PROGNOZA  
ODDZIAŁYWANIA NA ŚRODOWISKO  
DO PROJEKTU MIEJSCOWEGO PLANU  
ZAGOSPODAROWANIA PRZESTRZENNEGO  
DLA TERENU POŁOŻONEGO W OŚWIĘCIMIU  
W REJONIE UL. CHEMIKÓW**

OŚWIĘCIM, SIERPIEŃ 2019 r.

### **Zespół Autorów:**

mgr inż. Katarzyna Drobot – kierująca zespołem autorów

mgr inż. Grzegorz Garniec

mgr inż. Marzena Wolny

mgr inż. Kamil Zalewski

### **Spis treści**

1. PODSTAWA PRAWNA. ....	4
2. ZAWARTOŚĆ, GŁÓWNE CELE PROJEKTU PLANU ORAZ JEGO POWIĄZANIACH Z INNYMI DOKUMENTAMI. ....	4
2.1. Zawartość i główne cele projektu Planu. ....	4
2.2. Powiązania projektu Planu z innymi dokumentami. ....	7
3. METODY ZASTOSOWANE PRZY SPORZĄDZANIU PROGNOZY. ....	8
4. CHARAKTER I STAN ŚRODOWISKA NA OBSZARZE OBJĘTYM PRZEWIDYWANYM ZNACZĄCYM ODDZIAŁYWANIEM. ....	11
4.1. Ogólna charakterystyka obszaru projektu Planu i charakterystyka środowiska. ....	11
4.1.1. Położenie. ....	11
4.1.2. Budowa geologiczna. ....	11
4.1.3. Surowce mineralne. ....	12
4.1.4. Rzeźba terenu. ....	12
4.1.5. Warunki hydrogeologiczne i hydrologiczne. ....	12
4.1.6. Warunki klimatyczne. ....	12
4.1.7. Gleby i ich przydatność rolnicza. ....	13
4.1.8. Szata roślinna. ....	13
4.1.9. Świat zwierzęcy. ....	13
4.1.10. Obszary i obiekty chronione. ....	13
4.1.11. Dziedzictwo kulturowe. ....	14
4.1.12. Stan dotychczasowego zagospodarowania. ....	14
4.2. Główne istniejące zagrożenia środowiska. ....	18
4.3. Stan i jakość środowiska. ....	20
5. ISTNIEJĄCE PROBLEMY OCHRONY ŚRODOWISKA ISTOTNE Z PUNKTU WIDZENIA REALIZACJI PROJEKTU PLANU. ....	21
6. POTENCJALNE ZMIANY STANU ŚRODOWISKA W PRZYPADKU BRAKU REALIZACJI PROJEKTU PLANU. ....	22
7. ANALIZA ROZWIĄZAŃ FUNKCJONALNO-PRZESTRZENNYCH I USTALEŃ PROJEKTU PLANU. IDENTYFIKACJA KATEGORII ODDZIAŁYWANIA NA ŚRODOWISKO. ....	22
7.1. Ustalenia i rozwiązania funkcjonalno-przestrzenne projektu Planu. ....	22
7.2. Identyfikacja i ocena znaczących oddziaływań na środowisko ustaleń i rozwiązań funkcjonalno-przestrzennych projektu Planu. ....	24
8. INFORMACJE O MOŻLIWYM TRANSGRANICZNYM ODDZIAŁYWANIU NA ŚRODOWISKO. ....	35

9. ROZWIĄZANIA MAJĄCE NA CELU ZAPOBIEGANIE, OGRANICZANIE LUB KOMPENSACJĘ PRZYRODNICZĄ NEGATYWNYCH ODDZIAŁYWAŃ NA ŚRODOWISKO. ....	35
10. PROPOZYCJE DOTYCZĄCE PRZEWIDYWANYCH METOD ANALIZY SKUTKÓW REALIZACJI USTALEŃ PROJEKTU PLANU ORAZ CZĘSTOTLIWOŚCI JEJ PRZEPROWADZANIA. ....	35
11. CELE OCHRONY ŚRODOWISKA USTANOWIONE NA SZCZEBLU MIĘDZYNARODOWYM, WSPÓLNOTOWYM I KRAJOWYM, ISTOTNE Z PUNKTU WIDZENIA PROJEKTU PLANU ORAZ SPOSOBY, W JAKICH TE CELE I INNE PROBLEMY ŚRODOWISKA ZOSTAŁY UWZGLĘDNIONE PODCZAS OPRACOWANIA PROJEKTU PLANU.....	36
12. ROZWIĄZANIA ALTERNATYWNE DO ROZWIĄZAŃ ZAWARTYCH W PROJEKCIE PLANU WRAZ Z UZASADNIENIEM ICH WYBORU LUB WYJAŚNIENIE BRAKU ROZWIĄZAŃ ALTERNATYWNYCH.....	38
13. STRESZCZENIE W JĘZYKU NIESPECJALISTYCZNYM.....	38
OŚWIADCZENIE.....	41

## **1. PODSTAWA PRAWNA.**

Prognozę oddziaływania na środowisko dotyczącą projektu *miejscowego planu zagospodarowania przestrzennego dla terenu położonego w Oświęcimiu w rejonie ulicy Chemików* (zwanego dalej projektem Planu) sporządzono na podstawie art. 17 pkt 4 ustawy z dnia 27 marca 2003 r. o planowaniu i zagospodarowaniu przestrzennym (Dz. U. z 2018 r. poz. 1945) oraz w oparciu o art. 46 pkt 1 i art. 51 ust. 2, z uwzględnieniem art. 52 ust. 1 i 2 ustawy z dnia 3 października 2008 r. o udostępnianiu informacji o środowisku i jego ochronie, udziale społeczeństwa w ochronie środowiska oraz o ocenach oddziaływania na środowisko (Dz. U. z 2018 r. poz. 2081, z późn. zm.).

## **2. ZAWARTOŚĆ, GŁÓWNE CELE PROJEKTU PLANU ORAZ JEGO POWIĄZANIACH Z INNYMI DOKUMENTAMI.**

### **2.1. Zawartość i główne cele projektu Planu.**

Prognozę oddziaływania na środowisko opracowano do projektu Planu, sporządzanego w związku z Uchwałą Nr III/26/18 Rady Miasta Oświęcim z dnia 19 grudnia 2018 r. w sprawie przystąpienia do sporządzenia *miejscowego planu zagospodarowania przestrzennego*. Analizie w niniejszej Prognozie poddano część tekstową projektu Planu (mającą formę uchwały rady miasta) oraz załącznik nr 1 do projektu uchwały rady miasta – rysunek projektu Planu, wykonany w skali 1:1000.

Projektem Planu objęto działki ewidencyjne nr: 2653/324, 2653/4, 2653/27 i 2653/229 (o łącznej powierzchni 2,32 ha), położone w rejonie ul. Chemików, w środkowej części miasta Oświęcim (w powiecie oświęcimskim, województwie małopolskim).

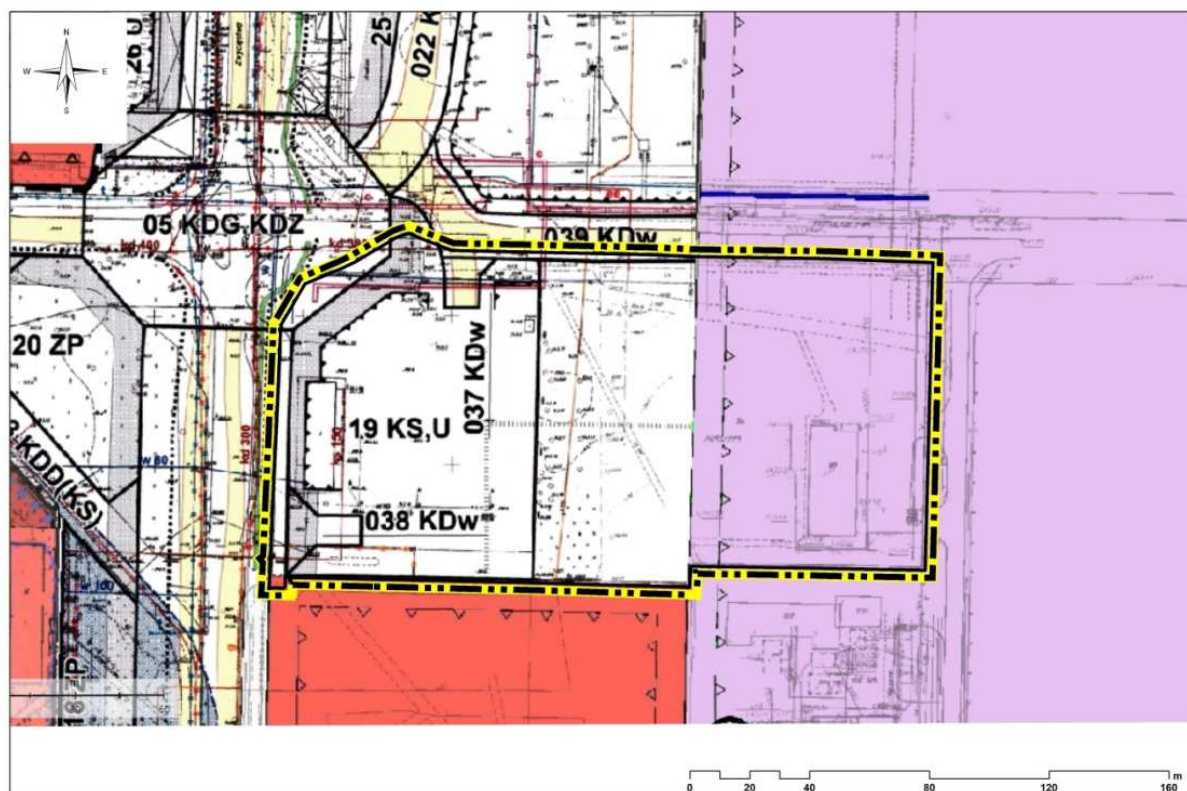
Projekt Planu zmienia dotychczas obowiązujące na ww. obszarze (zwane dalej obowiązującymi Planami):

- 1) *miejscowy plan zagospodarowania przestrzennego dla projektowanej Obwodnicy miasta Oświęcimia na odcinku od rzeki Wisły w kierunku południowym do ulicy Fabrycznej* (przyjęty Uchwałą Nr LXIV/646/06 Rady Miasta Oświęcim z dnia 28 czerwca 2006 r.), w którym obszar projektu Planu przeznaczono na cele: obsługi komunikacji zbiorowej (dworzec autobusowy) i usług komercyjnych (teren o symbolu „19 KS,U”), zieleni parkowej (teren o symbolu „16 ZP”), skrzyżowania ulic: Obwodnicy o klasie technicznej G, ulicy Dąbrowskiego i Zwycięstwa o klasie technicznej Z (teren o symbolu „05 KDG,KDZ”), komunikacji drogowej – ulic wewnętrznych – w części zabezpieczającej dostęp terenu oznaczonego symbolem 19 KS,U do drogi publicznej (teren oznaczony symbolem „037 KDW”) oraz cele

realizacji obwodnicy o klasie technicznej G o szerokości w liniach rozgraniczających 50 m (teren o symbolu „04 KDG”; rysunek nr 2.1.1.);

- 2) *miejskowy plan zagospodarowania przestrzennego dla terenu położonego w Oświęcimiu obejmującego obszar pomiędzy ul. Zwycięstwa, ul. Chemików, ul. Fabryczną* (przyjęty Uchwałą nr XXIV/461/2016 Rady Miasta Oświęcim z dnia 31 sierpnia 2016 r.), w którym obszar projektu Planu przeznaczono dla obiektów produkcji, składów i magazynów (teren o symbolu „17.P”; rysunek nr 2.1.1.).

Rysunek nr 2.1.1. Granica obszaru projektu Planu na tle rysunków obowiązujących Planów.



źródło: opracowanie własne.

Do zmiany obowiązujących Planów przystąpiono przede wszystkim ze względu na potrzebę modyfikacji dotychczas ustalonej struktury przestrzennej przedmiotowego obszaru w kierunku zgodnym z oczekiwaniami Władz miasta i lokalnego Inwestora. Celem projektu Planu jest stworzenie warunków przestrzennych dla racjonalnego rozwoju przedmiotowego obszaru, w tym dla stworzenia odpowiednich warunków rozbudowy istniejącego na nim zakładu usługowego.

Projekt Planu zawiera przede wszystkim ustalenia dotyczące przeznaczenia i sposobów zagospodarowania terenów położonych w jego zasięgu. Projekt Planu określa także zasady kształtowania zabudowy, parametry i wskaźniki kształtowania zabudowy oraz

zagospodarowania terenu, w tym m.in.: linie zabudowy, gabaryty obiektów i wskaźniki intensywności zabudowy. W projekcie Planu wyszczególnione zostały również ustalenia odnoszące się do modernizacji, rozbudowy oraz budowy systemów komunikacji i infrastruktury technicznej, a także zasady ochrony środowiska, przyrody i krajobrazu. Ponadto wskazano szczególne warunki zagospodarowania terenów oraz ograniczenia w ich użytkowaniu

Spśród obligatoryjnych ustaleń - zgodnie z przepisami *ustawy z dnia 27 marca 2003 r. o planowaniu i zagospodarowaniu przestrzennym* – w projekcie Planu nie określono:

- 1) zasad ochrony dziedzictwa kulturowego i zabytków oraz dóbr kultury współczesnej – ze względu na brak zidentyfikowanych zabytków oraz dóbr kultury współczesnej na obszarze projektu Planu;
- 2) granic i sposobów zagospodarowania obszarów szczególnego zagrożenia powodzią, obszarów osuwania się mas ziemnych, krajobrazów priorytetowych określonych w audycie krajobrazowym oraz w planach zagospodarowania przestrzennego województwa – ze względu na brak występowania na obszarze projektu Planu tego typu obszarów i krajobrazów;
- 3) sposobów i terminów tymczasowego zagospodarowania, urządzania i użytkowania terenów – ze względu na brak takiej potrzeby;
- 4) granic obszarów wymagających przeprowadzenia scaleń i podziałów nieruchomości – ze względu na brak wskazania takich obszarów w studium uwarunkowań i kierunków zagospodarowania przestrzennego;
- 5) granic obszarów rehabilitacji istniejącej zabudowy i infrastruktury technicznej – ze względu na brak występowania na obszarze projektu Planu obszarów i obiektów wymagających rehabilitacji;
- 6) granic obszarów wymagających przekształceń lub rekultywacji – ze względu na brak występowania na obszarze projektu Planu takich obszarów;
- 7) granic terenów pod budowę obiektów handlowych, o których mowa w art. 10 ust. 3a ustawy o planowaniu i zagospodarowaniu przestrzennym – gdyż obszary, na których mogą być one sytuowane nie zostały określone w studium uwarunkowań i kierunków zagospodarowania przestrzennego;
- 8) granic terenów inwestycji celu publicznego o znaczeniu ponadlokalnym, umieszczonych w planie zagospodarowania przestrzennego województwa lub w ostatecznych decyzjach o lokalizacji drogi krajowej, wojewódzkiej lub powiatowej, linii kolejowej o znaczeniu państwowym, lotniska użytku publicznego, inwestycji w

zakresie terminalu lub przedsięwzięcia Euro 2012 - gdyż takie nie zostały określone w zasięgu obszaru projektu Planu;

- 9) granic terenów służących organizacji imprez masowych – ze względu na brak potrzeby wyznaczania tego typu terenów na obszarze projektu Planu;
- 10) granic pomników zagłady oraz ich stref ochronnych, a także ograniczeń dotyczących prowadzenia na ich terenie działalności gospodarczej, określonych w ustawie z dnia 7 maja 1999 r. o ochronie terenów byłych hitlerowskich obozów zagłady – ze względu na brak występowania na obszarze projektu Planu tego typu obiektów;
- 11) granic terenów pod budowę urządzeń lub ich zespołów wytwarzających energię z odnawialnych źródeł energii o mocy przekraczającej 100 kW oraz granic ich stref ochronnych związanych z ograniczeniami w zabudowie, zagospodarowaniu i użytkowaniu terenu – ze względu na brak wskazania na obszarach projektu Planu takich terenów i stref w studium uwarunkowań i kierunków zagospodarowania przestrzennego.

Szczegółowe ustalenia projektu Planu omówiono w rozdziale 7.1.

## **2.2. Powiązania projektu Planu z innymi dokumentami.**

Omawiany projekt Planu stanowi narzędzie realizacji polityki przestrzennej miasta określonej w Studium uwarunkowań i kierunków zagospodarowania przestrzennego miasta Oświęcim (przyjętym Uchwałą Nr XXXI/600/17 Rady Miasta Oświęcim z dnia 22 lutego 2017 r.), a jego ustalenia są zgodne (jak to wymaga ustawa o planowaniu i zagospodarowaniu przestrzennym) z postanowieniami tego dokumentu. Studium z kolei – jako akt niższego rzędu – uwzględnia ustalenia planu zagospodarowania przestrzennego województwa.

Poza powyższymi opracowaniami, przy sporządzaniu projektu Planu uwzględniono także gminne strategie, plany i programy, których opracowanie w niektórych przypadkach wynika z obowiązku, jaki został nałożony na gminy przez przepisy prawa. Część tych opracowań, zgodnie z wymaganiami ustawodawców, jest spójna z tożsamymi dokumentami sporządzanymi na wyższych szczeblach administracji publicznej. Do takich dokumentów należą m.in.: Strategia Rozwoju Miasta Oświęcim na lata 2014-2020 (przyjęta Uchwałą Nr LI/973/14 Rady Miasta Oświęcim z dnia 30 kwietnia 2014 r.), Program Ochrony Środowiska dla Gminy Oświęcim na lata 2018-2020 (przyjęty Uchwałą Nr XLI/456/17 Rady Gminy Oświęcim z dnia 20 grudnia 2017 r.

W ramach opracowywania projektu Planu uwzględniono ponadto informacje zawarte w krajowych i wojewódzkich dokumentach strategicznych. Niektóre z tych dokumentów zawierają konkretne wytyczne dla gminnych opracowań planistycznych, wskazując formę ustaleń, jakie te gminne dokumenty powinny zawierać. Wśród wziętych pod uwagę dokumentów, w kontekście prognozy oddziaływania na środowisko, w szczególności należy wymienić Program wodno-środowiskowy kraju – w którym między innymi określono działania mające służyć osiągnięciu celów środowiskowych dla jednolitych części wód powierzchniowych.

### **3. METODY ZASTOSOWANE PRZY SPORZĄDZANIU PROGNOZY.**

Prognozę wykonano w pełnym zakresie, jaki określony został w art. 51 ust. 2 *ustawy z dnia 3 października 2008 r. o udostępnianiu informacji o środowisku i jego ochronie, udziale społeczeństwa w ochronie środowiska oraz o ocenach oddziaływania na środowisko* oraz z uwzględnieniem art. 52 ust. 1 i 2 ww. ustawy. Ponadto uwzględniono postanowienia Regionalnego Dyrektora Ochrony Środowiska w Krakowie (pismo znak: OO.411.3.6.2019.AZ z dnia 19 marca 2019 r.; data wpływu do Urzędu Miasta – 20.03.2019 r.) oraz Państwowego Powiatowego Inspektora Sanitarnego w Oświęcimiu (pismo znak: PSE-ONNZ-420-11/19/779 z dnia 14 marca 2019 r.; data wpływu do Urzędu Miasta - 18.03.2019 r.) dotyczące zakresu i stopnia szczegółowości informacji wymaganych w prognozie oddziaływania na środowisko.

Zakres informacji zawartych w Prognozie jest zgodny z art. 51 ust. 2 *ustawy z dnia 3 października 2008 r. o udostępnianiu informacji o środowisku i jego ochronie, udziale społeczeństwa w ochronie środowiska oraz o ocenach oddziaływania na środowisko* i jest ona wykonana w pełnym zakresie, a stopień szczegółowości Prognozy odpowiada szczegółowości właściwej dla projektu Planu, jego zasięgowi oraz uwzględnia charakter dostępnych informacji.

Istniejący stan środowiska na obszarze projektu Planu opisano na podstawie wizji w terenie oraz dzięki informacjom zawartym w wymienionych poniżej materiałach. Natomiast oceny oddziaływania na środowisko zagospodarowania planowanego w projekcie Planu, dokonano poprzez analizę i konfrontację ustaleń oraz rozwiązań funkcjonalno-przestrzennych zawartych w projekcie tego dokumentu (ważnych z punktu widzenia wpływu na środowisko) z charakterem (walorami i wrażliwością) elementów środowiska przyrodniczego występujących na obszarze objętym omawianym projektem i w jego



sąsiedztwie. Ponadto oceniono wpływ na środowisko ustaleń projektu Planu w stosunku do ustaleń obowiązujących na przedmiotowym obszarze planów miejscowych.

Przy sporządzeniu Prognozy wykorzystano m.in. następującą literaturę i materiały źródłowe:

- Aplikacja airly. Internet (<https://airly.eu/map/pl/#50.03796,19.22256>); dostęp: 10.05.2019 r.;
- B.U. Plan Projekt, kwiecień 2019 r., Opracowanie ekofizjograficzne podstawowe sporządzone na potrzeby projektu miejscowego planu zagospodarowania przestrzennego dla terenu położonego w Oświęcimiu w rejonie ul. Chemików. Wrocław;
- Centralna baza danych geologicznych (<http://bazagis.pgi.gov.pl/website/cbdg/viewer.htm>); dostęp: 10.05.2019 r.;
- Eko-Team Konsulting, kwiecień 2017 r. Program ochrony środowiska dla powiatu oświęcimskiego obejmujący lata 2017-2020. Oświęcim.
- Geoportal PSH (<http://epsh.pgi.gov.pl/epsh>); dostęp: 10.05.2019 r.;
- Geoserwis GDOŚ (<http://geoserwis.gdos.gov.pl/mapy>); dostęp: 02.05.2019 r.;
- Kondracki J., 2013 r. Geografia regionalna Polski. Warszawa;
- Małopolska Infrastruktura Informacji Przestrzennej, Internet (<http://miip.geomalopolska.pl>); dostęp: 02-10.05.2019 r.;
- Mapa BTS, Oświęcim, Internet (<https://mapabts.pl/?center=50.034398%2C19.209778&zoom=12&ts=2>); dostęp: 10.05.2019 r.;
- Matuszkiewicz J. M., Potencjalna roślinność naturalna Polski. Internet (<https://www.igipz.pan.pl/Roslinnosc-potencjalna-zgik.html>);
- Miejscowy plan zagospodarowania przestrzennego dla projektowanej Obwodnicy miasta Oświęcimia na odcinku od rzeki Wisły w kierunku południowym do ulicy Fabrycznej przyjęty Uchwałą Nr LXIV/646/06 Rady Miasta Oświęcim z dnia 28 czerwca 2006 r.;
- Miejscowy plan zagospodarowania przestrzennego dla terenu położonego w Oświęcimiu obejmującego obszar pomiędzy ul. Zwycięstwa, ul. Chemików, ul. Fabryczną przyjęty Uchwałą nr XXIV/461/2016 Rady Miasta Oświęcim z dnia 31 sierpnia 2016 r.;

- Państwowy Instytut Geologiczny, Midas, Złoże kopalni. Miasto Oświęcim, Internet (<http://geoportal.pgi.gov.pl/midas-web/pages/index.jsf?conversationContext=1>); dostęp: 10.05.2019 r.;
- Państwowy Instytut Geologiczny – PIB, Karta informacyjna JCWPd nr 158. Internet (<https://www.pgi.gov.pl/dokumenty-pig-pib-all/psh/zadania-psh/jcwpd/jcwpd-140-159/4476-karta-informacyjna-jcwpd-nr-158/file.html>);
- Państwowy Instytut Geologiczny – PIB, Karta informacyjna JCWPd nr 158. Internet (<https://www.pgi.gov.pl/dokumenty-pig-pib-all/psh/zadania-psh/jcwpd/jcwpd-140-159/4476-karta-informacyjna-jcwpd-nr-158/file.html>);
- PIG-PIB, System Osłony Przeciwosuwiskowej. Miasto Oświęcim. Internet (<http://geoportal.pgi.gov.pl/portal/page/portal/SOPO/Wyszukaj3>); dostęp: 10.05.2019 r.;
- Pracownia na rzecz Wszystkich Istot, Mapa korytarzy ekologicznych w Polsce, Internet (<http://mapa.korytarze.pl/>); dostęp: 02.05.2019 r.;
- Studium uwarunkowań i kierunków zagospodarowania przestrzennego miasta Oświęcim przyjęte Uchwałą Nr XXXI/600/17 Rady Miasta Oświęcim z dnia 22 lutego 2017 r.;
- Strategia Rozwoju Miasta Oświęcim na lata 2014-2020 przyjęta Uchwałą Nr LI/973/14 Rady Miasta Oświęcim z dnia 30 kwietnia 2014 r.;
- Synthos Agro, 10.05.2018 r., Informacji na temat środków bezpieczeństwa i sposobu postępowania w przypadku wystąpienia awarii przemysłowych w Zakładzie Produkcyjnym Synthos Agro Sp. z o.o., Internet ([https://www.synthosagro.com/fileadmin/user\\_files/agro/AGRO\\_2018-05-10\\_informacja\\_WWW\\_o\\_systemie\\_bezpieczenstwa\\_AGRO\\_ver1.pdf](https://www.synthosagro.com/fileadmin/user_files/agro/AGRO_2018-05-10_informacja_WWW_o_systemie_bezpieczenstwa_AGRO_ver1.pdf));
- WIOŚ w Krakowie, kwiecień 2018 r. Ocena jakości powietrza w województwie małopolskim w 2017 r. Internet ([http://www.krakow.pios.gov.pl/Press/monitoring/powietrze/wyniki/ocena\\_jakosci\\_powietrza\\_2017-malopolska.pdf](http://www.krakow.pios.gov.pl/Press/monitoring/powietrze/wyniki/ocena_jakosci_powietrza_2017-malopolska.pdf));
- WIOŚ w Krakowie, 2016 r., Raport o stanie środowiska w województwie małopolskim w latach 2013-2015. Internet (<http://krakow.pios.gov.pl/stan-srodowiska/publikacje/raporty-o-stanie-srodowiska>);
- WIOŚ w Krakowie, 2016 r., Klasy jakości wód podziemnych w punktach pomiarowych monitoringu diagnostycznego stanu chemicznego wód podziemnych 2016. Internet

([http://www.krakow.pios.gov.pl/Press/monitoring/rzeki/wyniki/ocena17\\_czesc\\_opisowa.pdf](http://www.krakow.pios.gov.pl/Press/monitoring/rzeki/wyniki/ocena17_czesc_opisowa.pdf));

- WIOŚ w Krakowie, 2017 r., Raport o stanie środowiska w województwie małopolskim w 2016 r. (<http://krakow.pios.gov.pl/stan-srodowiska/publikacje/raporty-o-stanie-srodowiska>);
- WIOŚ w Krakowie, 2017 r. Wyniki pomiarów monitoringu pól elektromagnetycznych w środowisku na terenie województwa małopolskiego wykonanych w 2017 roku. Internet (<http://www.krakow.pios.gov.pl/Press/monitoring/pem/wyniki/pem17.pdf>);
- WIOŚ w Krakowie, czerwiec 2018 r., Klasyfikacja stanu ekologicznego/potencjału ekologicznego i stanu chemicznego oraz ocena stanu jednolitych części wód powierzchniowych w województwie małopolskim w 2017 roku. Internet ([http://www.krakow.pios.gov.pl/Press/monitoring/rzeki/wyniki/ocena17\\_czesc\\_opisowa.pdf](http://www.krakow.pios.gov.pl/Press/monitoring/rzeki/wyniki/ocena17_czesc_opisowa.pdf));
- Założenia do planu zaopatrzenia w ciepło, energię elektryczną i paliwa gazowe dla Miasta Oświęcim na lata 2017-2032, przyjęte Uchwałą Nr XLII/792/17 Rady Miasta Oświęcim z dnia 25 października 2017 r.

#### **4. CHARAKTER I STAN ŚRODOWISKA NA OBSZARZE OBJĘTYM PRZEWIDYWANYM ZNACZĄCYM ODDZIAŁYWANIEM.**

##### **4.1. Ogólna charakterystyka obszaru projektu Planu i charakterystyka środowiska.**

###### **4.1.1. Położenie.**

Pod względem fizyczno-geograficznym (zgodnie z klasyfikacją regionalną Polski J. Kondrackiego) obszar objęty projektem Planu leży w zasięgu makroregionu Kotlina Oświęcimska (512.2) i mezoregionu Dolina Górnej Wisły (512.22).

###### **4.1.2. Budowa geologiczna.**

Pod względem geologicznym obszar objęty projektem Planu, jak całe miasto Oświęcim, leży na Zapadlisku Przedkarpackim. W zasięgu miasta najstarszymi utworami budującymi to zapadlisko są prekambryjskie skały krystaliczne, a najmłodszymi osady czwartorzędowe. Te najmłodsze osady w podłożu obszaru projektu Planu budują lessy.

#### **4.1.3. Surowce mineralne.**

Dotychczas na obszarze projektu Planu oraz w jego sąsiedztwie rozpoznano wstępnie złożę węgla kamiennego „Oświęcim-Polanka” WK 1075. Złożę to nie jest eksploatowane.

#### **4.1.4. Rzeźba terenu.**

Rzeźba terenu na obszarze projektu Planu ma charakter nizinny. Teren jest tu płaski - splantowano go w celu wprowadzenia zabudowy.

Według informacji zawartych w Systemie Osłony Przeciwsuwiskowej PIG-PIB na obszarze miasta Oświęcim nie występują zarejestrowane osuwiska. Nie wskazano tu także obszarów predysponowanych do występowania ruchów masowych.

#### **4.1.5. Warunki hydrogeologiczne i hydrologiczne.**

Według zweryfikowanego podziału Polski na Jednolite Części Wód Podziemnych obszar objęty projektem Planu leży w zasięgu fragmentu JCWPd nr 158 (identyfikator UE: PLGW600158). W zasięgu obszaru projektu Planu nie występują Główne Zbiorniki Wód Podziemnych (GZWP).

Przez przedmiotowy obszar nie płynie żadem ciek. Nie zinwentaryzowano tu także zbiorników wodnych ani zastoisk wodnych. Ich powstawaniu nie sprzyja zresztą lokalna rzeźba terenu.

Obszar projektu Planu leży w zlewni rzeki Soła. W sąsiedztwie tego obszaru – w odległości około 480 m na zachód – płynie Klucznikowski Potok, będący dopływem Soły.

Według informacji zawartych na mapie zagrożenia powodziowego (arkusz mapy: M-34-63-D-c-3) na obszarze projektu Planu nie wyznaczono obszarów narażonych na niebezpieczeństwo powodzi, ani obszarów szczególnego zagrożenia powodzią (w rozumieniu przepisów *ustawy Prawo wodne*).

#### **4.1.6. Warunki klimatyczne.**

Według regionalizacji klimatycznej Polski Romera obszar miasta Oświęcim, więc również obszar objęty projektem Planu, położony jest w zasięgu klimatu kotlin górskich. Klimat lokalny miasta charakteryzuje się następującymi parametrami:

- średnioroczna temperatura powietrza: +7-8°C;
- średnia maksymalna temperatura w miesiącach letnich: +33 °C;
- średnia najniższa temperatura w grudniu: - 29 °C;
- długość okresu wegetacyjnego: od 210 do 220 dni;

- opady średnioroczne: 700-800 mm.

Warunki klimatyczne w mieście uważa się za niekorzystne, gdyż lokalne uwarunkowania sprzyjają tu powstawaniu (okresowych) inwersji termicznych oraz związanych z nimi przymrozków, mgieł i zamglań oraz słabych ruchów powietrza. Miasto jest także słabo przewietrzane [Studium uwarunkowań i kierunków zagospodarowania przestrzennego...].

#### **4.1.7. Gleby i ich przydatność rolnicza.**

Ze względu na istniejący sposób zagospodarowania obszaru projektu Planu (utwardzenie jego zachodniej części, w zasięgu dawnego dworca PKS, istniejące zabudowania w części wschodniej), nie jest on predysponowany do wykorzystania rolniczego.

#### **4.1.8. Szata roślinna.**

Zachodnia część obszaru projektu Planu jest pozbawiona roślinności (teren w całości utwardzono). Natomiast we wschodniej części omawianego obszaru dominuje roślinność wysoka – jej skład gatunkowy nie jest rozpoznany.

#### **4.1.9. Świat zwierzęcy.**

Podobnie jak szata roślinna, tak też pierwotna struktura gatunkowa zwierząt, nie została na obszarze projektu Planu dokładnie rozpoznana. Prawdopodobnie występują tu pospolite gatunki zwierząt, typowe dla terenów miejskich i podmiejskich, dobrze znoszące obecność człowieka. Z ogólnodostępnych źródeł wynika, że nie zidentyfikowano tu stanowisk chronionych gatunków zwierząt.

Ponieważ obszar projektu Planu jest już w znacznej części zainwestowany technicznie – zabudowany lub utwardzony, nie stanowi on miejsca atrakcyjnego dla zwierząt. Zwłaszcza, że większe tereny zadrzewione znajdują się w bezpośrednim sąsiedztwie tego obszaru (na wschód).

#### **4.1.10. Obszary i obiekty chronione.**

Na obszarze projektu Planu nie ma form ochrony przyrody. Obszar ten leży poza zasięgiem korytarzy ekologicznych. Najbliższe z obszarowych form ochrony przyrody Najbliższa forma ochrony przyrody - Obszar Specjalnej Ochrony (OSO) ptaków Dolina Dolnej Soły PLB120004 - rozciąga się w odległości ponad 1,5 km od granicy przedmiotowego obszaru.

#### **4.1.11. Dziedzictwo kulturowe.**

Na obszarze objętym projektem Planu nie występują zabytki, w tym zabytki archeologiczne. Obszar ten leży poza zasięgiem cennych układów urbanistycznych, objętych ochroną konserwatorską. Na obszarze projektu Planu nie ma obiektów, które można by uznać za dobra kultury współczesnej. Nie zidentyfikowano tu także miejsc pamięci narodowej.

#### **4.1.12. Stan dotychczasowego zagospodarowania.**

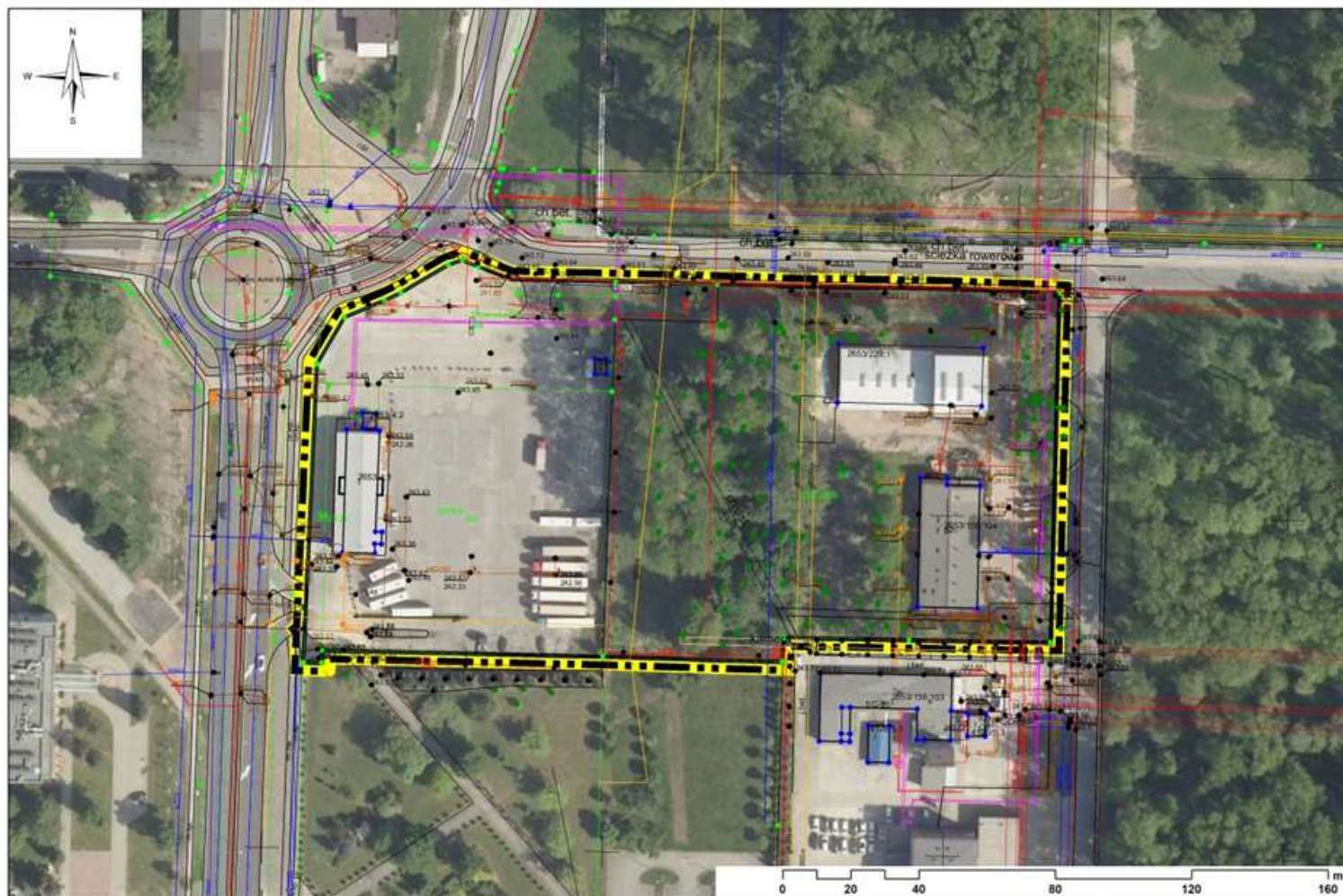
Pod względem zagospodarowania obszar projektu Planu można podzielić na dwie części - zachodnią z pozostałościami po dworcu PKS oraz wschodnią – z zabudową usługową (Przedsiębiorstwo Usługowe Sprzętex sp. jawna) i licznymi zadrzewieniami (rysunek nr 4.1.12.1.). Obszar ten jest w pełni „uzbrojony” w sieci infrastruktury technicznej. Bowiem wzdłuż zachodniej granicy omawianego obszaru – zarówno na nim, jak i w jego sąsiedztwie (w ciągu ul. Chemików) – prowadzą odcinki sieci infrastruktury technicznej: kanalizacji deszczowej, kanalizacji sanitarnej, wodociągowej, elektroenergetycznej niskiego napięcia i ciepłowniczej. Ponadto przez centralną część obszaru projektu Planu wiedzie gazociąg wysokiego ciśnienia. W ciągu drogi wewnętrznej zlokalizowanej wzdłuż północnej granicy przedmiotowego obszaru prowadzą odcinki sieci: wodociągowej, gazowej oraz elektroenergetycznej niskiego napięcia, natomiast w ciągu drogi wewnętrznej zlokalizowanej wzdłuż wschodniej granicy obszaru projektu Planu zlokalizowane są sieci wodociągowe oraz elektroenergetyczne niskiego napięcia.

Sąsiedztwo obszaru projektu Planu stanowią:

- od północnego zachodu - ronda Armii Krajowej oraz odcinek drogi powiatowej nr 1895K (ul. Zwycięstwa);
- od północy oraz od wschodu - odcinki dróg wewnętrznych oraz kompleksy terenów zadrzewionych;
- od południa - tereny usługowo-produkcyjne wraz z zielenią urządzoną.
- od zachodu - odcinek drogi wojewódzkiej nr 933 (ul. Chemików).

Ze względu na położenie na tle miasta Oświęcim oraz stan dotychczasowego zagospodarowanie obszaru projektu Planu i jego sąsiedztwa, przedmiotowy obszar nie ma szczególnych powiązań ekologicznych z terenami sąsiednimi.

Rysunek nr 4.1.12.1. Obszar projektu Planu oraz jego bezpośrednie sąsiedztwo.



źródło: opracowanie własne na podstawie mapy satelitarnej Google.

Fot. 3.1. Widok na obszar projektu Planu ze skrzyżowania dróg wewnętrznych położonych na północ i wschód od tego obszaru.



źródło: B.U. Plan Projekt z Wrocławia.

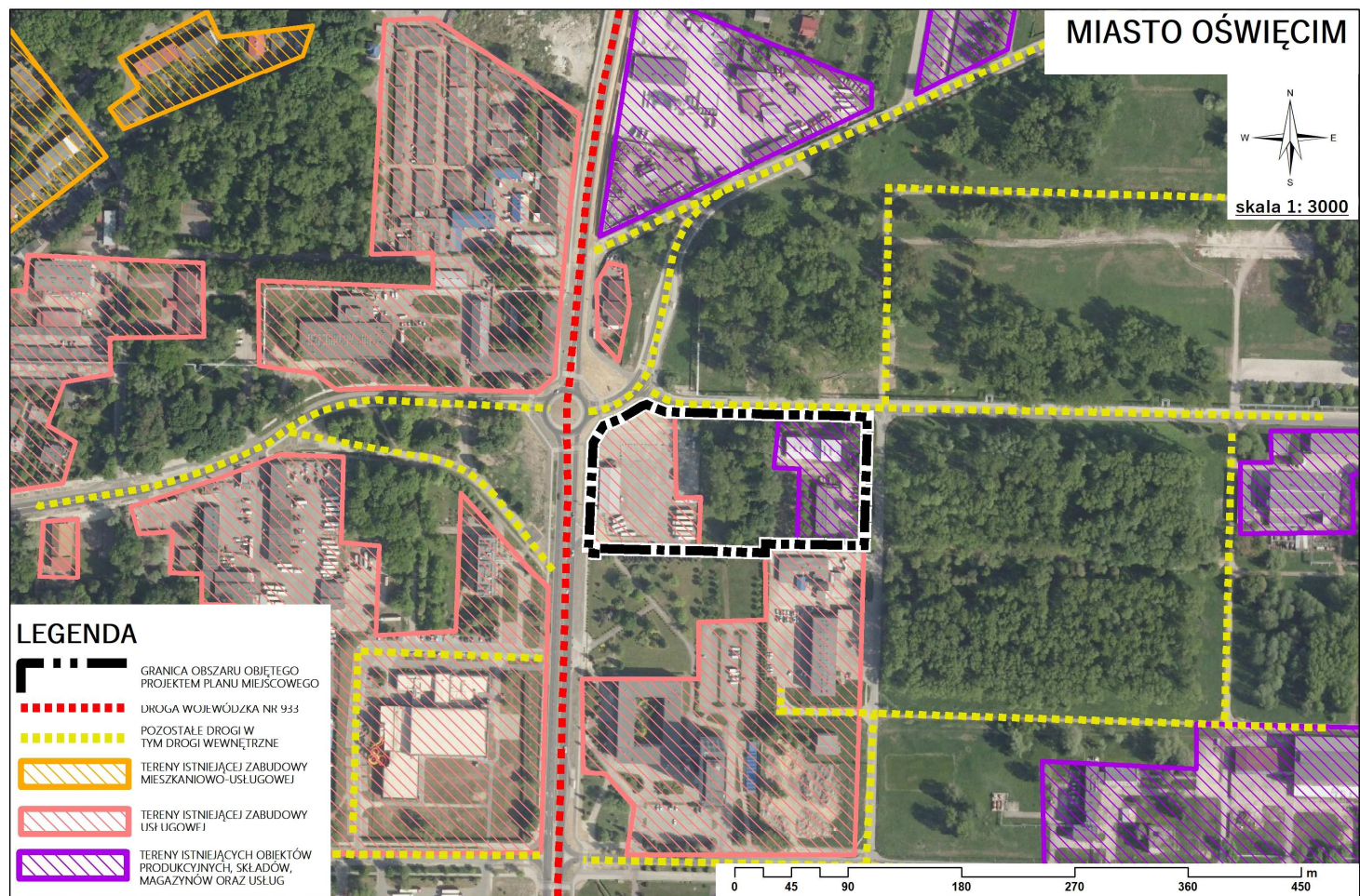
Fot. 3.2. Widok na obszar projektu Planu od strony Ronda Armii Krajowej.



źródło: B.U. Plan Projekt z Wrocławia.



Rysunek nr 4.1.12.2. Powiązanie obszaru projektu Planu z terenami sąsiednimi.



źródło: opracowanie własne.

#### **4.2. Główne istniejące zagrożenia środowiska.**

Źródłami niekorzystnych wpływów na środowisko występującymi na obszarze projektu Planu są przedsiębiorstwo usługowe i komunikacja samochodowa. Emitory negatywnych influencji znajdują się także w jego sąsiedztwie.

Przedsiębiorstwo usługowe zlokalizowane we wschodniej części obszaru projektu Planu, stanowi źródło hałasu (od samochodów obsługujących tą firmę) oraz potencjalne źródło emisji zanieczyszczeń do powietrza atmosferycznego – z lokalnej kotłowni. Emisja z systemów zaopatrzenia w energię cieplną jest większa, gdy do celów grzewczych wykorzystuje się technologie oparte o paliwa stałe, mało efektywne, generujące znaczące ilości zanieczyszczeń. Taka sytuacja jednak nie występuje na obszarze projektu Planu. Bowiem budynki położone na tym obszarze oraz w jego bliskim sąsiedztwie zaopatrywane są w ciepło z ciepłociągu. Zatem emisja zanieczyszczeń do powietrza z systemów ogrzewania nie jest tu znacząca.

Negatywne oddziaływanie ruchu samochodowego na stan jakości powietrza polega na emisji: tlenków azotu i węgla, dwutlenku węgla oraz pyłów zawierających szkodliwe związki (np. kadm, ołów i nikiel). Zanieczyszczenia te uwalniane są do powietrza w wyniku: spalania paliw w silnikach, ścierania jezdni, hamulców oraz opon. Ze względu na fakt, że odcinek drogi wojewódzkiej nr 933, prowadzącej w bezpośrednim sąsiedztwie obszaru projektu Planu przenosi większe - w skali miasta - potoki ruchu, stanowi źródło znaczących niekorzystnych influencji na stan jakości powietrza. Przy czym należy przypomnieć, że na obszarze projektu Planu nie ma receptorów szczególnie wrażliwych na tego typu niekorzystne influencje (zabudowa mieszkaniowa).

Pojazdy poruszające się po ww. drodze oraz innych drogach prowadzących w sąsiedztwie obszaru projektu Planu, stanowią także źródło emisji hałasu. Ponieważ uciążliwości związane z hałasem komunikacyjnym najbardziej odczuwalne są na terenach położonych w bezpośrednim sąsiedztwie dróg, należy uznać, że na obszarze projektu Planu jakość lokalnego klimatu akustycznego może być zagrożona. Przy czym na przedmiotowym obszarze nie ma receptorów (brak zabudowy „chronionej” akustycznie) tego typu negatywnych oddziaływań.

Potencjalnym źródłem zagrożeń dla środowiska jest także odcinek gazociągu wysokiego ciśnienia, prowadzący przez obszar projektu Planu. W przypadku awarii tego gazociągu (np. jego rozszczelnienia) może dojść do sytuacji zagrażających środowisku, w tym zwłaszcza

ludziom i ich mieniu. Jednak do tego typu awarii dochodzi żadko i należy uznać je za incydentalne.

Z pozostałymi formami zagospodarowania obszaru projektu Planu nie są związane negatywne influencje na stan jakości środowiska.

Na stan jakości środowiska obszaru projektu Planu wpływają także emitory położone w jego sąsiedztwie (bliższym i dalszym), w tym zwłaszcza: wspomniany już ruch samochodowy (źródło emisji m.in. zanieczyszczeń do powietrza i hałasu), zabudowa usługowa i przemysłowa (potencjalne źródło emisji zanieczyszczeń m.in.: do powietrza, gleb, wód, emisji hałasu), w tym firma Synthos Dwory Sp. z o.o. z siedzibą przy ul. Chemików 1 (na południe, w bliskim sąsiedztwie obszaru projektu Planu), mająca znaczący udział w emisji zanieczyszczeń do powietrza w skali całego powiatu oświęcimskiego. Wprawdzie „emisja z zakładów szczególnie uciążliwych dla środowiska zmniejsza się systematycznie od 2013 r.” [Eko-Team Konsulting, kwiecień 2017 r.], ale ze względu na profil swojej działalności ww. firma stanowi źródło zagrożeń dla środowiska. Ze względu na ilości i rodzaje substancji chemicznych znajdujących się na terenie tego zakładu, został on zakwalifikowany do grupy zakładów o dużym ryzyku wystąpienia poważnej awarii przemysłowej. Z jawnych „informacji na temat środków bezpieczeństwa i sposobu postępowania w przypadku wystąpienia awarii przemysłowych w Zakładzie Produkcyjnym Synthos Agro Sp. z o.o.” wynika, że „obliczone zasięgi stref zagrożeń pochodzących od pożarów, koncentrują się na terenie instalacji, natomiast w przypadku wystąpienia wybuchu związanego z dłuższą emisją gazowych substancji palnych i zapłonu opóźnionego (LE) zasięgi stref oddziaływania fali nadciśnienia obejmują większe obszary. Strefy te jednak nie wychodzą poza teren Zakładu Synthos Dwory 7 spółka z ograniczoną odpowiedzialnością spółka jawna. Zasięgi stref zagrożeń toksycznych, szczególnie dla zdarzeń związanych z uwolnieniem dimetyloaminy, mogą wykraczać poza teren Zakładu. Analiza warstw zabezpieczeń (AWZ), przeprowadzona z użyciem matrycy ryzyka stosowanej w Synthos wykazała, że wszystkie zidentyfikowane scenariusz awaryjne reprezentują dopuszczalny poziom ryzyka” [Synthos Agro, 10.05.2018 r.].

Potencjalnymi źródłami zagrożeń dla środowiska w sąsiedztwie obszaru projektu Planu są także anteny nadawcze stacji bazowych telefonii komórkowych, stanowiące źródła pola elektromagnetycznego średniej częstotliwości. Najbliżej z takich stacji znajdują się przy ul. Chemików 1 (stacja Aero 2 Sp. z o.o., pozwolenie na sygnał UMTS 900; Orange Polska S.A., pozwolenie na sygnały: LTE 800, GSM 1800 i LTE 2600) oraz przy ul. Chemików 3 (stacja T-Mobile Polska, pozwolenie na sygnał GSM 900) [Mapa BTS].

### 4.3. Stan i jakość środowiska.

Badania i ocena jakości środowiska w Polsce prowadzone są w ramach Państwowego Monitoringu Środowiska, w oparciu o obowiązujące przepisy. Badania stanu jakości powietrza na obszarze miasta Oświęcim nie są prowadzone przez WIOŚ - nie ma tu stacji pomiarowych. Niemniej dla oceny jakości powietrza na obszarze projektu Planu możliwe jest posłużenie się wynikami dla punktów położonych w innych częściach województwa małopolskiego.

Z wyników badań stanu jakości powietrza województwa małopolskiego przeprowadzonych w 2017 r. przez Wojewódzki Inspektorat Ochrony Środowiska w Krakowie wynika generalnie, że w powietrzu całego województwa, w tym w Oświęcimiu, odnotowano wysoki (wg kryterium ochrony zdrowia) poziom zapylenia (pyłem zawieszonym PM10 i pyłem zawieszonym PM2,5), wysoki poziom w pyłe zawieszonym PM10 wielopierścieniowych węglowodorów aromatycznych (benzo(a)pirenu) oraz przekroczenie poziomu celu długoterminowego ozonu [WIOŚ w Krakowie, kwiecień 2018 r.]. Należy podkreślić, że dopuszczalne i docelowe poziomy stężenie pyłu zawieszonego (PM10 i PM2,5) oraz benzo(a)pirenu w pyłe zawieszonym PM10 na terenie województwa małopolskiego notuje się od lat. Zanieczyszczenia te występują w ponadnormatywnych ilościach lokalnie, w tym okresowo w mieście Oświęcimiu (co potwierdzają dane z sensora powietrza zlokalizowanego na Osiedlu Chemików, przy ul. Dymitra Mendelejewa 6, w odległości około 1,1 km na południowy zachód od obszaru projektu Planu). Przy czym należy spodziewać się sukcesywnej minimalizacji istniejących źródeł emisji niskiej związanych z indywidualnymi kotłowniami, w związku z koniecznością realizacji ustaleń *Uchwały Nr XXXII/452/17 Sejmik Województwa Małopolskiego z dnia 23 stycznia 2017 r. w sprawie wprowadzenia na obszarze województwa małopolskiego ograniczeń i zakazów w zakresie eksploatacji instalacji, w których następuje spalanie paliw*, a także realizacji działań naprawczych mających na celu poprawę jakości powietrza, określonych w „Programie ochrony powietrza dla województwa małopolskiego”, przyjętym Uchwałą Nr XXXII/451/17 Sejmiku Województwa Małopolskiego z dnia 22 stycznia 2017 r.

Z wyników badań poziomów pól elektromagnetycznych w środowisku w miejscach dostępnych dla ludności, przeprowadzone ostatni raz w 2017 r. przez WIOŚ w Krakowie, wynika, że zmierzone w Oświęcimiu wielkość natężenia pola elektromagnetycznego - w tym wokół anten nadawczych stacji bazowych telefonii komórkowych położonych w bliskim sąsiedztwie obszaru projektu Planu - były znacznie niższe od dopuszczalnych [WIOŚ w Krakowie, 2017 r.].

Obszar projektu Planu, o czym wspomniano już w rozdziale 4.1.5. leży w zasięgu Jednolitej Części Wód Powierzchniowych rzecznych (JCWP) „Soła od zb. Czaniec do ujścia”. Z badań stanu wód tej JCWP przeprowadzonych w 2017 r. wynika, że stan i potencjał ekologiczny wód Soły jest zły (V klasa w klasyfikacji elementów biologicznych). Stan chemiczny wód ww. JCWP oceniono na poniżej dobrego, a ogólny stan wód na zły [WIOŚ w Krakowie, czerwiec 2018 r.]. Nieco lepszą jakość – klasy III według wyników badań stanu chemicznego z 2016 r – mają wody Jednolitej Części Wód Podziemnych (JCWPd) nr 158, w zasięgu której leży obszar projektu Planu [WIOŚ w Krakowie, 2016 r.]. Wody te są zagrożone przenikaniem zanieczyszczeń z powierzchni terenu ze względu na płytkie zaleganie poziomów wodonośnych i ich słabą izolację.

Dotychczas nie badano stanu jakości gleb obszaru projektu Planu, a próbki pobrane do analiz w ramach badań Państwowego Monitoringu Środowiska nie pochodziły z tego obszaru, ani z jego najbliższego otoczenia. Wyniki uzyskane w ramach tych badań nie są więc miarodajne dla przedmiotowego obszaru. Nie można zatem - na podstawie ogólnodostępnych wyników badań - ocenić stanu jakości gleb obszaru projektu Planu i jego bliskiego sąsiedztwa.

## **5. ISTNIEJĄCE PROBLEMY OCHRONY ŚRODOWISKA ISTOTNE Z PUNKTU WIDZENIA REALIZACJI PROJEKTU PLANU.**

Realizacja ustaleń projektu Planu prawdopodobnie nie zwiększy istniejącej presji na środowisko. Przedstawione w poprzednim rozdziale (4.3.) problemy ochrony środowiska, występujące na obszarze projektu Planu, mogą się jednak nasilić w przypadku wprowadzenia nowej zabudowy na większym, z którą mogą wiązać się potencjalnie dodatkowe źródła emisji niskiej, tj. przyrost nowych źródeł ogrzewania oraz wzrost natężenia ruchu samochodowego w rejonie analizowanego obszaru. Przy czym ze względu na stosunkowo niewielką skalę obszaru projektu Planu oraz dopuszczonej nowej zabudowy (przedmiotowy obszar jest w znacznej części już zainwestowany), nie będą to oddziaływania znaczące. Poza tym przy projektowaniu nowego zagospodarowania wzięto pod uwagę szereg uwarunkowań, przez co zminimalizowano możliwość powstania nowych źródeł znaczących, negatywnych wpływów na środowisko.

## **6. POTENCJALNE ZMIANY STANU ŚRODOWISKA W PRZYPADKU BRAKU REALIZACJI PROJEKTU PLANU.**

Brak realizacji ustaleń projektu Planu oznaczałoby jedynie częściowo brak oddziaływania na środowisko związanego z realizacją ustaleń tego dokumentu. Bowiem szereg inwestycji może powstać na omawianym obszarze w oparciu o obowiązujące Plany. Odstąpienie od urzeczywistnienia ustaleń projektu Planu zapewne utrudniłoby przede wszystkim dalszy rozwój tego obszaru w kierunku zgodnym z oczekiwaniami Władz miasta i lokalnego przedsiębiorcy. Mogłoby to spowodować niekorzystne skutki społeczno-ekonomiczne, ale dla środowiska skutki te byłyby nieznaczne.

## **7. ANALIZA ROZWIĄZAŃ FUNKCJONALNO-PRZESTRZENNYCH I USTALEŃ PROJEKTU PLANU. IDENTYFIKACJA KATEGORII ODDZIAŁYWANIA NA ŚRODOWISKO.**

### **7.1. Ustalenia i rozwiązania funkcjonalno-przestrzenne projektu Planu.**

W projekcie Planu, na obszarze nim objętym, wydzielono dwa tereny, którym przypisano określone przeznaczenie podstawowe i uzupełniające. Większą, zachodnią część obszaru projektu Planu przeznaczono dla zabudowy usługowej (teren o symbolu „1U”), a pozostałą (wschodnią) dla obiektów produkcyjnych, składów, magazynów oraz usług (teren o symbolu „1PU”). W uzupełnieniu przeznaczenia na obu powyższych terenach w projekcie Planu dopuszczono także zieleni (w tym o charakterze izolacyjnym) oraz obiekty budowlane niebędące budynkami związane z właściwym funkcjonowaniem budynków o przeznaczeniu podstawowym. Przy czym według ustaleń projektu Planu na obszarze nim objętym nie można lokalizować działalności związanej ze: skupem, przetwarzaniem, utylizacją, składowaniem, przeładunkiem, handlem złomem i innymi odpadami, za wyjątkiem wstępnego magazynowania odpadów przez ich wytwórcę. Ponadto ze względu na położenie w sąsiedztwie obszaru projektu Planu, ale poza jego granicami, zakładu dużego ryzyka wystąpienia poważnej awarii przemysłowej, na przedmiotowym obszarze zakazano lokalizacji: budynków związanych ze stałym lub czasowym pobytem dzieci i młodzieży, szpitali, obiektów opieki zdrowotnej, społecznej i socjalnej. W projekcie Planu wskazano także na ograniczenia w zabudowie i zagospodarowaniu terenów, związane z istniejącym gazociągiem wysokiego ciśnienia DN 250 PN 2,5 MPa relacji Oświęcim - Dulowa, prowadzącym przez przedmiotowy obszar. Ograniczenia te określają przepisy odrębne.

Wskazane w projekcie Planu przeznaczenie powyższych terenów w pierwszej kolejności uwzględniają ustalenia Studium uwarunkowań i kierunków zagospodarowania przestrzennego

miasta Oświęcim, w którym wskazano pożądany kierunek zmian w dotychczasowym (istniejącym i wskazanym w obowiązujących Planach) zagospodarowaniu omawianego obszaru, jak i stanowi kontynuację istniejącego zagospodarowania terenów.

Ustalone w projekcie Planu kierunki zagospodarowania obszaru nim objętego, są zgodne z wnioskami wynikającymi z opracowania ekofizjograficznego sporządzonego na potrzeby projektu Planu [B.U. Plan Projekt, kwiecień 2019 r.]. W opracowaniu tym stwierdzono bowiem, że „uwarunkowania środowiskowe, a także obecne uwarunkowania planistyczne znacząco ograniczają możliwości rozwoju różnych funkcji na obszarze opracowania. Funkcje związane z terenami otwartymi (rolnymi, leśnymi, parkowymi), wchodziłyby w konflikt z istniejącym zagospodarowaniem obszaru opracowania i nie harmonizowałyby z zagospodarowaniem terenów sąsiednich. W związku z tym najbardziej preferowane wydaje się zagospodarowanie omawianego obszaru zgodnie z kierunkiem wskazanym w obowiązujących dokumentach planistycznych, tj. zabudowanie zabudową usługową lub przemysłowo-usługową, bez wprowadzania na tym obszarze parku. Ponadto istotne jest ustalenie w planie miejscowym takich regulacji, które pozwolą – w możliwym dla tego typu dokumentu zakresie – na minimalizację potencjalnych negatywnych oddziaływań nowego zagospodarowania na środowisko, w tym szczególnie na powietrze, wody i klimat akustyczny.

Ze względu na położenie w bliskim sąsiedztwie obszaru opracowania zakładu o dużym ryzyku wystąpienia poważnej awarii przemysłowej, obszar ten nie jest predysponowany do rozwoju funkcji mieszkaniowej lub usługowej - z usługami publicznymi, w tym chronionymi.”

W ślad za przywołanymi powyżej wytycznymi z opracowania ekofizjograficznego w projekcie Planu zawarto regulacje, dzięki którym - jeśli zostaną zrealizowane i będą przestrzegane - możliwości wystąpienia negatywnych oddziaływań na środowisko czy uciążliwości dla mieszkańców i użytkowników zarówno samego obszaru projektu Planu, jak i terenów sąsiednich, zostaną znacznie ograniczone. Mimo tego przewidziane w analizowanym projekcie Planu zagospodarowanie, może mieć niekorzystny wpływ na różne komponenty środowiska, gdyż takiego zagrożenia nie da się całkowicie wykluczyć. Identyfikacji kategorii negatywnych oddziaływań na środowisko (oraz ich skutków) planowanego w projekcie Planu zagospodarowania, dokonano w poniższym rozdziale 7.2.

## **7.2. Identyfikacja i ocena znaczących oddziaływań na środowisko ustaleń i rozwiązań funkcjonalno-przestrzennych projektu Planu.**

Oddziaływanie na środowisko, ze strony planowanego na obszarze projektu Planu zainwestowania, należy ocenić jako niewielkie – ze względu na istniejące uwarunkowania oraz skalę i charakter dopuszczonych w projekcie Planu nowych inwestycji. Większość influencji związanych z realizacją ustaleń projektu Planu dotyczących zabudowy, będzie miała charakter czasowy - krótkookresowy - wystąpi na etapie (budowy) wznoszenia nowych budynków oraz wznoszenia innych obiektów budowlanych dopuszczonych ustaleniami projektu Planu. Podczas prac budowlanych może dojść do niewielkich – ze względu na istniejące uwarunkowania i skalę dopuszczonej nowej zabudowy - emisji pyłu pochodzącego z materiałów budowlanych (takich, jak m.in. cement, piasek, żwir) oraz emisji spalin (głównie tlenku węgla, dwutlenku azotu i węglowodorów) z pracujących maszyn budowlanych i ruchu pojazdów transportowych. Ponadto prace budowlane mogą również wiązać się z ewentualną emisją prawdopodobnie nieznacznej ilości substancji ropopochodnych z pojazdów i maszyn budowlanych do „uwrażliwionego” (w wyniku prowadzonych robót) gruntu. Do przypuszczalnie niewielkiego zanieczyszczenia środowiska gruntowo-wodnego może dojść również w przypadku niewłaściwego zabezpieczenia: ścieków bytowych wytwarzanych przez pracowników budowy, materiałów budowlanych czy samego zaplecza budowy. Powyższe oddziaływania dotyczą prac prowadzonych wyłącznie we wschodniej części obszaru projektu Planu, gdyż część zachodnia, o czym już wspomniano we wcześniejszych rozdziałach niniejszej Prognozy, została w całości utwardzona i wyposażona w systemy odprowadzania ścieków czy wód opadowych (znajdował się na niej bowiem dworzec PKS). Dotyczy to także wschodniej części obszaru projektu Planu, z istniejącą zabudową.

Wpływ powyższych emisji na stan i jakość środowiska będzie nieznaczny i przejściowy. Zakłada się bowiem, że prace budowlane będą prowadzone zgodnie z obowiązującymi przepisami i normami, z zachowaniem dobrych praktyk budowlanych. Ponadto ww. oddziaływania będą bowiem występowały tylko przez pewien (prawdopodobnie stosunkowo krótki) czas - do momentu zakończenia budowy, na ograniczonej przestrzeni. Również ich ilość nie będzie znacząca – z uwagi na niewielką, lokalną skalę planowanego zagospodarowania związanego z nową zabudową. Warto też podkreślić, że jest bardzo mało prawdopodobne, by prace budowlane na obszarze projektu Planu miały znacząco negatywny wpływ na stan jakości wód powierzchniowych, gdyż na przedmiotowym obszarze nie zidentyfikowano ani cieków, ani zbiorników wodnych.



Zakłada się, że prace budowlane na obszarze projektu Planu będą prowadzone zgodnie z zasadami BHP. Zatem ich potencjalny negatywny wpływ na zdrowie i życie ludzi (wypadki), zostanie znacząco zminimalizowany.

W wyniku prac budowlanych zniszczona zostanie wierzchnia warstwa glebowa na części obszaru projektu Planu, która nie została dotychczas utwardzona lub zabudowana, w tym porastająca ją roślinność. Naruszenie wierzchniej warstwy glebowej będzie miało charakter stały - w miejscu posadowienia nowych budynków. Warto przy tym pamiętać, iż gleby na obszarze projektu Planu nie przedstawiają walorów produkcyjnych. Także zidentyfikowana tu roślinność nie posiada szczególnych walorów przyrodniczych. Realizacja ustaleń projektu Planu nie spowoduje zniszczenia stanowisk chronionych gatunków roślin, zwierząt czy grzybów, ani cennych siedlisk przyrodniczych, gdyż bytów takich nie zidentyfikowano na przedmiotowym obszarze.

Prace budowlane będą wiązać się z emisją hałasu. Uciążliwości te będą miały krótkotrwały i lokalny charakter i nie będą prowadzone w zasięgu strefy, o normowanym poziomie hałasu, gdyż na obszarze projektu Planu ani w jego bliskim sąsiedztwie nie ma obiektów chronionych akustycznie. Nie przewiduje się, by prace te miały znacząco negatywny wpływ na zdrowie pracowników budowy czy np. ludzi przechodzących w sąsiedztwie placu budowy.

Kolejne kategorie niekorzystnych oddziaływań na środowisko pojawią się na etapie użytkowania nowych budynków, obiektów i urządzeń. Będą to prawdopodobnie influencje o charakterze bezpośrednim, długoterminowym lub stałym. Z okresem eksploatacji zabudowy usługowej i produkcyjno-usługowej mogą być związane przede wszystkim emisje zanieczyszczeń do powietrza, ścieków i odpadów stałych oraz emisje hałasu. Przy czym część z oddziaływań generowanych przez planowane zagospodarowanie będzie miała charakter czasowy, np.: emisje zanieczyszczeń do powietrza wystąpią jedynie w okresie grzewczym. Powyższe emisje będą się kumulowały z emisjami generowanymi przez źródła zanieczyszczeń położone w sąsiedztwie obszaru projektu Planu. Jednak jest mało prawdopodobne, by ewentualne emisje zanieczyszczeń przekroczyły odpowiednie obowiązujące normy, gdyż byłoby to niezgodne z obowiązującymi przepisami. Zwłaszcza, że skala negatywnego oddziaływania nowego zagospodarowania, po jego realizacji, na środowisko, będzie zależała od zachowań właścicieli i użytkowników poszczególnych obiektów oraz od jakości przyjętych rozwiązań architektonicznych, których nie określa się szczegółowo w projekcie Planu. W tych rozwiązaniach powinna być uwzględniona

konieczność ochrony lokalnych walorów środowiska. Służą temu m.in. ustalenie projektu Planu dotyczące:

- gospodarki wodno-ściekowej, tj. nakaz kierowania ścieków komunalnych i przemysłowych do sieci kanalizacji sanitarnej, przy uwzględnieniu obowiązujących przepisów;
- zaopatrzenia w ciepło, tj. regulacja dotycząca wykorzystywania „ekologicznych” źródeł energii, tj. urządzeń lub ich zespołów wytwarzających energię ze źródeł energii odnawialnej, o łącznej mocy zainstalowanej nie przekraczającej 100 kW, z wyjątkiem elektrowni wiatrowych; dopuszczenie możliwość zaopatrzenia w gaz sieciowy lub w oparciu o indywidualne lub grupowe zbiorniki gazu.

Realizacja powyższych ustaleń projektu Planu pozwoli na minimalizację negatywnych skutków eksploatacji nowej zabudowy na środowisko. W związku z powyższym nie przewiduje się, by oddziaływania skumulowane generowane przez istniejące i planowane zagospodarowanie, miały znacząco negatywny wpływ na środowisko, w tym na zdrowie i życie ludzi przebywających na i w sąsiedztwie obszaru projektu Planu.

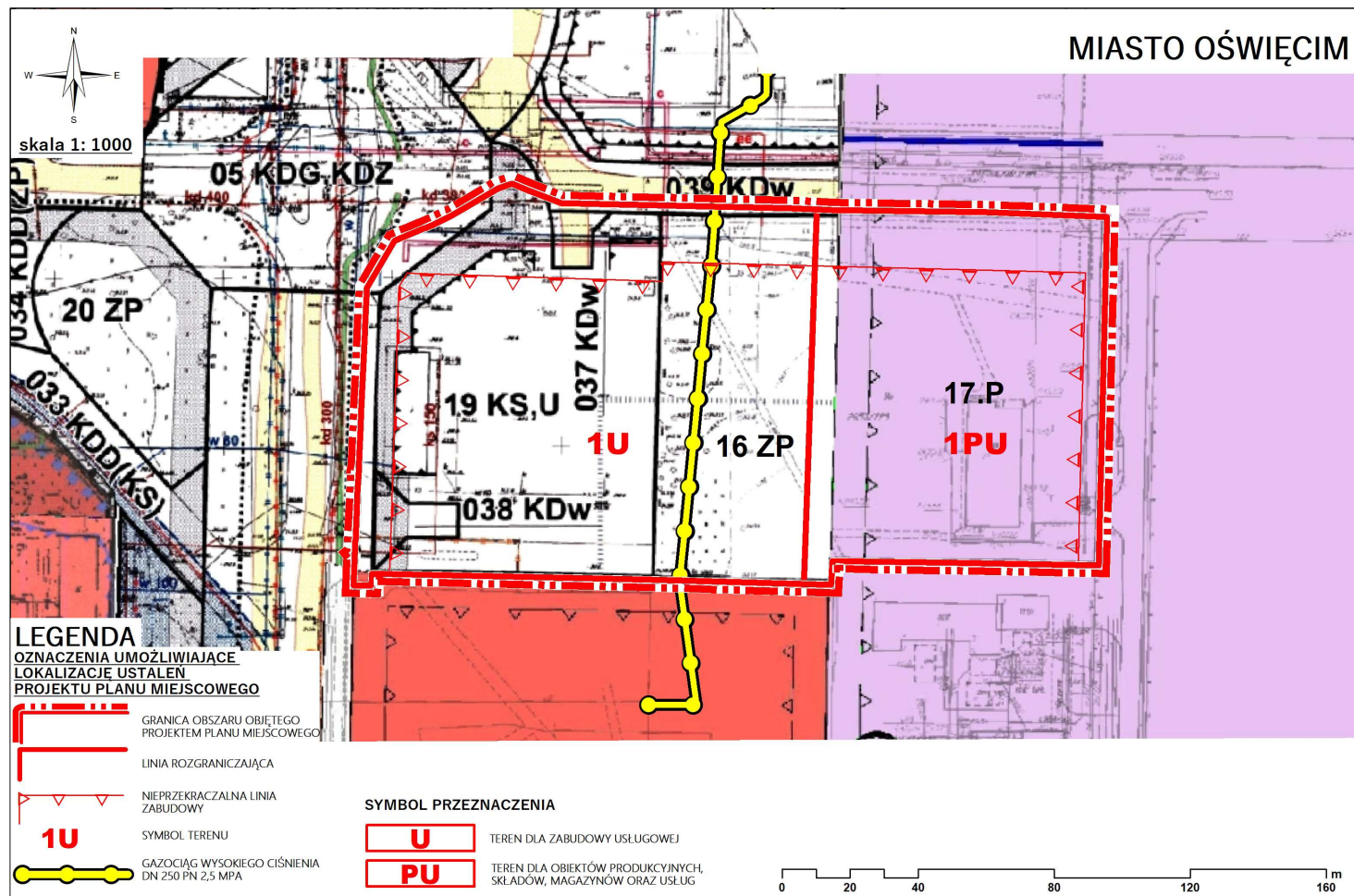
Warto podkreślić, że emisje zanieczyszczeń do powietrza oraz gleb i wód, mogą wystąpić także w wyniku realizacji ustaleń obowiązujących Planów. Wielkości tych emisji nie da się kontrolować (ograniczyć) narzędziami wynikającymi z ustaleń miejscowego planu zagospodarowania przestrzennego.

Do środowiskowych skutków realizacji ustaleń projektu Planu należeć będzie zmiana struktury dotychczasowego użytkowania gruntów na stosunkowo niewielkim fragmencie przedmiotowego obszaru. Oddziaływanie to będzie miało charakter lokalny, bezpośredni i trwały. W związku z realizacją ustaleń projektu Planu na obszarze nim objętym, nieznacznie zmniejszeniu ulegnie powierzchnia biologicznie czynna - w związku z możliwością zabudowania jej większej, niż dotychczas części. Aby nie dopuścić do niekontrolowanego pomniejszenia istniejącej powierzchni biologicznie czynnej i całkowitego zabudowania obszaru projektu Planu, w omawianym projekcie nakazano zachowanie minimalnego udziału powierzchni biologicznie czynnej – po 10% powierzchni działki budowlanej na terenach o symbolach „1U” i „1PU”. Jednocześnie na terenach tych określono maksymalną powierzchnię zabudowy budynku (po 75% powierzchni działki budowlanej na obu omawianych terenach) oraz wielkość (minimalną – 0,5 na terenie „1U” i 0,05 na terenie „1PU” oraz maksymalną – po 2,5 na obu ww. terenach) wskaźnika intensywności zabudowy na działce budowlanej. Wielkości wszystkich z ww. wskaźników zostały określone w

projekcie Planu racjonalnie – tj. tak, aby możliwa była realizacja planowanego zainwestowania, przy jednoczesnej ochronie lokalnego krajobrazu.

W stosunku do ustaleń obowiązujących Planów, wskazane w projekcie Planu funkcje i sposoby zagospodarowania terenów nie będą generować znacząco większego negatywnego oddziaływania na środowisko. Ustalenia analizowanych dokumentów planistycznych są generalnie podobne (rysunek nr 7.2.1.), przy czym zidentyfikowano pewne zmiany. Największą jest kierunek przeznaczenia centralnej części przedmiotowego obszaru – w jednym z obowiązujących Planów teren porośnięty obecnie zielenią wysoką przeznaczono dla zieleni parkowej, a w projekcie Planu teren ten stanowi element większej jednostki terenowej dla zabudowy usługowej (na której dopuszczono zieleń). Przy czym należy podkreślić, że przez ww. teren prowadzi gazociąg wysokiego ciśnienia. W projekcie Planu wskazano na ograniczenia związane z występowaniem tego gazociągu, w tym dotyczące realizacji zabudowy. W związku z tym jest mało prawdopodobne, że istniejąca na obszarze projektu Planu zieleń wysoka zostanie w całości wycięta, pomimo zmiany dotychczasowego kierunku przeznaczenia terenu, na którym się znajduje.

Rysunek nr 7.2.1. Rysunek projektu Planu na tle rysunków obowiązujących Planów.



źródło: opracowanie własne.

Wskazane w projekcie Planu kierunki zagospodarowania terenów są - w stosunku do ustaleń obowiązujących Planów:

- nieco bardziej ogólne - nie zdefiniowano usług, jakie dopuszczono na terenie o symbolu „1U”, dając tym samym większą – niż w obowiązującym *miejscowym planie zagospodarowania przestrzennego dla projektowanej Obwodnicy miasta Oświęcimia na odcinku od rzeki Wisły w kierunku południowym do ulicy Fabrycznej* – dowolność w lokalizacji rodzajów usług, jakie powstaną na tym terenie; przy czym w projekcie Planu zakazano lokalizacji na obszarze nim objętym wybranych przedsięwzięć (o czym mowa szerzej w rozdziale 7.1.), przez co ograniczono możliwość wystąpienia znacząco negatywnych oddziaływań na środowisko i potencjalnych konfliktów przestrzennych;
- szersze, gdyż na terenie o symbolu „1PU” dopuszczono dodatkowo obiekty usług.

Warto także podkreślić, że w projekcie Planu nie wyodrębniono - jak w ww. obowiązującym Planie - terenów dla dróg klasy głównej, gdyż drogi te zrealizowano w sąsiedztwie przedmiotowego obszaru. Natomiast drogi wewnętrzne dopuszczono na całym obszarze projektu Planu, pod warunkiem, że szerokość pasa drogowego drogi wewnętrznej nie będzie mniejsza niż 5 m i nie zostaną naruszone przepisy odrębne.

Powyższe zmiany, jakich dokonano w projekcie Planu w stosunku do ustaleń obowiązujących Planów, mogą mieć nieznaczny wpływ na lokalny krajobraz, ale dla środowiska przyrodniczego zmiany te wydają się bez większego znaczenia. Dotyczy to także korekt dotychczasowego przebiegu linii zabudowy. Zmiany w przeznaczeniu terenu o symbolu „1PU”, w stosunku do dotychczasowego (tj. dopuszczenie usług), wydają się także bez znaczenia z punktu widzenia ochrony zdrowia ludzi. Bowiem istniejący na tym terenie zakład nie stwarza obecnie poważnego zagrożenia dla zdrowia ludzi (nie emituje znaczących zanieczyszczeń powietrza czy hałasu, ścieki produkowane w zakładzie odprowadzane są do kanalizacji; na terenie zakładu nie znajdują się substancje niebezpieczne). Potencjalnie niewielka rozbudowa tego zakładu, nie będzie związana z pojawieniem się nowych źródeł negatywnych oddziaływań na środowisko, w tym na zdrowie ludzi. Z kolei umożliwienie w projekcie Planu zagospodarowania zabudową usługową terenu dawnego dworca PKS (teren o symbolu „1U”) z punktu widzenia ochrony zdrowia ludzi, wydaje się korzystną zmianą. Bowiem w tym przypadku zmniejszeniu ulegnie wielkość emisji zanieczyszczeń do powietrza i hałasu - dworzec autobusowy był obsługiwany przez znaczne ilości autobusów i samochodów, będących źródłami ww. emisji. Jest mało prawdopodobne, by natężenie ruchu samochodowego związanego z obsługą nowej zabudowy usługowej na terenie o symbolu

„1U” było większe lub chociażby porównywalne z tym przy dworcu autobusowym. Zmniejszenie liczby pojazdów przyczyni się tu także do poprawy bezpieczeństwa na drodze (zarówno dla kierowców, jak i dla pieszych).

W projekcie Planu wskazano, że obszar nim objęty leży w zasięgu rozpoznanego wstępnie złoża węgla kamiennego „Oświęcim-Polanka” WK 1075. Tym samym umożliwiono ochronę tego złoża. Tego typu zapis zawarto także w jednym z obowiązujących Planów.

Zarówno w projekcie Planu, jak i w obowiązujących Planach zawarto dość szczegółowe regulacje dotyczące zagospodarowania terenów. Dotyczą one m.in.: wskaźnika intensywności zabudowy, minimalnego udziału powierzchni biologicznie czynnej czy gabarytów zabudowy. Przy określaniu tych parametrów w projekcie Planu uwzględniono m.in. parametry zabudowy występującej na i w sąsiedztwie przedmiotowego obszaru. Zatem przy sporządzaniu projektu Planu wzięto pod uwagę tak istotny aspekt, jest dbałość o krajobraz - wyrażana w ustaleniach projektu Planu mających na celu nadanie harmonijnego oblicza nowoprojektowanej zabudowy z zabudową istniejącą. Zapewne podobne przesłanki występowały w trakcie prac nad obowiązującymi Planami. Zatem, biorąc pod uwagę powyższe, można przyjąć, że określając regulacje zarówno w projekcie Planu, jak i w obowiązujących Planach starano się kierować zasadą zrównoważonego rozwoju – pozwalając na zagospodarowanie przedmiotowego obszaru w pożądanym kierunku, przy jednoczesnej dbałości o zachowanie ładu przestrzennego, zasobów środowiska przyrodniczego i krajobrazu lokalnego oraz potrzebie minimalizacji potencjalnych negatywnych influencji nowego zagospodarowania na środowisko.

W poniższej tabeli nr 7.2.1. wyszczególniono oddziaływania na poszczególne elementy środowiska generowane przez planowane w projekcie Planu zagospodarowanie oraz przywołano regulacje projektu Planu, służące minimalizacji potencjalnych negatywnych oddziaływań. Ponieważ kategorie negatywnego oddziaływania na środowisko związane są także z realizacją zagospodarowania dopuszczonego w obowiązujących Planach, w poniższej tabeli zawarto także informację o ewentualnych zmianach kategorii oddziaływań na środowisko, jakie wprowadzają ustalenia projektu Planu, w porównaniu z zagospodarowaniem określonym w obowiązujących Planach.

Tabela nr 7.2.1. Oddziaływania planowanego zagospodarowania na poszczególne elementy środowiska.

L.p.	Komponent środowiska	Kategoria oddziaływania na środowisko i jej skutek	Charakter oddziaływania	Ustalenie projektu Planu ograniczające (minimalizujące) uciążliwe oddziaływania	Zmiana w stosunku do obowiązujących Planów
1.	Rzeźba terenu.	Brak znaczących oddziaływań – rzeźba na obszarze projektu Planu została w znacznej części splantowana w celu wprowadzenia istniejącej zabudowy. Ewentualne zabiegi niwelacyjne wynikające z potrzeby lokalizacji nowej zabudowy nie będą tu znaczące.	- bezpośrednie - trwałe	-	Brak znaczących zmian.
2.	Powietrze atmosferyczne oraz klimat akustyczny.	Stosunkowo niewielkie emisje zanieczyszczeń do powietrza z lokalnych kotłowni i od ruchu pojazdów samochodowych.	- bezpośrednie - permanentne - skumulowane (z sąsiadującymi terenami zabudowy) - negatywne (emisje)/pozytywne (zapisy minimalizujące możliwość ich powstania).	Regulacja dotycząca zaopatrzenia w energię, w tym w oparciu o urządzenia wykorzystujące proekologiczne media.	Brak znaczących zmian.
		Czasowe emisje hałasu wywołanego pracami budowlanymi (w tym ruchem pojazdów samochodowych) o niewielkim zasięgu.	- bezpośrednie - chwilowe - negatywne	-	Brak znaczących zmian.
		Emisje hałasu komunikacyjnego i gospodarczego.	- bezpośrednie - permanentne - skumulowane (z sąsiadującymi terenami zabudowy) - negatywne	-	Brak znaczących zmian.

L.p.	Komponent środowiska	Kategoria oddziaływania na środowisko i jej skutek	Charakter oddziaływania	Ustalenie projektu Planu ograniczające (minimalizujące) uciążliwe oddziaływania	Zmiana w stosunku do obowiązujących Planów
3.	Klimat lokalny.	Brak oddziaływania - realizacja planowanego w projekcie Planu zagospodarowania nie wpłynie na znaczącą zmianę czynników klimatotwórczych, a co za tym idzie klimatu lokalnego.	brak oddziaływań	-	Brak znaczących zmian.
4.	Wody i środowisko gruntowo-wodne.	Możliwość krótkotrwałego (w trakcie prowadzenia prac budowlanych) naruszenia płytkich warstw środowiska gruntowo-wodnego.	- bezpośrednie - krótkookresowe - negatywne	Regulacja dotycząca postępowania ze ściekami.	Brak znaczących zmian.
		Możliwość - na niewielką skalę - zanieczyszczenia środowiska gruntowo-wodnego przez ścieki i różnego rodzaju odpady (w sytuacji niestosowania się do obowiązujących przepisów i ustaleń projektu Planu).	- bezpośrednie - trwałe (potencjalne zanieczyszczenia)/ pozytywne (ograniczenie możliwości emisji zanieczyszczeń).		Brak znaczących zmian.
5.	Gleby.	Czasowe zniszczenie wierzchniej warstwy glebowej w miejscach prowadzenia prac budowlanych oraz trwałe w miejscach lokalizacji nowej zabudowy. Ze względu na jakość lokalnych gleb w miejscach dptychczas nie zabudowanych i nie utwardzonych oraz niewielką skalę nowego zainwestowania, jest to mało znacząca kategoria oddziaływania na środowisko.	- bezpośrednie - chwilowe/stałe	Ograniczenie zabudowanej (przekształconej) powierzchni ustalonymi wskaźnikami intensywności zabudowy.	Brak znaczących zmian.



L.p.	Komponent środowiska	Kategoria oddziaływania na środowisko i jej skutek	Charakter oddziaływania	Ustalenie projektu Planu ograniczające (minimalizujące) uciążliwe oddziaływania	Zmiana w stosunku do obowiązujących Planów
6.	Roślinność i zwierzęta.	Trwała zmiana udziału powierzchni biologicznie czynnej na przedmiotowym obszarze.	- bezpośrednie - trwałe - negatywne/pozytywne (ustalenia ograniczające zabudowanie całego obszaru projektu Planu).	Nakaz zachowania minimalnego udziału powierzchni biologicznie czynnej na każdym z terenów.	Brak znaczących zmian.
		Trwałe zniszczenie roślinności na terenach przeznaczonych pod nowe budynki i inne obiekty.	- bezpośrednie - trwałe		Brak znaczących zmian.
		Oddziaływania związane z zanieczyszczeniem: powietrza, wód, gleb. Ze względu na niewielką skalę nowego zainwestowania usługowego i produkcyjno-usługowego, jest to mało znacząca kategoria oddziaływania na ten receptor.	- pośrednie	-	Brak znaczących zmian.
7.	Bioróżnorodność.	Zmiany gatunkowe - wyemigrowanie zwierząt i zanik gatunków roślin związanych z obecnym zagospodarowaniem. Na ich miejsce pojawią się zwierzęta i rośliny związane z nowym zainwestowaniem.	- bezpośrednie - trwałe	-	Brak znaczących zmian.
8.	Obszary i obiekty chronione.	Brak znaczącego oddziaływania – brak receptora	-	-	Brak zmian.
9.	Zasoby naturalne (złoża surowców).	Ochrona udokumentowanego złoża poprzez jego ujawnienie w projekcie Planu.	- bezpośrednie - trwałe	Regulacja dotycząca wskazania udokumentowanego złoża, podlegającego	Brak zmian.

L.p.	Komponent środowiska	Kategoria oddziaływania na środowisko i jej skutek	Charakter oddziaływania	Ustalenie projektu Planu ograniczające (minimalizujące) uciążliwe oddziaływania	Zmiana w stosunku do obowiązujących Planów
				ochronie.	
10.	Krajobraz.	Lokalna zmiana krajobrazu będąca efektem pojawienia się w nim nowych obiektów kubaturowych o określonej architekturze, w tym na dotychczasowym terenie zieleni wysokiej.	- bezpośrednie - trwałe	Regulacje dotyczące np. gabarytów zabudowy dopuszczonej na obszarze projektu Planu.	Możliwość zmiany lokalnego krajobrazu na obszarze projektu Planu.
11.	Ludzie.	Niewielkie uciążliwości związane z: jakością powietrza, klimatu akustycznego, jakością wód.	- pośrednie - okresowe - permanentne	Regulacje dotyczące m.in. zasad postępowania ze ściekami czy wyposażenia w ciepło.	Brak znaczących zmian.
		Czasowe uciążliwości - w trakcie prac budowlanych.	- bezpośrednie - krótkookresowe	-	Brak zmian.
12.	Zabytki i dobra materialne.	Brak oddziaływań – brak receptora.	brak oddziaływań	-	Brak zmian.

## **8. INFORMACJE O MOŻLIWYM TRANSGRANICZNYM ODDZIAŁYWANIU NA ŚRODOWISKO.**

Obszar objęty projektem Planu znajduje się w stosunkowo dużej odległości od granicy państwa. Ponadto z uwagi na charakter planowanego na obszarze projektu Planu zainwestowania, jest nieprawdopodobne, aby w wyniku realizacji ustaleń projektu Planu, wystąpiły oddziaływania na środowisko o charakterze transgranicznym. Ewentualne niekorzystne influencje będą miały charakter lokalny.

## **9. ROZWIĄZANIA MAJĄCE NA CELU ZAPOBIEGANIE, OGRANICZANIE LUB KOMPENSACJĘ PRZYRODNICZĄ NEGATYWNYCH ODDZIAŁYWAŃ NA ŚRODOWISKO.**

Prognozowany negatywny wpływ na środowisko ustaleń projektu Planu w przypadku ich realizacji, jest nieznaczący i ograniczony czasowo. Negatywne oddziaływania na środowisko wystąpią głównie na etapie prowadzenia prac budowlanych. Długoterminowe i permanentne oddziaływanie na środowisko, związane z funkcjonowaniem planowanego w projekcie Planu zagospodarowania, polegające na potencjalnych emisjach zanieczyszczeń do powietrza oraz wód i gleb (odpady i ścieki), również nie będzie prawdopodobnie znacząco negatywne – nie przewiduje się, by były znacząco większe, od istniejących. Bowiem w projekcie Planu zawarto regulacje, których celem jest zminimalizowanie i ograniczenie tych negatywnych influencji, w tym m.in. zapisy dotyczące konieczności ochrony zasobów wód podziemnych i powierzchniowych (np. poprzez regulacje dotyczące gospodarki wodno-ściekowej) oraz powietrza atmosferycznego (m.in. dotyczące proekologicznych systemów ogrzewania). Odnośnie niekorzystnego oddziaływania na przyrodę ze strony planowanego zagospodarowania stwierdza się, że w granicach obszaru projektu Planu nie zidentyfikowano dotychczas żadnych form ochrony przyrody, w tym stanowisk chronionych gatunków roślin, zwierząt i grzybów. Nie ma zatem potrzeby wskazywania działań kompensujących negatywne oddziaływania na te najcenniejsze elementy środowiska przyrodniczego.

## **10. PROPOZYCJE DOTYCZĄCE PRZEWIDYWANYCH METOD ANALIZY SKUTKÓW REALIZACJI USTALEŃ PROJEKTU PLANU ORAZ CZĘSTOTLIWOŚCI JEJ PRZEPROWADZANIA.**

W celu analizy skutków realizacji ustaleń projektu Planu oraz dla zapewnienia odpowiedniej ochrony środowiska w procesie planowania przestrzennego w mieście, można

wykorzystać wynikającą z ustawy z dnia 27 marca 2003 r. o planowaniu i zagospodarowaniu przestrzennym ocenę zmian w zagospodarowaniu przestrzennym, będącą elementem oceny aktualności studium i planów miejscowych, przeprowadzanej co najmniej raz w okresie kadencji rady miasta (art. 32 ust. 1 i 2 przywołanej wyżej ustawy). Przy okazji wykonywania tej oceny można wykonać monitoring, o którym mowa w art. 55 ust. 5 ustawy z dnia 3 października 2008 r. o udostępnianiu informacji o środowisku i jego ochronie, udziale społeczeństwa w ochronie środowiska oraz o ocenach oddziaływania na środowisko (prowadzenie monitoringu skutków realizacji postanowień przyjętego dokumentu). Zatem monitoring ten, jak i ocena zmian w zagospodarowaniu przestrzennym, wykonywane byłyby przynajmniej raz na cztery lata (okres jednej kadencji rady miasta).

Ze względu na charakter zagospodarowania obszaru projektu Planu nie przewiduje się konieczności prowadzenia dodatkowych szczegółowych analiz skutków realizacji postanowień tego dokumentu. Obowiązek przeprowadzenia oceny, o której mowa w przywołanej wyżej ustawie o planowaniu i zagospodarowaniu przestrzennym, wydaje się adekwatnym narzędziem analizy skutków realizacji ustaleń projektu Planu. Także częstotliwość jej przeprowadzania jest wystarczająca. Zwłaszcza, że badanie stanu jakości środowiska i zachodzących w nim zmian, będą prowadzone w otoczeniu obszaru projektu Planu w ramach Państwowego Monitoringu Środowiska. Nie ma zatem potrzeby tworzenia dodatkowych rozwiązań w tym względzie. Zwłaszcza, że w myśl art. 10 Dyrektywy 2001/42/WE Parlamentu Europejskiego i Rady z dnia 27 czerwca 2001 r. w sprawie oceny wpływu niektórych planów i programów na środowisko w celu monitoringu wyników realizacji ustaleń dokumentu „można wykorzystywać, stosownie do potrzeb, istniejące systemy monitoringu w celu uniknięcia powielania monitoringu”. W przypadku projektu Planu powyższą zasadę można by urzeczywistnić, wykorzystując do analizy realizacji jego ustaleń m.in. dane ze wspomnianego już Państwowego Monitoringu Środowiska.

## **11. CELE OCHRONY ŚRODOWISKA USTANOWIONE NA SZCZEBLU MIĘDZYNARODOWYM, WSPÓLNOTOWYM I KRAJOWYM, ISTOTNE Z PUNKTU WIDZENIA PROJEKTU PLANU ORAZ SPOSOBY, W JAKICH TE CELE I INNE PROBLEMY ŚRODOWISKA ZOSTAŁY UWZGLĘDNIONE PODCZAS OPRACOWANIA PROJEKTU PLANU.**

Ochrona środowiska jest realizowana w Polsce poprzez odpowiednie akty prawne, w tym ustawy i rozporządzenia. Jest to częściowo wynikiem celów ochrony środowiska ustanowionych na szczeblu międzynarodowym i wspólnotowym. Za jeden z najważniejszych

krajowych aktów prawnych dotyczących ochrony środowiska należy uznać wspomnianą już wcześniej *ustawę z dnia 3 października 2008 r. o udostępnianiu informacji o środowisku i jego ochronie, udziale społeczeństwa w ochronie środowiska oraz o ocenach oddziaływania na środowisko*, na podstawie której sporządzona została niniejsza Prognoza. Przywołana ustawa jest częściowo wynikiem ustaleń międzynarodowych - w Artykule 14 *Konwencji o Różnorodności Biologicznej* (sporządzonej w Rio de Janeiro w dniu 5 czerwca 1992 r.) określona została potrzeba wykonywania ocen oddziaływania na środowisko dla projektów, które mogą mieć istotne negatywne skutki dla różnorodności biologicznej (w celu uniknięcia lub zmniejszenia takich skutków). Ponadto treść *ustawy z dnia 3 października 2008 r. o udostępnianiu informacji o środowisku i jego ochronie, udziale społeczeństwa w ochronie środowiska oraz o ocenach oddziaływania na środowisko* jest wynikiem wdrożenia do prawa polskiego dyrektyw Wspólnoty Europejskiej, wśród których można wymienić *dyrektywę Parlamentu Europejskiego i Rady 2001/42/WE z dnia 27 czerwca 2001 r. w sprawie oceny wpływu niektórych planów i programów na środowisko* (Dz. Urz. WE L 197 z 21.07.2001, str. 30; Dz. Urz. UE Polskie wydanie specjalne, rozdz. 15, t. 6, str. 157) oraz *dyrektywę Parlamentu Europejskiego i Rady 2003/4/WE z dnia 28 stycznia 2003 r. w sprawie publicznego dostępu do informacji dotyczących środowiska i uchylającą dyrektywę Rady 90/313/EWG* (Dz. Urz. WE L 41 z 14.02.2003, str. 26; Dz. Urz. UE Polskie wydanie specjalne).

Projekt Planu realizuje cele zawarte w Ramowej Dyrektywie Wodnej (*Dyrektywie Parlamentu Europejskiego i Rady 2000/60/WE z dnia 23 października 2000 r. ustanawiającej ramy wspólnotowego działania w dziedzinie polityki wodnej*; Dz. Urz. WE L 327 z dnia 22 grudnia 2000 r.). Nadrzędnym celem Ramowej Dyrektywy Wodnej jest ochrona przed dalszym pogarszaniem i zapewnienie poprawy stanu środowiska wodnego. Cel wynika z wprowadzenia do polityki zasady zrównoważonego rozwoju i dotyczy m.in.: ochrony wód i ekosystemów od wód zależnych pozostających w dobrym stanie, poprawy jakości wód i stanu ekosystemów zdegradowanych działalnością człowieka oraz zmniejszenia zanieczyszczenia wód podziemnych. Analizowany projekt Planu realizuje cel nadrzędny *Ramowej Dyrektywy Wodnej* między innymi poprzez ustalenia mające służyć ochronie wód podziemnych i powierzchniowych, o których wspomniano już wielokrotnie np. w rozdziale 7.2.

Sporządzając projekt Planu kierowano się także zasadą zrównoważonego rozwoju - między innymi stwarzając warunki dla rozwoju tego obszaru w oczekiwanym kierunku, z uwzględnieniem potencjalnego negatywnego oddziaływania dopuszczonego

zagospodarowania na środowisko. Wskazując w projekcie Planu możliwość zagospodarowania terenów dla zabudowy usługowej i produkcyjno-usługowej wzięto pod uwagę m.in. potrzebę utrzymywania odpowiedniego stanu środowiska. Można uznać, że wprowadzając m.in. powyższe ustalenia w projekcie Planu uwzględniono zasady zrównoważonego rozwoju, a co za tym idzie krajowej polityki ochrony środowiska.

Reasumując, regulacje zawarte w projekcie Planu uwzględniają - w możliwym dla tego typu dokumentu zakresie, realizację celów ochrony środowiska ustanowionych na szczeblu międzynarodowym i krajowym.

## **12. ROZWIĄZANIA ALTERNATYWNE DO ROZWIĄZAŃ ZAWARTYCH W PROJEKCIE PLANU WRAZ Z UZASADNIENIEM ICH WYBORU LUB WYJAŚNIENIE BRAKU ROZWIĄZAŃ ALTERNATYWNYCH.**

Dokument planistyczny, jakim jest miejscowy plan zagospodarowania przestrzennego, musi jednoznacznie przesądzać o przyjętych rozwiązaniach planistycznych, nie pozostawiając pola do dodatkowych interpretacji. Wobec tego w projekcie Planu przyjęto najlepsze, z punktu widzenia potencjalnego wpływu na środowisko, z rozwiązań przestrzennych. Wśród rozwiązań przestrzennych, dla których rozpatrywano rozwiązania alternatywne, należy przede wszystkim wymienić możliwość rozbudowy istniejącego zakładu przemysłowo-usługowego. Analiza istniejących uwarunkowań, alternatywnych możliwości ich wykorzystania i ochrony wykazała, że rozbudowa ww. zakładu kosztem stosunkowo niewielkiego fragmentu istniejącego terenu zadrzewionego, jest rozsądna, gdyż pozwala na realizację planowanego przedsięwzięcia, przy uwzględnieniu m.in. zasad racjonalnego gospodarowania gruntami.

Z przeprowadzonej w niniejszej prognozie oceny wpływu ustaleń projektu Planu na środowisko wynika, że urzeczywistnienie regulacji projektu Planu nie wpłynie znacząco negatywnie na zasoby środowiska przyrodniczego, kulturowego i krajobraz oraz jakość życia mieszkańców miasta Oświęcim.

## **13. STRESZCZENIE W JĘZYKU NIESPECJALISTYCZNYM.**

Prognozę oddziaływania na środowisko opracowano do projektu zmiany *miejscowego planu zagospodarowania przestrzennego dla dla terenu położonego w Oświęcimiu w rejonie ulicy Chemików* (zwanego dalej projektem Planu). Prace planistyczne nad tym projektem zainicjowano Uchwałą Nr III/26/18 Rady Miasta Oświęcim z dnia 19 grudnia 2018 r. w sprawie *przystąpienia do sporządzenia miejscowego planu zagospodarowania*

przestrzennego. Przystąpienie do opracowania projektu Planu wyniknęło z potrzeby modyfikacji dotychczas ustalonej struktury przestrzennej obszaru objętego tym projektem.

Prognozę sporządzono na podstawie art. 17 pkt 4 *ustawy z dnia 27 marca 2003 r. o planowaniu i zagospodarowaniu przestrzennym* oraz w oparciu o art. 46 pkt 1 *ustawy z dnia 3 października 2008 r. o udostępnianiu informacji o środowisku i jego ochronie, udziale społeczeństwa w ochronie środowiska oraz o ocenach oddziaływania na środowisko*. Prognozę wykonano w pełnym zakresie, jaki określony został w art. 51 ust. 2 *ww. ustawy z o udostępnianiu informacji o środowisku i jego ochronie, udziale społeczeństwa w ochronie środowiska oraz o ocenach oddziaływania na środowisko* oraz z uwzględnieniem art. 52 ust. 1 i 2 tej ustawy. Ponadto uwzględniono postanowienia Regionalnego Dyrektora Ochrony Środowiska w Krakowie i Państwowego Powiatowego Inspektora Sanitarnego w Oświęcimiu, dotyczące zakresu i stopnia szczegółowości informacji wymaganych w prognozie oddziaływania na środowisko. Opracowując projekt Planu uwzględniono także dokumenty wykonane dla różnych szczebli administracji publicznej, a także - w możliwym zakresie - cele ochrony środowiska ustanowione w wybranych strategicznych dokumentach krajowych i europejskich.

Na obszarze projektu Planu i w jego sąsiedztwie nie występują uwarunkowania ekofizjograficzne, które znacząco utrudniałyby lub uniemożliwiały wprowadzenie planowanego zainwestowania. Na przedmiotowym obszarze nie zidentyfikowano cennych walorów przyrodniczych, kulturowych czy krajobrazowych. W zasięgu obszaru projektu Planu nie występują szczególne problemy ochrony środowiska. Obecnie znaczny fragment obszaru projektu Planu jest zabudowany lub utwardzony – w części zachodniej znajdują się pozostałości po dworcu PKS, a w części wschodniej zabudowa usługowa z licznymi zadrzewieniami. Obszar projektu Planu jest w pełni „uzbrojony” w sieci infrastruktury technicznej. Tereny zurbanizowane znajdują się w bezpośrednim sąsiedztwie przedmiotowego obszaru. Są to:

- od północnego zachodu - ronda Armii Krajowej oraz odcinek drogi powiatowej nr 1895K (ul. Zwycięstwa);
- od północy oraz od wschodu - odcinki dróg wewnętrznych oraz kompleksy terenów zadrzewionych;
- od południa - tereny usługowo-produkcyjne wraz z zielenią urządzoną.
- od zachodu - odcinek drogi wojewódzkiej nr 933 (ul. Chemików).

Brak realizacji ustaleń projektu Planu oznaczałoby jedynie częściowo brak oddziaływania na środowisko, związanego z realizacją planowanych w jego zasięgu inwestycji. Bowiem szereg z nich może powstać na omawianym obszarze w oparciu o obowiązujące Plany. Odstąpienie od urzeczywistnienia ustaleń projektu Planu zapewne utrudniłoby przede wszystkim jego dalszy rozwój w kierunku zgodnym z oczekiwaniami Władz miasta i lokalnego przedsiębiorcy. Mogłoby to spowodować niekorzystne skutki społeczno-ekonomiczne, ale dla środowiska skutki te byłyby nieznaczne.

Na obszarze projektu Planu wydzielono dwa tereny, którym przypisano określone przeznaczenie podstawowe i uzupełniające. Większą, zachodnią część omawianego obszaru projektu Planu przeznaczono dla zabudowy usługowej (teren o symbolu „1U”), a pozostałą (wschodnią) dla obiektów produkcyjnych, składów, magazynów oraz usług (teren o symbolu „1PU”). W uzupełnieniu przeznaczenia na obu powyższych terenach w projekcie Planu dopuszczono także zieleni (w tym o charakterze izolacyjnym) oraz obiekty budowlane niebędące budynkami związane z właściwym funkcjonowaniem budynków o przeznaczeniu podstawowym. Przy na obszarze projektu Planu zakazano działalności związanej ze: skupem, przetwarzaniem, utylizacją, składowaniem, przeładunkiem, handlem złomem i innymi odpadami, za wyjątkiem wstępnego magazynowania odpadów przez ich wytwórcę. Ponadto ze względu na położenie w sąsiedztwie obszaru projektu Planu, ale poza jego granicami, zakładu dużego ryzyka wystąpienia poważnej awarii przemysłowej, na przedmiotowym obszarze zakazano lokalizacji: budynków związanych ze stałym lub czasowym pobytem dzieci i młodzieży, szpitali, obiektów opieki zdrowotnej, społecznej i socjalnej. W projekcie Planu wskazano także na ograniczenia w zabudowie i zagospodarowaniu terenów, związane z istniejącym gazociągiem wysokiego ciśnienia DN 250 PN 2,5 MPa relacji Oświęcim - Dulowa, prowadzącym przez przedmiotowy obszar. Ograniczenia te określają przepisy odrębne.

Ustalone w projekcie Planu kierunki zagospodarowania obszaru nim objętego, są zgodne z wnioskami wynikającymi z opracowania ekofizjograficznego sporządzonego na potrzeby projektu Planu.

Urzeczywistnienie powyższych ustaleń projektu Planu może wiązać się z wystąpieniem negatywnych oddziaływań na środowisko. Niekorzystne influencje wystąpią przede wszystkim na etapie prac budowlanych i prawdopodobnie będą oddziaływać negatywnie głównie na lokalny klimat akustyczny, powietrze atmosferyczne oraz lokalną florę i faunę.

Z przeprowadzonej w niniejszym opracowaniu analizy wpływu ustaleń projektu Planu na środowisko wynika, że planowane na obszarze projektu Planu zagospodarowanie będzie



oddziaływać na środowisko, ale niekorzystne influencje będą dotyczyły ograniczonej przestrzeni i nie będą to oddziaływania znacząco negatywne. Ponadto większość ze zidentyfikowanych kategorii oddziaływań będzie miała charakter czasowy (krótkotrwały). Część z oddziaływań będzie miała charakter skumulowany (źródła tych influencji zidentyfikowano także w sąsiedztwie obszaru projektu Planu), ale nie przewiduje się, by były to oddziaływania znacząco negatywne, w tym zagrażające zdrowiu lub życiu ludzi. Realizacja planowanego w projekcie Planu zagospodarowania nie wpłynie negatywnie na cenne zasoby środowiska przyrodniczego, w tym na cele, przedmiot ochrony i integralność obszarów NATURA 2000, położonych w jego dalszym sąsiedztwie. W odniesieniu do realizacji ustaleń projektu Planu nie przewiduje się wystąpienia oddziaływań transgranicznych.

Przewidywane w projekcie Planu zmiany kierunku zagospodarowania obszaru nim objętego, w stosunku do ustaleń obowiązujących Planów, nie będą znaczące dla środowiska przyrodniczego.

Zawarte w projekcie Planu regulacje zapewniają właściwą (w możliwym dla tego typu dokumentu zakresie) ochronę środowiska przyrodniczego przed znacząco negatywnymi oddziaływaniami różnych kategorii. Tym samym nie stwierdza się konieczności przeprowadzenia działań kompensujących. Niemniej skutki realizacji ustaleń tego dokumentu powinny być monitorowane co najmniej raz w okresie kadencji rady miasta, czyli raz na cztery lata w ramach oceny zmian w zagospodarowaniu przestrzennym gminy, przeprowadzanej przez prezydenta miasta.

Dokument planistyczny, jakim jest miejscowy plan zagospodarowania przestrzennego, musi jednoznacznie przesądzać o przyjętych rozwiązaniach planistycznych, nie pozostawiając pola do dodatkowych interpretacji. Wobec tego w projekcie Planu przyjęto najlepsze, z punktu widzenia potencjalnego wpływu na środowisko, z rozpatrywanych rozwiązań przestrzennych. Wśród rozwiązań przestrzennych, dla których rozpatrywano rozwiązania alternatywne, należy wskazać możliwość rozbudowy istniejącego zakładu usługowego. Analiza istniejących uwarunkowań, alternatywnych możliwości ich wykorzystania i ochrony wykazała, że rozbudowa ww. zakładu kosztem stosunkowo niewielkiego fragmentu istniejącego terenu zadrzewionego, jest rozsądna, gdyż pozwala na realizację planowanego przedsięwzięcia, przy uwzględnieniu m.in. zasad racjonalnego gospodarowania gruntami.

Wrocław, dnia 6 sierpnia 2019 r.

## OŚWIADCZENIE

Stosownie do art. 51 ust. 2 pkt 1 lit. f ustawy z dnia 3 października 2008 r. o udostępnianiu informacji o środowisku i jego ochronie, udziale społeczeństwa w ochronie środowiska oraz o ocenach oddziaływania na środowisko (Dz. U. z 2018 r. poz. 2081, z późn. zm.) **oświadczam, że** jako osoba kierująca zespołem autorów opracowujących prognozę oddziaływania na środowisko do projektu *miejscowego planu zagospodarowania przestrzennego dla terenu położonego w Oświęcimiu w rejonie ul. Chemików*, **spełniam wymagania art. 74 a ust. 2 pkt 2 ww. ustawy.**

Jestem świadoma odpowiedzialności karnej za złożenie fałszywego oświadczenia.

Kierująca zespołem autorów

mgr inż. Katarzyna Drobot