

Budowa gazociągu Oświęcim – Tworzeń



Ważne informacje o budowie inwestycji

O inwestycji

Budowa gazociągu Oświęcim – Tworzeń jest jedną z kluczowych inwestycji prowadzoną w ramach rozbudowy krajowej sieci przesyłowej gazu przez Operatora Gazociągów Przesyłowych GAZ-SYSTEM S.A.

Gazociąg Oświęcim – Tworzeń to jeden z etapów planowanej magistrali przesyłowej Skoczów – Komorowice – Oświęcim – Tworzeń.

Realizacja inwestycji zapewni stabilny i bezpieczny transport gazu w regionie oraz wpłynie na zwiększenie stopnia dywersyfikacji źródeł dostaw gazu i integrację z europejskim rynkiem energetycznym.

Harmonogram inwestycji:

Etap projektowania

- 01.2019 r. – 03.2022 r.

Etap budowy:

- 09.2022 r. – 11.2024 r.

Inwestor

Operator Gazociągów
Przesyłowych
GAZ-SYSTEM S.A.

Kontakt:

GAZ-SYSTEM S.A.
Oddział w Świerklanach
ul. Wodzisławska 54
44-266 Świerklany
Tel. 32 43 92 500
sekretariat.swierklany@gaz-system.pl

Wykonawca Robót Budowlanych

JT S.A.

Biuro budowy:

JT S.A.
Biuro Budowy
ul. K. Olszewskiego 22 (II p.)
43-600 Jaworzno
tel. +48 604 515 639
biuro940@jtsa.pl

Wykonawca Nadzoru Inwestorskiego

Ayesa Polska Sp. z o.o.

Biuro kontraktu:

Ayesa Polska Sp. z o.o.
ul. Obrzeźna Północna 17
41-400 Mysłowice
biuro.o-t@ayesa.com

Trasa gazociągu Oświęcim – Tworzeń



Gazociąg Oświęcim – Tworzeń

Parametry:

- Długość – 44 km
- Średnica – 700 mm
- Ciśnienie – 8,4 MPa

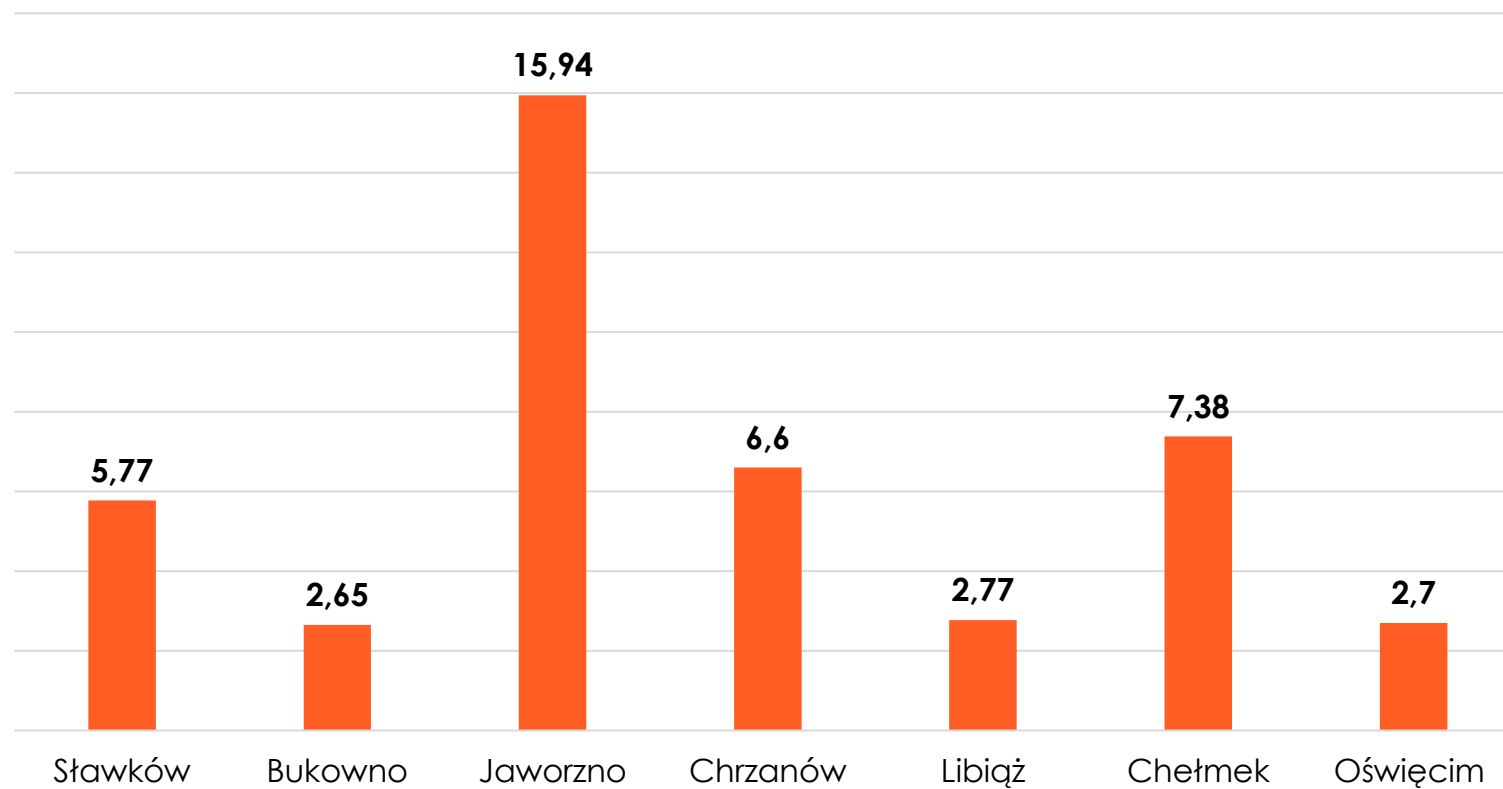
Strefa kontrolowana – 12 m,
po 6 metrów na każdą stronę
od osi gazociągu

Zakres prac:

- budowa gazociągu Oświęcim – Tworzeń,
- budowa systemowej stacji redukcyjno-pomiarowej w Oświęcimiu wraz z infrastrukturą towarzyszącą,
- budowa zespołów zaporowo-upustowych na gazociągu w miejscowościach: Jaworzno Ciężkowice, Balin, Libiąż Wielki, Bobrek,
- budowa układu szluz nadawczo–odbiorczych w Sławkowie.

Gazociąg Oświęcim – Tworzeń

Długość gazociągu w km



Etapy budowy gazociągu

Ważne informacje dla właścicieli nieruchomości





ZAWIADOMIENIE WŁAŚCICIELI O ROZPOCZĘCIU BUDOWY

- wykonawca robót na 28 dni przed rozpoczęciem robót zawiadomi pisemnie o tym fakcie właścicieli i użytkowników wieczystych na adres wskazany w ewidencji gruntów i budynków
- w zawiadomieniu zostanie podany termin opisu nieruchomości w terenie



WYTYCZENIE GEODEZYJNE PASA BUDOWY GAZOCIĄGU

Przed rozpoczęciem prac budowlanych wykonawca geodezyjnie wytyczy i oznaczy słupkami w terenie przebieg trasy gazociągu oraz granice pasa montażowego.



OPIS ZAGOSPODAROWANIA NIERUCHOMOŚCI PRZED BUDOWĄ

Protokół „0” z opisu stanu zagospodarowania nieruchomości zostanie sporządzony komisyjnie w obecności przedstawicieli Wykonawcy robót, rzeczoznawcy majątkowego i właściciela nieruchomości.



ROZPOZNANIE ARCHEOLOGICZNE I SAPERSKIE W PASIE BUDOWY

- wykonanie badań ratunkowych dla zinventaryzowanych
- stanowisk archeologicznych znajdujących się w pasie budowy;
- rozpoznanie saperskie trasy gazociągu pod względem występowania niewybuchów



USUNIĘCIE ROŚLINNOŚCI I ZDJĘCIE WARSTWY HUMUSU

- oczyszczenie pasa budowy z drzew, krzewów oraz innych zidentyfikowanych obiektów utrudniających prowadzenie prac;
- zebranie i zabezpieczenie wierzchniej warstwy gleby – humusu oraz wyrównanie terenu w celu ułatwienia poruszania się maszyn budowlanych, miejscowo budowa dróg tymczasowych
- drewno pozyskane z wycinki wykonawca robót przekazuje właścicielowi nieruchomości na podstawie odrębnego protokołu



ROZMIESZCZENIE RUR WZDŁUŻ TRASY GAZOCIĄGU

- transport rur składowanych wcześniej na placach składowych i rozładunek wzdłuż pasa montażowego gazociągu
- Etap I – od października 2022 r. w miejscach przekroczeń bezwykopowych dróg, rzek, linii kolejowych itp.
- Etap II – od lutego 2023 r. na pozostałą część liniową trasy gazociągu



SPAWANIE RUR

- spawanie wcześniej przygotowanych rur poprzez łączenie w odcinki;
- inspekcja spoin (m. in. badania radiograficzne i ultradźwiękowe) w celu zapewnienia najwyższej jakości wykonania połączeń rur;
- izolacja spoin oraz kontrola powłoki izolacyjnej rurociągu pod kątem jej szczelności;



WYKONANIE WYKOPU I UKŁADANIE GAZOCIĄGU W WYKOPIE

- wykonanie wykopu umożliwiającego ułożenie rurociągu na zaprojektowanej głębokości pozwalającej na przysypanie go co najmniej 1,2 m ziemi licząc od góry rurociągu,
- układanie rurociągu w wykopie przy użyciu tzw. żurawi bocznych i łączenie poszczególnych odcinków rurociągu w całość



ODBUDOWA ISTNIEJĄCEJ MELIORACJI

- jeśli podczas realizacji prac zostaną zerwane ciągi drenarskie, wykonawca robót jest zobowiązany do ich odbudowania.
- między właścicielem nieruchomości, a wykonawcą robót musi zostać spisany protokół odbioru wykonanych prac melioracyjnych.



BUDOWA OBIEKTÓW GAZOWYCH

Budowa naziemnych obiektów, np. zespołów zaporowo-upustowych, systemowych stacji gazowych i śluz nadawczo - odbiorczych



WYKONANIE PRÓB, ODBIORÓW TECHNICZNYCH I ROZRUCHÓW

Pospawany gazociąg przesyłowy poddany zostanie testom na szczelność i wytrzymałość. Obiekty gazowe zostaną skontrolowane przez Urząd Dozoru Technicznego.



UPORZĄDKOWANIE I REKULTYWACJA TERENU PO BUDOWIE

- odtworzenie początkowego ukształtowania terenu;
- rozłożenie pierwotnej warstwy gleby - humusu;
- rekultywacja powierzchni terenu zajętego na potrzeby realizacji inwestycji
- odbudowa elementów zagospodarowania działki



ZNAKOWANIE TRASY GAZOCIĄGU

Znakowanie słupkami, które pozostaną jedynym śladem przebiegu rurociągu pomiędzy kolejnymi gazowymi obiektami naziemnymi



OPIS STANU ZAGOSPODAROWANIA NIERUCHOMOŚCI PO BUDOWIE

- zawiadomienie właścicieli o terminie opisu zagospodarowania nieruchomości w terenie
- komisyjne sporządzenie protokołu „końcowego” po budowie i przekazanie nieruchomości właścicielom

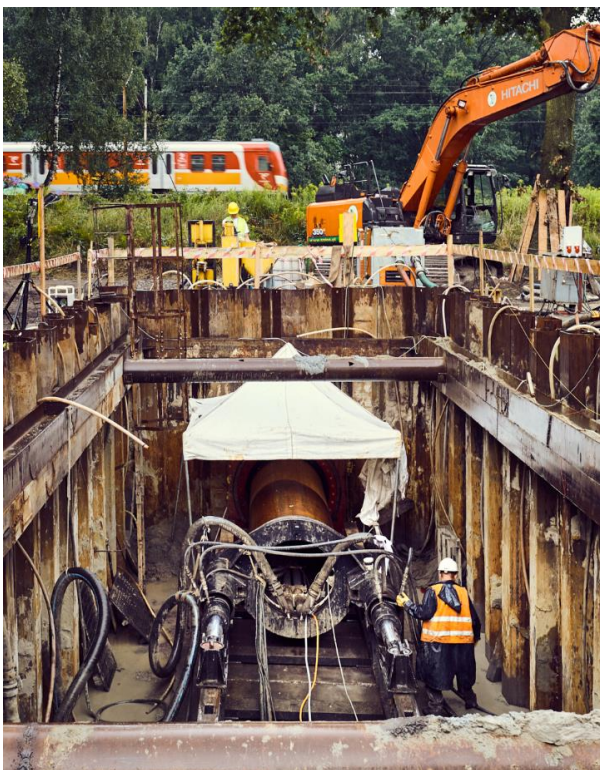


UZYSKANIE POZWOLENIA NA UŻYTKOWANIE INFRASTRUKTURY I PRZEKAZANIE DO EKSPLOATACJI

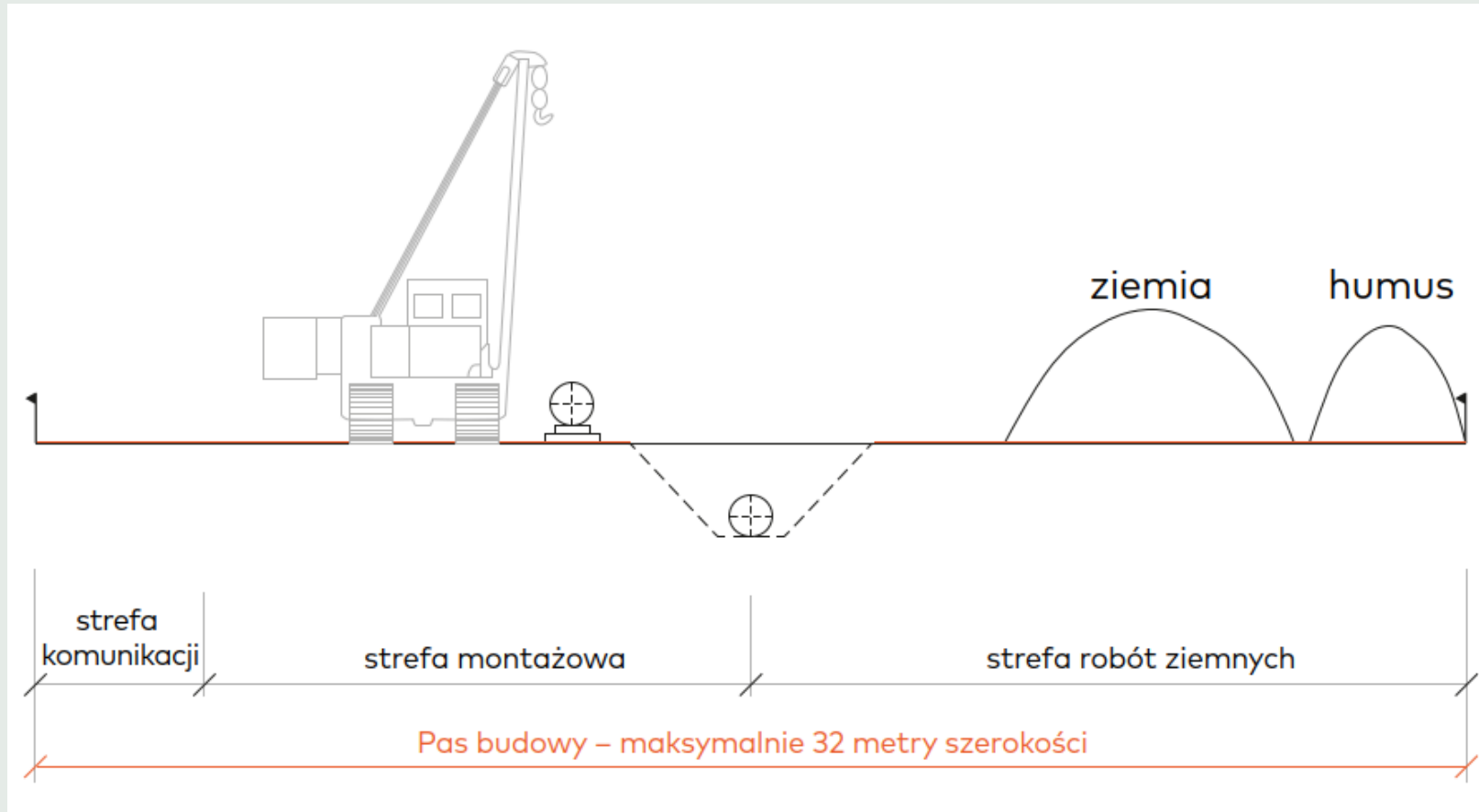
- uzyskanie – po uprzedniej kontroli – decyzji Wojewódzkiego Inspektora Nadzoru Budowlanego o pozwoleniu na użytkowanie infrastruktury
- przekazanie nowo wybudowanej infrastruktury przesyłowej do eksploatacji

Przekroczenia przeszkód terenowych metodami bezwykopowymi

Podczas budowy gazociągu – autostrady, drogi, linie kolejowe i energetyczne, rzeki i inne ciek wodne – będą przekraczane metodami bezwykopowymi nie naruszając struktury tych elementów terenu.



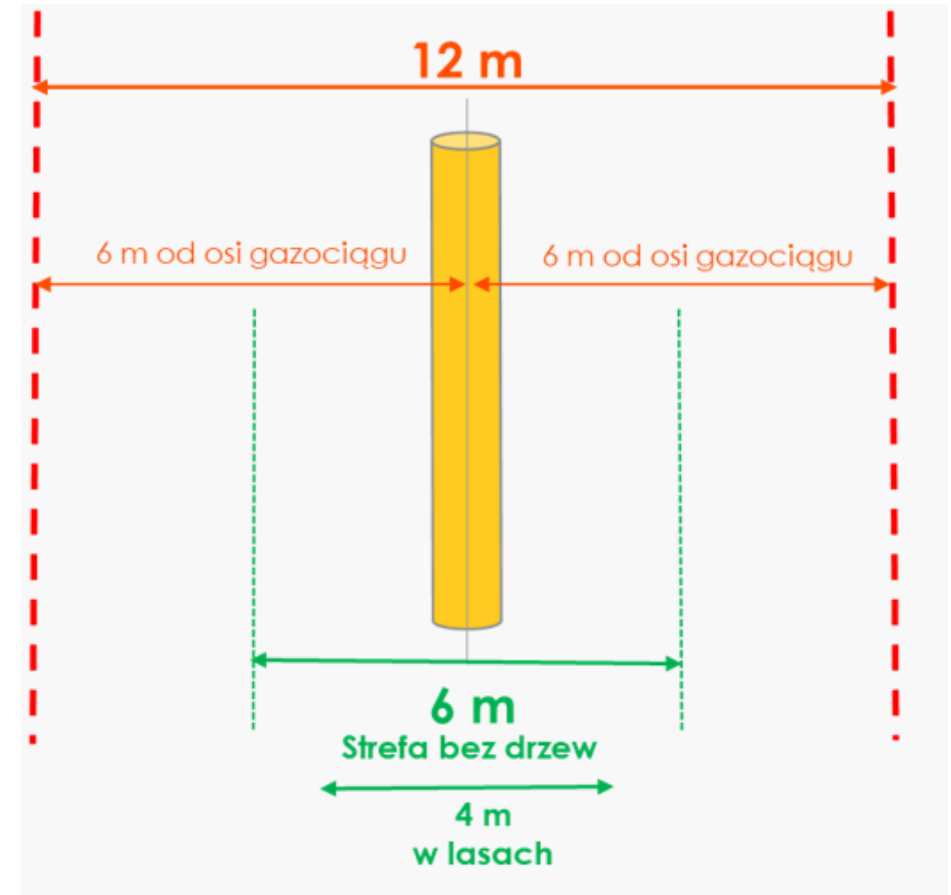
Schemat pasa budowy



- Wykonawca ma obowiązek zapewnić dojazd i dojście do działek, budynków i urządzeń z nimi związanych w trakcie wykonywania prac.
- W przypadku wykroczenia poza pas montażowy wykonawca jest zobowiązany do pokrycia ewentualnych szkód.

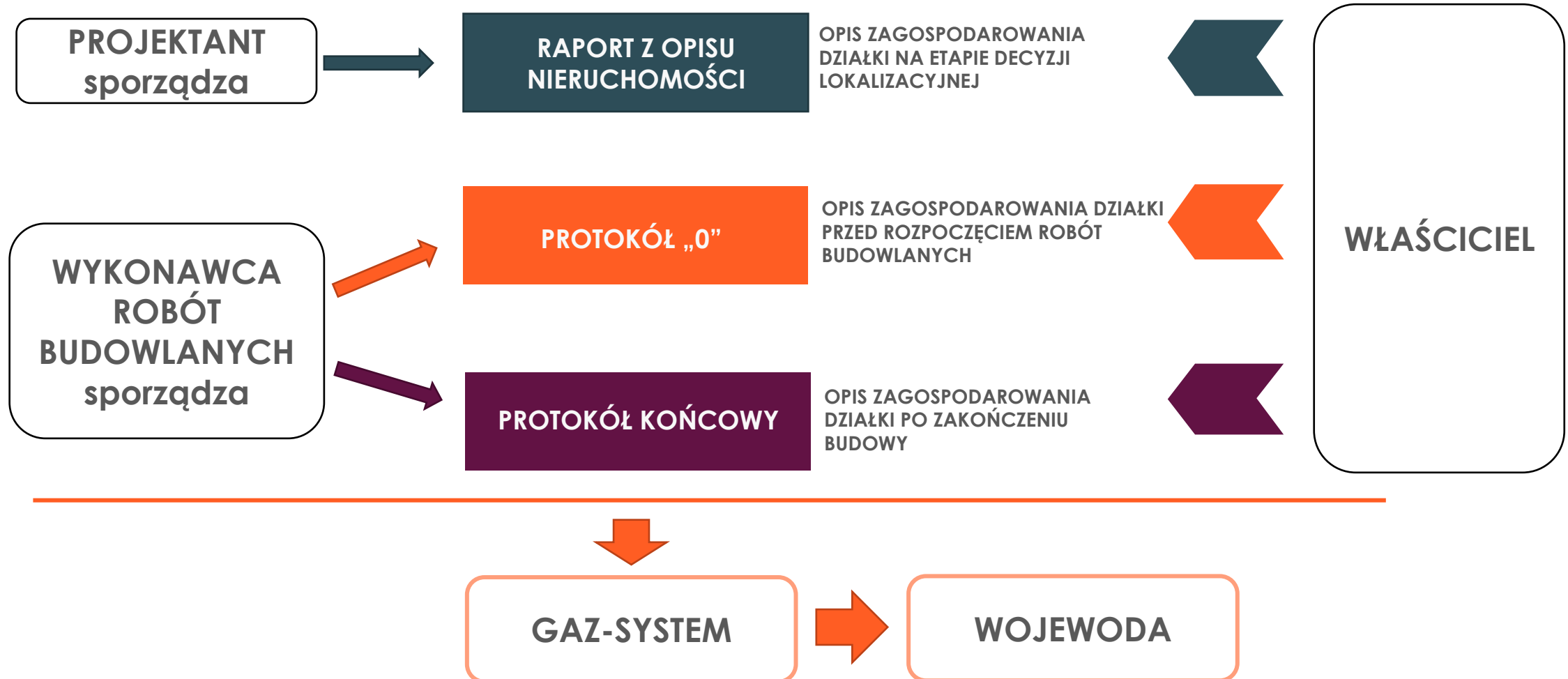
Strefa kontrolowana gazociągu DN700

- Po zakończeniu budowy wzdłuż gazociągu zostanie ustanowiona **strefa kontrolowana**.
- Strefa ta musi zostać udostępniona przez właściciela przedstawicielom GAZ-SYSTEM w celu przeprowadzenia prac związanych z konserwacją i eksploatacją gazociągu.
- W strefach kontrolowanych nie należy wznosić obiektów budowlanych, urządzać stałych składów i magazynów oraz podejmować działań mogących spowodować uszkodzenia gazociągu podczas jego użytkowania.
- W strefach kontrolowanych należy kontrolować wszelkie działania, które mogłyby spowodować uszkodzenie gazociągu lub mieć inny negatywny wpływ na jego użytkowanie i funkcjonowanie.
- Wszelkie prace w strefach kontrolowanych mogą być prowadzone tylko po wcześniejszym uzgodnieniu sposobu ich wykonania z właściwym operatorem sieci gazowej.

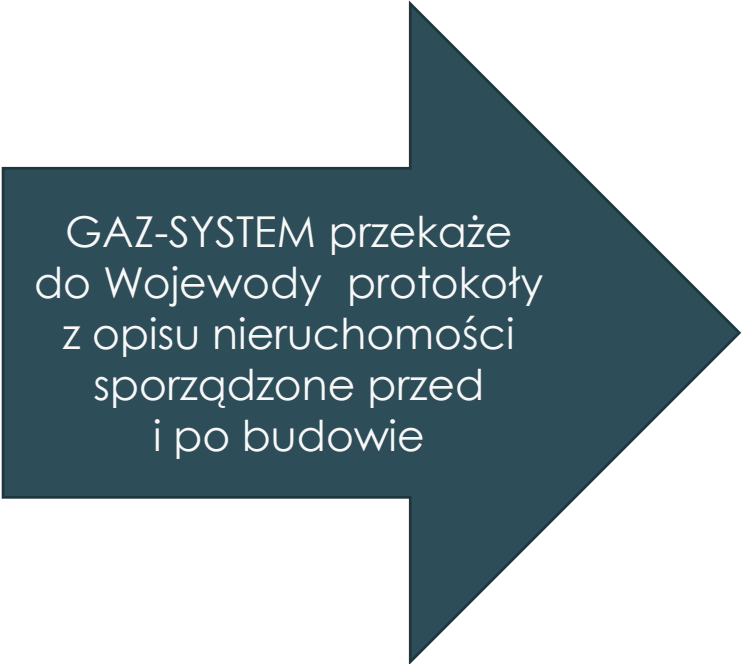


Strefa kontrolowana to obszar wyznaczony po obu stronach osi gazociągu. Linia środkowa strefy kontrolowanej pokrywa się z osią gazociągu.

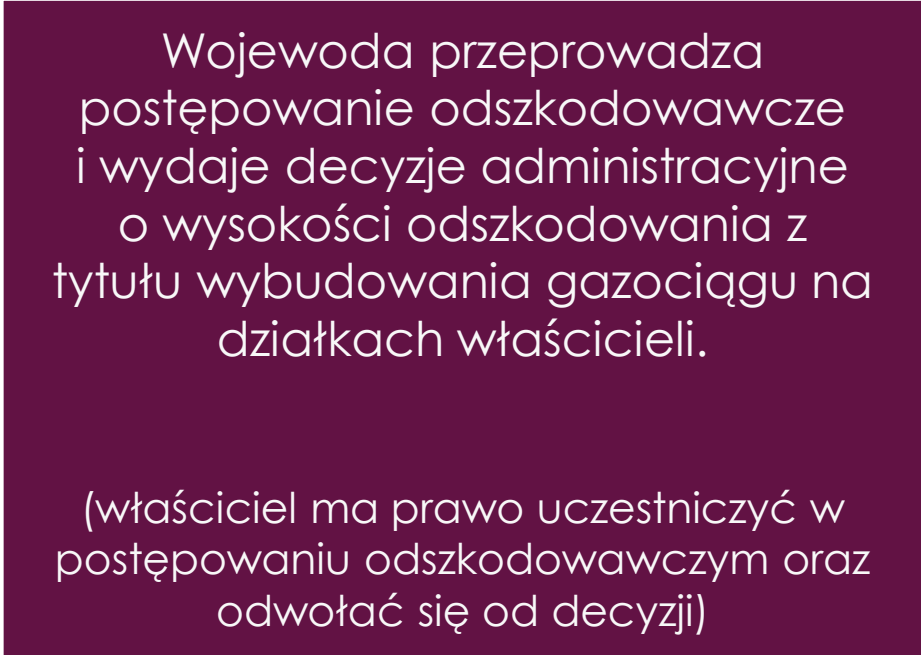
Protokoły przekazywane do wojewody



Proces odszkodowawczy - art. 24 specustawy ograniczenie sposobu korzystania z nieruchomości

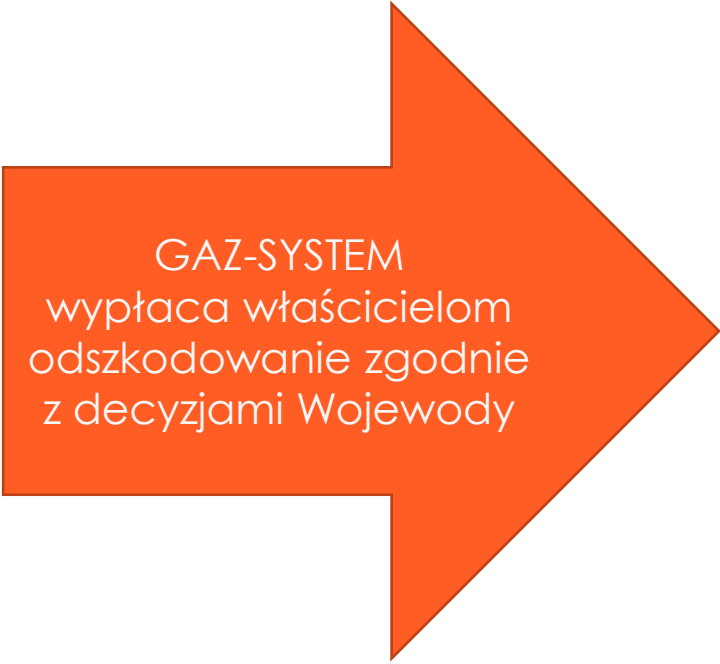


GAZ-SYSTEM przekaze do Wojewody protokoły z opisu nieruchomości sporządzone przed i po budowie



Wojewoda przeprowadza postępowanie odszkodowawcze i wydaje decyzje administracyjne o wysokości odszkodowania z tytułu wybudowania gazociągu na działkach właścicieli.

(właściciel ma prawo uczestniczyć w postępowaniu odszkodowawczym oraz odwołać się od decyzji)



GAZ-SYSTEM wypłaca właścicielom odszkodowanie zgodnie z decyzjami Wojewody

Odszkodowanie za ograniczenie sposobu korzystania z nieruchomości

Odszkodowanie z tytułu ograniczenia sposobu korzystania z nieruchomości będzie obejmowało w szczególności:

- **rekompensatę za szkody fizyczne, tj. m.in.**

- zajęcie nieruchomości na okres budowy,
- szkody powstałe w trakcie prac,
- utratę pożytków, np. zniszczone plony, ograniczone dopłaty UE,
- obniżenie plonowania w kolejnych latach po zakończeniu inwestycji

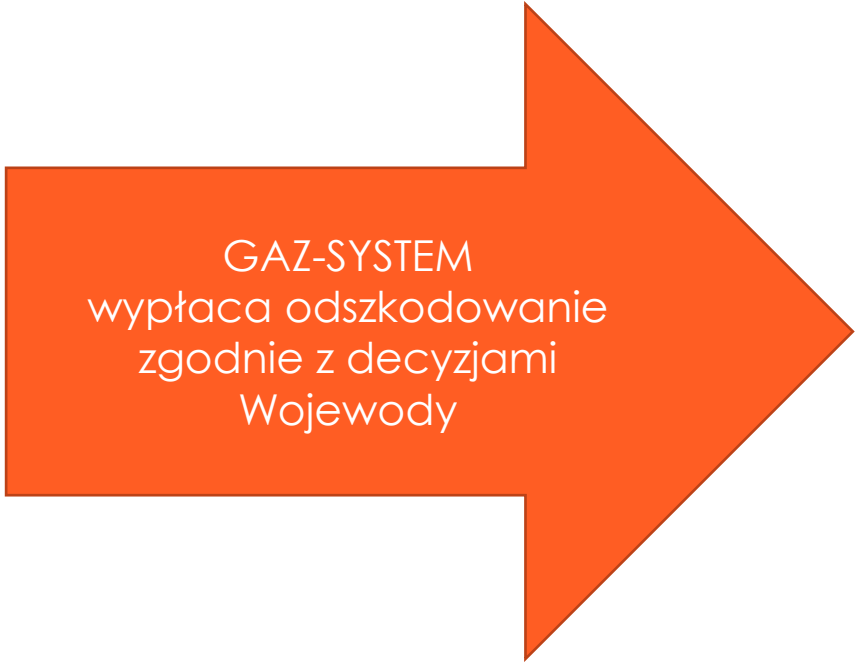
- **rekompensatę za szkody prawne, tj. m.in.**

- wartość ograniczenia w sposobie korzystania z nieruchomości w strefie kontrolowanej,
- zmniejszenie wartości nieruchomości będące wynikiem posadowienia gazociągu,
- rekompensata za ograniczenia powstałe w wyniku oznakowania gazociągu.

Proces odszkodowawczy - art. 23 specustawy wywłaszczenie nieruchomości

W przypadkach, kiedy wybudowane zostaną naziemne obiekty przesyłowe, na podstawie decyzji o ustaleniu lokalizacji następuje wywłaszczenie za odszkodowaniem, a część nieruchomości, na której powstanie dany obiekt staje się z mocy prawa własnością Skarbu Państwa.

Zgodnie z zapisami art. 23 specustawy gazowej za wywłaszczenie nieruchomości przysługuje odszkodowanie **w wysokości uzgodnionej** między wojewodą, a dotychczasowym właścicielem, użytkownikiem wieczystym lub osobą, której przysługuje ograniczone prawo rzeczowe do nieruchomości. Uzgodnienia dokonywane będą w formie pisemnej pomiędzy wojewodą, a właścicielem.



GAZ-SYSTEM
wyplaca odszkodowanie
zgodnie z decyzjami
Wojewody

Korzyści z realizacji inwestycji

Korzyścią z realizacji inwestycji będzie zapewnienie zwiększonych i stabilnych dostaw gazu ziemnego do odbiorców z województw małopolskiego i śląskiego.

Projektowana inwestycja stworzy także warunki dla przyłączenia przedsiębiorstw z sektora elektroenergetycznego i przemysłu do sieci przesyłowej gazu ziemnego.



Gazociąg Oświęcim – Tworzeń

Więcej informacji o inwestycji:



<https://www.gaz-system.pl/pl/system-przesylowy/inwestycje/pozostale-inwestycje-kluczowe/oswiecim-tworzen.html>



Dziękujemy za uwagę